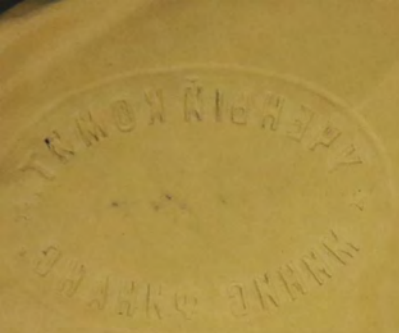


5468

УЧЕБНЫЙ КОМП. № 3320

БИБЛИОТЕКА
Ученого Комитета Мин. Фин.



Handwritten marks or scribbles in the center of the page, consisting of several dark, irregular ink strokes.



5468

НЕ ДАРОМЪ ЖИЛЪ.

ЗАПИСКИ

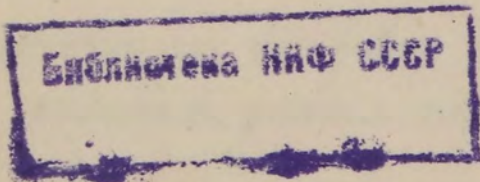


МНОГИХЪ НАБЛЮДЕНІЙ СЪ ПРИСОВОКУПЛЕНІЕМЪ СВѢДѢНІИ ИЗЪ НѢКОТОРЫХЪ ЖУРНАЛОВЪ, СОСТАВЛЯЮЩИХЪ ОБЩІЙ ИНТЕРЕСЪ, КАКЪ ДЛЯ СЕЛЬСКИХЪ ХОЗЯЕВЪ, ТАКЪ РАВНО, ПРОМЫШЛЕННИКОВЪ ТОРГОВЛИ НАШЕЙ, И ВСѢХЪ КЛАССОВЪ И СОСЛОВІЙ, ПО ИНТЕРЕСАМЪ ВСѢХЪ НОВОВВЕДЕНІЙ, И ПОСТРОЙКИ ЖЕЛѢЗНЫХЪ ДОРОГЪ.

СОЧИНЕНІЕ

Петра Делчинскаго.

88282



39

САНКТПЕТЕРБУРГЪ.

ТИПОГРАФІИ ДЕПАРТАМЕНТА ВНЕШНЕЙ ТОРГОВЛИ.

Предметы н

имуществу жел 1858.



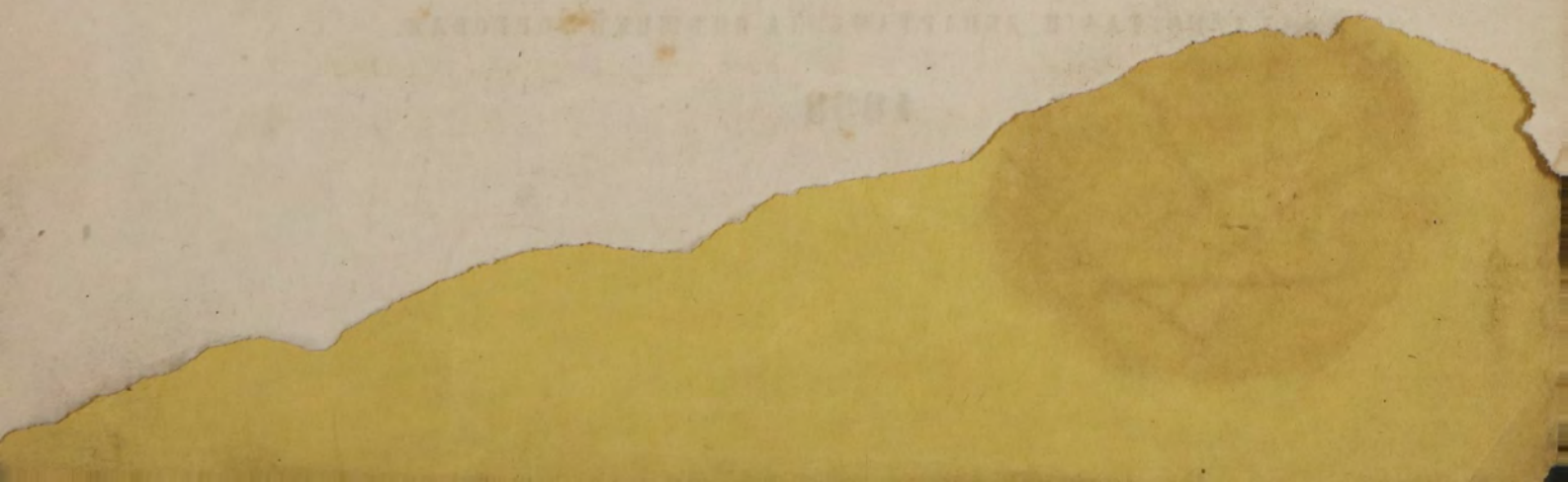
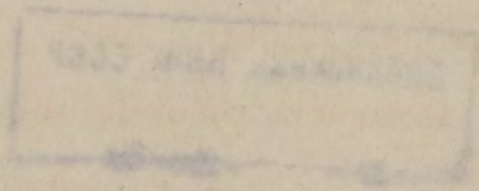
НЕ ДАРОМЪ ЖИТЬ.

ПЕЧАТАТЬ ПОЗВОЛЯЕТСЯ,

съ тѣмъ, чтобы по отпечатаніи представлено было въ Ценсурный
Комитетъ узаконенное число экземпляровъ. С. Петербургъ 21 іюня
1858 года.

Ценсоръ А. Фрейганъ.

63683





ОГЛАВЛЕНІЕ.

СТРАН.

ГЛАВА I.

Вмѣсто предисловія.	1
Общее письмо.	5

ГЛАВА II.

Необходимость постройки желѣзныхъ дорогъ и необходимость развитія торговли.	9
---	---

ГЛАВА III.

Нѣкоторыя замѣчанія, о хлѣбопашествѣ, овцеводствѣ, скотоводствѣ, винокурениі и сахароварениі. . . .	12
Предметы необходимые въ торговомъ развитіи, по преимуществу желѣзомъ.	25

Краткій обзоръ торговли Западной Европы и предположенія о пользѣ развитія торговли хлѣбомъ, на акціяхъ.	29
Польза отъ учрежденія комиссіонерства торговли шерстью.	36
Краткій обзоръ объ откупахъ	46
Климать.	70
Рѣки.	71
Грунтъ земли.	73
Южный предѣлъ чернозема.	74
Лѣса.	76
Каменноугольныя формации.	—
Моря.	78
Нѣсколько словъ о мануфактурной промышленности. .	82
Краткій обзоръ линій желѣзныхъ дорогъ.	83



НЕ ДАРОМЪ ЖИЛЪ.

*Благословиши вънецъ лѣта благодати
Твоя, Господи.» (Псал.).*

ГЛАВА I.

ВМѢСТО ПРЕДИСЛОВІЯ.

Встрѣча съ старымъ другомъ имѣетъ всегда особенную прелесть и пользу. Не стану приводить тысячи примѣровъ подобныхъ случаевъ, а скажу нынѣ о последнемъ.

На долю мою выпадало много разнородныхъ испытаній. Съ дѣтства я былъ труженикомъ — случай и крайности не одинъ разъ ставили меня въ ложное положеніе относительно общественнаго мнѣнія; но, имѣя опредѣленную цѣль, я проходилъ рядъ этихъ сомнительныхъ положеній съ твердымъ упованіемъ

достичь предназначенной цѣли: сосредоточить свои занятія и трудъ въ одно цѣлое, чтобы тѣмъ дать себѣ право сказать «не даромъ жилъ».

Всѣ сомнительныя положенія, испытанныя мною, всегда были и суть ниже моего характера и правилъ; на сихъ началахъ я непоколебимо шелъ впередъ, имѣя цѣль для труда заранее предназначенную.

Какъ человекъ небогатый, необходимостью я вынужденъ былъ среди труда для достиженія своей цѣли снискивать средства къ жизни въ занятіяхъ частныхъ. Разнородныя порученія и столкновенія съ разными классами людей, на опытѣ познакомили меня со многими и многимъ. Вотъ начало матеріаловъ, доставленныхъ опытомъ изъ тѣхъ случаевъ, которые представили мнѣ возможность объѣхать большую часть нашего Государства и всмотрѣться въ богатства неизчерпаемыхъ источниковъ, нашей Богомъ благословенной Россіи.

Въ продолженіи 37 лѣтней моей жизни я былъ труженикомъ и работникомъ 18 лѣтъ, — въ удѣль мнѣ выпалъ жребій сдѣлаться самостоятельнымъ дѣятелемъ съ девятнадцатилѣтняго возраста. Біографія моя неинтересна: родомъ я Украинскій дворянинъ и бывшій помѣщикъ Харьковской губерніи. Жилъ по

дѣламъ частнымъ въ обѣихъ столицахъ Россіи, проживалъ въ портовыхъ городахъ: Одессѣ, Таганрогѣ, Мариуполѣ, Бердянскѣ, Феодосіи и прочихъ. По дѣламъ интересовъ собственныхъ, близко ознакомился съ губерніями западнаго края нашего отечества, какъ то губерніями: Подольской, Волынской и другими. Великороссійскія и Бѣлорусскія губерніи, по личному моему наблюденію, извѣстны мнѣ во всѣхъ ихъ производительныхъ средствахъ и географическомъ положеніи. Новороссійскій край съ Крымомъ осмотрѣнъ мною весь съ интересомъ точныхъ наблюденій. Настоящій посильный мой трудъ представитъ снисходительнымъ читателямъ мои наблюденія, съ присовокупленіемъ матеріаловъ, почерпнутыхъ мною изъ нѣкоторыхъ статистикъ и журналовъ, имѣвшихъ для меня постоянный интересъ въ средѣ моихъ занятій.

Находясь нынѣ въ Петербургѣ, я вмѣняю себѣ въ священную обязанность: отказаться отъ всѣхъ свѣтскихъ удовольствій, заняться настоящимъ изложеніемъ своихъ изслѣдованій.

Во время моего пребыванія во многихъ губерніяхъ Россіи, мнѣ представлялись случаи встрѣчаться съ нѣкоторыми лицами, стоящими въ главѣ нашей администраціи.

Два важные вопроса: желѣзныя дороги и улучшеніе быта крестьянъ, составляютъ одну изъ первыхъ идей попечительства о насъ нашего благодѣтельнаго Монарха.

На дняхъ въ бесѣдѣ искреннихъ пріятелей меня спросили: какого я мнѣнія объ означенныхъ вопросахъ? Я не въ силахъ былъ вполне высказать имъ того чувства, которое овладѣвало мною. Постепенная бесѣда привела меня къ обязанности дать слово моимъ друзьямъ, употребить свой трудъ для составленія этой статьи, гдѣ однимъ изъ товарищей моихъ было передано мнѣ тоже много идей, относящихся къ бесѣдѣ нашей.

Необходимымъ нахожу объяснить, читателямъ моимъ, предметы бесѣды нашей, возбужденной вопросами о современныхъ событіяхъ. Первый предметъ — сознаніе о необходимости желѣзныхъ дорогъ и потребное притомъ развитіе торговли. Это привело къ дальнѣйшимъ вопросамъ, разсужденію объ источникахъ торговли: хлѣбопашествѣ, скотоводствѣ, овцеводствѣ, винокурениі, сахароварениі и вообще о всѣхъ, безъ изъятія, предметахъ промышленности нашей; въ особенности же о желѣзномъ производствѣ. Выгоды торговли хлѣбомъ на акціяхъ, пользы отъ учрежденія коммисіонерства, по торговлѣ шерстью, общій взглядъ на промышленность откупную, и о вліяніи желѣзныхъ

дорогъ на эту торговлю. Наконецъ пришли къ общему обзору необходимыхъ путей сообщенія, желѣзныхъ дорогъ, съ краткимъ обзоромъ нашего Государства въ географическомъ отношеніи.

Возложенный на меня трудъ условіями нашей бесѣды, можетъ быть сверхъ моихъ силъ, ибо для этого нужно знать глубоко всю Россію, въ ея статистическомъ, географическомъ, историческомъ и законодательномъ отношеніи, изъ чего являются на сцену нравы, обычаи, законы гражданскіе и уголовные, финансовыя учрежденія и производительныя силы. Хотя я и имѣю нѣкоторыя свѣдѣнія о нашемъ обширномъ Государствѣ, однако они могутъ быть недостаточными, для того, чтобы исполнить требуемое отъ меня, и сказать мнѣніе мое положительно; но прося всеобщаго снисхожденія скажу:

ОБЩЕЕ ПИСЬМО.

Милостивые Государи!

Мнѣніе мое не аксіома, а только взглядъ, который одинаково отнесется какъ къ Россіи, такъ точно и къ остальному міру.

Когда общественный вопрос долженъ быть разрѣшенъ, то личный эгоизмъ и самонадѣянность неумѣстны, въ подобныхъ случаяхъ слѣдуетъ всегда прибѣгать къ общественной практичности; ибо мнѣнія, выраженные нѣсколькими лицами, скорѣе могутъ быть убѣдительно, чѣмъ мысль одной личности, а потому, мнѣніе людей благомыслящихъ — есть авторитетъ при разрѣшеніи столь важныхъ вопросовъ.

Вы видите великое стремленіе къ пользѣ нашей, благодѣтеля Царя! Вы видите его труды для многихъ преобразованій и усовершенствованій для блага свѣдого народа, — и потому сознайте, что для сихъ благихъ цѣлей, необходимо Ему въ помощь время, и наша общая готовность, чтобы благодѣянія, предназначенныя для народа Милостивымъ Монархомъ, пришли въ исполненіе.

Мы видимъ ясно съ какимъ отцовскимъ попеченіемъ, Царь старается окружать себя лицами, съ помощью труда которыхъ можно было бы достигъ желаемого успѣха — общаго блага всей Россіи.

Въ короткое время мы далеко отстали отъ того, чтобы дѣла Государственныя поручались людямъ, не знающимъ духа народа Русскаго, которые бы, родившись въ С. Петербургѣ, получивъ поверхностное об-

разованіе, подь вліяніемъ иностранца, и оконча курсъ наукъ за границей, дослужились бы до значительныхъ ранговъ, и не заслугами и способностями, а на основаніи однихъ служебныхъ формальностей получали бы назначенія. Нѣтъ! Царь нашъ слишкомъ попечителенъ, и видимо стремится поручать части управленія людемъ, имѣющимъ не наглядное, а точное понятіе, о нравахъ, обычаяхъ и производительныхъ силахъ обширной Имперіи, какова Россія.

Экономическіе интересы Государствъ Западной Европы, и ихъ цивилизація болѣе сходны между собою; но между прочимъ есть много капитальныхъ вопросовъ, кои разрѣшаются во Франціи, съ пользою для своей страны; то тѣ же самыя, для Англіи, почти непримѣняемы, на томъ основаніи, что каждый народъ имѣетъ общія съ другимъ народомъ, и въ то же время, такія рѣзкія противоположности въ своихъ интересахъ, что вопросъ разрѣшенный для Французовъ, обезпечивающій ихъ будущность и благосостояніе, не можетъ быть примѣненъ къ Англійской и Германской народности.

Если какая либо администрація, подь вліяніемъ увлеченія, и примѣняла подобную теорію къ практикѣ; то дѣлала тѣмъ ошибку, которую нерѣдко слу-

чалось поправлять цѣлыми столѣтіями. Это доказываетъ, что при финансовыхъ реформахъ въ Государствѣ надо быть крайне осмотрительнымъ. Мой взглядъ можетъ встрѣтить оппозицію въ лицахъ, разсуждающихъ поверхностно; для устраненія сего, я обращаюсь къ изложенію заинтересованныхъ вопросовъ, съ своими заключеніями.

Я много прочелъ разныхъ статей по вопросу постройки желѣзныхъ дорогъ; они всѣ писаны съ желаніемъ пользы общей; но многія безъ опытности, наглядно по однимъ предположеніямъ, и потому не выражаютъ ни знанія исторіи, ни знанія финансовъ, при разрѣшеніи такихъ вопросовъ; но они большею частію писаны такъ себѣ — лишь бы написать что-нибудь, въ пользу обще-обдумываемаго интереса. Въ настоящемъ же положеніи я обязанъ исполнить свое дѣло; какому суду я подвергаю мнѣнія свои, — дѣло ваше рѣшить это.

ГЛАВА II.

НЕОБХОДИМОСТЬ ПОСТРОЙКИ ЖЕЛѢЗНЫХЪ ДОРОГЪ И НЕОБХОДИМОСТЬ РАЗВИТІЯ ТОРГОВЛИ.

Предпринятое Правительствомъ нашимъ устройство путей сообщенія безгранично благотѣтельно всѣмъ и каждому порознь. Бываетъ много случаевъ благотѣтельныхъ одному, или нѣсколькимъ лицамъ, наконецъ массамъ цѣлаго народа; притомъ не всегда полезныхъ раздѣльно для одного. Устройство же сихъ путей благотѣтельно всѣмъ безъ изъятія, и во всѣхъ отношеніяхъ. Нѣкоторые изъ украинскихъ степныхъ владѣльцевъ предполагали, что постройка желѢзныхъ дорогъ отниметъ отъ крестьянъ промыслъ перевоза хлѣба и другихъ продуктовъ къ портовымъ городамъ. Въ этой идеѣ, видна была одна закоренѣлая привычка; но отнюдь не экономическіе расчеты; если обратить вниманіе на выигрышъ времени, которое изъ за ничтожной платы теряется на извозѣ, то очевидна выгода, употребить сбереженное время, отъ улучшенія путей сообщенія, на обработываніе полей для увеличенія земледѣлія и на другія усовершенствованія хозяйства; потому что знаменатель прибыли въ такомъ

случаѣ будетъ гораздо выгоднѣе, нежели отъ извоза. Время есть одинъ изъ драгоцѣннѣйшихъ капиталовъ человѣка, а желѣзныя дороги наиболѣе содѣйствуютъ выигрышу времени.

Богатства Россіи не подлежатъ никакимъ исчисленіямъ, нѣтъ цыфръ, могущихъ опредѣлять эти итоги, когда все, чѣмъ Россія одарена природой, приведено будетъ въ должное развитіе. Настало время думать и заботиться объ этомъ. Благодѣтельное начало уже сдѣлано: приняты всѣ мѣры для устройства у насъ выгодныхъ путей сообщеній. Наша обязанность увеличить развитіе торговли, безъ которой всѣ производительныя силы безплодны.

Торговый классъ народа въ Россіи, по преимуществу купцы, могутъ назваться самостоятельными, ибо владѣютъ капиталами немаловажными. Результатъ ихъ оборотовъ обнаруживается цыфрами оборотнаго капитала, на биржахъ портовыхъ городовъ, и на значительныхъ годовыхъ ярмаркахъ, неговоря уже о тѣхъ мертвыхъ капиталахъ, которые, по привычкѣ богачей купцовъ нашихъ, лежатъ въ кассахъ кредитныхъ установленій.

При стремленіи къ развитію нашей торговли, немаловажную роль будетъ играть привычка нашихъ

кущовъ къ извѣстнымъ предметамъ промышленности. Сверхъ того всякое нововведеніе въ торговлѣ нескоро принимается нравомъ русскаго купца. Каждый изъ нихъ выжидаетъ, чтобы кто нибудь изъ собратовъ началъ, тогда по примѣру начавшаго смѣло приступаютъ къ дѣлу другіе, а потому и нынѣ, при желаніи развитія торговли, надо прибѣгать къ усиленію промышленности предметами болѣе привычными нашимъ торговцамъ. Необходимость въ торговомъ развитіи неоспорима; ибо для насъ Правительство заботится, устраиваетъ путевыя сообщенія, и если мы останемся бездѣтельны, то спрашиваю васъ: стоимъ ли мы тѣхъ заботъ и попеченій, кои нынче видимъ? Да и какую пользу принесутъ желѣзныя дороги, когда мы не позаботимся о торговомъ развитіи?

ГЛАВА III.

НѢКОТОРЫЯ ЗАМѢЧАНІЯ О ХЛѢБОПАШЕСТВѢ, ОВЦЕВОДСТВѢ, СКОТОВОДСТВѢ, ВІНОКУРЕНІИ И САХАРОВАРЕНІИ И ПРОЧ.

Россію можно раздѣлить на три полосы: по климату и почвѣ земли, о чемъ въ слѣдующихъ главахъ будетъ болѣе подробно изложено. Нынѣ не отдаляясь отъ цѣли труда моего, считаю необходимымъ сказать нѣкоторыя замѣчанія: о сельскомъ хозяйствѣ различныхъ отраслей, коими начинается вся остальная промышленность Россіи. Хлѣбной растительностью, скотоводствомъ, овцеводствомъ, винокурениемъ и сахароварениемъ болѣе всего замѣчательны губерніи: Новороссійскаго края, т. е. Екатеринославская, Херсонская, Таврическая, Бессарабская область и Украинскія, т. е. Харьковская, Полтавская, Черниговская, Кіевская, Подольская и Волынская, а также часть Воронежской и Войска Донскаго, хотя въ большемъ развитіи хлѣбопашество въ губерніяхъ: Великороссійскихъ, каковы: Тамбовская, Рязанская, Тульская, Орловская, Курская, и другія, но промыселъ и сбытъ ихъ произведеній составляютъ большую разницу въ доходахъ противу имѣній украинскихъ, впрочемъ къ тому есть много очень естественныхъ причинъ. Въ губер-

ніяхъ: Екатеринославской, Харьковской, Херсонской, части Полтавской и Войскъ Донскомъ, по преимуществу, родится лучше пшеница и льняное сѣмя безъ всякаго удобренія земли; причина этому естественная: край этотъ по преимуществу мало населенъ и имѣетъ еще много дѣвственныхъ, неразработанныхъ земель. Озимовые хлѣба всѣхъ сортовъ, какъ рожь, такъ и пшеница, рождаются очень хорошо; яровые хлѣба, всѣ безъ изъятія, какъ то: пшеница, ячмень, овесъ, просо, гречиха, горохъ, чечевица, ленъ, бобы, фасоль, все плодится превосходно, что доказываетъ богатую сытность земли и благодѣтельный климатъ, всѣ бакшевыя и огородныя растенія, какъ то: арбузы, дыни, баклажаны, тыквы, огурцы и вся безъ изъятія огородная овозъ растетъ превосходно. Сила растительности здѣсь нисколько не похожа на край сѣверныхъ губерній. На сѣверѣ выращиваютъ питомники всѣхъ огородныхъ растеній въ теплицахъ и въ позднюю весну высаживаютъ въ гряды, и то прежде въ паровыя; а въ южномъ краѣ отъ дня сорока мучениковъ, когда сѣютъ макъ, обыкновенно сажаютъ огородныя овощи и они всѣ превосходно вырастаютъ. Хлѣбонашество въ Россіи, по размѣрамъ занимаемаго ею пространства, очень мало, и потому народонаселеніе даже

незначительно. Приведу въ примѣръ хотя нѣсколько цифръ. Къ первому исчисленію возьмемъ вѣдомство Министерства Государственныхъ Имуществъ. Къ 1855 году ревизское число податнаго народонаселенія вѣдомства Государственныхъ Имуществъ простиралось до

Мужеск. пола.
8.841,741 души.

За послѣдовавшими въ 1855 г. въ имѣніяхъ прибылью и убылью

душъ къ 1856 году осталось . . . 8.813,821 »

Въ податномъ состояніи, за исключеніемъ умершихъ послѣ ревизіи,

прибыло отъ новорожденныхъ. . . 108,785 »

Если къ сему прибавить наличное число всѣхъ душъ женскаго пола, то общее населеніе Государственныхъ Имуществъ составитъ. . 19.149,974 »

На означенное число душъ въ 1855 году посѣвъ хлѣба простирался до 22.958,268 четвертей; въ нѣкоторыхъ губерніяхъ, особенно ближайшихъ къ театру бывшей войны, въ то время посѣвы были уменьшены, но въ общей сложности во всѣхъ губерніяхъ они увеличились противъ 1854 года на 168,859 четвертей. родилось 51.968,641 четверть, менѣе противъ 1854 г.

на 15.028,788 четвертей. Картофеля посѣяли въ 1855 году 1.643,548 четвертей, болѣе противу 1854 на 401,157 четвертей; родилось 5.761,433—болѣе противу 1854 года 230,102 четверти.

Урожай хлѣбовъ въ минувшемъ году былъ ниже средняго, несмотря на то, что осенніе всходы въ 1854 году оказались вообще удовлетворительными съ весьма немногими исключеніями, и что посѣвъ яровыхъ хлѣбовъ въ 1856 году, былъ совершенъ, при благопріятныхъ обстоятельствахъ; наступившіе въ теченіи лѣта жары и засухи, содѣйствовали размноженію вредныхъ насѣкомыхъ и весьма сильно повредили хлѣбной растительности, а особливо яровымъ хлѣбамъ. Эти засухи были весьма губельны для губерній центральной полосы, гдѣ, какъ напримѣръ: въ Пензенской губерніи, отъ посѣва яровыхъ, не набрано и сѣмянъ, а въ другихъ лишь только собрали сѣмяна. Наибольше пострадали отъ нихъ южныя губерніи, какъ отъ невыгодъ положенія близъ театра войны, такъ и другихъ причинъ, въ большей же части — града.

Цѣны на хлѣбъ въ то время были самыя высокія въ западныхъ губерніяхъ, а среднія цѣны въ губерніяхъ центральныхъ. Къ концу года они значительно

увеличились въ губерніяхъ западныхъ , а сѣверо-восточныя губерніи были постоянно при цѣнахъ умѣренныхъ.

Картофели посажено у помѣщиковъ , городскихъ обывателей и Государственныхъ крестьянъ 5.603,165, а собрано 20.171,298 четвертей; болѣе противу 1854 года : посажено на 327,060, а собрано на 1.958,584 четверти (*). Картофель уродился въ 1855 году, несмотря на сильныя жары, вообще весьма удовлетворительно, хотя вышелъ почти вездѣ очень мелокъ.

Кукуруза разводится въ южныхъ и среднихъ губерніяхъ , преимущественно на огородахъ , какъ овощъ , и отчасти на поляхъ на кормъ скоту , а для употребленія на хлѣбъ зерно сея дозрѣваетъ только въ Новороссійскомъ краѣ и въ Бессарабіи. Въ Бессарабіи кукуруза составляетъ одно изъ главныхъ средствъ народнаго продовольствія, и потому разводится тамъ издавна въ значительномъ размѣрѣ. За нѣсколько лѣтъ предъ послѣднею войною

(*) Въ томъ числѣ: посажено у помѣщиковъ и городскихъ обывателей 3.958,617, у Государственныхъ крестьянъ 1.643,548; собрано: у помѣщиковъ и городскихъ обывателей 14.409,865, у Государственныхъ крестьянъ 5.761,433 четверти.

63683

возникло требованіе ея за границу, чрезъ что увеличилось и разведеніе ея въ Бессарабіи. Въ 1855 году ее посѣяно 56,247 четвертей, собрано 767,393 четверти, отпуска оной за границу не было, что было причиной пониженія цѣны ея въ началѣ 1856 года до 1 р. 50 к. сер.; но во второй половинѣ того года недостаточный урожай другихъ хлѣбовъ и требованіе онаго для нашей арміи, въ Царство Польское и въ Галицію, возвысили цѣну кукурузы до 5 руб. сер. за четверть (*).

Скотоводство болѣе развито въ южномъ прибрежьи Азовскаго и Чернаго морей, по преимуществу въ Войскѣ Донскомъ и Черноморіи; въ кругу же сельскаго хозяйства между крестьянами Государственныхъ Имуществъ, скотоводство и тонкорунное овцеводство развито въ небольшихъ размѣрахъ.—Но должно присовокупить, что производимые уже нѣсколько лѣтъ распоряженіемъ Министерства Государственныхъ Имуществъ опыты привитія скотской чумы, оказываютъ постоянно довольно благопріятные результаты. Обстоятельство это такъ важно для обезпеченія нашего скотоводства, что министерство поставило себѣ

(*) Отчетъ Министерства Государственныхъ Имуществъ за 1855 г.

непремѣнною обязанностію предложить изслѣдованія и опыты прививанія, до совершеннаго убѣжденія въ какой степени возможно будетъ отвратить повтореніе скотскихъ падежей — этого величайшаго злодѣя нашего сельскаго хозяйства. (Изъ приложенія № 22-го отчета Министерства Государственныхъ Имуществъ за 1855-й годъ.) Количество скота у крестьянъ Государст. Имуществъ въ 1855 году состояло 36,600,044, головы. Изъ отчета Министерства Государственныхъ Имуществъ подъ № 13).

Овцеводство. По преимуществу породы лучшей шерсти въ Екатеринославской и южныхъ уѣздахъ Харьковской губерніи. — Хозяйственная отрасль овцеводства весьма замѣчательна по своимъ выгодамъ, и тотъ изъ овцеводовъ, кто ведетъ или содержитъ статью эту правильно, получаетъ болѣе 20% дохода отъ капитала, котораго стоитъ его имѣніе.

Скажу болѣе осязательно, — исчисливъ расчеты этихъ доходовъ, нормальныя цѣны на землю въ сложности въ губерніяхъ сихъ 20 р. сер. десятина, слѣдовательно владѣлецъ 1000 десятинъ хранить въ землѣ капитала 20.000 р. сер. Этимъ количествомъ десятинъ можно содержать безъ отягощенья 3000 головъ овецъ; — покупная цѣна имъ по 2 р. — всего на сумму

6000 р. сер., а всего вложено основнаго капитала 26.000 р. сер. Оборотный капиталъ потребень къ сему не выше 2000 р. сер., итого 28.000 р. Доходъ исчисленный опытомъ — считая въ десятилѣтней сложности: цѣны на шерсть, бракъ овецъ, валахи и приплодки, — на каждую голову причтется чистой прибыли отъ 1 р. 50 к. до 1 р. 80 к. сер., среднимъ числомъ 1 р. 65 коп., а съ 3-т. 4950 р. сер. Это процентъ на сумму 26.000 р. сер. Не говоря о томъ процентѣ, который увеличивается по возрастающей цѣнности на землю, — падежъ и болѣзни не могутъ считаться убылью, ибо къ этому есть мѣры охраненія посредствомъ застрахованія.

Винокуреніе. Винокуреніе есть хозяйственная статья чрезвычайно выгодная, если она введена въ имѣніи на коммерческомъ правѣ, не смѣшивая ея расчетовъ съ расчетами экономіи, не исчисляя прибыли отъ перекуриванія своего хлѣба, и пользы отъ покушнаго хлѣба, — большую важность составляетъ барда, служащая большимъ пособіемъ для содержанія скотоводства.

Сахаровареніе. Въ Россіи сахарное производство по преимуществу свекловичное. Оно удобопроизводимо только въ губерніяхъ, гдѣ нѣтъ затрудненія въ за-

готовленіи топлива. Почва земли и климатъ во всѣхъ украинскихъ губерніяхъ удобны для этой промышленности; но она выгодна только тамъ, гдѣ есть лѣсныя дачи, торгующія дровами. Преимущественно развито это производство и идетъ очень успѣшно въ Кіевской губерніи. Растительность бураковъ въ этомъ краю чрезвычайно удовлетворительна, и чтобы ближе объяснить означенное дѣло, представимъ небольшой взглядъ на сахарный заводъ небольшого размѣра, въ коемъ всего четыре гидравлическихъ прессы. Присемъ на заводѣ засаживалось бураковъ 250 десятинъ, постоянный 10 лѣтній урожай отъ 60 до 80 берковцевъ на десятинѣ. Съ берковца выходитъ сахарнаго песку въ сложности отъ 20 до 25 фунтовъ. На 100 берковцевъ свеклы, для передѣлу, потребно на заводѣ дровъ 3 сажени, а съ костопаленіемъ 4 сажени, т. е. 1 сажень для костопаленія. На прополиваніе десятины потребно рабочихъ 30 душъ. Прополивать въ лѣто 2 раза. Задѣльная плата и содержаніе для каждаго отъ 10-ти до 20 к. сер. въ сутки. При заводѣ постоянно 170 душъ обоего пола, въ двѣ смѣны. Наемъ въ мѣсяць каждаго 8 р. сер.—Содержаніе каждаго рабочаго 3 р. сер. Скота потребно 70 паръ волвъ. — Уборка свекловицы въ по-

лѣ по 15 к. сер. отъ берковца. — Наемъ служащихъ въ годъ: сахаровара 1000 р. сер., конторщика и смотрителя завода 700 р. сер. Костей пойдетъ 3000 пудовъ по 40 к. сер. за пудъ. Ремонтъ посуды 2-т. р. сер. Дрова, кои за сажень по 6 р. сер. Изъ этого свѣдѣнія видно, что дровъ пойдетъ 600 сажень, всего на сумму 3,600 р. серебр. Прополка на сумму 3000 р., харчи 1500 р., наемъ рабочихъ 170 душъ и содержаніе 4-хъ мѣсяцевъ будетъ стоить 7480 р. Содержаніе 70 паръ воловъ 1050 р. Уборка свеклы на полѣ 2250 р., служащимъ 1700 р., кости 1200 р., известь 450 р.; ремонтъ 2000 р., всего расходу въ годъ 24230 руб. сер. Считая отъ 250 десятинъ по 60 берковецъ свеклы, получится 15.000 берковецъ. Изъ каждаго берковца выходитъ 20 фунтовъ сахарнаго песку всего 7500 пудовъ. Считая самую малую продажу цѣною по 6 руб. сер. за пудъ, выручится 45,000 р. сер. Изъ нихъ нужно исключить расхода 24,230 р. сер. — Затѣмъ чистой прибыли 21970 руб. сер. Это исчисленіе для устройства завода по прежней системѣ. Всѣ же нововведенія, дѣлаемая въ сахарныхъ заводахъ, сохраняютъ огромные проценты, въ чемъ образцомъ служатъ намъ господа Яхненко и Симеренко, сахарозаводчики Кіевской губерніи.

Свекловица разводится у насъ на сахаръ въ 23 губерніяхъ: Черниговской, Кіевской, Тульской, Харьковской, Подольской, Полтавской, Курской, Воронежской, Калужской, Минской, Орловской, Пензенской, Тамбовской, Волынской, Могилевской, Рязанской, Смоленской, Нижегородской, Саратовской, Витебской, Гродненской, Тверской и Херсонской. Въ нѣкоторыхъ изъ сихъ губерній свекловицы родилось скудно, какъ видно изъ отчета Общества Сельскаго Хозяйства за 1855 г. Сборъ ея въ томъ году былъ преимущественно лучше въ 10 губерніяхъ, по которымъ получены свѣдѣнія, и составлялъ 2.866,653 берковца, именно свекловицы собрано по губерніямъ:

Черниговской	1.053,145	берковц.
Кіевской	801,622	»
Полтавской	496,232	»
Пензенской	125,197	»
Нижегородской	120,000	»
Волынской	110,000	»
Могилевской	93,128	»
Тамбовской	38,058	»
Минской	19,017	»
Саратовской	10,254	»

Итого 2.866,653 берковца.

По этимъ причинамъ въ 1855 году цѣны ея возвысились до 1 руб. 80 коп. сер. за берковецъ.

Изъ отчета Министерства Государственныхъ Имуществъ за 1855 годъ видно, что Министерствомъ обращено на предметъ сей промышленности особенное вниманіе, и чрезъ управляющихъ Палатами Государственныхъ Имуществъ сдѣланы Министерствомъ вызовы желающимъ устраивать заводы въ ихнемъ вѣдомствѣ на условіяхъ. Въ слѣдствіе сихъ распоряженій отзывы управляющихъ Палатами Государственныхъ Имуществъ, и свѣдѣнія, полученныя другими путями, привели Министерство къ двумъ выводамъ: 1) что свеклосахарная промышленность въ Россіи быстро развивается и 2) что свекловица разводится у насъ достаточно, для нынѣ существующихъ заводовъ. При такихъ обстоятельствахъ свеклосахарная промышленность не требуетъ особыхъ мѣропріятій со стороны правительства, и будетъ, по всей вѣроятности, развиваться болѣе.

Сахарное просо или *сорго* вывезено въ Европу изъ Китая, начало въ ней разводиться только съ 1850 года. Основываясь на иностранныхъ журнальныхъ отзывахъ о выгодахъ отъ разведенія сорго, изъ котораго можно добывать сахаръ, спиртъ, крупу, кра-

ску и многіе другіе предметы; Министерство поручило Инспектору сельскаго хозяйства, при поѣздкѣ его за границу въ 1854 году достать тамъ сѣмянъ сорго; г. Струковъ исполнилъ это порученіе, и вывезенныя сѣмяна сорго были посѣяны въ садовыхъ заведеніяхъ южнаго края, изъ коихъ въ Кишиневскомъ училищѣ Садоводства дало обильный сборъ. Изъ собранныхъ же стволонъ, по распоряженію г. Струкова, были сдѣланы въ Одессѣ разными лицами опыты добыванія сахара и спирта. Опыты эти хотя были произведены въ маломъ видѣ, но привели г. Струкова къ слѣдующимъ заключеніямъ, подтвержденнымъ выводами иностранныхъ ученыхъ: 1) что сорго по климатическимъ условіямъ южной Россіи можетъ быть разводимо въ ней съ успѣхомъ и 2) что десятина земли, обсѣянная симъ растеніемъ, можетъ давать до 168 пудъ сахара и до 336 пудъ патоки, или до 720 ведеръ спирта. Подробное описаніе опытовъ надъ сорго, произведенныхъ въ Одессѣ, опубликовано въ журналѣ Министерства Государственныхъ Имуществъ и отпечатано особою брошюрою (*).

(*) Отчетъ Министерства Государственныхъ Имуществъ, за 1855 г.

Сахарное просо. Членъ Экономическаго Общества г. Струковъ, приноситъ огромную пользу сахароваренію, введеніемъ разсадки сорго. Поѣздка его за границу, вывозъ оттуда сорговыхъ сѣмянъ и пріобрѣтенныя свѣдѣнія въ разведеніи онаго принесутъ огромную пользу сахароваренію. Имя его останется памятнымъ на поприщѣ общепользныхъ тружениковъ.

Вотъ краткія описанія нашего богатства, которое можетъ стать на высокую степенъ, если мы займемъ каждый своимъ дѣломъ спеціально. При богатствѣ способовъ нашего государства, кто или какая сторона въ силѣ соперничать съ нами. Если мы возьмемъ за дѣло радушно, съ терпѣніемъ и любовію, то дѣйствительно дадимъ работу дорогамъ желѣзнымъ и обогатимся сами.

ПРЕДМЕТЫ, НЕОБХОДИМЫЕ ВЪ ТОРГОВОМЪ РАЗВИТІИ ПО ПРЕИМУЩЕСТВУ ЖЕЛѢЗОМЪ.

Сознавъ всю важность необходимаго развитія торговли нашей, обращаюсь къ предметамъ привычнымъ промышленности кулцовъ нашихъ, — это торговля хлѣбомъ внутри Россіи, и отпускъ хлѣба за границу. Заграничная торговля шерстью въ большомъ размѣрѣ

призводится Московскими фабрикантами, большею частію сукнами кяхтинскими, т. е. сукнами, отправляемыми въ Кяхту по торговлѣ съ Китаемъ. Торговля саломъ и кожею какъ внутри Россіи такъ и за границею, также пенькой и льномъ въ сыромъ видѣ;— промышленность издѣлія желѣза у насъ еще до сего времени почти въ младенчествѣ. Это тоже слѣдствіе привычки.

Заводская промышленность у насъ въ Россіи ничтожна сравнительно съ тѣмъ, чѣмъ бы она могла быть, если принять въ соображеніе богатства страны нашей. Обратимъ вниманіе на главную заводскую промышленность каждаго государства, и именно на желѣзное производство.—Въ истекшемъ столѣтіи одинъ Уральскій хребетъ давалъ желѣза болѣе нежели вся Англія, а въ настоящее время оказывается между Россіей и Англіей великая разница. — Чтобы яснѣе это можно было видѣть, то укажемъ на цифры нынѣшняго производства этого металла въ Россіи, сравнительно съ другими европейскими государствами.

Въ подтвержденіе словъ моихъ я привожу нѣсколько годовыхъ цифръ добываемаго желѣза въ нашемъ государствѣ.

Частные заводы дали чугуна:

въ 1849 году	11,556.000	пудовъ.
1850.	11,792.325	пудовъ.

За отливкой чугунныхъ издѣлій выковано желѣза на частныхъ заводахъ:

въ 1849 году.	7,936.736	пудовъ.
1850.	8,343.904	пуда.

Въ 1850 году на казенныхъ заводахъ выковано желѣза 704,402 пуда.

И такъ въ 1850 году общій итогъ добываемаго желѣза по частнымъ и казеннымъ заводамъ 9,048,306 пудовъ *).

Среднія количества добываемаго желѣза въ годъ въ европейскихъ государствахъ:

въ Англіи.	111,000.000	пудовъ.
Франціи.	36,000.000	»
Пруссіи.	14,000.000	»
Швеціи.	8,200.000	»
Бельгіи.	9,500.000	»
Россіи.	9,000.000	»

Слѣдовательно на каждую душу причитается:

(*) Извлечено изъ статьи о желѣзныхъ промыслахъ Чевкина и Озерскаго.

въ Англіи.	4 пуда.
Франціи.	1 »
Пруссіи.	30 фунт.
Швеціи.	2 пуда.
Бельгіи.	2 »
Россіи.	6 фунт.

Цифра добываемаго нами желѣза производитъ грустное впечатлѣніе на того, кто только знаетъ хотя приблизительно неизчерпаемое богатство земли нашей для этой отрасли промышленности.

Вотъ предметъ, подлежащій торговому развитію, и если металлическое производство достигнетъ должной разработки; то, судя по богатству скрытому до сего времени въ недрахъ земли нашей безъ всякой оцѣнки, можно быть увѣрену, что ни одно изъ европейскихкихъ государствъ не въ силахъ будетъ соперничать съ ними металлическимъ производствомъ.—Нѣтъ сомнѣнія, что при этой мысли прежде всего предложатъ вопросъ: какія надо имѣть средства для развитія сего производства,—въ Россіи оно очень удобно;—правда, средства къ производительности сей необходимы не малыя, и какъ предметъ этотъ требуетъ оборотнаго капитала тоже не малаго, а вмѣстѣ съ тѣмъ и число лицъ должно быть значительное, ибо это

производство и торговля требуют бдительнаго при-
смотра, умѣнья вести дѣло и знанія торговли; то бли-
же всего прибѣгнуть въ такомъ случаѣ къ частной
промышленности и приняться за дѣло компаніями на
акціяхъ, испрося на то правительственнаго дозволенія.

Осязательная польза этого можетъ быть выведена
въ цифрахъ.

При всѣхъ сихъ мысляхъ и предположеніяхъ надо
безпрестанно помнить, что благодѣтельное начало
для предпріятій сихъ сдѣлано ужь нашимъ правитель-
ствомъ, и намъ строятся желѣзныя дороги.

КРАТКІЙ ОБЗОРЪ ТОРГОВЛИ ЗАПАДНОЙ ЕВРОПЫ И ПРЕДПОЛОЖЕНІЯ
О ПОЛЬЗѢ РАЗВИТІЯ ТОРГОВЛИ ХЛѢБОМЪ НА АКЦІЯХЪ.

Ходъ коммерческихъ оборотовъ нашего Государ-
ства съ Западной Европой состоитъ въ сбытѣ това-
ровъ льнянаго сѣмени, шерсти и пшеницы по пре-
имуществу чрезъ порты Чернаго и Азовскаго морей.

Вывозъ шерсти съ 1824 по 1828 годъ не превы-
шаетъ 75,500 пудовъ, что видно изъ баланса внѣш-
ней торговли, а въ настоящее время доходитъ до
567.000 пудъ, т. е. увеличился болѣе чѣмъ въ 7-мь

разъ. Вывозъ льнянаго сѣмени доходитъ до 200% и развитіе этого земледѣльческаго продукта дѣлаетъ въ южномъ краѣ нашего государства большіе усиѣхи.

Пшеница въ послѣднее время по средней сложности отпускалась не менѣе 3,000,000 четвертей въ годъ, т. е. болѣе втрое, чѣмъ за 20 лѣтъ тому назадъ.

Достойно замѣчанія, что кромѣ усиленія отпуска возвысились и цѣны на всѣ означенные продукты; въ особенности на пшеницу отъ 3 руб. 10 коп. за четверть стоимость возрастала: 5 руб. 50 к.—8 руб. 10 коп. и въ 1856 году до 17 руб. серебромъ за четверть; тогда какъ ленъ и пенька въ теченіи 25 лѣтъ не только не вздорожали, но напротивъ сдѣлались дешевле.

Взявъ въ соображеніе производительныя силы юго-западныхъ нашихъ губерній, и настоящее ихъ положеніе торговли, слѣдовало обратить вниманіе на усиленіе способовъ выпуска нами пшеницы, шерсти, льнянаго сѣмени, сала, сырыхъ кожъ, какъ самыхъ выгодныхъ статей нашего сбыта, что и сдѣлано со стороны правительства устройствомъ желѣзныхъ дорогъ, остается намъ принять эту свѣтлую мысль достойно ея значенію и озаботиться о развитіи сей тор-

говли.—Тогда безспорно производительницей всѣхъ сихъ продуктовъ въ главѣ всѣхъ европейскихъ государствъ будетъ наша Богомъ благословенная Россія.

Защитники устройства желѣзныхъ дорогъ, отъ югозападныхъ губерній нашихъ къ Балтійскому морю, стараются доказать значеніе Англіи для нашей хлѣбной торговли, разумѣется въ ущербъ нашимъ южнымъ морямъ; но съ этимъ трудно согласиться, ибо провозъ пшеницы нашей хотя въ послѣднее время и увеличился въ Англіи, но немногимъ превышаетъ потребности Франціи въ теченіи 24 лѣтъ; съ 1827 года по 1850 годъ отпущено изъ Россіи пшеницы въ итальянскія государства 13.743,458 четвертей, въ Турцію и Грецію 12,635,489 четвертей, во Францію 7,506,207 четвертей, въ Великобританію 8,408,638 четвертей (*).

По отдаленности моря Балтійскаго отъ производства пшеницы, Англичанамъ пришлось бы покупать ее дороже на томъ основаніи, что хотя выгоды Англіи очевидны отъ уменьшенія ея фрахтовъ къ портамъ Балтійскимъ; но принявъ къ соображенію сухопутный

(*) Статистическое обозрѣніе внѣшней торговли Россіи. Г. Небольсина.

провозъ ея, соразмѣрно величинѣ капитала, употребленнаго на устройство желѣзной дороги, наконецъ при всѣхъ благопріятныхъ условіяхъ нашей хлѣбной торговли къ Англіи, и ея народной потребности, мы едва ли успѣемъ вытѣснить или ослабить своихъ конкурентовъ, Американцевъ, на рынкахъ Англіи, тогда какъ наше соперничество въ Черномъ морѣ видимо опасно Американцамъ, какъ и въ государствахъ прилегающихъ къ Средиземному морю: по близости нашего сосѣдства, а равно и по хорошимъ качествамъ пшеницы нашей и другихъ продуктовъ. — Нужно замѣтить, что значительная часть населенія Шотландіи употребляетъ преимущественно хлѣбъ и другія яства изъ овсяной муки; Ирландія питается большею частію картофелемъ; Англія одна употребляетъ исключительно пшеницу. Изъ этого не трудно заключить, что, хотя подъ флагомъ и торговыми фирмами Англіи и покупается въ нашихъ портахъ пшеница въ большомъ количествѣ, но она переходитъ большею частію чрезъ спекулятивную перепродажу въ другія государства.

Въ Ирландіи и Шотландіи употребляютъ пшеницу классы народа, располагающіе свободно средствами жизни, какъ то: дворянство, купечество, фабричный и заводской зажиточной народъ, привыкшіи уже къ до-

вольству въ жизни, а остальное все питается средствами, болѣе дешевле стоящими.

Измѣнить характеръ торговли нашей и предпочесть Балтійскіе порты Черноморскимъ, едвали было бы выгодно для насъ: Балтійскіе порты не имѣютъ спеціальнаго значенія для внѣшней хлѣбной торговли. Хлѣбъ разныхъ видовъ, провезенный изъ восточныхъ нашихъ губерній, будетъ пополнять нужды сѣверо-западныхъ нашихъ губерній. — Но Балтійскіе порты имѣютъ значеніе для другихъ сырыхъ продуктовъ нашей производительности, какъ то: льна, пеньки, сала, кожъ, щетины и т. п. Губерніи, занимающіяся развитіемъ льна и пеньки, находятся въ близкомъ разстояніи отъ портовъ Балтійскихъ и пользуются рѣчными сообщеніями. Большимъ облегченіемъ для Балтійской торговли было бы проведеніе желѣзной дороги отъ станціи Бологова Николаевской желѣзной дороги на гор. Бѣжецкъ въ Рыбинскъ; а судоходство Оки и ея притока Цны, прикасаясь къ Московско-Саратовской желѣзной дорогѣ, могло бы сосредоточить грузы въ Коломнѣ, Рязани и Моршанскѣ, и при заграничномъ запросѣ отправлять ихъ чрезъ Балтійскіе порты: Петербургъ и Ригу, и тогда грузы доходили бы своевременно и были бы удешевлены фрахты.

Торговля наша льномъ и пенькой замѣтно упала въ стоимости волокна, неговоря объ уменьшеніи ея въ будущемъ, не будетъ ли современемъ той же участи для этой отрасли промышленности, какъ съ нашимъ желѣзнымъ производствомъ, упавшимъ единственно отъ небреженія нашего къ промышленности этой и нежеланія трудиться въ видахъ общественныхъ, Вывозъ изъ Остѣ-Индіи льнянаго сѣмени постоянно увеличивается: въ 1854 году его вывезено 1.140.000 *квартерозъ*, слѣдовательно на 400.000 *квартерозъ* болѣе, чѣмъ въ предъидущемъ году.—Но особенно замѣчательно увеличеніе вывоза *джута*, замѣняющаго въ фабрикаціи дешевыхъ тканей нашъ *ленъ* (т. е. волокна льна), котораго потребляется теперь уже до 20.000 *тоннъ*. тогда какъ два года тому назадъ его потребленіе не достигало и 8.000 *тоннъ*.

Всѣ объясненныя цифры и положеніе дѣлъ торговыхъ, ясно убѣждаютъ, что каждый изъ родовъ промышленности нашей имѣетъ тѣсную связь съ нынѣ приводимой мыслью постройки желѣзныхъ дорогъ, и связь эта невольно при возбужденіи одного вопроса затрогиваетъ много вопросовъ, кои по характеру своему соприкасаются съ торговлею.

Выше сего объяснено, что характеръ промышленниковъ-купцовъ нашихъ очень односторонень, и потому трудно сроднить ихъ съ новой мыслью о предпріятіи сихъ торговыхъ оборотовъ каждой личностью отдѣльно, слѣдовательно для болѣе близкаго достиженія цѣлей единственное средство — учрежденіе торговли хлѣбомъ на акціяхъ, по примѣру дѣйствій Харьковской Шерстяной компаніи, и если эту мысль примутъ владѣльцы украинскихъ помѣстій и югозападныхъ губерній, то не подлежитъ сомнѣнію, что это предпріятіе будетъ имѣть блистательный успѣхъ; въ отклоненіе жъ могущей быть монополіи остается за всѣми производителями сырыхъ произведеній право нынѣшней свободной торговли; такого рода конкуренція есть всегдашнее предотвращеніе монополіи. Съ какимъ удовольствіемъ читаемъ журналы, въ коихъ проглядываетъ свѣтлая мысль. Несмотря на отдаленность края отъ центровъ цивилизаціи, на При Амурскіе порты обращено вниманье прозорливаго коммерческаго чело-вѣка: отставной поручикъ Бенардаки и почетный гражданинъ Рукавишниковъ изъявили желанье учредить особую компанію, на акціяхъ, для развитія тамъ торговой дѣятельности и промышленности. Составленный означенными лицами проектъ устава Амур-

ской компаніи 11-го января, удостоился Высочайшаго утверждениа Государя Императора.

Цѣль предпріятія велика, рѣшимость ея есть слѣдствіе знанія богатствъ нашего Государства, и если-бы въ Россіи еще нѣсколько такихъ коммерческихъ лицъ, которыя, сознавъ видимыя пользы, стали-бы въ главѣ торговли нашей дѣятелями учрежденій торговыхъ на акціяхъ, то нѣтъ сомнѣнія, что короткое время показало бы намъ существенную того пользу.— Впрочемъ терять надеждъ на успѣхи подобнаго рода нельзя, и напротивъ того есть много убѣжденій, чему доказательствомъ служитъ то, что въ 1857 году образовалось новыхъ компаній на акціяхъ 11-ть, выпустившихъ акцій слишкомъ на 80.000.000 руб. сер.— Благодаря уменьшенію банковаго процента, Россія затрачиваетъ теперь гораздо болѣе на частныя предпріятія, и это обстоятельство немало содѣйствуетъ успѣху новыхъ компаній.

ПОЛЬЗА ОТЪ УЧРЕЖДЕНІЯ КОММИССИОНЕРСТВА ТОРГОВЛИ ШЕРСТЬЮ.

Опытами доказано, что безпечность и довольство жизни владѣльцевъ имѣній югозападныхъ степей, мало знакомятъ ихъ съ необходимостью нововведеній;

привычка къ обычаямъ, временемъ освященнымъ, осталась въ тѣхъ мѣстахъ закономъ экономическимъ, а знакомство съ дѣлами коммерческими чуждо имъ, быть можетъ, по изобилію ихъ средствъ къ жизни. Вотъ причины младенческаго знанія коммерческихъ оборотовъ въ кругѣ югозападныхъ владѣльцевъ.

Сколько лѣтъ прошло со времени учрежденія въ Харьковѣ компаніи торговли шерстью на акціяхъ, благодѣтельная эта мысль помѣщика Харьковской губерніи Купянскаго уѣзда Николая Аполлоновича Яблонскаго. Но и до настоящаго времени она не приняла того значенія, какое ей по всему принадлежитъ, — это доказывается тѣмъ огромнымъ торгомъ или продажей шерсти владѣльцами каждую ярмарку въ гор. Харьковѣ, особенно Троицкую, когда большая часть владѣльцевъ продаетъ шерсть частнымъ промышленникамъ, минуя компанію, прямо отъ себя.

Свѣдѣнія о привозимой шерсти на ярмарку показываютъ цифру ея привоза и отчеты Харьковской шерстяной компаніи знакомятъ съ цифрой сданной шерсти на комиссію компаніи, — разность представляетъ количество товара, сбываемаго владѣльцами прямо отъ себя торговцамъ шерсти, или фабрикантамъ помимо компаніи; лучшаго доказательства тому не

можетъ быть , какъ мало знакомы владѣльцы съ идеей пользы учрежденной для этого промысла компаніи.

Изъ нѣсколькихъ примѣровъ мы видѣли, если владѣльцу шерсти на ярмарочномъ рынкѣ или шерстяной площади частный промышленникъ дастъ на пудъ шерсти цѣну однимъ рублемъ дороже цѣны, предполагаемой компаніей въ ссуду, то продавецъ или владѣлецъ, не задумываясь продать шерсть промышленнику частному, интересуясь лишь только однимъ даннымъ выше рублемъ, забывая, что онъ симъ торгомъ подрываетъ собственные же свои интересы, ибо такой поспѣшностію понижаетъ норму цѣны какъ произведенію собственному, такъ и собратовъ своихъ. Такого рода продажа ясно доказываетъ не желаніе всмотрѣться въ пользу общую и свою собственную, ибо не обращаютъ вниманія на то, что компанія, принявъ товаръ въ комиссію, даетъ денегъ въ ссуду рѣдко ниже рубля противъ цѣны продажной, слѣдовательно даетъ владѣльцу слишкомъ достаточныя средства для его экономическихъ оборотовъ, а гарантія его впереди чрезъ выдержаніе компаніей должныхъ цѣнъ. И притомъ компанія имѣетъ средствъ болѣе частнаго владѣльца, имѣя постоянныя свои сно-

шенія какъ съ фабрикантами такъ и съ торговыми домами, ведущими торгъ сей за границу.

Къ болѣе удобному разъясненію дѣла сего необходимо замѣтить, что въ Харьковѣ существуетъ Контора Коммерческаго банка, постоянно ссужающая Правленіе Харьковской шерстяной компаніи денежными суммами ей необходимыми, слѣдовательно недостатка въ оборотномъ капиталѣ быть не можетъ; къ тому же съ такими умѣренными процентами, какіе учитываетъ Контора Коммерческаго банка, что составляетъ въ большемъ размѣрѣ огромную разницу съ процентами частнаго промышленника, — а во всякаго рода торговлѣ учетъ процентовъ играетъ важную роль.

Многолѣтняя продажа шерсти московскимъ фабрикантамъ, показала владѣльцамъ ежегодное потребленіе шерсти фабрикантами; промыслы сіи слишкомъ тѣсны между собою; переходъ произведенія шерсти видѣнь, — владѣлецъ добываетъ шерсть изъ стадъ своего хозяйства, продаетъ фабриканту, сей послѣдній передѣлываетъ въ сукна для распродажи и по промыслу московскихъ фабрикантовъ большая часть ихъ передѣлывается въ сукна, называемыя кяхтинскія, т. е. разноцвѣтныя, дѣлаемыя по преимуществу для обмѣна овара съ Китаемъ.

Переходъ товара идетъ, по общеупотребительному выраженію, чрезъ *три руки*, т. е. владѣльца, фабриканта и въ Китай, но встрѣчаетъ много сложныхъ условій, и именно:

Владѣлецъ имѣнія, имѣющій овцеводство, нѣтъ сомнѣнія, долженъ имѣть имѣніе степное и малолюдное, ибо при многолюдствѣ и малоземеліи нельзя имѣть обширнаго овцеводства, слѣдовательно такой владѣлецъ постоянно нуждается въ обратномъ капиталѣ, необходимомъ для найма рабочихъ къ уборкѣ сѣна его степей, и какъ Троицкая ярмарка, во время которой производится главный торгъ шерстью, совпадаетъ съ временемъ уборки полей, то каждый владѣлецъ, привезшій для продажи шерсть, торопится продать ее скорѣе, дабы успѣть возвратиться въ имѣніе свое съ деньгами ко времени уборки сѣнокоша, и деньги эти идутъ на уплату задѣльныхъ суммъ косарямъ, рабочимъ скидки стоговъ или скирдъ, на покупку имъ содержанія и прочаго.—Вотъ главныя причины, побуждающія каждаго владѣльца торопиться продажей шерсти, не рассчитывая на потерю процентовъ, и когда къ симъ причинамъ присоединятся другія, какъ то: необходимость закупить для деревни всего, для дома, именно чая, сахара, кофе и другихъ

продуктовъ, а къ тому прибавится неизбѣжная крайность для владѣльца семейнаго взять въ домъ гувернантку или въ нянюшки нѣмку къ дѣтямъ, или же платежъ за дѣтей въ пансіонъ, а равно вносъ денегъ по залогамъ имѣній въ кредитное установленіе и платежъ текущихъ податей съ недоимками, то тутъ расчитывать на проценты некогда и, безъ сомнѣнія, каждый, находящійся въ такомъ положеніи, спѣшитъ сбыть продуктъ свой хотя рублемъ дороже противу цѣны предлагаемой шерстяной компаніей въ ссуду, дорожа этимъ рублемъ какъ огромнымъ пособіемъ въ его расчетахъ.

Купецъ или фабрикантъ, прибывшій на ярмарку за покупкой шерсти, руководимъ тоже своими причинами независящими отъ него; каждому производителю или фабриканту тканей разныхъ необходимъ, по свойству матерій имъ производимыхъ, одинъ какой либо сортъ шерсти, которая въ промывкѣ раздѣляется на приму, секунду, терцію и проч. сорта.—Владѣльцы имѣній, не устраивая въ своихъ имѣніяхъ мощныхъ заводовъ для фабричной передѣлки шерсти, везутъ ее большею частью въ грубомъ видѣ, т. е. въ грязномъ, рѣдко кто перегонъ; — эта продажа, нѣтъ сомнѣнія, затрудняетъ каждого фабриканта суконъ:

ибо одинъ, нуждаясь по роду своей фабрикаціи въ сортъ шерсти *примо*, покупаетъ ее въ грязномъ видѣ всѣхъ сортовъ, другой по издѣліямъ своей фабрики имѣетъ необходимость въ сортѣ *секунда* или *терція*, вынужденъ тоже покупать партію въ видѣ сложномъ и потомъ самъ ее перемывать, сортировать и, отдѣляя для себя одинъ сортъ потребный, остальные сорта распродавать. Здѣсь встрѣчается большое затрудненіе въ оборотныхъ капиталахъ, ибо по значенію оборота фабрикантъ обязанъ его имѣть вътрое болѣе необходимаго; кредитъ же составляетъ большую разницу въ процентахъ. Выше сего замѣчено нами, что владѣльцу необходимы деньги наличныя и каждый фабрикантъ, покупая шерсть на наличный капиталъ, размывъ ее и отдѣливъ для себя сортъ потребный, остальной выпродаетъ лицамъ знакомымъ на документы, т. е. купеческіе векселя, которые при встрѣчѣ надобностей въ деньгахъ, дисконтируетъ на биржахъ съ уступкой коммерческихъ процентовъ, или же беретъ на нихъ другой товаръ и, бравъ не за наличныя деньги, а за кредитъ и на сроки, безъ сомнѣнія платитъ лишнее на товаръ; всѣ сіи переходы оборотнаго капитала видимо возвышаютъ цѣну издѣлій и ясно представляютъ намъ затрудненія оборотовъ торговыхъ.

Покупатели издѣлій отъ фабрикантовъ, какъ лица, коимъ обороты сіи и трата расчетныхъ процентовъ незнакомы, принимая въ расчетъ одну цѣнность товара, стараются съ своей стороны употребить все, что могутъ къ соблюденію своихъ расчетовъ и большею частью покупаютъ товаръ на условіяхъ, т. е. часть денегъ платятъ наличными, а остальные на документы, и нерѣдко по документамъ тѣмъ не платятъ ничего объявляя себя несостоятельными, такимъ образомъ составляютъ огромный расчетъ фабрикантамъ на издѣлія ихъ, а отъ сихъ послѣднихъ расчеты сіи невольно отражаются на дешевыя цѣны товара предлагаемой производителямъ шерсти или владѣльцамъ имѣній.

Другой не менѣе важный вопросъ для фабрикантовъ и купцовъ нашихъ отъ оборота полученія ими денегъ за товаръ, такъ называемый кяхтинскихъ издѣлій, пространство отираяемаго товара для обмѣна въ Кяхту невольно слагаетъ время для оборота капитала, употребленнаго къ фабричному издѣлію, каковой опытомъ дознано возвращается не ранѣе срока 18 мѣсяцевъ, покупка же нужной къ издѣлію ихъ шерсти ставитъ ихъ въ необходимость покупать таковую всякой годъ въ Троицкую и другія ярмарки,

т. е. чрезъ 12 мѣсяцевъ, слѣдовательно ранѣе срока полученія ими денегъ за полгода. Ясное дѣло, что для сего оборота имъ потребенъ капиталъ двойной, и потому вся тягость процентовъ отъ оборотнаго капитала невольно ложится на издѣлія; всякое же издѣліе, дорожающее въ продажѣ, невольно уменьшаетъ цѣну сырому товару, изъ котораго выдѣлывается, отчего неминуемо терпятъ владѣльцы или производители шерсти.

Всѣ эти затрудненія могли бы быть отстранены, если бы кто либо учредилъ Коммисіонерскую контору собственно для торговли шерстью: 1) Коммисіонерская контора каждая по закону дѣйствуетъ на правахъ торговца по 1-й гильдіи, а потому и кредитъ ея въ коммерческихъ банкахъ и конторахъ ея подѣ учетъ вскелей за товаръ равенъ капиталу 1-й гильдіи. 2) Контора коммисіонерства могла бы предварительно предъ ярмаркой за срокъ трехъ мѣсяцевъ получать заказы отъ фабрикантовъ кому какой сортъ нуженъ. 3) Каждый фабрикантъ, довѣривъ конторѣ коммисіонерства капиталъ не очень большой, именно по расчету его требованій только по три рубля на пудъ, удовлетворялся бы необходимымъ безъ затрудненія, ибо обязанность Конторы была бы дѣйствовать такимъ образомъ:

Контора Коммиссіонерства, получа предварительные заказы и деньги для задатковъ, отправляла бы своихъ приказчиковъ на рынки объясненныхъ ярмарокъ для покупки шерсти съ содѣйствіемъ Харьковской шерстяной акціонерной компаніи, т. е. приказчики, обратясь съ покупкой шерсти на площадь, заторговавъ товаръ и выдавъ задатокъ, сдавали бы таковую акціонерной компаніи въ ссуду денегъ подъ товаръ; симъ способомъ съ небольшимъ капиталомъ удовлетворялись бы значительныя требованія и сохранялись бы общіе интересы, ибо каждый владѣлецъ получалъ бы деньги сейчасъ всѣ въ расчетъ, акціонерная компанія увеличила бы кругъ дѣйствій своихъ, и фабриканты получили бы сорта только имъ необходимыя, ибо Харьковская компанія сама моетъ и сортируетъ шерсть и часть эта подъ непосредственнымъ завѣдываніемъ Директора Михаила Николаевича Кондратьева нынѣ находится въ порядкѣ, что видно изъ ревизіонныхъ Комитетовъ того Правленія (*).

(*) Мысли сіи не есть проектъ, а лишь только предположенія.

КРАТКІЙ ОБЗОРЪ ОБЪ ОТКУПАХЪ.

Не маловажный вопросъ составляетъ въ финансово-вой системѣ, какъ для блага общественнаго, такъ равно и по интересамъ правительства, отдача винныхъ откуповъ, которыя при устройствѣ линій желѣзныхъ дорогъ примутъ невольно другой характеръ.

Вопросъ этотъ и его послѣдствія необходимо разсмотрѣть съ разныхъ сторонъ, и потому слѣдуетъ обратить вниманіе: 1) какую цифру дохода составляютъ вообще всѣ откупа; 2) какъ идетъ этотъ оборотъ въ распоряженіи откупщиковъ; 3) какое вліяніе имѣютъ желѣзныя дороги на означенный промыслъ и 4) общій обзоръ и предположеніе о сохраненіи интересовъ казны, при измѣненіи системъ откупныхъ и введеніи болѣе правильныхъ по сей торговлѣ положеній.

Противу пункта перваго получаемый доходъ казною со всѣхъ откуповъ, какъ 16-ти привилегированныхъ губерній, такъ равно великороссійскихъ сборовъ, Сибири и патентнаго сбора, по прежнимъ торгамъ состояло въ годъ до 76.000.000 руб. сер.

Въ рукахъ откупщиковъ оборотъ этой торговли идетъ въ слѣдующихъ видахъ: 16-ть привилегированныхъ губерній, гдѣ народонаселеніе 13.000000 душъ и гдѣ вольная продажа, выпродаютъ вина 24.300.000 ведеръ, а въ предѣлахъ откуповъ, гдѣ 42.000.000 жителей, выпродается всего 21.700.000 ведеръ въ полугарѣ; цифра выпродаваемого вина въ предѣлахъ откупа менѣе цифры выпродаваемой въ мѣстахъ вольныхъ продажъ на 2.600.000 ведеръ, а народонаселеніе предѣловъ откупа болѣе на 29.000.000 душъ и притомъ это населеніе большею частію жители городовъ и мѣстечекъ, слѣдовательно большею частію классъ народа торговый, фабричный и ремесленникъ, имѣющіе всегда болѣе средствъ къ издержкамъ на вино, нежели сельскій крестьянинъ, да и по свѣдѣніямъ послѣднимъ видно, что откупная сумма въ предѣлахъ чарочнаго откупа, гораздо выше суммы мѣстъ вольной продажи, изъ чего явствуетъ, что все потребное къ выручкѣ суммъ откупныхъ поощляется изъ возвышенія продажныхъ нормъ на водку.

Торговля горячаго вина у насъ въ Россіи раздѣляется на нѣсколько категорій: въ губерніяхъ Вѣликороссійскихъ и Сибири она имѣетъ характеръ ак-

цизно откупнаго комисіонерства, раздѣляющагося кондіціями своими на свои категоріи; въ губерніяхъ привилегированныхъ, коихъ числомъ 16-ть, распродажа горячаго вина въ предѣлахъ казеннаго вѣдомства имѣетъ тоже характеръ откупныхъ правилъ, осободля нихъ установленныхъ, и притомъ тамъ присутствуетъ и еще другая категорія, это взиманіе акцизнаго сбора съ хлѣбнаго вина по 75 к. сер. съ ведра, выпускаемаго въ распивочную продажу.

По свойству оборотовъ своихъ всѣ категоріи откупныхъ дѣлъ суть какъ бы собраты между собою, но разность оборота и разность источниковъ дохода ставятъ промыслъ сей постоянно въ враждующее между собою отношеніе: ибо чарочный откупъ идетъ оборотомъ своимъ тогда хорошо, когда подрывныя мѣста вольныхъ продажъ уничтожены и онъ, не имѣя близкихъ конкурентовъ, имѣетъ возможность въ предѣлахъ своихъ возвышать цѣну на вино и другіе напитки,—акцизный же сборъ напротивъ того тогда только имѣетъ болѣе своихъ выгодъ, когда всѣ подрывныя мѣста откупаемъ чарочнымъ увеличатъ свою торговлю чрезъ большую распродажу вина; тогда само собою акцизный откупщикъ получитъ болѣе прибыли чрезъ взимаемый акцизь; это есть харак-

теръ дѣль откуповъ въ 16 привилегированныхъ губерніяхъ, въ секретяхъ же хозяйственнаго распоряженія акцизнымъ откупщикамъ остается распоряженіе повышать цѣну нормы проданной въ тѣхъ мѣстахъ вольной продажи, гдѣ имъ выгоднѣе продать вина меньше за болѣе дорогую цѣну, нежели взять только съ ведра по 75 к. сер. акциза.

Великороссійскіе же сборы по мѣстности своей имѣютъ другое свойство; главное условіе тамъ выборъ пропорціи вина, и переборъ ея составляетъ всѣ расчеты: по заготовительной заподрядной цѣнѣ отъ поставщиковъ въ казну, при всѣхъ условіяхъ, комиссіонеръ откупа или откупщикъ старается всячески, даже не успѣвъ продать выбранной пропорціи, скорѣе взять ее изъ казеннаго подвала въ свой, для того, чтобъ скорѣй брать переборъ, потому что тогда общая сумма стоимости вина съ цѣной перебора ему поступившаго, стоитъ гораздо ниже противу цѣны выбираемой пропорціи. Это выводъ теоріи, практика доказываетъ противное. Каждому изъ откупщиковъ выгоднѣе продать вина хотя и меньше, но по цѣнамъ болѣе возвышеннымъ, и потому каждый изъ нихъ старается возвысить норму на вино, посредствомъ превращенія обыкновеннаго вина съ примѣсью

вздорныхъ спецій въ вино спеціальное, которое каждый откупщикъ властенъ продавать по цѣнамъ произвольнымъ точно такъ же, какъ и спиртъ выше двойнаго. — И потому понятно, что составляетъ причину разности продажи вина въ мѣстахъ вольной продажи, гдѣ при 13,000,000 душахъ продается 24.300,000 ведеръ; въ предѣлахъ откупныхъ, гдѣ на 42.000,000 душъ жителей продается только 21.700.000 ведеръ, а сумма откупнаго платежа въ послѣднихъ гораздо выше суммы первыхъ. Здѣсь откупщики вознаграждаютъ себя за убытки, посредствомъ повышеній цѣнъ на вино, которое они пускаютъ въ продажу большею частью подъ названіемъ спеціальнаго.

Второй не менѣе важный вопросъ въ предѣлахъ городского сбора составляетъ выручка откупщиковъ отъ трактирныхъ заведеній, которымъ отъ откупныхъ конторъ не рѣдко навязываются огромныя пропорціи вина по очень высокой цѣнѣ, и тогда, безъ сомнѣнія, каждый трактиро-содержатель старается продать это вино безъ убытка для себя. Это настоящая причина дороговизны потребленія; въ каждомъ трактирѣ маленькая рюмочка стоитъ по меньшей мѣрѣ — 10 к. сереб., а между тѣмъ ведро содержитъ въ себѣ такихъ рюмокъ до 800. Слѣдовательно, въ трак-

тирѣ вино продается уже по 80 руб. сереб. за ведро; въ городской же продажѣ и особенно въ столичныхъ и губернскихъ городахъ, продажа эта составляетъ огромную цифру и по характеру сего оборота достается потребителямъ по очень дорогой цѣнѣ. Цѣль откупа не каждому знакома на столько близко, чтобы легко можно это понять безъ разрѣшенія какой либо задачи въ цифрахъ, — цифры и счета составляютъ мирителей всякаго недоразумѣнія или спора, и потому прибѣгнемъ еще къ одному исчисленію. Выше было высчитано нами, что въ продажахъ откуповъ въ настоящее время въ расчеты народонаселенія, всего 13.000.000 душъ и 42.000.000 душъ, слѣдовательно всего 55.000.000 душъ. Если предположить, что десятая часть этого народонаселенія можетъ быть потребителями вина, употребляя его только въ сутки по одной порціи, то есть по $\frac{1}{30}$ долѣ ведра, то въ годъ 5.500.000 душъ выпьютъ даже болѣе высчитанной нами пропорціи, то есть 46.000.000 ведръ.

И такъ, представивъ краткій обзоръ характера торговли откуповъ, остается обратить вниманіе — какой характеръ приметъ эта торговля при устройствѣ линій сѣти желѣзныхъ дорогъ.

Противу пункта третьяго—постройка и открытіе желѣзной дороги между Петербургомъ и Москвою доказали на опытѣ, что торговля эта должна придти въ упадокъ, потому что этотъ новый способъ сообщенія сокращаетъ время и уничтожаетъ пространство, а эти два обстоятельства имѣютъ сильное значеніе въ торговлѣ откушщиками горячими напитками.

Не стану разсматривать со всѣхъ сторонъ эту промышленность, потому что она слишкомъ сложна, и отвлечетъ отъ цѣли настоящаго изложенія, но необходимымъ нахожу сказать, что потребленіе горячихъ напитковъ хотя и бываетъ пагубно для нѣкоторыхъ, у которыхъ употребленіе вина обратилось въ страсть, но это случаи рѣдкіе, а вообще потребленіе вина составляетъ необходимость для класса людей чернорабочихъ, и потому расшивочныя торговли тамъ болѣе обширны, гдѣ стеченіе рабочихъ въ большемъ количествѣ. До устройства желѣзной дороги между Петербургомъ и Москвою, сообщенія между этими двумя столицами и извозы были конные, слѣдовательно трактъ этотъ былъ болѣе обселенъ и потому болѣе было рабочихъ, которые есть главные потребители вина.

При устройствѣ-жъ желѣзныхъ дорогъ чрезъ нѣсколько губерній великороссійскихъ и привиллегиро-

ванныхъ, изъ которыхъ 16-ть губерній привилегированныхъ торгуютъ горячими напитками на условіяхъ совершенно различныхъ отъ губерній великороссійскихъ, должно, въ видахъ интереса правительственнаго и общественной пользы, рассмотретьъ эту промышленность со всѣхъ ея сторонъ и пріискать способы приведенія этой торговли въ одну систему, которая не была бы убыточна для правительства и вмѣстѣ съ тѣмъ была бы болѣе выгодна для общественнаго потребленія.

Не подлежитъ сомнѣнію, что желѣзныя дороги, сокращая время и уничтожая пространство, придадутъ другой характеръ этой торговлѣ и, проходя черезъ губерніи великороссійскія и привилегированныя, невольнo будутъ приводить ихъ къ необходимости торговли въ однообразныхъ формахъ. Выше приведенное исчисленіе показываетъ намъ, что въ привилегированныхъ губерніяхъ, гдѣ вольная продажа, при 13.000.000 душъ жителей, продается вина въ полугарѣ 24.300.000 ведръ, слѣдовательно на каждую душу приходится 1,87 сотыхъ ведра, а въ предѣлахъ откупа, гдѣ 42.000.000 жителей, продается вина въ полугарѣ 21.700.000 ведръ, слѣдовательно на каждую душу приходится съ небольшимъ 51 сотыхъ ведра.—Между тѣмъ, сумма пла-

тежей откупныхъ взносовъ въ этихъ послѣднихъ гораздо выше первыхъ.—Общая сумма распродаваемого количества вина, 46,000 000 ведръ въ полугарѣ, что въ пропорціи къ суммѣ откупнаго сбора 71.000.000 руб. сереб.—составляетъ оплаты съ каждаго ведра до 1 р. 60 коп. серебромъ, а если причислить къ этому еще расходы процентовъ на залогъ содержанія откупныхъ штатовъ и всѣ прочіе расходы, то не подлежитъ сомнѣнію, что расходъ этотъ для каждаго откупщика будетъ равняться не менѣе 3-хъ руб. на каждое ведро. Выгодъ держателей откуповъ исчислять нельзя; потому, что это составляетъ ихъ тайну, а между тѣмъ быстрое обогащеніе нѣкоторыхъ изъ нихъ, занимающихся этимъ дѣломъ, доказываетъ возможность извлечь изъ этого дѣла значительную пользу.

Противу пункта четвертаго. И такъ изъ расчета, выше приведеннаго, ясно видно, что трехъ рублевую повинность съ ведра, каждое нововведеніе можетъ принять безъ всякаго отягощенія — и если найдутся личности, желающія способствовать благо общему и предлагать введеніе однообразной системы на акціяхъ, съ тѣмъ условіемъ, чтобъ Правительству ежегодно, взаимно получавать

емой въ настоящее время, сумму въ 76.000.000 руб. серб. отъ откуповъ, ту сумму, которая состоялась при торгахъ въ настоящемъ году на будущее четырехлѣтіе, что составитъ повышенья откупнаго дохода ежегодно значительную сумму, представивъ вмѣстѣ съ тѣмъ возможность, чрезъ каждое пятилѣтіе увеличеніе сего дохода, предоставивъ Компаніи право взыскать трехъ-рублевую пошлину съ выпускаемаго въ распродажу вина, то изъ цифръ выше приведенныхъ получать выгоду для себя и сдѣлаютъ не только услугу чрезъ возвышеніе суммъ откупныхъ доходовъ, но еще принесутъ пользу общественную: потому-что трехъ-рублевая пошлина со сложной цѣною на вино въ десятилѣтней сложности дастъ возможность всѣмъ потребителямъ имѣть постоянно вино не дороже четырехъ руб. серебромъ за ведро. — Не подлежитъ сомнѣнію, что нынѣшніе откупщики, изъ видовъ собственнаго интереса, предложатъ вопросъ какъ приступить къ этому; на это отвѣчать не трудно,—я вызываю всѣхъ спеціалистовъ управленія дѣлъ откупами къ этому дѣлу, по всѣмъ его вопросамъ, и вполне убѣжденъ, что предлагаемая мною мысли выдержатъ всякаго рода критику со стороны откупщиковъ, потому что я опираюсь на истинахъ непоколебимыхъ.

Въ предотвращеніе разныхъ вопросовъ, могущихъ войти въ составъ сужденія по этой торговлѣ, считаю своей обязанностью сказать нѣсколько словъ для разъясненія моихъ мыслей.

Какъ выше было объяснено мною, что только сборы 16-ти губерній, привилегированныхъ и великороссійскихъ, по приведеннымъ цифрамъ взяты въ расчеты, то потому объ этихъ губерніяхъ и говорится въ настоящемъ изложеніи, не касаясь губерній остзейскихъ, Царства Польскаго и Великаго княжества Финляндскаго. Къ учрежденію предполагаемаго акциза слѣдуетъ уничтожить нынѣ производимыя посредствомъ откупщиковъ продажи вина и сборъ съ различныхъ акцизовъ, и взамѣнъ этого учредить одинъ только акцизный сборъ съ хлѣбнаго и картофельнаго вина, приготавлиаемаго на заводахъ, а также хлѣбнаго и картофельнаго спирта, спирта изъ винограда, фруктовъ, изъ сахарныхъ и свеклосахарныхъ остатковъ и изъ всѣхъ другихъ продуктовъ, годныхъ для добыванія вина или спирта, а также пива, меда и портера.

Акцизную пошлину установить съ спиртовыхъ жидкостей вообще по 3 руб. съ ведра, по расчету на полугарь, а съ пива, меда и портера по 50 коп. и

взимать пошлину при выпускѣ этихъ жидкостей съ заводовъ.

Оплаченныя акцизомъ жидкости должны составлять предметъ свободной торговли, такъ же какъ и всѣ издѣлія, произведенныя изъ оплоченнаго акцизомъ вина и спирта.

Спиртъ и вино, отправляемые за границу и употребляемые внутри государства для выдѣлки освѣтительнаго газа, акцизной пошлинѣ не подвергать, а къ отклоненію корчемства при выпускѣ спиртовыхъ жидкостей для выдѣлки освѣтительнаго газа, вливать въ таковой скипидаръ.

Подробныя положенія, о мѣстахъ продажи, развозкѣ питей, учета крѣпости вина, разлива питей, мѣрѣ къ разливу, свойству крѣпости вина, правъ на сію торговлю и порядокъ сбора акциза, составивъ общее положеніе, дозволить бы открыть таковое посредствомъ акціонерной компаніи, испрося на то Высочайшаго соизволенія.

Патентный сборъ за торговля виномъ свидѣтельства обложить платежемъ съ каждаго по 7 р. сер. и сумму сего взноса въ уѣздное казначейство предоставить къ залогу суммъ акцизнаго сбора компаніи акціонеровъ.

Какъ выше сего объяснено мною, что цифра выпродаемаго количества вина въ мѣстахъ вольной продажи и откупахъ состоитъ изъ 46.000.000 ведръ, да перебору пропорціи по сборамъ великороссійскимъ будетъ выше 4.000.000 ведръ, слѣдовательно нынѣ видно при откупной дороговизнѣ въ продажѣ ежегодной 50.000.000 ведръ, что къ пропорціи народонаселенія не составляетъ и одного ведра на душу въ годъ, а потому въ сбытѣ сей пропорціи нѣтъ никакого сомнѣнія.

Многіе изъ откупщиковъ скажутъ, что я составлялъ счетъ сей, обративъ вниманья на остатки нѣкоторыхъ невыборовъ пропорціи вина по великороссійскимъ сборамъ, сиѣшу предупредить ихъ, что остатки сіи изъ всѣхъ приведенныхъ убѣжденій и расчетовъ происходятъ не отъ невозможности выпродать выбираемой ими пропорціи, а отъ возвышенія ими цѣнъ на вино, выпускаемая болѣе въ продажу вино специальное.

Акцизъ съ холодныхъ напитковъ и патентный сборъ составятъ сумму гораздо значительнѣе 20.000.000 руб. въ годъ, и потому цифры расчета сего несомнѣнно убѣждаютъ въ легкой возможности, при сей новой системѣ, обязаться доставлять правительству доходу

ежегоднаго въ суммѣ сдѣланнаго возвышенія при торгахъ на будущее четырехлѣтіе.

Предположимъ, что Россія имѣеть крѣпостныхъ крестьянъ до 12,000.000 душъ мужескаго пола; къ выкупу ихъ съ землею, цѣня сложно каждую душу съ должнымъ количествомъ десятины земли, потребно 200 р. сереб. на душу, — итого потребно капитала къ сему 2.400.000 р. серебр.

Если опредѣлить гарантію на выпускъ акцій сихъ въ 4% процента, потребно будетъ ежегодно капитала на дивидендъ для акцій сихъ 96.000 000 р. сереб. — да на погашеніе самаго капитала въ срокъ 50 лѣтъ ежегоднаго фонда 42.000 000 р. серебромъ. Изъ этого расчета видно, что симъ способомъ легко достигъ двухъ высокихъ цѣлей: извлеченія правильнаго дохода, и уснѣха въ помощи разрѣшенія крестьянскаго вопроса.

Цифра приведеннаго изчисленія совпадаетъ съ цифрою предположеннаго акцизнаго сбора, а гдѣ цифры равны, тамъ спора нѣтъ.

Къ достиженію возможности выпуска акцій на такую огромную сумму, слѣдуетъ предоставить по преимуществу владѣльцамъ, разборъ таковыхъ въ расчеты за выкупъ отъ нихъ земли для крестьянъ,

безъ сомнѣнія вычитывая изъ суммъ сихъ подлежащей съ владѣльцовъ долгъ кредитнымъ установленіямъ по расчетамъ.

Симъ способомъ, крестьяне 12,000.000 душъ дѣлаются собственниками 80.000.000 десятинъ земли, и бывъ обезпечены надѣленіемъ земли, остаются вѣрными и исправными хлѣбопашцами къ государственнымъ повинностямъ.

Владѣльцы, или помѣщики, остаются владѣльцами земель излишнихъ отъ надѣла, коими располагаютъ по произволу и обрабатываютъ таковую способами коммерческими, т. е. наймомъ,—наемъ есть добровольное соглашеніе въ трудъ очень удобное по упрощенности своей.

Въ видахъ вознагражденія владѣльцамъ, взявшимъ акціи предмета компаніи сей, предоставить нѣкоторыя преимущества какъ равно и всѣмъ вообще акціонерамъ предпріятія сего, именно слѣдующія.

Перевырученныя правленіемъ компаніи суммы сверхъ обязательнаго взноса въ казну, за погашеніемъ расходовъ правленія по уставу. буде таковыя будутъ превышать гарантированные 4^o/_o, расчислять въ дивидендъ акціонерамъ подъ слѣдующими условіями.

Какъ общество должно составить компанію на срокъ 50 лѣтъ, то первыя десять лѣтъ все превышеніе въ пользу акціонеровъ; со вторыхъ 10 лѣтъ съ превышеній отчислять въ пользу увеличенія дохода казны отъ превышеннаго рубля 10⁰/₀; въ третьи 10 лѣтъ по сему же расчету отъ превышенія — 20⁰/₀; въ четвертое 10 лѣтіе 30⁰/₀, и наконецъ въ послѣднія пять и 10 лѣтъ по сему-же расчету отъ превышенія — 40⁰/₀.

Затѣмъ по окончаніи 50 лѣтняго срока на послѣдней цифрѣ государственнаго дохода предоставить право компаніи, буде пожелаетъ, въ цифрѣ той и на тѣхъ же условіяхъ оставить за собой означенное дѣло еще на срокъ 50 лѣтъ *).

Выразивъ этимъ мнѣніемъ мысль мою, я вызываю всѣхъ господъ спеціалистовъ на критику — и вполне убѣжденъ, что ни одинъ, изъ желающихъ блага обществу, не возразитъ ни одного слова; потому что способъ, предложенный мною, сохранить интересы казны и интересы помещиковъ, а вмѣстѣ съ тѣмъ вознаградить крестьянъ пріобрѣтеніемъ имъ должнаго количества земли въ ихъ собственность и дать возможность торговлѣ этой при желѣзныхъ дорогахъ

*) Это не проэктъ, а лишь только мысли мои.

прийти къ одной категоріи повсемѣстно, принять оборотъ правильный и доступный, по своей простотѣ, для каждаго, а вмѣстѣ съ тѣмъ понизить значительно норму потребляемаго напитка; однимъ словомъ въ этомъ дѣлѣ мы видимъ для всѣхъ добро и ни для кого вреда.

Изложивъ вкратцѣ нѣсколько мыслей относительно промышленности или торговли нашей, считаю себя обязаннымъ сказать нѣсколько словъ о *сѣти желѣзныхъ дорогъ*.

Составить планъ сѣти желѣзныхъ дорогъ въ Россіи не маловажный вопросъ, какъ для практиковъ, такъ и теоретиковъ; отъ хорошо-соображеннаго плана зависитъ весь успѣхъ развитія народнаго благосостоянія.

Мнѣнія русской образованной публики объ этомъ предметѣ чрезвычайно разнообразны: у однихъ преобладаетъ франко-манія, у другихъ—англо-манія, и первая имѣетъ перевѣсъ. — Но самое популярное мнѣніе объ этомъ предметѣ, это мнѣніе владѣльцевъ, вотчинниковъ, и купцевъ. Владѣльцы вотчинники желаютъ, чтобы желѣзныя дороги проводились чрезъ помѣстья ихъ, дабы большіе запасы прямо стиправлять въ Ригу, С. Петербургъ, Одессу, Феодосію, Таган-

рогъ и проч. Въ этихъ доводахъ видна болѣе забота о собственныхъ выгодахъ, нежели о пользѣ общей, и тѣ же самыя причины руководятъ и кунцевъ нашихъ.

Подъ вліяніемъ сильныхъ людей, эти мнѣнія составляютъ свои кружки, изъ кружковъ формируются въ большихъ размѣрахъ цѣлые круги и дѣйствуютъ съ успѣхомъ на младенческое еще наше общественное мнѣніе. — Сколько я могъ замѣтить, то всѣ наши не только экономическія идеи, но даже и болѣе серьезные вопросы разрѣшаются преимущественно за сытнымъ столомъ, или въ кабинетѣ за гавайскою сигарою, смотря на почтовую карту Русской Имперіи.

Вы спросите меня: какъ помочь этому горю? это очень просто. — Слѣдуетъ допустить къ разрѣшенію этихъ вопросовъ общественное мнѣніе, выраженное въ проэктахъ, статьяхъ или другимъ способомъ, и тогда народный смыслъ раскроетъ своекорыстіе, и дастъ возможность высказаться истинѣ.

Обратимъ вниманіе на мнѣнія нѣкоторыхъ теоретиковъ нашихъ. — Знаніе ихъ и нашей земли, заключается въ голыхъ цифрахъ, выставляемыхъ въ разныхъ журналахъ и въ познаніяхъ теоретическихъ, и

политико-экономистовъ западной Европы. — Выводы эти хотя имѣютъ много основаній; но при соображеніи сѣти желѣзныхъ дорогъ, безъ практическаго знанія страны мудрено не сдѣлать ошибокъ, и потому очень часто результатъ этихъ выводовъ заключается въ одной игрѣ цифръ и грубыхъ промахахъ. Поэтому я полагаю, что для обсужденія этого дѣла необходимо знать: 1) съ какою вѣрностію цифры составлены и 2) съ какимъ знаніемъ дѣла и потребностей страны они применены къ вопросу. Неурожай въ известной полосѣ страны не есть еще бѣдствіе постоянное, такъ же точно какъ и урожай не составляетъ постояннаго благоденствія страны, время и обстоятельства края даютъ людямъ иногда чувствовать одно и другое.

Чтобы уравнивать въ государствѣ цѣны на хлѣбъ, и на другія жизненныя потребности, нужно имѣть большое практическое знаніе нуждъ населенія.

Сознавъ всю важность для Россіи путей сообщенія, для избѣжанія грубыхъ ошибокъ при составленіи плана желѣзныхъ дорогъ, при ихъ устройствѣ, слѣдуетъ прибѣгнуть къ народу или къ общественной практичности, и для этой цѣли навѣрно найдутся въ Россіи люди.

Россія, въ сравненіи съ своимъ пространствомъ, имѣетъ населеніе менѣе значительное чѣмъ въ другихъ европейскихъ государствахъ, и потому при устройствѣ линій желѣзныхъ дорогъ расчетъ долженъ быть основанъ не на пассажировъ, а преимущественно на провозъ сырыхъ продуктовъ на внутренніе рынки или къ морскимъ портамъ, слѣдовательно первоначально должно сообразить: окунить ли провозъ сырыхъ произведеній всѣ издержки на содержаніе дорогъ, ремонтъ, проценты, погашеніе капитала употребленнаго на ихъ построенія и наконецъ дивидендъ?

Въ этомъ дѣлѣ должно руководствоваться полнымъ безпристрастнымъ, безошибочнымъ взглядомъ практика, экономисто-политика, видящаго настоящее и будущее положеніе дѣлъ всего государства.

Во избѣжаніе ошибокъ необходимо смотрѣть на дѣло это безъ увлеченій.

По моему мнѣнію должно сначала обратить вниманіе на самую территорію, то есть поверхность земли, климатъ, рѣки, грунты, топливо: лѣса, торфъ, каменно-угольныя копи, минеральныя формаціи, моря омывающія материкъ, и потомъ уже въ заключеніе населеніе въ Имперіи. — Имѣя эти данныя, можно быть безпристрастнымъ судьей въ этомъ дѣлѣ. —

Если же принять прямо въ соображеніе настоящее развитіе, и удобства жизни государства, какъ то: торговлю внутреннюю и внѣшнюю, заводскую и мануфактурную промышленности, значеніе ярмарокъ, торговые пункты, губернскіе города и т. п., то легко можно упустить изъ виду пункты важные, а второстепенные и меньшаго значенія принять за пункты первой важности.

Должно также разсмотрѣть и значеніе городовъ губернскихъ, для того чтобъ рѣшить могутъ ли они войти въ соображеніе, при устройствѣ сѣти желѣзныхъ дорогъ.

Во время раздѣленія Руси на удѣлы или княжества, каждый нынѣшній губернской городъ, за исключеніемъ немногихъ, былъ когда-то столицею княжества.

Въ настоящее время губернской городъ, центръ администраціи губернской, куда большая часть жилищнаго населенія губерніи стекается въ разныя времена года, и каждый имѣющій какое либо дѣло волею или неволею явится и принесетъ частицу своей собственности въ дань своему губернскому городу, для развитія его промышленности. Отъ увеличенія жилищнаго населенія, и отъ провоза жизненныхъ потреб-

ностей и предметовъ роскоши усиливается матеріальное значеніе города.

Столицы Великихъ Князей основывались въ слѣдствіе различныхъ причинъ. Красота мѣстности, необходимость имѣть неприступный замокъ, или религіозныя побужденія рѣшали выборъ мѣста, а съ основаніемъ столицы, обязанность подданныхъ являться въ нее для суда и расправъ, родила городскія зданія, торговый классъ, и коммерческіе обороты тогдашняго времени.

Разсматривая каждый губернской городъ въ настоящее время, трудно опредѣлить, отчего онъ построенъ именно здѣсь, а не на другомъ мѣстѣ.

Если онъ построенъ для облегченія людей призываемыхъ изъ уѣздовъ по дѣламъ судебной администраціи, то онъ долженъ бы быть въ центрѣ губерніи а не здѣсь, гдѣ нѣтъ и торговыхъ трактовъ, гдѣ городъ не прилегаетъ къ водянымъ сообщеніямъ, а существуетъ на этомъ мѣстѣ изъ одной долготѣйшей привычки и обстановкѣ губернской администраціи. Напримѣръ городъ Харьковъ, значительный степной, торговый пунктъ, не имѣетъ ни одного капитальнаго достоинства. Только случайность и заботливость Начальниковъ края, какъ напримѣръ генераль-губерна-

тора Сергія Александровича Кокошкина, сдѣлала городъ этотъ чистенькимъ, удобнымъ для жизни по благоустройству и порядку, и чрезъ это городъ возведенъ на степень главнаго центрального рынка юго-западныхъ степей, но самъ по себѣ этотъ городъ даже по мѣстности своей неудобенъ потому, что жители города терпятъ недостатокъ въ прѣсной водѣ.

Полтава не задолго предъ этимъ, считалась однимъ изъ худшихъ губернскихъ городовъ, несмотря на историческое свое значеніе, на выгодное топографическое положеніе и на то, что губернія, къ которой принадлежитъ этотъ городъ, одна изъ самыхъ богатыхъ и плодородныхъ, и только недавно, благодаря попеченію С. А. Кокошкина, заняла настоящее свое положеніе, а до тѣхъ поръ даже по торговлѣ Полтава стояла ниже уѣздныхъ городовъ Кременчуга и Роменъ. 2. Кокошкинъ перевелъ Ильинскую ярмарку изъ города Роменъ въ Полтаву и съ тѣхъ поръ Полтава сдѣлалась самостоятельнѣе какъ губернской городъ; торговля усилилась и чрезъ это увеличилось стеченіе народа, а слѣдственно и запросъ на всѣ предметы потребленія, и въ короткое время городъ этотъ измѣнился даже и по наружному виду; потому что вы-

строены прекрасные гостинные дворы, и сдѣлано еще много другихъ капитальныхъ построекъ.

Да и не одинъ, а нѣсколько опытовъ убѣждаютъ въ томъ, что попечительное вниманіе Начальника имѣеть всѣ средства достигать улучшенія края, если таковое обращено съ значеніемъ возложенной на него обязанности.

До 1852 года губернской городъ Волынской губерніи г. Житомиръ былъ однимъ изъ неудобныхъ городовъ во всѣхъ отношеніяхъ, какъ по помѣщенію жителей, такъ и присутственныхъ мѣстъ; съ пріѣздомъ же туда бывшаго тамъ Губернатора генераль-маіора Николая Петровича Синельникова, городъ Житомиръ въ короткое время сдѣлался не узнаваемъ, присутственные мѣста переведены въ дома удобные для помѣщенія, домъ Городской Думы обстроенъ и отдѣланъ превосходно, домъ для помѣщенія Начальника губерніи выстроенъ новый, улицы исправлены, выстроенъ капитальный и прекрасный театръ, и Житомиръ въ короткое время сдѣлался совершенно другимъ. Не подлежитъ ни какому сомнѣнію, что такія попечительныя и обязательныя вниманія Начальниковъ останутся на всегда памятны жителямъ того края. Невозможно привести здѣсь всѣ губер-

скіе города, потому что это отвлекло бы насъ отъ цѣли нашихъ занятій, но можно сказать, что вообще они не могутъ имѣть первенства при рѣшеніи выбора линіи на устройство желѣзныхъ дорогъ въ Россіи,— и потому приступимъ къ разсмотрѣнію болѣе серьезныхъ предметовъ.

К Л И М А Т Ъ.

Европейскую Россію можно раздѣлить на три полосы: холодную, умѣренную и теплую.

Въ холодной полосѣ хлѣбная растительность не можетъ быть развита, расти можетъ только одинъ скудный ячмень и озимая рожь; остальные хлѣбныя растенія чужды этому суровому климату.

Но за то полоса эта имѣетъ другія богатства; Сѣверный океанъ и материкъ замѣняютъ эту скудость хлѣбныхъ растеній. Сѣверный Океанъ съ множествомъ морей, заливовъ и бухтъ, удобныхъ для причала, даетъ пищу народной предприимчивости и способствуетъ мореходству; богатая рыбная ловля, промыслы морскихъ и пушныхъ звѣрей, дремучіе лѣса и

тундры, покрытыя разноцвѣтными мхами, удобныя для пастбищъ оленей, и ко всему этому еще разнообразныя руды, по преимуществу желѣза, составляютъ богатство этого края.

Въ остальныхъ полосахъ хлѣбъ разныхъ сортовъ и видовъ, различныя растенія и въ замѣнъ лѣсовъ необозримыя торфяныя и каменноугольныя формаци.

При ближайшемъ разсмотрѣннн полосъ Россіи, оказывается, что каждая изъ нихъ имѣетъ неизчерпаемыя богатства. Слѣдовательно остается обществу разуму связать одну полосу съ другою, для развитія народнаго благосостоянія.

РѢКИ.

При составленнн сѣти желѣзныхъ дорогъ въ такомъ обширномъ государствѣ, какъ Россія, рѣки какъ естественныя тракты для провоза и обмѣна произведеній, должны быть приняты въ соображеніе, какъ предметы первой важности.

Многіе возражаютъ, что рѣки наши имѣютъ много мелей, непостоянныя и переносныя фарватеры, пороги, — на это не трудно отвѣчать, для улучшенія

русла многихъ изъ нихъ до сихъ поръ не было сдѣлано ничего, а потому и рѣшительнаго приговора произнести нельзя; но каковы бы онѣ не были, Россія до сихъ поръ пользуется ихъ благодѣянiями. Нужно замѣтить, что въ былое время всѣ судоходныя наши рѣки протекали по мѣстамъ лѣсистымъ. При этомъ основанiи понятно, что русло ихъ отъ времени засорялось падавшими въ нихъ деревьями, бревнами, корчами и береговыми обвалами, да и самое судоходство, безъ должнаго присмотра, также содѣйствуетъ къ засоренiю фарватеровъ (въ отвращенiе чего существуетъ положенiе выгрузки балласта въ извѣстныхъ мѣстахъ). Въ слѣдствiе засоренiя рѣкъ образовались мели, постоянныя, и переносныя, острова, и перемѣнчивость фарватеровъ. Этому горю не трудно пособить, употребляя практично 10-ти лѣтнiй ежегодный фрактовый денежный сборъ на улучшенiе судоходства, и тогда можно бы было ожидать, что на главныхъ рѣчныхъ трактахъ эти затрудненiя въ извѣстное время были бы устранены.

Волинскiя рѣки, Сторъ, Случь, Горинь и другiя впадающiя въ нихъ до того завалены корчами, пнями, колодами и свалившимся лѣсомъ, что не смотря на ихъ глубину можно въ лѣтнее время пройти чрезъ

завалы ихъ въ бродъ, между тѣмъ какъ на одну и другую сторону завала глубина 2 и 3 сажени. При очисткѣ фарватера, эти рѣки могли бы быть судоходны во всю навигацію года.

Второе возраженіе приводятъ, что наши рѣки почти $\frac{1}{2}$ года покрыты льдомъ, и потому не могутъ быть полезны для торговли, да развѣ малая помощь желѣзнымъ дорогамъ имѣть въ продолженіи 6-ти мѣсяцевъ сильныхъ рабочихъ для скорости доставки грузовъ по рѣкамъ? Слѣдуетъ только развитъ пароходство, устроить для склада сырыхъ продуктовъ, удобныя пакгаузы на пристаняхъ, прикасающихся къ линіи желѣзныхъ дорогъ, и тогда они могли бы имѣть работу и въ то время, когда рѣки покрыты льдомъ. Въ этомъ отношеніи образцомъ для нихъ могутъ служить Соединенные Штаты Сѣверной Америки; — тамъ базисъ природа и къ ней примѣнены искусства.

ГРУНТЬ ЗЕМЛИ.

Богатая черноземная полоса Европейской Россіи, гдѣ хлѣбопашество можетъ развиться съ наибольшимъ

успѣхомъ , заключается между 46° и 50° с. ш. и между 43 и $77\frac{0}{6}$ в. д. *) идетъ по обѣимъ сторонамъ р. Днѣпра , или отъ предѣловъ Галиціи до южной части Волынской губерніи , или подъ 50° с. ш. проходитъ кривыми линіями на югъ до Кіева. За Днѣпромъ , удаляясь нѣсколько отъ р. Десны перерывами , доходитъ до Крылевца и Глухова , отъ рѣки Сейма и поднимаясь къ сѣверо-востоку , доходитъ до Орла , Тулы и Рязани , поворачиваетъ отъ Оки къ югу , описываетъ вогнутую кривую линію и прилегая къ лѣвой сторонѣ Цны доходитъ до ея устья и Оки. Отъ Цны идетъ по правому берегу Волги и лѣвому Камы , прорѣзая южныя предѣлы Пермской губерніи и упирается въ хребетъ Уральскій.

ЮЖНЫЙ ПРЕДѢЛЪ ЧЕРНОЗЕМА.

Отъ рѣки Прута и Бессарабіи идетъ до Днѣпра , подъ 46° , поворачиваетъ на югъ , доходитъ до 45° , подъ той же широтою идетъ параллельно сѣверному берегу Чернаго моря , упираясь въ Днѣпръ у 47° ,

*) Изъ Хозяйствен. Статистическихъ свѣдѣній о Европейской Россіи, Министерства Государствен. Имуществъ.

пройдя Днѣпръ подъ той же широтою идетъ по правому берегу р. Конской, пускаетъ вѣтви къ Перекопу и направляется къ Азовскому морю, далѣе тянется къ Дону, Мовычу и правому берегу Волги, къ Самарѣ и Оренбургу и развѣтвляясь упирается въ хребетъ Уральскій.

Вся эта полоса Россіи занимаетъ до 87,000,000 десятинь, питаетъ до 20,000,000 жителей, снабжаетъ Россію и отъ части другія земли болѣе чѣмъ 10,000,000 четвертями хлѣба и при томъ безъ всякаго удобренія земли, при самомъ ничтожномъ трудѣ; можетъ доставить отъ 15 до 20 зеренъ *).

Черноземъ, занимая все это пространство, образуетъ многія пережимы, перерываясь песчаными и суглинятыми породами.

Все остальное пространство Россіи составляетъ сплошной грунтъ. Суглинокъ и супесь перерѣзанные глиною разныхъ цвѣтовъ, солончаками, тундрами, болотами, трясиною и каменистымъ грунтомъ (песчанникомъ).

*) Изъ Хозяйствен. Стат. свѣдѣній о Европейской Россіи. Министр. Государственн. Имуществъ.

ТОПЛИВО:

Лѣса.

Не смотря на огромное потребленіе лѣсовъ, у насъ еще остаются необъятныя пространства ихъ, въ сѣверо восточной полосѣ нашего государства, и эти лѣса могутъ двинуть нашу заводскую и мануфактурную промышленность. Одна Архангельская губернія имѣетъ еще не початыхъ лѣсовъ 29,532,701 десятинау. Въ Пермской губерніи 19,927,680 десятинъ *) Въ Вологодской 32,000,000 десятинъ, въ Новгородской, Вятской, Олонецкой, Минской и другихъ, есть много лѣсовъ.

Все же количество лѣса въ Европейской Россіи простирается до 180,000,000 десятинъ *). Торфъ лежитъ на неизмѣримомъ пространствѣ, и къ нему еще все не прикасались.

КАМЕННОУГОЛЬНЫЯ ФОРМАЦІИ.

Одинъ Донецкій каменноугольный кряжъ занимаетъ поверхность до 4,197,000 десятинъ, около 833

*) Etudes sur les forces production. de la Russie, M. d. de Tengoborsky.

квадратныхъ географическихъ миль, а сколько въ уѣздахъ нашей обильной земли лежитъ еще этого горючаго матеріала, въ Новгородской, Тульской, Московской, Калужской, Рязанской и Смоленской губерніяхъ. Главнѣйшіе пласты лежатъ по притокамъ р. Оки.

Сколько еще лежитъ его въ Мезенскомъ уѣздѣ въ Архангельской губерніи и въ Пермской губерніи въ западныхъ ея частяхъ къ хребту Уральскому на р. Камѣ, и въ разныхъ концахъ имперіи нашей!

Вотъ богатство (нашей Европейской Россіи) нашего народонаселенія. При дѣятельномъ народномъ трудѣ и заботѣ объ общественномъ благѣ, заводская и мануфактурная промышленности, при изобиліи столь разнообразнаго топлива, могла бы развиться у насъ въ необъятныхъ размѣрахъ, посредствомъ устройства заводовъ и фабрикъ въ мѣстахъ лѣсистыхъ, торфяныхъ и каменноугольныхъ.

Нѣкоторые писатели совѣтуютъ сберечь лѣса и ограничивать металлическое производство. Подобный взглядъ доказываетъ незнаніе русской земли и ея богатствъ.

Противу аксіомы А. Гумбольта нельзя возражать. Онъ говоритъ: вырубкой лѣса, покрывающаго вершины и покатости горъ, люди во всѣхъ климатахъ го-

товяты для своихъ потомковъ два современныя бѣдствія , недостатокъ топлива и недостатокъ воды. — Но эта аксіома въ Россіи далеко не примѣняема.

Если обратимъ вниманіе нашего народа на каменноугольныя копи, торфъ и будемъ устраивать заводы и фабрики на пунктахъ, гдѣ топливо въ избыткѣ, то Россія будетъ имѣть обширный просторъ для производства и не уничтожитъ свои лѣсныя дачи въ печахъ заводской и мануфактурной промышленности.

Бельгія имѣетъ 535 квадратныхъ миль пространства, 4,500,000 жителей населенія, огромное производство паровое, заводское и мануфактурное; одна желѣзная отрасль добываетъ 9,500,000 пудовъ желѣза, что по расчету народонаселенія, приходится добычи выдѣлки желѣзной на каждую душу по два пуда, а бельгійскія средства сравнительно съ нашими какъ карликъ предъ великаномъ.

М О Р Я.

Сѣверъ Россіи омывается Сѣвернымъ океаномъ отъ Мыса Нордъ-Капа до Чукотскаго носа, — часть сѣверо запада, моремъ Балтійскимъ, южные пре-

дѣлы—Чернымъ, Азовскимъ, Каспійскимъ морями, востокъ отъ Чукотскаго носа за р. Амуромъ-Восточнымъ океаномъ.

Цѣль этого труда обязываетъ разсмотрѣть болѣе и ближе значеніе морей.

Балтійское море. Къ нему прилегаютъ государства: Швеція съ Норвегіей, Пруссія, Данія, и владѣнія Германскаго-союза.—Данія составляетъ какъ бы ключъ отъ входа и выхода изъ Балтики, (въ этомъ отношеніи положеніе Россіи самое невыгодное), Зундъ, Большой и Малый, Бельты дѣлаютъ намъ существенную преграду для развитія громадныхъ морскихъ силъ, коммерческихъ и военныхъ.

Черное море: безъ Константинопольскаго и Дарданельскаго проливовъ однозначущее съ Каспійскимъ моремъ. Кромѣ этихъ двухъ важныхъ пунктовъ, которые въ рукахъ Турціи составляютъ еще для насъ непреодолимая преграды; значеніе Мальты, Ионическихъ острововъ и Гибралтаръ, замыкающій выходъ изъ Средиземнаго моря въ Атлантическій океанъ. Изъ этого краткаго взгляда можно ясно видѣть, что моря Балтійское и Черное не дадутъ намъ возможности стать на степенъ первоклассной морской державы, каковы на примѣръ Англія и Франція; безъ

уступокъ съ ихъ стороны. Трудно предвидѣть значеніе наше въ восточныхъ нашихъ моряхъ, омывающихъ сибирскіе предѣлы: во 1-хъ этотъ рубежъ отдаленъ на 10000 верстъ необитаемаго пространства отъ центра возраждающейся русской цивилизаціи, во-2хъ въ этихъ моряхъ господство Американцевъ едвали допустить, въ ущербъ свой, какое бы-то ни было преобладаніе еврпейскому государству.

Восточный вопросъ доказаль, что Балтійское и Черное моря не наша собственность.

Глубокій сѣверъ Архангельской губерніи, примыкающій къ Ледовитому океану, казался бы свободнымъ путемъ къ развитію мореходнаго значенія нашего, но климатъ этой полосы едва дозволяетъ 4 мѣсяца навигаціи. Кромѣ того моря Ледовитаго океана отдѣлены отъ нашихъ центровъ, суровой природы, — и тундрами Архангельской губерніи.

Вотъ по моему мнѣнію главныя основанія, на которыя слѣдуетъ обратить вниманіе при устройствѣ линій желѣзныхъ дорогъ.

Разсматривая способы промышленности нашей, мы не рѣдко останавливались на неравенствѣ торговаго капитала торгашей нашихъ, дѣйствующихъ своими средствами, т. е. капиталами, большею час-

стію на ярмаркахъ, и случай этотъ невольно заставляетъ насъ обратить вниманіе на эту торговлю и предложить себѣ вопросъ, что за торговля ярмарками? — да и что такое ярмарки?—Ярмарки по истинѣ явные признаки отсталости нашей въ торговомъ значеніи сравнительно противу другихъ торговыхъ государствъ; по моему мнѣнію, это стеченіе торговли и оборота капиталовъ, какъ случайность временная, не можетъ быть взята въ соображеніе при удобныхъ путяхъ сообщеній въ нашемъ государствѣ, и вообще они составляютъ второстепенную важность для колоссальной предпріимчивости постройки желѣзныхъ дорогъ.—Народная промышленность и безъ ярмарокъ найдетъ гораздо больше удобныхъ средствъ для обмѣна произведеній одной полосы съ другою, и пути сообщенія, разумно проведенныя въ такомъ богатомъ государствѣ какъ наше, образуютъ внутренне и внѣшніе рынки съ болѣе значительными результатами для улучшенія благосостоянія народнаго въ нашемъ государствѣ.

Губернскіе города войдутъ только тѣ, которые, по своему географическому положенію, могутъ имѣть значеніе внутреннихъ и внѣшнихъ рынковъ на началахъ правильной торговли, и безъ сомнѣнія пре-

имущественно будутъ замѣчательны тѣ изъ нихъ, которые построены при судоходныхъ рѣкахъ, къ которымъ примкнетъ сѣтъ желѣзныхъ дорогъ; слѣдственно такой городъ какъ Кіевъ будетъ современемъ замѣчательнымъ торговымъ пунктомъ, во первыхъ какъ центръ въ кругу плодотворной земли, богатой растительностью, и во вторыхъ по своему положенію при судоходномъ Днѣпрѣ.

Нѣсколько словъ о мануфактурной промышленности.

Мануфактурная промышленность у насъ по настоящее время не заслуживаетъ особеннаго вниманія. Сырые продукты наши не въ большомъ ходу, а преимуществами торговли овладѣваютъ другія государства. Возьмемъ въ примѣръ одинъ или два случая. Въ недавнее время у насъ развита и обогатилась баснословно промышленность мануфактуристовъ хлопчатобумажныхъ издѣлій и преимущественно въ Москвѣ,—кажись, и польза есть отъ этого введенія, но здѣсь видна только польза частная, одного или нѣсколькихъ фабрикантовъ, а общественной пользы нѣтъ, потому что съ поощреніемъ бумажныхъ издѣ-

лій убиты льняныя и пеньковыя произведенія, и чрезъ это конечно нанесенъ значительный вредъ *вопервыхъ* потому, что пеньку и ленъ мы должны сбывать въ сыромъ видѣ за границу, и потомъ оттуда получать товаръ въ издѣліяхъ изъ этого материала, на который у насъ сильное потребленіе, *во вторыхъ*: потому, что въ замѣнъ сбыта своего товара въ сыромъ видѣ у себя какъ ленъ и пенька, — мы занялись бумажными издѣліями, бросили свою производительность и занялись чужою, и чрезъ это стали поощрять иностранныхъ плантаторовъ хлопчатой бумаги.

Взявъ во вниманіе всѣ изложенныя свѣдѣнія, торговлю внутреннюю, виѣшнюю и географическое обозрѣніе Европейской Россіи, можно прійти къ заключенію: что въ основаніи линій желѣзныхъ дорогъ, первую важность составляетъ естественное положеніе страны.

КРАТКІЙ ОБЗОРЪ ЛИНІЙ ЖЕЛѢЗНЫХЪ ДОРОГЪ.

По мнѣнію моему Россія имѣетъ три бассейна: рѣка Волга или Каспійскій бассейнъ, Западная Двина,

Балтійскій бассейнъ, Днѣпръ — Черноморскій бассейнъ.

Неоспоримо, что планъ пунктовъ нашихъ желѣзныхъ дорогъ будетъ твердъ въ опорѣ, на этихъ трехъ бассейнахъ. Главныхъ пунктовъ этихъ точекъ три, два исходныхъ и одинъ центральный:

1) Варшава — пунктъ первой важности для торговли съ Западной Европой.

2) Саратовъ также имѣеть значеніе для торговли съ Востокомъ.

3) Центральный пунктъ городъ Москва.

Опредѣливши опорныя точки, не трудно исполнить и остальное.

1) Западная линія желѣзной дороги отъ Москвы до Варшавы.

Естественное положеніе поверхности земли Западной Европейской Россіи, ясно указываетъ на пункты, которые слѣдуютъ одинъ за другимъ.

Москва съ Петербургомъ связаны Николаевской желѣзной дорогой, на этой линіи замѣчательный пунктъ г. Тверь, онъ прилегаетъ къ судоходной рѣкѣ Волгѣ и отъ этого пункта гораздо выгоднѣе начать линію на Западъ, нежели отъ Москвы, потому что Тверь сокращаетъ путь къ Петербургу и не отдалена отъ Москвы.

а) Отъ города Твери по плоской возвышенности, раздѣляющей истоки рѣкъ Днѣпра, Десны, Волги и Западной Двины на г. Сычовку въ г. Витебскѣ. Удобство этого соединенія: Петербургъ, Тверь, Москва и Витебскѣ въ связи между собою и Волга съ Западной Двиною. При устройствѣ этой линіи грунтъ земли на всемъ этомъ пространствѣ, суглинокъ, глина и въ камнѣ недостатка нѣтъ. Лѣса на всемъ этомъ протяженіи въ изобиліи, какъ строеваго матеріала и до нѣкотораго времени топлива.

б) Отъ Витебска до Могилева соединеніе Двины съ Днѣпромъ, на этой линіи грунтъ удобенъ для устройства полотна и подобно предъидущему имѣеть лѣса въ изобиліи.

в) Линія отъ Могилева до Бобруйска представляетъ нѣкоторыя неудобства по причинѣ болотистаго грунта, но это препятствіе не важное, потому что между этими двумя точками существуетъ шоссе. — Лѣсной матеріаль по рѣкѣ Березинѣ въ изобиліи.

г) Отъ Бобруйска на Слуцкѣ въ Брестъ-Литовскѣ, пройдетъ по плоской возвышенности, раздѣляющей сѣверныя притоки р. Припечи отъ Нѣманской системы водъ, прорѣзають Огинскій и Королевскій

каналы. Все это пространство во многих мѣстахъ болотисто, но не составляетъ также капитальнаго неудобства, потому что и между этими городами проведено шоссе. Лѣсной матеріаль и торфъ въ большихъ размѣрахъ, кромѣ того на всемъ этомъ пространствѣ руда залегаетъ въ изобиліи разныхъ металловъ.

д) и наконецъ отъ Брестъ-Литовска въ Варшаву.

Восточная линія желѣзной дороги отъ Москвы къ Саратову.

1) Линія желѣзной дороги отъ Москвы до Коломны.

Городъ Коломна, прилегая къ р. Окѣ, служитъ складочнымъ магазиномъ для Москвы, какъ хлѣбныхъ, такъ точно и сырыхъ фабричныхъ и заводскихъ продуктовъ; славъ по этой рѣкѣ идетъ преимущественно изъ Моршанска по р. Цнѣ, впадающей въ р. Оку, а равно изъ Нижняго-Новгорода и Рязани. — Грунтъ земли между Москвою и Коломною суглинокъ и песокъ. Лѣсъ строевой для дороги можетъ быть доставленъ Окой изъ Нижняго-Новгорода.

2) Линія отъ Коломны на гг. Рязань, Сапожекъ, въ Моршанскъ.

Рязань и Моршанскъ два важные пункта по своему существенному положенію: первый прилегаетъ къ Окѣ и важенъ по славѣ лѣса строевыхъ матеріаловъ изъ Волжскаго бассейна, при постройкѣ желѣзной дороги грунтъ земли отъ Коломны до Рязани суглинокъ и песокъ, отъ Рязани до Моршанска, черноземъ съ перерывками суглинка. Лѣсныя дачи по р. Цнѣ довольно значительны.

3) Линія отъ Моршанска на гг. Чембары, Сердобскъ, Аткарскъ въ Саратовъ — все это протяженіе идетъ по чернозему степному пространству, но между прочемъ выдаются мѣстами суглинокъ и песокъ; часть болотистаго грунта при перерѣзѣ р. Хопра. Лѣсныя дачи Тамбовской губерніи и сплавъ по притокамъ р. Волги къ Саратову обезпечиваютъ эту линію лѣсомъ и другими строевыми матеріалами.

Указанный мною путь, прорѣзающій всю Россію съ Запада на Востокъ, выполняетъ всѣ условія, которыя послужатъ къ развитію нашей внутренней торговли и обезпечить внѣшнюю.

Саратовъ, прилегая къ Волгѣ, можетъ имѣть прямыя сношенія съ Персіей, Хивой и цѣлымъ Востокомъ. Я полагаю, что Саратовъ имѣетъ гораздо большее значеніе чѣмъ Нижній Новгородъ, или какой бы

ни было пунктъ въ восточной полосѣ Европейской Россіи для внутренней и внѣшней азіатской торговли.

Варшава, какъ западный внѣшній рынокъ Россіи, имѣетъ преимущество предъ портами Балтійскаго и Чернаго морей, ибо въ случаѣ разрыва между европейскими морскими державами, Варшава, какъ пунктъ пограничный центральный, отъ котораго направляется сѣтъ желѣзныхъ дорогъ въ сѣверную и южную Германію, можетъ всегда обезпечить нашу внѣшнюю торговлю; кромѣ того водяныя сообщенія Вислы, Буга и Днѣпра даютъ ей огромное значеніе пограничнаго центрального рынка западной Россіи.

Москва составляетъ центръ или средоточіе торговли внутренней и мануфактурной промышленности.

Города втораго значенія какъ кладовые или внутренніе рынки.

Могилевъ на Днѣпрѣ пользуется своимъ счастливымъ естественнымъ положеніемъ, относительно водяныхъ сообщеній.

Моршанскъ, находясь почти въ центральной межѣ восточнаго кряжа черноземнаго грунта, составлялъ бы для сѣверо-западной Россіи главный хлѣбный рынокъ.

Моршанскъ прилегаеть къ судоходному притоку Цнѣ, впадающей въ Оку, и считается по нынѣ однимъ изъ важныхъ пунктовъ по хлѣбной торговлѣ въ восточной полосѣ нашего Государства.

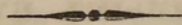
Городъ Тверь, по своему географическому значенію, долженъ занять мѣсто первокласснаго мануфактурнаго и заводскаго города Россіи.

Линія желѣзной дороги, отъ Москвы на Варшаву и Саратовъ, ведетъ прямымъ путемъ Россію къ развитію и обеспеченію внутренней торговли: эта линія связываетъ водяныя сообщенія всей Россіи, пробуждаетъ развитіе пароходства на рѣкахъ, а въ случаѣ войны съ морскими державами, когда наши порты въ блокадѣ; — Варшава дѣлается обильнымъ нашимъ вѣшнимъ рынкомъ для сѣверной и южной Германіи. Вотъ капиталное достоинство указанной базы нашихъ желѣзныхъ дорогъ. — На побочныя линіи или вѣтви желѣзныхъ дорогъ не трудно уже указать.

Современныя событія приводятъ къ убѣжденію непреложныхъ истинъ, что благоденствіе наше создается милостивымъ нашимъ Монархомъ, на основаніяхъ прочныхъ. Россія какъ по своему пространству, разнообразію климата, такъ и въ произведеніяхъ земли,

имѣть все матеріальное, слѣдуетъ только развить разумную дѣятельность ея, и потому нѣтъ сомнѣнія, что мы обязаны трудиться и облегчать пути нашей дѣятельности.

Петръ Демчинскій.



Апрѣля 12 дня 1858 года.

С.-Петербургъ.

