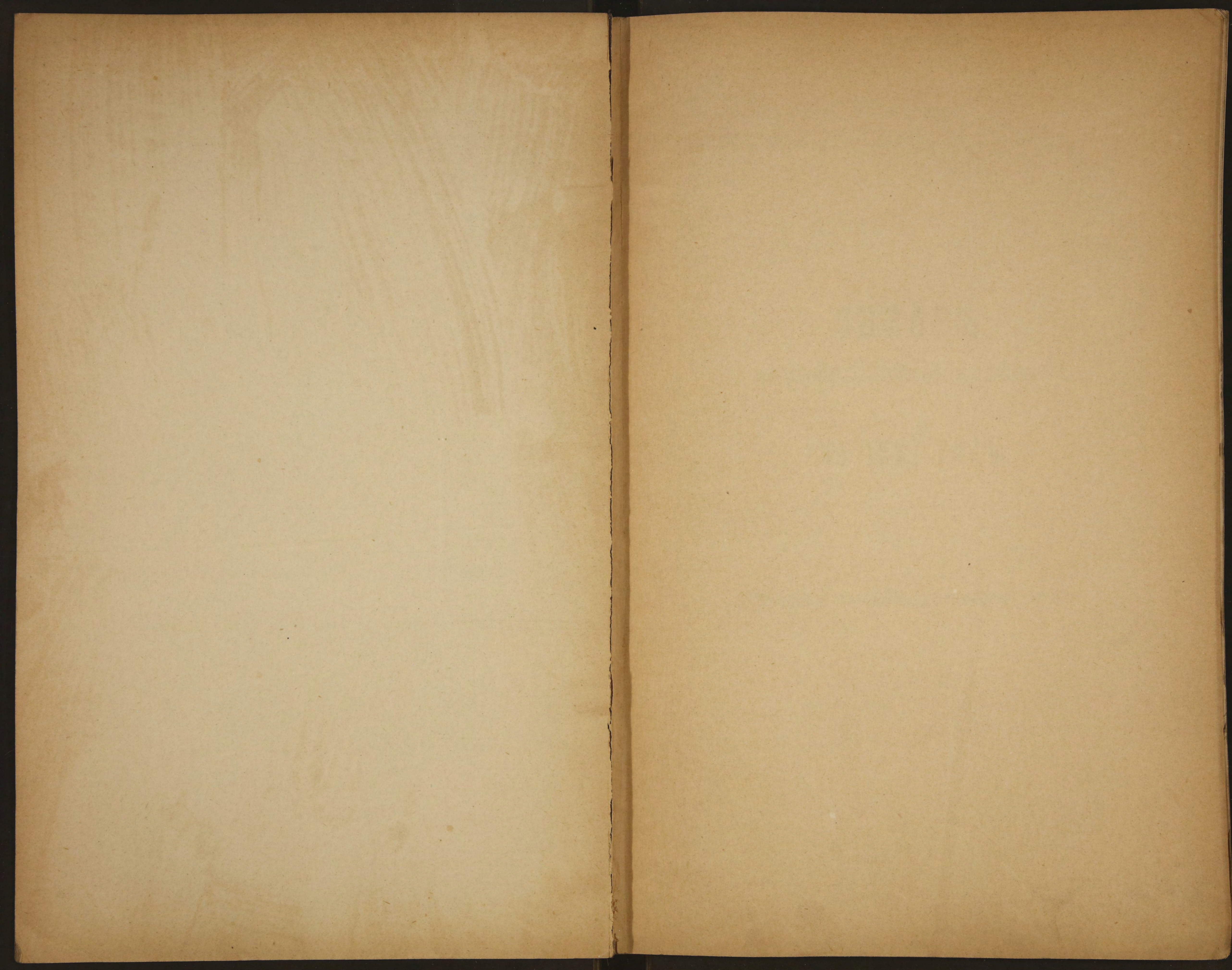


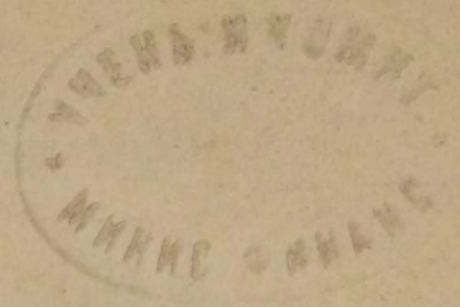
A. M.

40-50

Обзоръ
Архангельской г.
за 1887 г.



270
ggg
H
1911



ОБЗОРЪ

АРХАНГЕЛЬСКОЙ ГУБЕРНИИ

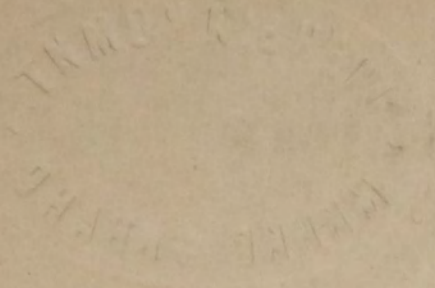
ЗА 1887 ГОДЪ.

ПРИЛОЖЕНІЕ КО ВСЕПОДДАННѢЙШЕМУ ОТЧЕТУ.

39

БИБЛИОТЕКА ИЗО СССУ

2



083052

LIBRARY OF THE UNIVERSITY OF TORONTO

11111111

8978b

THE UNIVERSITY OF TORONTO LIBRARY

ОГЛАВЛЕНІЕ

приложеній ко всеподданнѣйшему отчету за 1887 годъ.

I. Естественныя и производительныя силы губерніи и экономическая дѣятельность ея населенія:

	СТР.
а) Земледѣліе	1
б) Обеспеченіе народнаго продовольствія	4
в) Промыслы городского и сельскаго населенія	5
г) Промышленность заводская и фабричная	7
д) Торговля	—
е) Движеніе населенія	12

II. Подати и повинности:

а) Окладные сборы	12
б) Губернскіе земскіе сборы	13
в) Городскіе доходы и расходы	14
г) Выкупные платежи	15
д) Акцизные сборы	16
е) Отправленіе натуральныхъ повинностей	17

III. Общественное благоустройство и благочиніе:

а) Казенныя и общественныя зданія	21
б) Дороги, мосты, перевозки	—
в) Почты	—
г) Народная нравственность	22
д) Расколъ	23
е) Арестанты, тюремные замки, исправительное арестантское отдѣленіе и ссыльные	—
ж) Пожары	27
з) Различныя происшествія и народныя бѣдствія	28

IV. Народное здравіе и общественное призрѣніе:

а) Врачи	29
б) Больницы и дома умалишенныхъ	31
в) Эпидеміи и эпизоотіи	33
г) Насильственные смерти	35
д) Богадѣльни и пріюты	—

V. Народное просвѣщеніе.

а) Учебныя заведенія	37
б) Народное образованіе	38
в) Ученыя общества, бібліотеки, музеи	39

Вѣдомости:

- 1) О посѣвѣ и урожаѣ хлѣба.
- 2) О фабрикахъ и заводахъ.
- 3) О движеніи населенія.
- 4) О поступленіи сборовъ.
Приложеніе къ вѣдомости № 4—вѣдомость о распредѣленіи недоимокъ по городамъ и уѣздамъ.
- 5) О числѣ и родѣ преступленій.
- 6) О пожарахъ.
Приложеніе къ вѣдомости № 6—вѣдомость о состояніи пожарной части.
- 7) О насильственныхъ и случайныхъ смертяхъ.
- 8) О числѣ учебныхъ заведеній и учащихся.

ПРИЛОЖЕНІЕ КО ВСЕПОДДАННѢЙШЕМУ ОТЧЕТУ.

Обзоръ Архангельской губерніи за 1887 годъ.

I. Естественныя и производительныя силы губерніи и экономическая дѣятельность ея населенія.

А) ЗЕМЛЕДѢЛІЕ.

(Приложеніемъ къ этой статьѣ служитъ ведомость № 1).

Архангельская губернія, по своимъ климатическимъ и почвеннымъ условіямъ и крайне незначительному количеству пахотныхъ земель, сравнительно съ общимъ пространствомъ губерніи, не можетъ быть отнесена къ губерніямъ земледѣльческимъ. Въ большинствѣ уѣздовъ ея хлѣбопашество не составляетъ главнаго кореннаго занятія, а лишь второстепенное среди другихъ мѣстныхъ промысловъ. Только въ Шенкурскомъ и Холмогорскомъ уѣздахъ и южныхъ частяхъ уѣздовъ Пинежскаго, Архангельскаго и Онежскаго земледѣліе можетъ быть производимо съ выгодною. Въ уѣздахъ же Кемскомъ и южной части Мезенскаго уѣзда и Печорскаго края хлѣбъ, по преимуществу яровой, высѣвается въ весьма незначительномъ количествѣ и при томъ съ слабою надеждою на его урожай. Наконецъ на Кольскомъ полуостровѣ, на Зимнемъ берегу Бѣлаго моря и въ сѣверной части Печорскаго края земледѣліе, по суровости климата и бесплодію почвы, совершенно невозможно.

Главный родъ хлѣба, культивируемаго въ Архангельской губерніи — ячмень; рожь сѣется преимущественно въ Шенкурскомъ уѣздѣ, гдѣ высѣвается и большая часть овса, произрастающаго въ губерніи. Громадное подспорье въ отношеніи продовольствія оказываетъ крестьянамъ картофель, воздѣлываемый во всѣхъ уѣздахъ губерніи.

Система хлѣбопашества обусловливается мѣстными и климатическими особенностями. Въ южныхъ частяхъ губерніи практикуется трехпольная система хозяйства; въ сѣверной же части, собственно говоря, не соблюдается никакой системы, такъ какъ здѣсь засѣвается почти все количество пахатной земли ежегодно. Каждый крестьянинъ воздѣлываетъ свое поле самъ; случаи отдачи земли для обработки другому крайне рѣдки. Земледѣльческими орудіями служатъ соха и борона самаго простаго устройства, обыкновенно домашняго издѣлія.

Въ 1887 году произрастаніе и уборка хлѣбовъ и травъ происходили при слѣдующихъ условіяхъ.

По стаяніи снѣга, озими вышли повсемѣстно удовлетворительными. Рѣки вскрылись при довольно высокой весенней водѣ, которая затопляла всѣ поемныя луга, что давало надежду на лучшій противъ прошлыхъ лѣтъ урожай травъ. Посѣвъ яровыхъ начался съ 20-го апрѣля и оконченъ между 20 и 25 мая во всѣхъ уѣздахъ, за исключеніемъ Кемскаго, гдѣ посѣвъ продолжался съ 4-го мая по 1-е іюня. Погода до половины мая

стояла теплая, почему яровые первыхъ посѣвовъ взошли хорошо, травы же дали отличный подножный кормъ для скота. Но со второй половины мая погода рѣзко измѣнилась: наступили холода, почти во всѣхъ уѣздахъ выпалъ снѣгъ и замерзала стоячая вода. Морозы 23 и 25 мая повредили яровые хлѣба въ Холмогорскомъ уѣздѣ, въ волостяхъ: Селецкой на 1.300 рублей, Григоровской на 160 рублей и Яковлевской на 180 рублей. Первая половина іюня тоже не много отличалась отъ суровой майской погоды повсемѣстно въ губерніи, за исключеніемъ Печорскаго края, гдѣ, наоборотъ, при теплой съ 1 іюня погодѣ, озимые и яровые хлѣба быстро шли въ ростъ и къ 15 числу этого мѣсяца первые выколосились, а послѣдніе находились на 4—5 перѣ, между тѣмъ какъ въ прочихъ мѣстностяхъ губерніи озимые только что начинали колоситься, а яровые первыхъ посѣвовъ дошли до третьяго пера, послѣднихъ же—едва взошли. Вторая половина іюня однако же вознаградила своею вполне благопріятною погодою ущербъ въ ростѣ хлѣбовъ, замѣчавшійся въ началѣ ихъ произрастанія: наступила теплая, съ часто перепадавшими дождями, погода, перешедшая, въ іюль мѣсяцъ, въ жаркую, съ изобильными росами, орошавшими по ночамъ поля. Благодаря такимъ атмосферическимъ условіямъ, озимые и яровые первыхъ посѣвовъ выколосились, налились въ зерно, созрѣли и къ жатвѣ ихъ было приступлено уже съ 16 іюля; въ тоже время дозрѣвали и яровые позднихъ посѣвовъ. Къ сожалѣнію, благопріятная для уборки хлѣбовъ погода продолжалась недолго; уже съ 23 іюля она измѣнилась на пасмурную и дождливую и почти не перемѣнялась, за исключеніемъ нѣсколькихъ дней, до глубокой осени. Вслѣдствіе этого уборка хлѣбовъ производилась весьма медленно, съ частыми перерывами, такъ что крестьяне Архангельскаго и Пинежскаго уѣздовъ раздѣлались съ полевыми работами только къ 1-му сентябрю, въ Холмогорскомъ, Шенкурскомъ, Мезенскомъ и Онежскомъ уѣздахъ—въ первой половинѣ сентября, а въ Кемскомъ—уже въ концѣ этого мѣсяца. Частые дожди вліяли не только на продолжительность уборки хлѣбовъ, но и на качество и количество собраннаго зерна. Несжатый до 23 іюля озимый хлѣбъ попортился на корню, сложенный же въ кучи (суслонь) проросъ, причемъ, вслѣдствіе долгаго лежанія его въ кучахъ, появился червь, который сталъ точить зерна.

Въ итогѣ умолотъ озимаго хлѣба далъ многимъ менѣе ожидаемаго количества зерна; самое же зерно оказалось тонкимъ и легкимъ, а выпеченный изъ него хлѣбъ—чернымъ. Убытокъ отъ поврежденія дождями хлѣбовъ въ Онежскомъ уѣздѣ простирался до 5.658 руб. 70 коп., въ прочихъ же уѣздахъ не былъ приведенъ въ извѣстность. Что касается до яроваго хлѣба, то собранное въ отчетномъ году зерно его оказалось также легковѣснымъ.

Кромѣ неблагопріятныхъ атмосферическихъ вліяній, хлѣба сильно пострадали и отъ градобитій. Такъ: 1) въ Холмогорскомъ уѣздѣ на поляхъ крестьянъ Великодворской волости, 28 іюня, побилъ градомъ озимаго хлѣба 18½ десятинъ и яроваго 29 десятинъ, всего на сумму до 8 540 руб. и у крестьянъ Петровской волости, 30 іюня,—озимаго хлѣба, на 56 десятинахъ, на 6.282 руб., всего по обѣмъ волостямъ на 14.822 рубля; 2) въ Шенкурскомъ уѣздѣ, въ дер. Павловской, Благовѣщенской волости, 10 іюня, побилъ градомъ 27 десятинъ 372 саж. озимаго хлѣба и 21 дес. 193 саж. яроваго, на 2.008 руб.; въ дер. Терентьевской, Кургоминской волости, 2 іюля,—7 десятинъ озимаго и яроваго хлѣбовъ, на 130 руб.; въ Топецкомъ и Троицкомъ обществахъ той же волости, 29 іюля,—озимаго и яроваго 348 десятинъ на 9 264 руб.; всего же въ уѣздѣ на 11.402 рубля; и 3) въ Онежскомъ уѣздѣ, въ Нижозерскомъ селеніи, Кляндской волости,—на 5 десятинахъ, на 120 рублей.

Общее количество посѣяннаго и собраннаго хлѣба въ Архангельской губерніи выясняется изъ слѣдующихъ цифръ:

УѢЗДЫ.	Посѣяно четвертей.			Снято четвертей.			Степень урожая		
	Ржи.	Овса.	Ячменя.	Ржи.	Овса.	Ячменя.	Ржи.	Овса.	Ячменя.
Архангельскій	366	65	10497	2426	254	49338	7	4	4 ¹ / ₂
Холмогорскій	2667	185	11575	8551	689	44949	3 ¹ / ₄	3	4
Шенкурскій	11833	12279	14041	52528	40411	65784	4 ¹ / ₂	3 ¹ / ₄	4 ³ / ₄
Пинежскій .	1355	4	8354	4688	14	32316	3 ¹ / ₂	3 ¹ / ₂	3 ³ / ₄
Мезенскій .	347	—	8826	1980	—	43943	5 ¹ / ₂	—	5
Онежскій .	1460	247	7644	4738	859	29377	3 ¹ / ₄	3 ¹ / ₂	3 ³ / ₄
Кемскій .	1155	151	2803	5405	634	11498	4 ¹ / ₂	4	4
Кольскій .	—	—	7	—	—	14	—	2	—
Итого въ губерніи . .	19183	12931	63747	80316	42861	277219	4 ¹ / ₄	3	3 ¹ / ₂

Считая нормальнымъ для Архангельской губерніи урожай ржи самъ 4, овса самъ 3 и ячменя самъ 4¹/₂, можно признать урожай 1887 года удовлетворительнымъ. По сравненіи съ предшествовавшимъ 1886 годомъ съ полей собрано: ржи менѣе на 8.358 четвертей, ячменя же болѣе на 39.130 четвертей и овса болѣе на 10.977 четвертей.

Картофеля посѣяно было въ губерніи 11.104 четверти, собрано 54.543, на 7.427 четвертей болѣе предыдущаго года.

Уборка сѣна началась съ 1 іюля. Благопріятствовавшая первоначально погода позволяла совершать сѣнокосы успѣшно, но затѣмъ вплоть до осени дожди и пасмурная погода не допустили собрать сѣно хорошаго качества. Усилившіеся дожди подняли въ Холмогорскомъ и Шенкурскомъ уѣздахъ воду въ рѣчкахъ выше уровня береговъ и въ первомъ изъ этихъ уѣздовъ у крестьянъ Селецкой и Петровской волостей затопило на 419 десятинахъ нескошенную траву и на 174 десятинахъ собранное въ кучи и стога (зароды) сѣно, отъ чего крестьяне этихъ волостей потерпѣли убытка до 11.419 рублей, оставшись при половинномъ количествѣ сѣна, необходимаго на продовольствіе скота. Въ Шенкурскомъ уѣздѣ съ поженъ по берегамъ рѣкъ на низкихъ мѣстахъ спело часть скошеннаго сѣна, но послѣдовавшій отъ сего убытокъ не приведенъ въ извѣстность.

Всего по губерніи собрано сѣна 10.321.649 пудовъ, почти на 1¹/₂ милліона пудовъ болѣе предшествовавшаго, плохаго по урожаю травъ, года; но изъ собраннаго количества только одна третья часть, поставленная до 23 іюля, оказалась хорошаго качества, остальное же сѣно вышло чернымъ и поверглось гніенію отъ дождливой погоды во время его уборки. Но, при всемъ этомъ, собраннаго сѣна, съ добавкою соломы отъ яроваго хлѣба, должно быть достаточно для прокормленія скота, за исключеніемъ лишь Петровской и Селецкой волостей, Холмогорскаго уѣзда, гдѣ, какъ упомянуто выше, собрано только половинное количество необходимаго сѣна.

Цѣны на рабочія руки для исполненія сельско-хозяйственныхъ работъ, въ среднемъ выводѣ по губерніи, существовали слѣдующія: на продоволь-

ствіи нанимателя платилось лѣтному работнику, въ теченіи 6 мѣсяцевъ, 48 руб. 50 коп., лѣтней работницѣ 24 руб. 50 коп., поденщику съ лошадыю 1 руб. 10 коп., поденщику пѣшему 50 коп., поденщицѣ 27 к.; на содержаніи нанимающагося: поденщику съ лошадыю 1 руб. 74 коп., поденщику безъ лошади 71 коп. и поденщицѣ 35 коп.

Недостаточное количество земельныхъ надѣловъ у крестьянъ Архангельской губерніи вознаграждается правомъ производить расчистки подъ пашни казенной лѣсной земли на сѣрокалѣтній срокъ пользованія, послѣ чего расчищенный участокъ поступаетъ въ собственность обществъ. Такихъ расчистокъ Архангельскимъ Губернскимъ Управленіемъ Государственными Имуществами въ отчетномъ году отведено крестьянамъ всего 7.828 десятинъ 1.738¹/₂ сажень, которыя по уѣздамъ распределяются слѣдующимъ образомъ:

По Архангельскому	1041 дес.	1425 ¹ / ₂ саж.
„ Холмогорскому	1550 —	1875 ¹ / ₂ —
„ Шенкурскому	1935 —	604 —
„ Пинежскому	688 —	2390 —
„ Мезенскому	574 —	929 ¹ / ₂ —
„ Онежскому	1083 —	19 —
„ Кемскому	869 —	595 —
„ Кольскому	85 —	1100 —

Б) ОБЕЗПЕЧЕНІЕ НАРОДНАГО ПРОДОВОЛЬСТВІЯ.

Хлѣбопашество Архангельской губерніи далеко не можетъ обезпечить полное продовольствіе ея населенія, почему постоянно является надобность въ прикупкѣ хлѣба, каковая прикупка, въ отношеніи количества ея, зависитъ отъ большей или меньшей степени мѣстнаго урожая даннаго года.

Въ отчетномъ году продовольственныя средства губерніи находились въ слѣдующемъ состояніи:

1) Въ дирекціонныхъ хлѣбныхъ магазинахъ къ началу 1887 года состояло хлѣбныхъ запасовъ 220.331 пудъ 23 фун., въ теченіи года приобрѣтено 1.436 пуд. 15 фун., израсходовано 3.814 пуд. 31 фун., такъ что къ настоящему 1888 году оставалось 217.953 пуд. 7 фун.

2) Въ торговыхъ магазинахъ губерніи къ 1 января отчетнаго года находилось: муки 163.808 пуд. 20¹/₂ ф., ржи 278 пуд. 2¹/₂ фун. ячменя 10.550 пуд. 33 фун.; въ теченіи года поступило: муки 6.650 пуд. 21³/₄ фун., ржи 429 пуд. 34¹/₂ фун., ячменя 7.007 пуд. 28 фун.; израсходовано: муки 1.889 пуд. 4¹/₂ фун.; выдано въ ссуду: муки 9.262 пуд. 16 ф., ржи 30 пуд. 4 фун., ячменя 4.836 пуд. 20 фун.; къ 1888 году оставалось: муки 159.307 пуд. 21³/₄ фун., ржи 677 пуд. 33 фун. и ячменя 12.722 пуд. 1 фунтъ.

3) Въ сельскихъ ссудныхъ кассахъ, имѣющихся во всѣхъ уѣздахъ, кромѣ Шенкурскаго, къ отчетному году оставалось: муки 41.174 пуд. 8³/₄ фун., ржи 30.879 пуд. 25¹/₂ фун., ячменя 16.696 пуд. 19¹/₂ фун.; въ теченіи отчетнаго года поступило: муки 15.738 пуд. 35 ф., ржи 10.041 пуд. 21³/₄ фун., ячменя 12.384 пуд. 38¹/₂ фун.; израсходовано: муки 2.434 пуд. 8 фун., ржи 1.743 пуд. 32¹/₂ фун., ячменя 1.274 пуд. 19 ф.; выдано въ ссуду: муки 6.123 пуд. 3 ф., ржи 7.775 пуд. 8¹/₂ ф., ячменя 7.276 пуд. 6¹/₂ ф.; къ 1 января 1888 года состояло: муки 48.355 пуд. 32³/₄ фун., ржи 31.402 пуд. 6¹/₄ ф. и ячменя 20.530 пуд. 32¹/₂ фун.

4) Наличные капиталы Продовольственного Комитета къ 1888 году равнялись 19.970 р. 25¹/₄ коп., Дирекціи Архангельскаго хлѣбнаго магазина—18.419 руб. 48³/₄ коп., въ ссудныхъ сельскихъ кассахъ—13.451 руб. 40¹/₄ коп. Въ уплату ссудъ въ Комитетъ поступило въ 1887 году 43.029 руб. 58¹/₂ коп., такъ что съ причисленіемъ новыхъ ссудъ къ концу года оставалось въ долгахъ 267.886 руб. 49¹/₄ коп., т. е. на 19.918 р. 11³/₄ коп. менѣе чѣмъ къ началу отчетнаго года.

Для обезпеченія обѣмненія полей имѣются:

5) Сельскіе запасные магазины, въ которыхъ къ 1 января 1887 г. состояло: на лицо 26.354 четв. озимыхъ и 71.803 четв. яровыхъ хлѣбовъ, въ ссудахъ и недоимкахъ 13 035 четв. озимыхъ и 68.740 четв. яровыхъ; въ теченіи года въ уплату ссудъ поступило 10.143 четверти озимыхъ и 33.770 четв. яровыхъ; вновь выдано въ ссуду 10.201 четв. озимыхъ и 28.431 яровыхъ. На лицо къ 1 января 1888 года оставалось 26.296 ч. озимыхъ и 77.142 четв. яровыхъ хлѣбовъ.

По вычисленіямъ Продовольственного Комитета, для продовольствія населенія Архангельской губерніи хлѣба, находящагося въ дирекціонныхъ, торговыхъ и сельскихъ запасныхъ магазинахъ, а также снятаго съ урожая 1887 года, за отчисленіемъ изъ послѣдняго на посѣвъ, до слѣдующаго умолота будетъ недостаточно на 1.139.511 пудовъ. При столь значительномъ недостаткѣ казалось бы, что населеніе губерніи не обезпечивается въ продовольственномъ отношеніи. Но принимая во вниманіе: 1) что изъ приплавленнаго въ навигацію 1887 года къ Архангельскому порту изъ сосѣднихъ губерній хлѣба у частныхъ торговцевъ, за отправкою за границу, осталось для мѣстнаго въ губерніи потребленія слишкомъ 1.230.000 пуд.; 2) что съ открытіемъ навигаціи текущаго 1888 года въ Архангельскъ, по обыкновенію, вновь будетъ припавлено значительное количество хлѣба для вольной продажи, 3) что приведенное выше недостающее количество пудовъ хлѣба для продовольствія разсчитано по одному пуду въ мѣсяць на cadaго жителя губерніи, въ томъ числѣ и на малолѣтнихъ, тогда какъ для послѣднихъ означенный разсчетъ чрезмѣренъ, и наконецъ 4) что не малая часть крестьянъ отлучается на заработки въ другія губерніи, — въ виду этихъ соображеній нельзя не прійти къ выводу, что недостатка въ хлѣбѣ для продовольствія населенія Архангельской губерніи до урожая 1888 года не будетъ.

В) ПРОМЫСЛЫ ГОРОДСКАГО И СЕЛЬСКАГО НАСЕЛЕНІЯ.

Главнѣйшій изъ промысловъ крестьянскаго населенія сѣверной части Архангельской губерніи *Мурманскій*, заключающійся въ ловѣ трески, палтусины и пикшуя, въ отчетномъ году далъ слѣдующіе результаты: участвовало въ немъ всего 3.173 человекъ, въ томъ числѣ 481 хозяевъ, 2.144 рабочихъ-покрутчениковъ и 548 мальчиковъ—зуйковъ; выловлено ими рыбы и добыто жиру на сумму 192.425 руб.; исключивъ изъ этой суммы стоимость затратъ на организацію промысловъ въ 114.587 руб., получимъ общую чистую прибыль промышленниковъ въ 77.838 руб., т. е. по 29 руб. 65 коп., среднимъ числомъ, на cadaго взрослого работника. По сравненію съ результатами этого промысла за предшествовавшій 1886 годъ, оказывается, что въ отчетномъ году участвовало въ немъ на 811 чел. менѣе, стоимость улова получилась менѣе на 188.307 руб. и средній доходъ cadaго взрослого промышленника менѣе же на 9 руб. 35 коп.

Въ отчетномъ году въ числѣ рыбопромышленниковъ на Мурманскомъ берегу промышляло 58 артелей на шнякахъ и карбасахъ, устроенныхъ на

выданныя, на основаніи Высочайшаго повелѣнія 18-го марта 1886 года, изъ Архангельской Конторы Государственнаго Банка, за счетъ Государственнаго Казначейства, денежные ссуды занимавшимся до отчетнаго года рыбными на Мурманѣ промыслами рабочимъ-покрученникамъ, которые пожелали вести эти промыслы независимо отъ хозяевъ. Артелями этими выловлено рыбы до 17.100 пуд. и добыто отъ нея жиру 1.680 пуд., всего на сумму 15.000 рублей, каковая выручка всего лишь на 2.390 руб. превышаетъ сумму выданныхъ этимъ промышленникамъ ссудъ на веденіе самостоятельнаго рыбнаго промысла. А такъ какъ въ означенной же выручкѣ для названныхъ промышленниковъ заключается и единственный источникъ для обезпеченія ихъ существованія съ семействами до слѣдующаго промысла, то, само собою разумѣется, большинство артелей оказалось не въ состояніи возратить взятыхъ ссуды и возбудило ходатайства объ отсрочкѣ уплаты оныхъ.

Первымъ товариществомъ *китоловства* на Мурманѣ убито въ отчетномъ году 85 китовъ, изъ которыхъ добыто 20.300 пуд. сала, 500 пуд. китоваго уса и 900 пуд. костей; всего на сумму 43.000 руб.

Изъ общаго количества улова рыбы и продуктовъ китоваго промысла съ Мурманскаго берега увезено: въ С.-Петербургъ соленой и сушеной трески, палтусины, пикшуя и рыбьяго жира на 77.725 руб., въ Норвегію и другія государства рыбьяго и китоваго жиру на 49.500 руб.; остальная добытая рыба и жиръ увезены въ Архангельскъ и уѣзды Архангельской губерніи, откуда они частію также вывозятся въ другія губерніи.

Промысломъ морскаго звѣря въ Ледовитомъ океанѣ и въ Вѣломъ морѣ въ 1887 году занималось 1.713 человекъ, затратившихъ на его организацію 47.873 руб. и добывшихъ морскихъ звѣрей на сумму 95.631 р., такъ что чистый доходъ отъ этого промысла въ отчетномъ году равнялся 47.758 руб., или среднимъ числомъ по 10 руб. на человека. Такой результатъ промысла нельзя считать удачнымъ. Причины неудачи зависѣли отъ неблагоприятныхъ вѣтровъ, угонявшихъ „торосы“ (льды) съ звѣрями далеко отъ береговъ. Противъ предшествовавшаго года число промышлявшихъ морскаго звѣря въ отчетномъ году было болѣе на 271 чел., цѣнность же добытаго звѣря превысила на 17.750 руб. и средняя доходность каждаго промышленника увеличилась на 2 руб.

Промысломъ рѣчной рыбы занималось 17.358 чел., выловившихъ рыбы на сумму 231.128 руб., что составитъ по 13 руб. средняго заработка на каждаго промышленника, — на 4 руб. 50 к. болѣе предшествовавшаго года.

Охотою на лѣснаго звѣря и птицу занималось 13.062 чел. (на 893 чел. болѣе, чѣмъ въ 1886 году), добывшихъ птицъ и звѣрей на 94.062 руб. (на 1.556 руб. менѣе противъ предшествовавшаго года).

Ремесленниковъ въ Архангельской губерніи въ 1887 году числилось 1.384, въ томъ числѣ:

	Масте- ровъ.	Учени- ковъ.
Приготовляющихъ предметы пищи	71	45
— — — — — одежды и обуви	206	129
— — — — — хозяйственные	580	188
Прочихъ ремесленниковъ и промышленниковъ	148	17

Г) ПРОМЫШЛЕННОСТЬ ЗАВОДСКАЯ И ФАБРИЧНАЯ.

(Приложеніемъ къ этой статьѣ служитъ свѣдомость № 2).

Всѣхъ промышленныхъ заведеній въ 1887 году въ Архангельской губерніи было 4.536 съ 10.336 рабочими и съ суммою производительности на 3.097.682 рубля. По сравненію съ 1886 годомъ уменьшилось общее количество заведеній на 282, рабочихъ на 1.142 и сумма производительности на 48.095 рублей. Въ частности число заведеній обдѣлывающихъ животные продукты увеличилось на 40, число рабочихъ въ нихъ на 130 человекъ и сумма ихъ производительности на 11.391 рубль. Кожевенныхъ заводовъ прибавилось въ отчетномъ году 14, замшевыхъ 3, овчинныхъ 28, клееваренный 1 и маслобоень 3; уменьшилось же число заводовъ свѣчныхъ на 2, сыроваренныхъ на 1, салотопенныхъ и для выдѣлки трескового жира на 5 и 1 заводъ для выдѣлки гуано не дѣйствовалъ. Число заведеній обдѣлывающихъ растительные продукты уменьшилось на 296, оборотъ ихъ уменьшился на 73.955 руб. и число рабочихъ на 573. Въ этой рубрикѣ главное уменьшеніе какъ числа заведеній, такъ и ихъ производительности, относится преимущественно къ смолокуренному производству, которое составляетъ предметъ промышленности крестьянъ Шенкурскаго уѣзда; объясняется это явленіе продолжающимся отсутствіемъ спроса этого продукта за границу и вслѣдствіе сего крайне низкими цѣнами, на смолу, не окупающими даже труда рабочихъ. Одновременно съ уменьшеніемъ числа смолокуренныхъ заведеній увеличилось число вѣтряныхъ мельницъ на 216. Сумма производительности лѣсопильныхъ заводовъ въ отчетномъ году также уменьшилось на 18.113 руб.; колебанія же въ числѣ и производительности прочихъ заведеній этой рубрики сравнительно весьма незначительны. Количество заведеній, обдѣлывающихъ ископаемые продукты, увеличилось на 67, сумма производительности на 12.718 руб. и число рабочихъ на 89 чел. Увеличеніе это произошло на счетъ кузнечныхъ (+40), кирпичныхъ (+23), и гончарныхъ (+4) заведеній. Число заведеній смѣшаннаго производства рѣзкихъ измѣненій, по сравненію съ предшествовавшимъ годомъ, не представляетъ.

По уѣздамъ заводы и кустарныя заведенія распредѣляются такимъ образомъ:

Города и уѣзды.		Число заведеній.	Число рабочихъ.	Сумма производительности.
Городъ	Архангельскъ и его уѣздъ	620	1.891	2.111.083
—	Холмогоры и его уѣздъ	482	568	25.118
—	Шенкурскъ — —	2.319	5.229	206.023
—	Пинега — —	324	352	9.220
—	Мезень — —	307	733	114.826
—	Онега — —	278	672	400.657
—	Кемь — —	191	724	169.935
Уѣздъ	Кольскій	15	167	60.820
Итого		4.536	10.336	3.097.682

Д) ТОРГОВЛЯ.

Въ 1887 году выдано документовъ на право торговли и промысловъ всего 4.587, въ томъ числѣ:

		годовыхъ	полугодов.
Свидѣтельствъ:	купеческихъ 1-й гильдіи	22	—
—	— 2-й гильдіи	442	13

—	на мелочной торгъ	847	65
—	промысловыхъ	197	15
—	на развозный торгъ	23	10
—	разносный торгъ	84	10
—	прикащичьихъ 1-го класса	210	18
—	— 2-го класса	644	59
—	бесплатныхъ	157	—
		<u>2.626</u>	<u>190</u>
Билетовъ:	1-й гильдіи	59	3
—	2-й гильдіи	504	22
—	мелочнаго торго	569	119
		<u>1.132</u>	<u>144</u>
Бланковъ ярмарочныхъ торговыхъ свидѣтельствъ:			
	билетовъ 1-й гильдіи		67
	на мелочной торгъ		343
	свидѣтельствъ прикащичьихъ 1-го класса		9
	— — 2-го класса		76
			<u>495</u>

Всего: годовыхъ 3.758, полугодовыхъ 334 и ярмарочныхъ 495.

Дохода съ торговыхъ свидѣтельствъ и билетовъ, выданныхъ въ 1887 году, съ разными взысканіями, поступило 71.562 руб. 37 коп.

По уѣздамъ количество взятыхъ торговыхъ документовъ распадается въ такомъ видѣ: на Архангельскій 1.791, Холмогорскій 329, Шенкурскій 870, Пинежскій 302, Мезенскій 336 (въ томъ числѣ 201 взято въ Запечорскомъ краѣ), Онежскій 333, Кемскій 434 и Кольскій 192.

Количество выданныхъ документовъ за три предыдущіе года представляется въ слѣдующей таблицѣ:

	Въ 1884 году.		Въ 1885 году.		Въ 1886 году.	
	Годовыхъ.	Полугодов.	Годовыхъ.	Полугодов.	Годовыхъ.	Полугодов.
Свидѣтельствъ:						
Купеческихъ 1 гильдіи	14	1	19	—	28	—
— 2 гильдіи	283	13	293	6	431	19
На мелочной торгъ	792	66	840	50	819	54
Промысловыхъ	56	—	193	5	157	6
На развозный торгъ	35	6	41	4	31	6
На разносный торгъ	99	19	71	17	94	15
Прикащичьихъ: 1 класса	189	14	182	9	223	14
— 2 класса	744	64	681	43	661	45
Бесплатныхъ	—	—	—	—	188	—
Итого	<u>2212</u>	<u>183</u>	<u>2320</u>	<u>134</u>	<u>2632</u>	<u>159</u>
Б и л е т о в ы :						
1 гильдіи	66	2	79	2	75	—
2 гильдіи	461	24	437	15	481	25
Мелочнаго торго	812	146	543	103	491	114
Итого	<u>1339</u>	<u>172</u>	<u>1059</u>	<u>120</u>	<u>1047</u>	<u>139</u>

	Въ 1884 году.		Въ 1885 году.		Въ 1886 году.	
	Годо- выхъ.	Полу- годов.	Годо- выхъ.	Полу- годов.	Годо- выхъ.	Полу- годов.
Ярмарочныхъ:						
Билетовъ 1-й гильдіи . . .	—	—	—	—	5	—
— 2-й гильдіи . . .	100	—	83	—	73	—
— мелочнаго торго.	447	—	398	—	352	—
Свидѣтельствъ прикащичь- ихъ 1-го класса	12	—	13	—	19	—
2-го класса	147	—	130	—	103	—
Итого .	706	—	624	—	552	—
Всего по губернии	4257	355	4003	254	4231	298
Сумма поступившая въ каз- ну торговыхъ пошлинъ и сборовъ	64.349 р.		67.618 р. 78 к.		70.316 р. 60 к.	

Торговля на пяти главнѣйшихъ ярмаркахъ въ Архангельской губернии выразилась за отчетный годъ въ слѣдующихъ оборотахъ:

1) *Маргаритинская ярмарка въ городъ Архангельскъ.*

	Привезено товаровъ на	Продано на	Осталось на
Въ 1886 г. было:	1.087.000 р.	942.455 р.	144.545 р.
Разность для отчетнаго г.	1.396.000 „	995.825 „	400.175 „
	—309.000 „	—53.370 „	—255.630 „

Изъ настоящаго сравненія усматривается, что въ отчетномъ году на Маргаритинскую ярмарку было привезено товаровъ сравнительно съ предшествовавшимъ годомъ менѣе на 309 000 руб., но тѣмъ не менѣе послѣднюю ярмарку слѣдуетъ считать по оборотамъ болѣе удачною, такъ какъ остатокъ непроданныхъ товаровъ при меньшемъ привозѣ въ свою очередь уменьшился на 255.630 руб.

Первое мѣсто въ торговыхъ оборотахъ на означенной ярмаркѣ, по прежнему, занимали рыбные и хлѣбные товары; за ними слѣдовали мануфактурные товары, бумажные, шерстяные и шелковые издѣлія, чай, сахаръ, кофе и прочіе колониальные и бакалейные товары, стеклянные, фарфоровые, фаянсовые издѣлія и другіе товары.

2) *Евдокіевская ярмарка въ с. Благовѣщенскомъ, Шенкурскаго уѣзда.*

	Привезено товаровъ. на	Продано. на	Осталось. на
Въ 1886 году было	796.470 руб.	567.620 р.	228.850 р.
Разность	801.000 „	577.990 „	223.010 „
	—4.530 „	—10.370 „	+5.840 „

Изъ этого сопоставленія можно заключить, что обороты ярмарки отчетнаго года были нѣсколько вялѣе оборотовъ года предшествовавшаго. Въ числѣ товаровъ первое мѣсто занимали мануфактурные издѣлія; за ними слѣдовали кожи выдѣланные и невыдѣланные и издѣлія изъ нихъ, предметы звѣриныхъ промысловъ, галантерейный товаръ, чай, сахаръ и кофе.

3) *Никольская зимняя ярмарка въ г. Пинежь.*

	Привезено товаровъ.	Продано.	Осталось.
Въ 1886 году было:	на 203.685 руб.	на 168.270 р.	на 35.415 руб.
	„ 200.070 „	„ 179.400 „	„ 20.670 „
Разность	„ +3.615 „	„ -11.130 „	„ +14.745 „

4) *Срътенская ярмарка въ г. Шенкурскъ.*

	Привезено товаровъ.	Продано.	Осталось.
Въ 1886 году было:	на 42.040 руб.	на 13 575 р.	на 28.465 р.
	„ 35.600 „	„ 18.100 „	„ 17.500 „
Разность	„ -6.440 „	„ -4.525 „	„ +10.965 „

5) *Александровская ярмарка въ г. Пинежь.*

	Привезено товаровъ.	Продано.	Осталось.
Въ 1886 году было:	на 42.575 руб.	на 25.080 р.	на 17.495 р.
	„ 51.520 „	„ 29.700 „	„ 21.820 „
Разность	„ -8.945 „	„ -4 620 „	„ -4.325 „

Изъ этихъ сравненій видно, что три послѣднія ярмарки прошли также менѣе оживленно, чѣмъ въ предшествовавшемъ году. Такъ какъ на результатахъ дѣятельности этихъ ярмарокъ отражаются результаты доходности крестьянскихъ промысловъ, то, въ виду неудовлетворительности послѣднихъ въ отчетномъ году, можно объяснить и болѣе слабые обороты этихъ ярмарокъ, имѣющихъ предметами торговли мѣстныхъ произведеній.

Важнѣйшимъ торговымъ путемъ для Архангельской губерніи служить рѣка С. Двина. Въ теченіи 1887 года приплавлено по ней къ Архангельской пристани.

	Судовъ.	Плотовъ.	Цѣнность груза въ рубляхъ.
Съ рѣки Вологды .	155	—	1.493.500
— — Сухоны .	41	9	389.170
— — Лузы . .	19	18	331.736
— — Юга . .	24	—	265.980
— — Вычегды .	11	30	137.424
— — Двины .	96	341	131.484
— — Пинеги .	56	141	65 416
— — Емцы . .	8	93	36.672
— — Ваги . .	26	389	74.248
— — Устья . .	—	41	5.220
— — Кокшеньги .	7	26	9.912
— — Кубины .	7	—	2.448
— — Волги . .	2	—	8.000
Итого . .	452	1.088	2.951.210

По сравненіи съ предшествовавшимъ годомъ число пришедшихъ судовъ сократилось на 33, плотовъ на 53, цѣнность же доставленныхъ грузовъ увеличилась на 398.818 рублей.

Главнѣйшими предметами привоза были слѣдующіе товары: рожь, ячмень, мука ржаная и крупчатая, разныя крупы, льняные, мануфактурные, галантерейные, москательные и проч.

Отпускная торговля отчетнаго года находилась въ томъ же застоѣ, какъ и въ цѣлые ряды послѣднихъ лѣтъ, въ теченіи которыхъ прогрессивное уменьшеніе отпуска за границу товаровъ чрезъ Бѣломорскіе порты свидѣтельствуесть о необходимости улучшенія подвозныхъ путей сообщенія, соединяющихъ производительный сѣверо-восточный районъ Россіи съ Архангельской губерніей, о чемъ неоднократно указывалось и въ предшествовавшихъ отчетахъ.

Въ теченіи 1887 года изъ заграницы къ Бѣломорскимъ портамъ прибыло: иностранныхъ судовъ 210, иностранныхъ пароходовъ 129; русскихъ судовъ: парусныхъ 304, паровыхъ 13 и по каботажу: парусныхъ 517, паровыхъ 184;—всего 1.357 судовъ, менѣе предшествовавшаго года на 308. Въ тотъ же періодъ времени отъ Бѣломорскихъ портовъ отошло за границу: иностранныхъ кораблей 209, иностранныхъ пароходовъ 128, русскихъ судовъ: парусныхъ 297, паровыхъ 11; по каботажу отошло парусныхъ 550 и паровыхъ 187; всего 1.382, на 197 судовъ менѣе предшествовавшаго года.

На пришедшихъ изъ заграницы судахъ было привезено товаровъ на сумму:

Къ Архангельскому порту		1.013.965 руб.
— Онежскому	—	33.640 —
— Сорокскому	—	16.124 —
— Мезенскому	—	10.851 —
— Сумскому	—	708 —
— Кемскому	—	— —
		<hr/>
		Всего на 1.075.288 руб.

менѣе 1886 года на 309.727 руб.

Въ тоже время за границу отпущено товаровъ изъ портовъ:

Архангельскаго на	.	.	5.257.442 руб.
Онежскаго	—	.	326.612 —
Сорокскаго	—	.	344.264 —
Мезенскаго	—	.	180.338 —
Сумскаго	—	.	1.543 —
Кемскаго	—	.	386 —
		<hr/>	
		Всего на	6.110.585 руб.

болѣе 1886 года на 520.192 руб.

Въ видахъ поднятія уровня заграничной торговли, прогрессивно понижающагося за послѣднія десять лѣтъ, Высочайше утвержденнымъ, 16 февраля отчетнаго года, мнѣніемъ Государственнаго Совѣта разрѣшено производство работъ по улучшенію Архангельскаго порта, съ отнесеніемъ потребнаго на сіе расхода, въ количествѣ до 450 тысячъ рублей единовременно и по 25 тыс. руб. ежегодно, на счетъ средствъ Государственнаго Казначейства, съ предоставленіемъ Министерству Финансовъ внести въ Государственный Совѣтъ предложенія объ установленіи сборовъ съ привозныхъ и отвозныхъ товаровъ въ Архангельскомъ портѣ, въ возмѣщеніе расходовъ казны по устройству этого порта.

Подготовительныя работы къ осуществленію этой мѣры уже начаты лѣтомъ 1887 года и нынѣ продолжаются. По окончательномъ же приведеніи въ исполненіе предложеннаго улучшенія Архангельскаго порта, когда морскимъ судамъ съ современной осадкой, далеко разнящейся отъ осадки судовъ прежняго времени, будетъ возможенъ доступъ непосредственно къ самому городу Архангельску, можно ожидать, что экспортная

торговля, такъ низко упавшая за послѣднее время, вновь достигнетъ хотя приблизительно тѣхъ размѣровъ, въ которыхъ она производилась въ періодъ своего процвѣтанія, особенно, если въ связи съ улучшеніемъ Архангельскаго порта будутъ произведены работы и по улучшенію подвозныхъ къ Архангельску путей: какъ-то расчистка фарватеровъ р. С. Двины съ ея притоками и соединеніе ея съ Волжскимъ бассейномъ рельсовымъ путемъ, о чемъ также возбуждены уже ходатайства.

Е) ДВИЖЕНІЕ НАСЕЛЕНІЯ.

(Приложеніемъ къ этой статьѣ служитъ ведомость № 3).

Выводы изъ цифръ о движеніи населенія даютъ удовлетворительные результаты, а именно: всего родилось въ губерніи 13.598 чел. (7.032 м. п. и 6.566 ж. п.), а умерло 7.763 чел. (4.070 м. п. и 3.693 ж. п.), т. е. естественный приростъ населенія составляетъ въ отчетномъ году 5.835 чел., на 799 болѣе предшествовавшаго года.

Число родившихся было въ городахъ: мужескаго пола 477, женскаго 460, всего 937; въ уѣздахъ: мужескаго пола 6.555, женскаго 6.106, всего 12.661. Умерло въ отчетномъ году—въ городахъ: мужескаго пола 386 и женскаго 346, всего 732; въ уѣздахъ: мужескаго 3.684 и женскаго 3.347, всего 7.031 чел. Въ общемъ итогъ въ городахъ умерло на 257 человекъ и въ уѣздахъ на 757 чел. менѣе предшествовавшаго года. Отъ перевѣса рожденій надъ смертностью число жителей въ городахъ увеличилось на 205 чел. и въ уѣздахъ на 5.630 чел.

Браковъ въ отчетномъ году заключено въ городахъ 239, сравнительно съ предыдущимъ годомъ на 34 болѣе, а въ уѣздахъ—2.238. на 82 менѣе; всего же въ губерніи было заключено 2.477 браковъ, на 48 менѣе 1886 года.

Перечислено въ 1887 году изъ другихъ губерній въ Архангельскую 19, а изъ Архангельской въ другія 13 душъ мужескаго пола. Значительныхъ самовольныхъ переселеній въ другія губерніи въ отчетномъ году не было. Такимъ образомъ законныя и самовольныя переселенія въ 1887 году изъ Архангельской губерніи и въ Архангельскую губернію не могли имѣть особаго вліянія на движеніе населенія.

II. Подати и повинности.

А) ОКЛАДНЫЕ СБОРЫ.

(Приложеніемъ къ этой статьѣ служитъ ведомость № 4, лит. а и б).

Къ 1 января 1887 года недоимокъ по окладнымъ сборамъ оставалось	19.197 р. 92 к.
Окладъ 1887 года составлялъ	7.016 „ — „

Къ тому вновь причислено:

недоимокъ	18 „ 04 „
оклада	9 „ 70 „

Исключено:

недоимокъ	22 „ 29 „
оклада	1.333 „ 13 „

Всего слѣдовало взыскать:

недоимокъ	19.193 р. 67 к.
оклада	5.692 „ 57 „
Въ теченіи 1887 года взыскано	16.111 „ 40 „

Затѣмъ къ 1 января 1888 года осталось въ недоимкѣ 8.774 „ 84 „
Сравнительно съ 1886 годомъ недоимки, такимъ образомъ, уменьшились на 10.423 р. 08 к.

По отдѣльнымъ рубрикамъ окладныхъ сборовъ оставшаяся въ недоимкѣ сумма распредѣляется такимъ образомъ:

на бывшую оброчную подать	3.965 р. 85 к.
„ „ „ подушную подать	3.552 „ 04 „
„ „ „ государственный поземельный налогъ	42 „ 27 „
„ „ „ ясакъ за самоѣдами	1.214 „ 68 „
	<hr/>
	8.774 „ 84 „

Б) ГУБЕРНСКІЕ ЗЕМСКІЕ СБОРЫ.

Сборовъ по земскимъ повинностямъ и налога съ недвижимыхъ имуществъ слѣдовало поступить въ Отчетномъ году:

а) недоимокъ отъ прошлаго года	5.644 р. 57 к.
б) оклада за 1887 годъ	156.277 „ 64 ¹ / ₄ „

Къ этой суммѣ вновь причислено:

недоимокъ и оклада	28.825 „ 48 ¹ / ₄ „
	<hr/>
Итого	190.747 „ 69 ¹ / ₂ „
Затѣмъ въ теченіи года исключено	7.021 р. 503 ¹ / ₄ к.
взыскано: недоимокъ	2.842 „ 29 ¹ / ₄ „
оклада	166.630 „ 58 ³ / ₄ „
	<hr/>
Всего	176.493 „ 91 ¹ / ₄ „

Такимъ образомъ въ недоимкѣ къ 1888 году
осталось 14.253 р. 78¹/₄ к.

Наибольшее количество оставшихся невзысканными недоимокъ губернскаго земскаго сбора упадетъ на уѣзды: Архангельскій, Мезенскій, Онежскій, Холмогорскій и Кемскій и состоитъ въ первыхъ четырехъ уѣздахъ на сельскомъ населеніи, а въ Кемскомъ на имуществахъ частныхъ лицъ. Причинами увеличенія недоимки служатъ неблагопріятныя экономическія условія, въ которыхъ находились плательщики, какъ отъ неудачи главнѣйшихъ промысловъ, такъ и отъ уменьшенія доходности отъ другихъ заработковъ.

В) ГОРОДСКІЕ ДОХОДЫ И РАСХОДЫ.

Поступленіе городскихъ и посадскихъ доходовъ въ отчетномъ году, сравнительно съ годомъ предшествовавшимъ, видно изъ слѣдующихъ цифровыхъ данныхъ:

Города и посады.	П о с т у п и л о.				Разность.	
	Въ 1886 г.		Въ 1887 г.		Руб.	Коп.
	Руб.	Коп.	Руб.	Коп.		
Архангельскъ	135662	91	138284	78	+2621	87
Холмогоры	5763	88	5739	56	—	24 32
Шенкурскъ	4061	89	4351	11 ¹ / ₂	+ 289	22 ¹ / ₂
Пинега	3441	39 ¹ / ₂	4230	50	+ 789	10 ¹ / ₂
Мезень	4296	27	3714	16	—	582 11
Онега	2658	93 ³ / ₄	8041	11 ¹ / ₄	+5382	18
Кемь	5855	14 ¹ / ₂	5976	45	+ 121	30 ¹ / ₂
Кола	1306	29	1102	42	—	203 87
Сумскій посадъ	3239	86	1561	5 ¹ / ₄	—1678	80 ³ / ₄
Ненокскій „	1313	88	1155	79	+ 141	91
Унскій „	414	35 ¹ / ₂	312	¹ / ₂	—	102 35
Лудскій „	327	54 ¹ / ₄	400	4 ¹ / ₂	+ 72	50 ¹ / ₄
Итого по городамъ и посадамъ	168342	35	175168	99	+6826	64

Приведенная таблица показываетъ, что доходы городовъ и посадовъ Архангельской губерніи за 1887 годъ въ общей сложности превышали поступленіе ихъ за предшествовавшій годъ на 6.824 руб. 64 коп. Но при этомъ необходимо оговориться, что цифра дѣйствительнаго увеличенія доходовъ за отчетный годъ можетъ быть принята лишь въ половину указанной выше, такъ какъ наибольшій перевѣсъ ихъ по городу Онегѣ (на 5.382 р. 18 к.) объясняется собственно не открытіемъ новыхъ источниковъ доходности, а тѣмъ, что полная сумма поступленія доходовъ по г. Онегѣ за цѣлый 1887 годъ (8.041 р. 11¹/₄ к.) сравнена въ таблицѣ съ суммою поступленія ихъ только за одну вторую половину предшествовавшаго 1886 года, вслѣдствіе того, что за первую половину того года доходность города не могла быть опредѣлена за уничтоженіемъ въ пожарѣ всего дѣлопроизводства Онежской Городской Управы. Равнымъ образомъ и по г. Пинегѣ послѣдовавшее увеличеніе доходовъ объясняется лишь отчасти нѣкоторымъ повышеніемъ платы за пользованіе городскими имуществами и отъ оброчныхъ статей; главнымъ же образомъ—полученіемъ денегъ съ этихъ источниковъ въ отчетномъ году и за прежнее время. Замѣчаемое же, наоборотъ, въ нѣкоторыхъ случаяхъ уменьшеніе доходовъ, какъ напр. а) по городу Мезени (на 582 р. 11 к.) объясняется, въ свою очередь, неполученіемъ къ 1-му января 1888 года денегъ, слѣдовавшихъ городу за квартированіе нижнихъ чиновъ въ казармахъ и за амбаръ для огнестрѣльныхъ снарядовъ; б) по городу Колѣ (на 203 р. 87 к.)—частію уменьшеніемъ доходности въ отчетномъ году съ оброчныхъ рыболовныхъ угодій, вслѣдствіе предшествовавшей неудачи промысла, а частію недоборами, поступившими уже послѣ 1-го января 1888 года, и в) по посадамъ Сумскому (на 1.678 р. 80³/₄ к.) и Унскому (на 102 р. 35 к.)—тѣмъ, что въ цифрахъ

доходности этихъ посадовъ за 1886 годъ вмѣстѣ съ дѣйствительно поступившими въ теченіи года суммами показаны были и остатки денегъ отъ прежнихъ лѣтъ.

Отношеніе же городскихъ доходовъ къ расходамъ отчетнаго года опредѣляется слѣдующею таблицею:

Города и посады.	Доходы.		Расходы.		Разность.	
	РУБ.	КОП.	РУБ.	КОП.	РУБ.	КОП.
Архангельскъ	138284	78	135497	78	+2787	—
Холмогоры	5739	56	5305	78 ¹ / ₂	+ 433	77 ¹ / ₂
Шенкурскъ	4351	11 ¹ / ₂	4239	16	+ 111	95 ¹ / ₂
Пинега	4230	50	3864	76	+ 365	74
Мезень	3714	16	3677	88	+ 36	28
Онега	8041	11 ¹ / ₄	9688	8 ¹ / ₄	—1646	97
Кемь	5976	45	4907	76 ¹ / ₄	+1068	68 ³ / ₄
Кола	1102	42	1601	43	— 499	1
Сумскій посадъ	1561	5 ¹ / ₄	1259	35 ³ / ₄	+ 301	69 ¹ / ₂
Ненокскій —	1455	79	1449	46 ¹ / ₄	+ 6	32 ³ / ₄
Унскій —	312	1 ¹ / ₂	371	93	— 59	92 ¹ / ₂
Лудскій --	400	4 ¹ / ₂	328	81	+ 71	23 ¹ / ₂
Итого по городамъ и посадамъ	175168	99	172192	20	+2976	79

Въ общемъ, слѣдовательно, доходы городовъ и посадовъ за отчетный годъ оказались достаточными для покрытія расходовъ даже съ нѣкоторымъ избыткомъ. Исключеніе въ этомъ случаѣ представляютъ собою лишь города Онега и Кола, изъ коихъ въ первомъ перевѣсъ расходовъ надъ доходами на 1.646 р. 97 к., покрытый запаснымъ капиталомъ, объясняется удовлетвореніемъ чрезвычайныхъ потребностей, вызванныхъ бывшимъ въ 1886 году пожаромъ, истребившимъ значительную часть городскихъ имуществъ, а въ послѣднемъ—единовременною затратою части запаснаго капитала на исправленіе каменнаго городского зданія, находившагося до сихъ поръ безъ всякаго употребленія, между тѣмъ, какъ по надлежащемъ приспособленіи оно признано годнымъ для помѣщенія въ немъ Уѣзнаго Казначейства. Единовременнымъ же расходомъ на ремонтъ общественнаго зданія объясняется и перевѣсъ расходовъ надъ текущими доходами по Унскому посаду на 59 р. 92¹/₂ коп.

Недоимокъ по городамъ Архангельской губерніи къ 1-му января 1888 года состояло: по г. Архангельску 8.463 р. 3 к., Холмогорамъ 401 руб. 63 к., Шенкурску 7 р. 49 к., Пинегѣ 763 р. 28 к., Мезени 1.051 р. 32³/₄ к., Кемь 1.952 р. 69¹/₂ к., Колѣ 190 р. 10 к. и по посадамъ: Ненокскому 204 р. 96 к. и Унскому 39 р. 45 к. Недоимки же по г. Онегѣ не могли быть опредѣлены въ точности, за неприведеніемъ еще ихъ въ извѣстность послѣ истребленія дѣль Онежской Городской Управы пожаромъ 1886 года.

Г) ВЫКУПНЫЕ ПЛАТЕЖИ.

Къ 1-му января отчетнаго года недоимокъ по выкупнымъ платежамъ числилось 5.105 р. 79 к.

Къ нимъ вновь причислено — „ 19 „
 5.105 „ 98 „
 каковыя и взысканы въ 1887 году сполна.

Окладъ 1887 года составлялъ 212.188 „ 93 „
 Къ нему причислено 2 „ 75 „
 Исключено 148 „ 12 „
 Всего слѣдовало взыскать оклада 212.043 „ 56 „
 Взыскано въ теченіи 1887 года 197.347 „ 99 „
 Въ недоимкѣ къ 1-му января 1888 года осталось 14.695 „ 57 „

Увеличеніе недоимки по выкупнымъ платежамъ объясняется тѣмъ, что взимавшіяся ранѣе съ государственныхъ крестьянъ Архангельской губерніи оброчная и подушная подати съ 1-го января отчетнаго года преобразованы въ выкупные платежи, вслѣдствіе чего окладъ отчетнаго года по выкупнымъ платежамъ возросъ въ значительной степени. Поэтому, если принять во вниманіе, что недоборъ по оброчной и подушной податямъ, которыя теперь замѣнены выкупными платежами, къ концу предшествовавшаго 1886 года достигалъ 18.023 р. 74 к., да и недоимка собственно по выкупнымъ платежамъ къ тому же времени составляла 5.105 р. 98 к., то окажется, что оставшаяся нынѣ недоимка выкупныхъ платежей (14.695 р. 57 к.) сравнительно съ новымъ окладомъ ихъ уже вовсе не такъ значительна, чтобъ признавать поступленіе платежей этого рода за отчетный годъ не удовлетворительнымъ.

Д) АКЦИЗНЫЕ СБОРЫ.

Въ 1887 году акцизныхъ доходовъ поступило въ губерніи 590.698 р. 90 к., болѣе противъ 1886 года на 51.021 р. 81 коп.

	Поступило доходовъ.				Противъ 1886 года.	
	Въ 1886 г.		Въ 1887 г.		1886 года.	
	РУБ.	КОП.	РУБ.	КОП.	РУБ.	КОП.
I. ПИТЕЙНЫЙ ДОХОДЪ.						
Акциза съ вина и спирта	484646	62	535720	33	+ 51073	71
Дополнительнаго акциза съ водочныхъ издѣлій	2800	50	2077	51	— 722	99
Акциза съ пиво и медоваренія	8269	35	7678	60	— 590	75
— съ дрожжей	—	—	408	75	+ 408	75
Патентнаго сбора	37499	—	39360	50	+ 1861	50
Взысканій за нарушеніе постановленій о питейномъ сборѣ	1467	11	1251	38	— 215	73
Итого	534682	58	586497	7	+ 51814	49
II. ТАБАЧНЫЙ ДОХОДЪ.						
Плата за акцизные патенты, марки и накладныя на развозъ табаку и штрафы за нарушенія устава о табачномъ сборѣ	4994	51	4201	8	— 792	68

Цифровыя данныя этой таблицы указываютъ на нѣкоторое уменьшеніе поступленія дополнительнаго акциза съ водочныхъ издѣлій и акциза съ

пиво и медоваренія; уменьшеніе это объясняется сокращеніемъ этихъ производствъ въ 1887 году. Увеличеніе же доходовъ по прочимъ акцизнымъ сборамъ объясняется слѣдующимъ: акцизъ съ вина и спирта увеличился на 51.073 р. 71 к. противъ 1886 года вслѣдствіе того, что оптовые виноторговцы Архангельской губерніи стали, въ большинствѣ, покупать спиртъ съ Архангельскаго винокуреннаго завода, тогда какъ прежде спиртъ покупался ими въ другихъ губерніяхъ и такимъ образомъ въ Архангельскую губернію онъ ввозился уже оплаченнымъ акцизными сборами. Акцизъ съ дрожжей взимался съ вновь открытаго въ отчетномъ году въ Архангельскѣ дрожжеваго завода. Увеличеніе патентнаго сбора произошло отъ того, что, на основаніи Высочайше утвержденного 12 іюня 1886 года мѣннія Государственнаго Совѣта, плата за патенты на винныя лавки въ городахъ съ 1-го января 1887 года была возвышена, а въ мѣстностяхъ внѣ городскихъ поселеній установленъ для винныхъ лавокъ тѣмъ же закономъ и съ того же срока еще одинъ разрядъ—высшій по 100 рублей.

Уменьшеніе табачнаго дохода 1887 года произошло вслѣдствіе невыборки патентовъ и марокъ на продажу табачныхъ издѣлій.

Всѣхъ заведеній разнаго рода для продажи питей въ Архангельской губерніи въ отчетномъ году было 402, сравнительно съ 1886 годомъ болѣе на 62; увеличеніе это падаетъ преимущественно на уѣзды, гдѣ уѣздными по питейнымъ дѣламъ Присутствіями, въ видахъ устраненія монополіи и для созданія конкуренціи, разрѣшено было къ открытію въ 1887 году подсобныхъ заведеній нѣсколько болѣе, чѣмъ ихъ было открыто въ 1886 году.

Подраздѣленіе заведеній для продажи питей видно изъ слѣдующей сравнительной таблицы:

	Въ 1886 году.	Въ 1887 году.	Болѣе или менѣе.
Оптовыхъ складовъ вина и спирта . . .	31	29	— 2
Ренсковыхъ погребовъ съ продажей всякихъ напитковъ исключительно на выносъ	55	91	+36
Такихъ же погребовъ для продажи собственно русскихъ виноградныхъ винъ	—	2	+ 2
Трактирныхъ заведеній	28	47	+19
Портерныхъ и пивныхъ лавокъ	34	47	+13
Питейныхъ домовъ, штофныхъ лавокъ и т. п. заведеній	165	163	— 2
Ренсковыхъ погребовъ } временныхъ	1	—	— 1
Выставокъ	13	4	— 9
Буфетовъ	13	19	+ 6
Итого	340	402	+62

Е) ОТПРАВЛЕНІЕ НАТУРАЛЬНЫХЪ ПОВИННОСТЕЙ.

Населеніемъ Архангельской губерніи отправлялись слѣдующія повинности: дорожная, квартирная, подводная и воинская.

а) *Дорожная повинность.* Для отправленія пролегающихъ по губерніи дорогъ было употреблено въ отчетномъ году натурою 34.078 работни-

ковъ съ 9.922 лошадьми и 39 оленями; по сравненію съ 1886 годомъ работниковъ менѣе на 1.880, лошадей болѣе на 3.903 и оленей менѣе на 1. Повинность эта обошлась населенію въ 35.318 р. 39 к. или, считая въ губерніи 104.418 ревизскихъ душъ и 67.129 работниковъ, по $33\frac{3}{4}$ коп. на каждую ревизскую душу и по $52\frac{3}{4}$ коп. на каждого работника. Сверхъ того произведено дорожныхъ исправленій на денежный сборъ всего на сумму 31.625 р. $76\frac{1}{2}$ коп., или по $30\frac{1}{4}$ коп. на ревизскую душу и по 47 коп. на работника. Такимъ образомъ дорожная повинность стоила населенію всего 66.944 р. $15\frac{1}{2}$ коп., что составляетъ по 64 коп. на ревизскую душу и по $99\frac{3}{4}$ коп. на каждого работника. Сравнительно съ предшествовавшимъ годомъ дорожная повинность обошлась въ общемъ дороже на 3.537 руб.

Распредѣленіе расходовъ на дорожную повинность по уѣздамъ слѣдующее:

У ъ З Д Ы.	Число душъ.	Число работниковъ	На одну душу. к.	На одного работника	
				р.	к.
Архангельскій	12964	9337	$78\frac{1}{4}$	1	$8\frac{3}{4}$
Холмогорскій	13616	7524	$87\frac{1}{2}$	1	$58\frac{1}{4}$
Шенкурскій	28034	18564	$69\frac{1}{2}$	—	91
Пинежскій	10102	5308	$59\frac{1}{4}$	1	13
Мезенскій	14307	9397	$51\frac{1}{4}$	—	78
Онежскій	12665	8013	$98\frac{1}{2}$	1	$55\frac{1}{2}$
Кемскій	9549	7282	$17\frac{1}{4}$	—	23
Кольскій	3181	1704	$14\frac{3}{4}$	—	$27\frac{3}{4}$

б) *Квартирная повинность.* Въ 1887 году квартиръ натурою отведено 4.588, болѣе предшествовавшаго года на 61; отводъ квартиръ натурою обошелся населенію въ 7.422 р. 35 к., или по 7 к. на душу. Кроме того нанято было 374 квартиры на денежный сборъ, что стоило населенію 9.454 р. 65 к., или по 9 коп. на душу. Такимъ образомъ квартирная повинность въ отчетномъ году обошлась въ 16.877 р., или по 16 коп. на душу. По сравненію съ предшествовавшимъ годомъ отводныхъ квартиръ было на 91 болѣе, а повинность обошлась на 430 р. 46 коп., или на 1 коп. на душу, дороже.

в) *Подводная повинность.* Для отправленія подводной повинности въ 1887 году было выставлено 12.237 лошадей, что обошлось населенію въ 7.590 р. 65 коп., или по $7\frac{1}{4}$ коп. на ревизскую душу. Сравнительно съ 1886 годомъ лошадей выставлено на 478 болѣе; самая повинность обошлась на 344 р. $26\frac{1}{2}$ коп., (или по $\frac{1}{2}$ коп. на душу) дороже.

г) *Воинская повинность.* Въ отчетномъ году въ Архангельской губерніи съ 1 ноября по 8 декабря выполненъ 14-й призывъ молодыхъ людей къ исполненію воинской повинности.

Призыву этому подлежало:

1) по призывнымъ спискамъ	2166
2) по дополнительнымъ спискамъ А	3
3) по дополнительныхъ спискамъ Б	256

Исключено изъ означенныхъ списковъ убиавшихъ послѣ

составленія ихъ	35
Числилось по дополнительнымъ спискамъ В	5
Въ числѣ внесенныхъ въ призывные списки заключалось:	
1) имѣвшихъ право на льготу по семейному положенію:	
I разряда	646
II разряда	396
III разряда	133
	<hr/>
	1175
2) получившихъ отсрочку на окончаніе образованія	13
3) освобожденныхъ отъ воинской повинности по ст. 62 Уст.	7
Число лицъ, коимъ опредѣленъ возрастъ по наружному виду, по 137 и 138 ст. Устава	26
Изъ этого числа внесено въ призывной списокъ дополнительно, по ст. 139 Устава	24
Всего вынутаю жеребья подлежало	2155
При осмотрѣ на приѣмѣ:	
а) освобождено отъ службы:	
1) по недостаточному росту	20
2) по болѣзнямъ и тѣлеснымъ недостаткамъ	196
3) вслѣдствіе одновременнаго призыва къ жеребью двухъ родныхъ братьевъ, по ст. 50 Устава	1
	<hr/>
	217
б) назначена отсрочка:	
1) по невозможности	254
2) для излѣченія болѣзней	5
3) вслѣдствіе нахождения подъ слѣдствіемъ и судомъ	4
в) назначено къ переосвидѣтельствованію	1
г) отправлено въ лечебныя заведенія для испытанія	14
д) не явилось къ призыву	29
	<hr/>
	307
По разверсткѣ назначено къ поступленію на службу	636
Въ то число принято въ войска:	
а) изъ лицъ, внесенныхъ въ дополнительный списокъ А, подлежащихъ назначенію на службу безъ жеребья на основаніи 158 ст. Устава	3
б) изъ лицъ, внесенныхъ въ списокъ Б, поступленіе коихъ въ войска было отсрочено:	
1) на основаніи 44 ст. Устава	71
2) на основаніи 53 ст. Устава	6
в) изъ лицъ внесенныхъ въ призывные списки	556
	<hr/>
	Всего принято
	636
Въ числѣ принятыхъ заключается:	
1) не имѣвшихъ право на льготу	599
2) имѣвшихъ право на льготу:	
III разряда	29
II разряда	8
	<hr/>
	636
3) имѣвшихъ право на сокращенные сроки службы:	
а) по 1 п. 56 ст. Устава	2
б) по 2 п. 56 ст. Устава	4
в) по 3 п. 56 ст. Устава	11
г) по 4 п. 56 ст. Устава	28

4) не имѣвшихъ права на сокращенные сроки службы по образованію:

а) умѣющихъ читать и писать или только читать	252
б) безграмотныхъ	339
	<u>636</u>

5) имѣющихъ право на сокращенные сроки службы:

а) по 2 п. 61 ст. Устава	8
б) по 1 п. 65 ст. Устава	14
в) по 2 п. 65 ст. Устава	1
	<u>23</u>

6) подлежащихъ по приѣмѣ зачисленію въ запасъ:

а) на основаніи 63 ст. Устава	4
б) „ 64 ст. Устава	9
в) на основаніи 2 п. Высочайше утвержденнаго 14 мая 1876 г. положенія о колонистахъ Мурманскаго берега	2
	<u>15</u>

7) способныхъ къ строевой службѣ	622
къ нестроевой „	14
	<u>636</u>

Принятые въ военную службу распредѣлялись:

1) По сословіямъ:

а) лицъ состоящихъ на государственной службѣ	7
б) почетныхъ гражданъ потомственныхъ и личныхъ	6
в) прочихъ лицъ, изъятыхъ отъ внесенія въ 10-ю народную перепись, также вышедшихъ послѣ ревизіи изъ податнаго состоянія	8
г) купцовъ	2
д) мѣщанъ и цѣховыхъ	26
е) крестьянъ всѣхъ наименованій	587
	<u>636</u>

2) происхожденію

а) русскихъ	578
б) нѣмцевъ	2
в) зырянъ	36
г) корель	20
	<u>636</u>

3) По вѣроисповѣданію:

а) православныхъ и единовѣрцевъ	634
б) лютеранъ	2
	<u>636</u>

Женатыхъ новобранцевъ принято 44

На основаніи 154 ст. Устава:

а) зачислено въ ратники ополченія	1214
б) освобождено отъ этого зачисленія по неспособностію носить оружіе	21
	<u>1235</u>

На мѣстахъ призыва заболѣвшихъ и умершихъ не было.

По призыву и на содержаніе городскихъ и уѣздныхъ Присутствій въ теченіи отчетнаго года израсходовано:

а) изъ средствъ казны:

1) на путевое, квартирное и порціонное довольствіе военнаго члена, медиковъ и военнаго пріемщика	2071 р. 18 к.
2) на канцелярскіе и прочіе расходы, поименован- ныя въ п. 3 ст. 164 Устава	636 „ — „
3) на путевое довольствіе лицъ, подлежащихъ пере- освидѣтельствуванію и отсылаемыхъ въ больницы на испытаніе	45 „ 94 „
Итого	2753 „ 12 „

б) изъ земскихъ сборовъ:

1) на путевое и квартирное довольствіе предсѣдате- ля и членовъ Присутствій	275 „ 88 „
2) канцелярскіе расходы	3150 „ — „
3) на наемъ помѣщеній для Присутствій, а также на ихъ меблированіе, отопленіе и освѣщеніе	525 „ — „
Итого	3950 „ 88 „

Случаевъ, оказавшихъ вредное вліяніе на ходъ призыва и вообще дѣлъ по воинской повинности въ 1887 году не было. Недоразумѣнія и вопросы возникали въ Уѣздныхъ Присутствіяхъ только по такимъ предме-тамъ, по которымъ уже имѣются разьясненія Правительствующаго Сена-та или Министерства Внутреннихъ Дѣлъ, и потому Губернскому Присут-ствію приходилось только указывать на эти разьясненія.

III. Общественное благоустройство и благочиніе.

А) КАЗЕННЫЯ И ОБЩЕСТВЕННЫЯ ЗДАНІЯ.

Въ 1887 году окончены передѣлка и приспособленіе каменнаго двухъ-этажнаго зданія бывшей военно-начальной школы для больницы Приказа Общественнаго Призрѣнія.

За тѣмъ на счетъ ассигнованныхъ по смѣтѣ Министерства Внутрен-нихъ Дѣлъ на ремонтъ существующихъ казенныхъ зданій произведены слѣдующіе расходы:

въ казенномъ губернаторскомъ домѣ на	4.247 р. 65 к.
въ зданіяхъ губернскихъ и уѣздныхъ присутственныхъ мѣстъ.	960 „ 07 „
въ зданіи Исправительнаго Отдѣленія „	1.621 „ 82 „
въ зданіи Архангельской тюрьмы „	536 „ 07 „
„ Пинежскаго казначейства „	10 „ — „
„ Шенкурской тюрьмы . . „	180 „ — „
„ Кемской „ . . . „	92 „ — „

Б) ДОРОГИ, МОСТЫ, ПЕРЕВОЗЫ.

Въ отчетномъ году проведенія новыхъ дорогъ и измѣненія направле-нія старыхъ не было; производились лишь обыкновенныя исправленія существующихъ почтовыхъ и проселочныхъ путей.

В) П О Ч Т Ы.

Въ минувшемъ году по почтово-телеграфному вѣдомству въ Архангель-ской губерніи произошло только два преобразованія, а именно: почтовая

контора въ Архангельскѣ и почтовая станція въ Сумскомъ посадѣ соединены съ мѣстными почтово-телеграфными станціями подъ начальствомъ однихъ лицъ.

Г) НАРОДНАЯ ПРАВСТВЕННОСТЬ.

(Приложеніемъ къ этой статьѣ служитъ вѣдомость № 5).

Народная нравственность, по скольку она можетъ отражаться въ статистикѣ уголовныхъ преступленій, въ отчетномъ году представляется въ слѣдующемъ видѣ.

Общее число обнаруженныхъ преступленій въ Архангельской губерніи было 3.386, по которымъ осуждено 2.449, человекъ, въ томъ числѣ 1.979 мужчинъ и 470 женщинъ. Сравнительно съ 1886 годомъ число обнаруженныхъ преступленій увеличилось на 832, а число осужденныхъ на 750 (мужчинъ на 523, женщинъ на 127).

По роду преступленій первое мѣсто занимаютъ преступленія противъ собственности частныхъ лицъ—907 (на 174 болѣе противъ 1886 года). По нимъ осуждено 480 мужчинъ и 116 женщинъ, всего 596.

Второе мѣсто принадлежитъ преступленіямъ противъ общественнаго благоустройства и благочинія—798 (на 198 болѣе чѣмъ въ 1886 году). По нимъ осуждено 751 человекъ, въ томъ числѣ 623 мужчинъ и 128 женщинъ.

Третье мѣсто занимаютъ преступленія противъ порядка управленія, которыхъ обнаружено 589, на 171 болѣе противъ предшествовавшаго года. За эти преступленія осуждено 326 мужчинъ и 82 женщины, всего 408 чел.

Четвертое мѣсто занимаютъ преступленія противъ жизни, здравія, свободы и чести частныхъ лицъ. Въ 1887 году такихъ преступленій обнаружено 540 (на 145 болѣе противъ 1886 года) и осуждено по нимъ 302 мужчины, и 97 женщинъ, всего 399 человекъ.

Затѣмъ слѣдуютъ преступленія по службѣ государственной и общественной. Преступленій этого рода обнаружено 311, на 128 болѣе, чѣмъ въ 1886 году; осуждено по нимъ 88 мужчинъ.

Наконецъ слѣдуютъ преступленія: противъ имущества и доходовъ казны (обнаружено 201, на 12 болѣе противъ предшествовавшаго года; осуждено по нимъ 136 мужчинъ и 42 женщины), преступленія противъ вѣры и ограждающихъ оную постановленій (21), противъ правъ семейственныхъ (10), противъ законовъ о состояніяхъ (5) и противъ постановленій о повинностяхъ государственныхъ и земскихъ (4).

При сравненіи преступности различныхъ сословій, главнымъ элементомъ преступниковъ является крестьянское сословіе, изъ котораго было осуждено 1.291 человекъ, на 392 болѣе, чѣмъ въ 1886 году. Затѣмъ слѣдуетъ мѣщанское сословіе, среди котораго осужденныхъ было 689 чел. (на 173 болѣе, чѣмъ въ 1886 году).

Въ частности же по сословіямъ и поламъ всѣ осужденные подраздѣляются на:

	муж.	жен.	сб. пола
дворянъ потомственныхъ	8	—	8
дворянъ личныхъ	51	10	61
почетныхъ гражданъ и купцовъ	64	9	73

мѣщанъ	557	132	689
крестьянъ	1035	256	1291
военнаго сословія	102	42	144
другихъ сословіѣй	162	21	183

Почти все преступники, осужденные за совершенныя ими преступленія, принадлежатъ къ зрѣлому возрасту, что можно видѣть изъ слѣдующей таблицы распредѣленія ихъ по возрасту:

	муж.	жен.	об. пола.
ниже 17 лѣтъ	26	—	26
отъ 17 до 20 лѣтъ.	148	27	175
отъ 21 до 30 лѣтъ.	602	153	755
отъ 31 до 40 лѣтъ.	605	165	770
отъ 41 до 50 лѣтъ.	375	81	456
отъ 51 до 60 лѣтъ.	161	33	194
свыше 60 лѣтъ	62	11	73

Д) РАСКОЛЪ.

Существующій въ Архангельской губерніи расколъ, имѣющій по официальнымъ даннымъ, (хотя безъ сомнѣнія не точнымъ, такъ какъ придерживающіеся раскола въ расчетъ не приняты) всего лишь до 1757 послѣдователей Федосѣевского, Филипповскаго, Даниловскаго и Ароповскаго согласій (въ томъ числѣ 551 ч. мужскаго пола и 1206 женскаго), по свѣдѣніямъ Архангельской Духовной Консисторіи, за отчетный 1887 годъ находился въ совершенной неподвижности какъ по внутреннему своему быту, такъ и по внѣшнимъ отношеніямъ сектантовъ къ православному сельскому населенію, къ духовенству и къ гражданскимъ властямъ. Въ виду сего и такъ какъ въ предшествовавшемъ всеподданнѣйшемъ отчетѣ были уже подробно охарактеризованы состояніе раскола и причины, его поддерживающія въ Архангельской губерніи, то на этотъ разъ остается упомянуть лишь о томъ, что въ отчетномъ году обнаружены были только два случая уклоненія изъ православія въ расколъ: одинъ въ Мезенскомъ уѣздѣ, а другой въ Архангельскомъ; при чемъ въ томъ и другомъ случаѣ явленіе это мѣстные священники объясняютъ матеріальною нуждою совратившихся, въ связи съ родственными ихъ отношеніями къ раскольникамъ. Но въ то же время было и нѣсколько случаевъ присоединенія изъ раскола къ православію, а именно въ Пинежскомъ уѣздѣ присоединены къ православію одна женщина и въ Кемскомъ одинъ мужчина; кромѣ того, по правиламъ единовѣрія, въ Кемскомъ же уѣздѣ присоединены четверо мужчинъ, двѣ женщины и четверо дѣтей.

Е) АРЕСТАНТЫ, ТЮРЕМНЫЕ ЗАМКИ, ИСПРАВИТЕЛЬНОЕ АРЕСТАНТСКОЕ ОТДѢЛЕНІЕ И ССЫЛЬНЫЕ.

Тюремные замки существуютъ въ городахъ: Архангельскѣ, Холмогорахъ, Шенкурскѣ, Мезени и Кеми, изъ коихъ Холмогорская тюрьма съ 1 мая 1888 г., по распоряженію Главнаго Тюремнаго Управленія, упразднена.

Въ отчетномъ 1887 году въ только что поименованныхъ пяти тюрьмахъ всѣхъ арестантовъ содержалось 856 человекъ, за выbytіемъ изъ коихъ въ теченіи года 715 человекъ, — къ 1-му января осталось ихъ 141 человекъ.

Архангельскій тюремный замокъ помѣщается въ каменномъ трехъ-этажномъ зданіи, при которомъ имѣется каменный двухъ-этажный флигель; уѣздныя же тюрьмы — въ одно-этажныхъ деревянныхъ зданіяхъ.

Въ арестантскихъ камерахъ Архангельской тюрьмы, по кубическому содержанію воздуха, можетъ быть помѣщено до 88 человѣкъ; между тѣмъ въ отчетномъ году содержалось въ нихъ среднимъ числомъ по 138 человѣкъ въ день, — болѣе нормальнаго числа на 50 чел. Холмогорская тюрьма устроена на 19 человѣкъ, Шенкурская — на 17, Мезенская — на 15 и Кемская — на 19 человѣкъ.

Заболѣвшіе арестанты Архангельскаго тюремнаго замка пользовались въ больницѣ, устроенной при замкѣ на 15 кроватей; нѣкоторые же больные, съ болѣе серьезными болѣзнями, а также женщины-арестантки, по неимѣнію особаго для нихъ больничнаго помѣщенія, отправлялись въ больницу Приказа Общественнаго Призрѣнія. При уѣздныхъ тюрьмахъ больницъ не имѣется, почему больные арестанты были отправляемы для излѣченія въ мѣстныя городскія больницы. Въ теченіи отчетнаго года больныхъ арестантовъ было: въ больницѣ при Архангельскомъ тюремномъ замкѣ 311, въ больницѣ Приказа Общественнаго Призрѣнія 22 и въ уѣздныхъ больницахъ 95 чел. Изъ общаго количества 428 больныхъ выздоровѣло 403, умерло 3 и къ 1-му января 1888 года оставалось 22 человѣка.

Церкви существуютъ только при Архангельской и Шенкурской тюрьмахъ. Въ первой богослуженіе совершалось особымъ состоящимъ при ней священникомъ, а во второй, равно какъ и въ другихъ уѣздныхъ тюрьмахъ, тѣми городскими священниками, которые состоятъ вмѣстѣ съ тѣмъ и директорами тюремныхъ Отдѣленій. Кромѣ богослуженія, священники посѣщали заключенныхъ въ ихъ камерахъ и вели съ ними духовныя собесѣдованія. Грамотнымъ арестантамъ выдавались изъ имѣющихся при тюрьмахъ книги духовно-нравственнаго содержанія.

Въ Великій постъ заключенные говѣли и удостоились принятія Святыхъ Христовыхъ Таинъ.

Въ теченіи отчетнаго года арестанты преимущественно были заняты обычными хозяйственными работами для удовлетворенія нуждъ тюремъ; количество же постороннихъ заработковъ по частнымъ заказамъ арестантамъ было весьма незначительно, — такъ на примѣръ арестантами Архангельскаго тюремнаго замка исполнено было въ отчетномъ году частныхъ заказовъ всего лишь на 107 р. 39 коп. Причины столь слабаго примѣненія труда тюремныхъ арестантовъ объясняются: а) установившимся обычаемъ требовать арестантовъ только на внѣшнія работы, каковыя требованія могутъ исполняться лишь арестантами Исправительнаго Отдѣленія; б) отчасти избыткомъ среди жителей города свободныхъ мастеровыхъ, работающихъ по весьма умѣреннымъ цѣнамъ; и наконецъ в) краткосрочностію содержанія арестантовъ въ замкѣ, вслѣдствіе чего заказчики не увѣрены въ искусствѣ и навыкѣ арестантовъ въ работахъ, а слѣдовательно и въ хорошемъ исполненіи заказовъ. Во всякомъ случаѣ, въ видахъ возможнаго развитія труда арестантовъ Архангельскаго тюремнаго замка, обращено вниманіе на необходимость устройства при немъ особаго помѣщенія для мастерскихъ, что и предположено осуществить въ 1888 году.

Къ 1-му января 1887 года въ Архангельскомъ Исправительномъ Отдѣленіи состояло арестантовъ	1023 чел.
Въ 1887 году { прибыло	224 —
{ выбыло	541 —
За симъ къ 1-му января 1888 года осталось	706 —

Изъ числа выбывшихъ въ 1887 году:

умерло	13 —
------------------	------

возвращено въ прежнія общества и въ избранныя мѣста жительства	381 чел.
сослано въ Сибирь за непріятіемъ обществами	66 —

Переведено въ тюрьму:

а) за неполученіемъ общественныхъ приговоровъ по окончаніи сроковъ заключенія	50 —
б) по неспособности къ работамъ въ Исправительномъ Отдѣленіи	10 —
в) по распоряженію Губернскаго Правленія	3 —
г) по постановленіямъ Судебныхъ Слѣдователей	3 —
д) по требованію Губернскаго Прокурора	2 —
Переведено въ разные тюремныя замки	4 —
въ Вологодское, Тамбовское и Витебское Исправительныя Отдѣленія	7 —
Освобождено по указу Правительствующаго Сената	2 —
Подъ судомъ въ 1887 году находилось арестантовъ	26 —
Изъ нихъ: за побѣгъ	7 —
за разныя противузаконныя дѣйствія	19 —
Подвергнуто административнымъ взысканіямъ:	
за грубости, дерзости и неисполненіе приказаній начальства	16 —
за покушеніе на кражу казенныхъ вещей	4 —
за драку съ товарищами по заключенію	2 —
за намѣреніе продать казенныя вещи	2 —
За хорошее же поведеніе и усердіе къ труду:	
переведено въ разрядъ исправляющихся	480 —
и сокращено сроковъ заключенія	480 —

При Исправительномъ Отдѣленіи находятся: домашняя церковь и мастерскія: 1) столярная, 2) бондарная, 3) кузнечная, 4) портная, 5) сапожная, 6) слесарная, 7) гильзовая, 8) гончарная и 9) переплетная. Въ мастерскихъ этихъ было рабочихъ среднимъ числомъ: въ первой 6, во второй 4, въ третьей 6, въ четвертой 30, въ пятой 30, въ шестой 3, въ седьмой 4, въ восьмой 2 и въ девятой 1 человекъ. Работы производились какъ для нуждъ самого Отдѣленія, такъ и по заказамъ частныхъ лицъ, исполненіе каковыхъ работъ арестантами дало заработокъ въ 291 р. 14 коп.; кромѣ того отъ внѣшнихъ работъ арестантовъ получено 2.956 руб. 95 коп. и на имѣющемся при Отдѣленіи кирпичномъ заводѣ, устроенномъ въ отчетномъ году по предложенію Г. Начальника Главнаго Тюремнаго Управленія, заработано арестантами 387 руб. Весь же заработокъ арестантовъ Исправительнаго Отдѣленія въ отчетномъ году простирался до 3.635 руб.

Не смотря на введеніе въ отчетномъ году новыхъ правилъ, постановленныхъ Высочайше утвержденнымъ 6 января 1886 года мѣриемъ Государственнаго Совѣта, коими устанавливается обязательность труда для содержащихся въ мѣстахъ заключенія арестантовъ, отбывающихъ опредѣленное по суду наказаніе, заработокъ арестантовъ Исправительнаго Отдѣленія въ 1887 году увеличился сравнительно съ предшествовавшимъ годомъ только на 1.297 руб. 92 коп. Это обстоятельство объясняется тѣмъ, что до второй половины отчетнаго года въ Архангельскомъ Исправительномъ Отдѣленіи, устроенномъ по кубическому содержанію воздуха на 900 человекъ, содержалось арестантовъ значительно болѣе, почему все помѣщеніе, приспособленное для жилья, было ствѣдено подъ камеры; для мастерскихъ же мѣста было уже недостаточно. Въ виду же постепенной убыли арестантовъ, послѣдовавшей частію за выбѣгомъ содержащихся, частію вслѣдствіе меньшаго количества вновь поступающихъ, хотя и оказалось потомъ возможнымъ освободить и приспособить нѣкоторыя помѣщенія

подъ мастерскія, но лишь только къ декабрю мѣсяцу отчетнаго года. Такимъ образомъ работы во вновь устроенныхъ мастерскихъ, очевидно, не могли еще получить въ отчетномъ году желательнаго развитія; тѣмъ не менѣе однако же нѣкоторыя мастерства, какъ напр. столярное, кирпичедѣлательное, гончарное, гильзовое, обѣщаютъ получить хорошее развитіе, такъ какъ и въ настоящее время замѣчается уже достаточный спросъ на произведенія этихъ ремеслъ.

Въ 1887 году въ Исправительномъ Отдѣленіи грамотъ обучалось 20 арестантовъ.

Вообще большее число арестантовъ въ поведеніи одобряется и подаетъ надежду на исправленіе.

Содержаніе Исправительнаго Отдѣленія отнесено на счетъ казны, но такъ какъ расходы казны по сему предмету строго опредѣлены закономъ, между тѣмъ, вслѣдствіе указаній опыта и въ цѣли соблюденія правилъ гигиены, признано необходимымъ производить дополнительное довольствіе арестантовъ, то нужная для того затраты относятся на экономическія средства Исправительнаго Отдѣленія, на счетъ которыхъ, вмѣстѣ съ тѣмъ, заготавливаются и другія хозяйственныя потребности для Отдѣленія. Вслѣдствіе такихъ расходовъ, а главное, вслѣдствіе того, что въ предшествовавшіе годы на экономическія средства производилось и леченіе больныхъ арестантовъ, сумма долговъ, числящихся на этомъ капиталѣ, достигла къ июню мѣсяцу 1887 года 10.192 руб. 56 $\frac{1}{4}$ коп., тогда какъ къ тому же времени состояло экономическихъ средствъ всего лишь 41 $\frac{1}{4}$ коп. Такое положеніе экономическаго капитала и невозможность уплаты накопившихся на немъ долговъ побудили меня ходатайствовать предъ Главнымъ Тюремнымъ Управленіемъ объ ассигнованіи Архангельскому Исправительному Отдѣленію суммы, необходимой на уплату долговъ, числящихся на экономическихъ средствахъ Отдѣленія.

Вслѣдствіе этого ходатайства было отпущено изъ остатковъ отъ кредитовъ расходной смѣты Министерства Внутреннихъ Дѣлъ въ отчетномъ году 2.000 рублей въ воспособленіе Исправительному Отдѣленію на уплату нѣкоторыхъ долговъ и на леченіе и содержаніе больныхъ арестантовъ въ мѣрѣ дѣйствительной надобности, а объ отпускѣ кредита на уплату прочихъ долговъ, относившихся къ тратамъ на леченіе больныхъ арестантовъ, Главное Тюремное Управленіе вошло въ сношеніе съ Министерствомъ Финансовъ и Государственнымъ Контролемъ.

Къ 10.192 р. 56 $\frac{1}{4}$ к. долга, состоявшаго къ 1-му июня отчетнаго года на экономическомъ капиталѣ, прибавилось долговъ по 1-е января 1888 года 1.264 р. 94 к. и уплачено долговъ на 1.452 р. 80 $\frac{1}{4}$ к., такъ что къ 1888 году всего долговъ оставалось на экономическихъ средствахъ арестантскаго Исправительнаго Отдѣленія 10.004 р. 70 к. Экономическаго же капитала къ тому же времени на лицо состояло 97 руб. 19 $\frac{1}{4}$ коп.

Лицъ высланныхъ въ Архангельскую губернію административнымъ порядкомъ подъ надзоръ полиціи состояло къ 1-му января отчетнаго года 40 человекъ, въ томъ числѣ: политическихъ 24, высланныхъ за порочное поведеніе 10, горцевъ 1, сектантовъ 5. Въ 1887 году выслано въ губернію политическихъ 23; выбыло изъ подъ надзора полиціи политическихъ 5 (изъ этого числа 3 чел. переведены въ другія губерніи, 1 освобожденъ отъ надзора за окончаніемъ срока и 1 взятъ въ военную службу), и высланныхъ за порочное поведеніе 4 чел. (освобождены отъ надзора полиціи). Такимъ образомъ къ 1-му января 1888 года оставалось на лицо: политическихъ 43 чел., высланныхъ за порочное поведеніе 7, горцевъ 1, сектантовъ 5, всего 54 чел.

Ссылныхъ по судебнымъ рѣшеніямъ къ 1887 году оставалось 248 чел., въ теченіи года прибыло ихъ 43 чел., а выбыло изъ подъ надзора полиціи 34 человекъ; такимъ образомъ къ 1-му января 1888 года ссыльныхъ этой категоріи оставалось 257 человекъ.

Ж). ПОЖАРЫ.

(Приложеніемъ къ этой статьѣ служитъ ведомость № 6).

Всѣхъ пожаровъ въ губерніи въ отчетномъ году было 238, сгорѣло 248 строеній, на сумму 57.653 рубля. По сравненію съ предшествовавшимъ годомъ, 1887 годъ въ пожарномъ отношеніи былъ значительно меньше разорительнымъ, а именно, въ теченіи его было меньше: число пожаровъ на 75, сгорѣвшихъ строеній на 568 и убытка отъ пожаровъ на 452.311 рублей.

Изъ общаго приведеннаго выше числа пожаровъ (238) падаетъ на города только 17 случаевъ, или 7% всѣхъ пожаровъ въ губерніи. По времени года, наибольшее число пожаровъ падаетъ на осенніе мѣсяцы (главнѣйшимъ образомъ горѣли неудовлетворительно устроенные овины, при топкѣ ихъ для просушки хлѣба, и бани), затѣмъ слѣдуютъ зимніе, весенніе и лѣтніе мѣсяцы (въ послѣднемъ случаѣ—по преимуществу лѣсные пожары); по количеству же причиненныхъ убытковъ первое мѣсто занимаютъ пожары въ зимніе мѣсяцы, за ними слѣдуютъ пожары въ лѣтніе, осенніе и весенніе мѣсяцы.

Въ ряду причинъ происхожденія пожаровъ главнѣйшія—дурное устройство печей трубъ и неосторожное обращеніе съ огнемъ; отъ поджоговъ было всего 7 пожарныхъ случая.

Изъ наиболѣе значительныхъ пожаровъ заслуживаютъ быть отмѣченными:

Онежскаго уѣзда, Мардинской волости, въ деревнѣ Великосельской, 12-го января, сгорѣло три дома, принадлежавшіе крестьянамъ Гавриловымъ и Сидорову; убытка понесено до 3.200 рублей.

Въ ночь на 24-е января въ деревнѣ Мечкѣ, Кехотской волости, Архангельскаго уѣзда, сгорѣлъ до основанія, находившійся при лѣсопильномъ заводѣ купца Кузнецова, амбаръ съ досками, при чемъ убытка понесено до 18.000 рублей.

Того же уѣзда, въ Лапоминской гавани, въ ночь на 27 апрѣля, сгорѣли три досчатыхъ амбара купца Минаева съ находившимися въ нихъ судовымъ такелажемъ и соленою рыбою; убытка причинено на 4.000 руб.

Холмогорскаго уѣзда, Зачачьевской волости, въ одноименномъ селеніи, 23 іюня, сгорѣлъ домъ и имущество крестьянина Маколѣва. Убытокъ исчисляется въ 1.000 рублей.

Въ городѣ Архангельскѣ, въ 1-й части въ ночь на 25 іюня, сгорѣлъ отъ неизвѣстной причины домъ мѣщанина Прохорова. Убытокъ простирается до 6.150 рублей.

Въ той же части города Архангельска 21-го августа сгорѣли, отъ неосторожнаго обращенія съ огнемъ, два деревянные флигеля купца Кочнева. Убытка причинено владѣльцу на 4.052 рубля.

Онежскаго уѣзда, Наволоцкой волости, въ деревнѣ Новой Роспаши, въ ночь на 27 августа сгорѣло 11 домовъ и 6 бань, принадлежавшихъ крестьянамъ той деревни. Убытокъ исчисляется въ 6.025 рублей.

Въ 3-й части города Архангельска, 13-го октября сгорѣлъ домъ, принадлежавшій мѣщанину Шестакову. Убытка отъ этого пожара причинено на 1.030 рублей.

Въ 1-й части того же города во дворѣ дома крестьянина Бѣлова сгорѣли до основанія каретникъ и дровяникъ, каковымъ пожаромъ, по заявленію владѣльца, причинено ему убытка на 1.500 рублей.

Кромѣ того лѣсныхъ пожаровъ въ Архангельской губерніи въ отчетномъ году было 51, при чемъ убытокъ, нанесенный ими казнѣ простирался до 14.442 р. 43 к. По уѣздамъ пожары эти распредѣляются:

У Ѣ З Д Ы.	Число по жар.	Сумма убытка.	
		Р.	К.
Архангельскій	1	2 75	
Холмогорскій	1	12 50	
Шенкурскій	5	348 13 ¹ / ₂	
Пинежскій	15	11204 72	
Мезенскій	18	2838 52 ¹ / ₂	
Онежскій	2	— 51	
Кемскій	9	35 29	
Кольскій	—	— —	
Всего въ губерніи	51	14442 43	

По причинамъ лѣсные пожары распредѣляются такъ: отъ неосторожнаго обращенія съ огнемъ 12, отъ молніи 23 и отъ неизвѣстной причины 16.

Пожарная часть въ городахъ, о состояніи которой прилагается особая вѣдомость, не можетъ быть признана удовлетворительною, что впрочемъ зависитъ исключительно отъ недостатка средствъ довести эту серьезную отрасль городского хозяйства до желаемого положенія.

Тѣмъ менѣе утѣшительнаго представляютъ въ этомъ отношеніи селенія, гдѣ противопожарныя средства олицетворяются почти исключительно въ однихъ лишь домашнихъ орудіяхъ: топорахъ, баграхъ, лѣстницахъ и ведрахъ, каковыя орудія представляютъ крайне слабую силу въ борьбѣ съ распространеніемъ огня при возникающихъ пожарахъ.

Потерпѣвшимъ отъ пожаровъ сельскимъ жителямъ въ теченіи отчетнаго года выдано страховаго вознагражденія изъ губернскаго страховаго сбора 8244 р. 92 к. Къ 1-му января 1888 года средства губернскаго страхованія простирались до 90.554 р. 97¹/₄ коп.

3). РАЗЛИЧНЫЯ ПРОИСШЕСТВІЯ И НАРОДНЫЯ БѢДСТВІЯ.

Бѣдствіями, болѣе или менѣе вредно повліявшими на народное благосостояніе, въ отчетномъ году слѣдуетъ признать: пожары, объясненные въ предыдущей статьѣ, градобитія озимыхъ и яровыхъ хлѣбовъ и помѣстные падежи домашняго скота, о чемъ говорится въ подлежащихъ мѣстахъ отчета. Остается за симъ упомянуть здѣсь о несчастіяхъ съ судами въ Бѣломъ морѣ и Ледовитомъ океанѣ.

Въ районѣ Кольскаго уѣзда, близъ береговъ Червяной губы, во время снѣжной бури, 1-го апрѣля, разбилась шняка крестьянина Федора

Хохлина, шедшая изъ Вардэ въ Вайдо-губу, при чемъ изъ находившихся на ней промышленниковъ двое утонули. Убытку отъ крушенія владѣльцемъ судна понесено на 145 руб.

Въ тотъ же день у береговъ Айновскихъ острововъ потерпѣла крушеніе шняка Якова Хохлина, при чемъ утонуло два человѣка изъ экипажа судна. Убытка владѣльцемъ шняка понесено 350 рублей.

Близъ мыса „Погань-наволокъ“, въ предѣлахъ Кольскаго уѣзда, въ ночь на 9 апрѣля, во время бури, клиперъ „Черепиха“, купцовъ Савиныхъ потерпѣлъ крушеніе, при чемъ утонуло два человѣка изъ экипажа судна. Убытокъ владѣльца опредѣленъ въ 4 000 рублей.

Въ Тириберкской губѣ, на Мурманскомъ берегу, въ бурю 4-го мая опрокинуло шлюпку, шедшую съ парохода „Чижовъ“ къ берегу, при чемъ находившіеся въ ней 6 человѣкъ утонули.

Въ районѣ Кольскаго уѣзда, въ 5 верстахъ отъ селенія Тетрина въ сильную бурю 12-го мая разбился морской карбасъ, съ грузомъ смолы, принадлежавшій крестьянамъ Заборщикову и Абрамову; изъ находившихся въ немъ людей утонулъ одинъ крестьянинъ.

Въ Бѣломъ морѣ, на пути отъ Сумскаго посада къ Соловецкому острову, вечеромъ 26-го іюля затонулъ, по причинѣ сильнаго волненія, принадлежавшій Соловецкому монастырю паровой барказъ „Анзеры“, шедшій на буксирѣ за пароходомъ того же монастыря „Михаилъ Архангелъ“. Изъ пяти человѣкъ экипажа утонулъ одинъ.

Въ Бѣломъ же морѣ, на пути изъ Архангельска въ Сосновскій лопарскій погостъ, 15-го іюля, опрокинуло налетѣвшимъ шкваломъ мореходный карбасъ, съ грузомъ муки, принадлежавшій мѣщанину Поспѣлову. Убытокъ отъ потери груза простирается до 700 рублей.

IV. Народное здравіе и общественное призрѣніе.

А). В Р А Ч И.

Въ отчетномъ году медицинскій составъ въ губерніи былъ слѣдующій:

1) Врачи: губернский врачевный инспекторъ, его помощникъ, директоръ фельдшерско-ветеринарной и повивальной школъ (онъ же и завѣдывающій Архангельскою больницею Приказа Общественнаго Призрѣнія), городскихъ врачей 2, уѣздныхъ 8, для командировокъ 2, военныхъ и морскихъ 5, женщина-врачъ 1, всего 21.

2) Ветеринары: губернский 1, сельскій 1, для командировокъ 1, всего 3; изъ нихъ сельскій ветеринаръ, заболѣвшій разстройствомъ умственныхъ способностей, помѣщенъ въ домъ умалишенныхъ въ Архангельскѣ и представленъ къ увольненію въ отставку; ветеринаръ же для командировокъ въ началѣ отчетнаго года былъ переведенъ въ другую губернію и должность его оставалась вакантною; такимъ образомъ въ теченіи почти всего отчетнаго года ветеринарная часть въ губерніи лежала на одномъ только губернскомъ ветеринарномъ врачѣ.

3) Нижніе медицинскіе чины: лекарскихъ учениковъ 16, медицинскихъ фельдшеровъ 39, ветеринарныхъ фельдшеровъ 14, оспопрививателей 113.

и 4) Повивальныя бабки: городскихъ 9, въ больницахъ 1, сельскихъ 21, вольнопрактикующихъ 5, всего 36.

Дѣятельность врачей въ отчетномъ году выражалась: въ исполненіи судебно-медицинскихъ дѣлъ, по требованію судебныхъ мѣстъ и лицъ и полиціи; въ опредѣленіи рода и качества заразныхъ болѣзней, появившихся въ губерніи, и въ принятіи мѣръ къ прекращенію ихъ; во врачебно-санитарномъ надзорѣ за всѣми предметами, подлежащими такому; въ наблюденіи за надлежащимъ гигиеническимъ содержаніемъ мѣстъ продажи и потребленія пищевыхъ веществъ; въ санитарномъ осмотрѣ фабричныхъ и промышленныхъ заведеній; въ свидѣтельствovanіи здоровья нижнихъ чиновъ и арестантовъ, и, наконецъ, въ поданіи медицинской помощи заболѣвавшимъ какъ въ больницахъ, такъ и въ частныхъ домахъ.

Всѣхъ врачебно-полицейскихъ осмотровъ торговыхъ и промышленныхъ заведеній врачами въ отчетномъ году было произведено 888; освидѣтельствовано мертвыхъ тѣлъ 56, вскрытій мертвыхъ тѣлъ произведено 45; врачебныхъ освидѣтельствovanій живыхъ людей совершено 138; кромѣ того освидѣтельствовано въ состояніи умственныхъ способностей 5 и въ состояніи здоровья по судебнымъ вопросамъ 731 чел. Судебно-медицинскихъ и врачебно-полицейскихъ осмотровъ надъ разными предметами и вещами произведено 12. Въ общей сложности по вышеозначеннымъ случаямъ состоялось судебно-медицинскихъ и врачебно-полицейскихъ актовъ 1.830.

Оспопрививаніе въ Архангельской губерніи въ 1887 году шло нѣсколько успѣшнѣе, чѣмъ въ предшествовавшемъ году, особенно въ губернскомъ и уѣздныхъ городахъ, такъ что вакцинированныхъ дѣтей въ отчетномъ году было на 681 болѣе, чѣмъ въ 1886 году. Оспа привита въ теченіи года 8.801 ребенку, что составитъ 64,7% къ общему числу родившихся въ отчетномъ году; съ непривитою же оспою къ 1-му января 1888 года оставалось дѣтей еще 6.164.

Больныхъ сифилисомъ въ отчетномъ году было на излѣченіи въ больницахъ и въ частной практикѣ врачей 492 чел. обоого пола (на 161 чел. менѣе противъ предшествовавшаго года). Цифра эта однако же не можетъ считаться безусловно согласною съ дѣйствительнымъ количествомъ сифилитиковъ въ губерніи, такъ какъ, по неимѣнію въ Архангельской губерніи открытыхъ домовъ терпимости, правильное наблюденіе за домами свиданій и тайными притонами разврата, равно и за проживающими въ нихъ или временно посѣщающими ихъ женщинами и мужчинами, невозможно, благодаря чему многіе зараженные сифилисомъ ускользаютъ отъ врачебнаго наблюденія. Въ селенія сифились и венерическія болѣзни заносятся преимущественно лицами, возвращающимися съ отхожихъ промысловъ, и поддерживаются по невѣжеству, небрежности и отсутствію мѣръ предосторожности среди сельскаго населенія. Въ видахъ предупрежденія зараженія сифилисомъ и венерическими болѣзнями періодически свидѣтельствовались женщины, промышляющія развратомъ, которыя занесены въ полицейскіе списки въ качествѣ проститутокъ; равно осматривались рабочіе обоого пола на заводахъ, нижніе воинскіе чины, ссыльные и пересыльные арестанты и лица, задержанныя полиціею по разнымъ случаямъ; производилось возможное наблюденіе и за возвращающимися съ отхожихъ промысловъ, при чемъ всѣ найденныя зараженными лица помѣщались въ лечебныя заведенія для пользованія.

Аптекъ съ вольною продажею лекарствъ въ губерніи 2, обѣ въ г. Архангельскѣ; въ уѣздныхъ же городахъ имѣются склады вольной продажи лекарствъ при мѣстныхъ больницахъ; склады эти находятся въ вѣдѣніи уѣздныхъ врачей. Оборотъ двухъ аптекъ по отпуску лекарствъ въ отчетномъ году простирался до 17.898 р. 58 к., въ томъ числѣ по 13.697 рецептурнымъ отпускамъ на 10.324 р. 92 к. и по ручной продажѣ на

7.573 р. 66 к. Изъ шести же уѣздныхъ складовъ вольной продажи лекарствъ отпущено медикаментовъ по 3856 рецептамъ на сумму 1.523 р. 25 к. и по ручной продажѣ на 671 р. 4 к.

Б). БОЛЬНИЦЫ И ДОМА УМАЛИШЕННЫХЪ.

Въ Архангельской губерніи въ теченіи отчетнаго года всѣхъ больницъ было 21 съ 366 кроватями, въ томъ числѣ больницъ: Приказа Общественнаго Призрѣнія, въ городахъ, 7 съ 157 кроватями, сельская—въ с. Устьцильмѣ, Мезенскаго уѣзда, 1 съ 4 кроватями, тюремныхъ 2 съ 50-ю кроватями, заводскихъ 4 съ 21 кроватю, Общества Архангельскихъ врачей 1 съ 4 кроватями, военнаго и морскаго вѣдомствъ 2 съ 110 и другихъ вѣдомствъ 4 больницы съ 20 кроватями. Изъ этого числа расположено: въ городахъ 18 больницъ съ 349 кроватями и въ селахъ 3 больницы съ 17 кроватями.

Архангельская больница Приказа Общественнаго Призрѣнія помѣщалась до 15-го октября отчетнаго года въ старомъ деревянномъ домѣ въ 3-й части города Архангельска, а съ этого времени переведена въ новое каменное зданіе, которое было уступлено городомъ Приказу Общественнаго Призрѣнія и затѣмъ, съ разрѣшенія Г. Министра Внутреннихъ Дѣлъ, перестроено подъ больницу. Сверхъ прежняго штатнаго количества 74 кроватей (въ настоящемъ больничномъ зданіи можно помѣстить до 100 больныхъ) при больницѣ имѣются еще двѣ кровати, учрежденныя Архангельскимъ городскимъ обществомъ для бесплатнаго пользованія бѣдныхъ жителей—въ память событія 4 апрѣля 1866 года. При женскомъ отдѣленіи этой же больницы имѣется особый покой для бѣдныхъ роженицъ.

Больницы Приказа Общественнаго Призрѣнія въ уѣздныхъ городахъ учреждены: въ Холмогорахъ на 12 кроватей, въ Шенкурскѣ на 24, Пинежѣ, Мезени и Онежѣ на 8 въ каждой и въ Кемѣ на 23 кровати. Уѣздныя больницы Холмогорская, Шенкурская, Пинежская и Кемская помѣщаются въ собственныхъ зданіяхъ, Онежская въ частномъ домѣ, а Мезенская, до сентября мѣсяца отчетнаго года помѣщавшаяся въ частномъ же домѣ, съ того времени переведена въ собственный домъ, построенный и пожертвованный для этого назначенія потомственнымъ дворяниномъ Русановымъ въ ознаменованіе совершившагося въ 1880 году двадцатипятилѣтія царствованія Государя Императора Александра Николаевича, нынѣ въ Бозѣ почивающаго.

Во всѣхъ семи больницахъ Приказа Общественнаго Призрѣнія въ отчетномъ году находилось на излеченіи 968 человекъ, въ томъ числѣ умалишенныхъ 26, хроническихъ 4 и роженицъ 55. Изъ общаго числа больныхъ въ томъ же году выздоровѣло 752, умерло 110 и осталось къ 1-му января 1888 года 106 человекъ. Содержаніе одного больнаго по числу порцій и употребленной на то суммы обошлось въ сутки по больницамъ: Архангельской 60 к., Холмогорской 1 р. 43 к., Шенкурской 66³/₄ коп., Пинежской 1 р. 10³/₄ к., Мезенской 72¹/₂ к., Онежской 61 к. и Кемской 70 к. Кромѣ того употреблено на погребеніе умершихъ: въ Архангельской больницѣ 87-ми человекъ 156 р. 15 к., въ Холмогорской 2-хъ человекъ—8 р., Шенкурской 6 чел.—20 р. 90 к., Пинежской 5 чел.—18 р. 66 к., Онежской 2 чел.—5 р. 86 коп. и Кемской 3 чел.—9 р. 66 коп. Остальные умершіе были погребены на счетъ родственниковъ и благотворителей.

Приходящихъ больныхъ въ Архангельскую больницу Приказа Общественнаго Призрѣнія было въ теченіи года 803 человекъ; отпущено имъ бесплатно лекарствъ изъ больничной аптеки по 740 рецептамъ.

Кромѣ больницъ Приказа Общественнаго Призрѣнія въ Архангельской губерніи имѣлись еще слѣдующія лечебныя заведенія: въ г. Архангельскѣ—лазареты при тюремномъ замкѣ и исправительномъ арестантскомъ отдѣленіи (въ 1887 году въ нихъ было больныхъ 680, изъ которыхъ выздоровѣло 657, умерло 3 и осталось къ 1888 году 20 чел.), при духовной семинаріи, при духовномъ уѣздномъ и женскомъ епархіальномъ училищахъ и при дѣтскомъ пріютѣ Св. Петра; лечебница при Обществѣ Архангельскихъ врачей (въ ней было въ 1887 году постоянныхъ больныхъ 27 чел. и проходящихъ 2.166, сдѣлавшихъ въ общей сложности 6.000 посѣщеній), мѣстный военный лазаретъ (въ немъ было больныхъ 458, ^{изъ} ~~которыя все выздоровѣли~~ ^{которыхъ умерло 11}) и лазаретъ при дирекціи маяковъ и лоціи Бѣлаго моря (больныхъ было 49, умершихъ не было).

Въ Печорскомъ краѣ, Мезенскаго уѣзда, въ открытой въ 1886 году Устьцилемской больницѣ, содержимой на суммы губернскаго земскаго сбора, на постоянномъ леченіи было 21 чел., которые все выздоровѣли; проходящихъ же больныхъ было 529, изъ которыхъ умерло 8.

Частныя больницы при лѣсопильныхъ заводахъ состояли: въ городѣ Онегѣ—Компаніи Онежскаго лѣснаго торгова, въ селеніи Маймаксѣ, Архангельскаго уѣзда и близъ города Мезени—дворянина Русанова и въ с. Сорокѣ, Кемскаго уѣзда—наслѣдниковъ купца Бѣляева.

Сверхъ указанныхъ выше постоянныхъ больницъ въ губерніи, ежегодно открывается еще пять пріемныхъ покоевъ для больныхъ въ промысловое время года на Мурманскомъ берегу. Покои эти находятся въ становищахъ: Цыпъ-наволокъ, Тириберкъ, Гавриловъ и Семи-островскомъ на Россійскомъ Мурманскомъ берегу и въ Кибергѣ—на территоріи Норвегіи, гдѣ въ теченіи апрѣля и мая занимаются ловомъ рыбы русскіе промышленники. Организациа врачебной помощи Мурманскимъ рыбопромышленникамъ принадлежитъ Архангельскому мѣстному Управленію Россійскаго Общества Краснаго Креста и практикуется имъ съ 1881 года, первоначально на свои средства, а съ 1885 года съ пособіемъ изъ земскихъ суммъ по 2.000 р. ежегодно на формированіе врачебно-санитарнаго отряда и по 500 руб. изъ суммъ Государственнаго Казначейства по смѣтѣ Департамента Торговли и Мануфактуръ на содержаніе пріемнаго покоя въ Кибергѣ, въ Норвегіи. Врачебно-санитарный отрядъ Краснаго Креста на Мурманскомъ берегу состоялъ въ отчетномъ году изъ одного врача, 5 фельдшеровъ и 4-хъ сестеръ милосердія. Всѣхъ больныхъ, лежавшихъ въ пріемныхъ покояхъ Общества Краснаго Креста въ прошломъ 1887 году было 31, изъ которыхъ 22 выздоровѣли, 2 умерли и 7 выбыли изъ подъ наблюденій; больничныхъ дней проведено ими было 769, что составитъ по 25 дней на каждаго больного. Приходящихъ больныхъ было 741, сдѣлавшихъ 5.162 посѣщенія; изъ этихъ больныхъ 650 выздоровѣли, 2 умерли и у 89 исходъ болѣзни остался неизвѣстенъ. Вслѣдствіе меньшаго, сравнительно съ прошлыми годами, скопленія рыбопромышленниковъ на Мурманскомъ берегу и особенно вслѣдствіе благопріятной для нихъ весны, бывшей въ отчетномъ году, общее число больныхъ на Мурманѣ въ 1887 году было значительно менѣе. Преобладающими были болѣзни зависящія отъ различнаго рода поврежденій: раны, порѣзы, вывихи, ушибы, язвы и проч.; затѣмъ болѣзни грудныя и желудочно-кишечнаго канала; эпидемическихъ болѣзней не было вовсе. Цынга найдена была только въ 33 случаяхъ.

Въ общемъ всѣхъ больныхъ, обращавшихся къ врачебной помощи, въ теченіи отчетнаго года въ Архангельской губерніи было 21.118 человекъ, изъ которыхъ умерло 454, или 2% съ небольшимъ.

В). ЭПИДЕМИИ И ЭПИЗООТИИ.

Всѣхъ страдавшихъ въ 1887 году въ Архангельской губерніи заразными болѣзнями было 3.119 человекъ, изъ которыхъ умерло 239 (7,7%). Главнѣйшими изъ заразныхъ болѣзней, по числу заболѣвшихъ ими, были:

	Заболѣло.	Умерло.	% смертности.
Тифы	771	35	4,53
Сифились	492	5	1,01
Венерическія болѣзни	366	—	—
Коклюшъ	241	3	1,27
Оспа	229	75	32,7
Заушница	215	5	2,3
Крупозная пневмонія	153	30	19,6
Бугорчатка	146	53	36,3
Скарлатина	132	17	12,5
Дизентерія	128	12	9,38

Въ частности ходъ этихъ болѣзней былъ слѣдующій:

Брюшной тифъ. Случаевъ заболѣванія брюшнымъ тифомъ въ губерніи было всего 257, изъ которыхъ со смертельнымъ исходомъ 20. Болѣзнь эта эпидемически дѣйствовала съ августа по ноябрь только въ Мезенскомъ уѣздѣ, въ волостяхъ Дорогорской, Погорельской и Койденской, гдѣ заболѣло 166 чел. и умерло изъ нихъ 8. Прочее же количество заболѣвшихъ брюшнымъ тифомъ распредѣляется въ видѣ отдѣльныхъ случаевъ заболѣванія на все уѣзды губерніи, кромѣ Онежскаго, при чемъ наибольшее число больныхъ приходилось на городъ Архангельскъ, именно 61.

Тифъ неопредѣленной формы дѣйствовалъ въ видѣ легкой эпидеміи непрерывно въ теченіи всего отчетнаго года, появляясь то въ одной, то въ другой мѣстности губерніи, главнымъ же образомъ въ г. Архангельскѣ, затѣмъ въ уѣздахъ Онежскомъ, Архангельскомъ, Холмогорскомъ, Мезенскомъ и Шенкурскомъ. Всего заболѣло тифомъ неопредѣленной формы 435 чел., изъ которыхъ умерло 11. По времени болѣзнь эта наблюдалась преимущественно: въ Онежскомъ уѣздѣ въ августѣ и сентябрѣ, въ Архангельскомъ—съ января по июль включительно, въ Холмогорскомъ—въ февралѣ, августѣ и декабрѣ, въ Шенкурскомъ—въ январѣ, февралѣ, мартѣ, октябрѣ и ноябрѣ, въ Мезенскомъ въ январѣ, октябрѣ и ноябрѣ и въ Онежскомъ—съ мая до конца года.

Возвратный тифъ Заболѣваній этою формою тифа въ отчетномъ году въ Архангельской губерніи было 69; смертныхъ случаевъ не было. Наблюдался возвратный тифъ въ Шенкурскомъ уѣздѣ (56 случаевъ), въ городѣ Архангельскѣ (10) и въ уѣздахъ Мезенскомъ (2) и Онежскомъ (1).

Сыпной тифъ. Незначительное число заболѣваній сыпнымъ тифомъ наблюдалось въ г. Холмогорахъ (6 случаевъ) и въ г. Архангельскѣ (4). Изъ числа 10 заболѣвшихъ умерло 4. Болѣзнь эта до степени эпидеміи не доходила.

О сифилисѣ и венерическихъ болѣзняхъ сказано выше, въ отдѣлѣ А настоящей главы.

Коклюшъ дѣйствовалъ въ разныхъ мѣстностяхъ губерніи, преимущественно въ осенніе и зимніе мѣсяцы, на дѣтяхъ. Изъ общаго числа заболѣваній (241) приходится: на Шенкурскій уѣздъ 191, на Кемскій 32, на Холмогорскій 9, на Мезенскій 5, на Онежскій 3 и на гор. Архангельскъ

1. Болѣзнь эта дѣйствовала легко, но тѣмъ не менѣе въ Шенкурскомъ и Кемскомъ уѣздахъ, гдѣ она имѣла эпидемическій характеръ, было три случая со смертельнымъ исходомъ.

Оспа эпидемически свирѣпствовала въ отчетномъ году только въ Кемскомъ уѣздѣ, въ волостяхъ Тунгудской и Кондакской. Въ первой она появилась въ январѣ и прекратилась въ мартѣ; во второй появилась въ началѣ іюня и окончилась въ ноябрѣ. Всѣхъ заболѣваній оспою въ этихъ волостяхъ зарегистрировано 217 случаевъ, изъ которыхъ было 75 случаевъ со смертельнымъ исходомъ (34,5%). Болѣзнь эта поражала преимущественно дѣтей до 15 лѣтняго возраста. Остальныхъ 12 спорадическихъ заболѣваній оспою изъ общаго числа 229 заболѣвшихъ наблюдались въ гор. Архангельскѣ, при чемъ умершихъ не было.

Заушница. Страдавшихъ заушницею въ губерніи въ отчетномъ году было 215; поражены ею были преимущественно дѣти, хотя была часть и взрослыхъ больныхъ. Наблюдались болѣзнь эта въ Архангельскѣ въ январѣ, февралѣ, мартѣ, ноябрѣ и декабрѣ; въ уѣздахъ: Архангельскомъ—въ январѣ, февралѣ, августѣ и ноябрѣ; Холмогорскомъ—съ января по августъ включительно; Шенкурскомъ—въ январѣ, іюлѣ и ноябрѣ; Мезенскомъ—въ январѣ и мартѣ; Онежскомъ—въ іюнѣ и Кемскомъ—въ декабрѣ. Смертельныхъ исходовъ было 5.

Крупозная пневмонія. Заболѣло въ отчетномъ году 153 человека, а именно: въ Архангельскѣ 102, въ уѣздахъ: Шенкурскомъ 21, Кемскомъ 12, Онежскомъ 9, Мезенскомъ 4, Пинежскомъ 3, Холмогорскомъ и Кольскомъ по 1. Наблюдались крупозная пневмонія въ Архангельскѣ больше всего весной и осенью, въ уѣздахъ же преобладали зимніе мѣсяцы. Смертельныхъ исходовъ было 30.

Бугорчатка наблюдалась непрерывно въ теченіи цѣлаго года во всѣхъ уѣздахъ, наибольшее же развитіе она имѣла зимою, именно въ январѣ, февралѣ, сентябрѣ, ноябрѣ и декабрѣ. Больныхъ было 146, изъ которыхъ умерло 53.

Скарлатина. Болѣзнь эта дѣйствовала эпидемически въ Ростовской и Кургоминской волостяхъ Шенкурскаго уѣзда, въ Дорогорской и Погорѣльской Мезенскаго и въ Ухтинской волости Кемскаго. Въ первомъ изъ этихъ уѣздовъ было 60, въ большинствѣ случаевъ слабыхъ, заболѣваній и умерло только 3 больныхъ (или 5%); во второмъ уѣздѣ больныхъ было 23, изъ которыхъ умерло 5 (или 21,7%); наконецъ въ послѣднемъ было 16 болѣе трудныхъ больныхъ, изъ нихъ умерло 9 человекъ (или 56,2%). Наибольшее развитіе болѣзни было въ февралѣ, мартѣ и апрѣлѣ. Отдѣльные случаи заболѣванія скарлатиною наблюдались въ Холмогорскомъ уѣздѣ, гдѣ было 28 заболѣваній, и въ гор. Архангельскѣ 5; заболѣванія эти не сопровождались смертностью.

Дезинтерія. Больныхъ кровавымъ поносомъ въ губерніи считалось въ отчетномъ году 128 человекъ, преимущественно дѣтей, но заболѣвали и взрослые, хотя эпидемическаго характера болѣзнь эта не имѣла. Кровавый поносъ наблюдался въ гор. Архангельскѣ (62 больныхъ) и въ уѣздахъ: Шенкурскомъ (31), Архангельскомъ (17), Онежскомъ (6), Кемскомъ (6), Кольскомъ (5) и въ Холмогорскомъ (1). Умерло всего 12 человекъ.

Эпизоотическія болѣзни на домашнемъ скотѣ въ отчетномъ году въ Архангельской губерніи были: сибирская язва и инфлюэнція.

Сибирская язва существовала въ Шенкурскомъ, Пинежскомъ и Мезенскомъ уѣздахъ. Въ двухъ волостяхъ Шенкурскаго уѣзда Предтеченской и Великониколаевской съ 19-го мая по 24-е іюля заболѣло: 69 лошадей и 74 головы крупнаго рогатаго скота; пало лошадей 38, рогатаго скота 29. Въ Никитинской волости, Пинежскаго уѣзда, сибирская язва продолжалась съ 11-го іюня по 15-е августа. Заболѣло 11 лошадей, 7 головъ крупнаго рогатаго скота и 2 мелкаго; пало лошадей 7, крупнаго рогатаго скота 5 и мелкаго 2. Въ Мезенскомъ уѣздѣ сибирская язва свирѣпствовала въ двухъ волостяхъ Печорскаго края: 1) въ Пустозерской она появилась 9-го мая, заболѣло ею 60 лошадей, 25 головъ крупнаго рогатаго скота и 3.155 мелкаго. Всѣ заболѣвшія животныя пали къ 25 іюля, вмѣстѣ съ тѣмъ прекратилась и эпизоотія. 2) въ Усть-кожвинской волости съ 20 іюля по 11-е августа заболѣло 47 лошадей, 23 головы крупнаго рогатаго скота, 4 мелкаго и 2.500 оленей. Всѣ заболѣвшія животныя пали.

Кромѣ того въ тундрахъ Мезенскаго уѣзда, по свѣдѣніямъ уѣздной Полиціи, въ лѣто отчетнаго года пало 95.000 оленей отъ сибирской же язвы и такъ называемой копытной болѣзни.

Инфлюэнція наблюдалась въ Архангельскѣ съ 5-го ноября по 20-е декабря, при чемъ заболѣло ею 8 лошадей, изъ которыхъ пала 1.

Г) НАСИЛЬСТВЕННЫЯ СМЕРТИ.

(Приложеніемъ къ этой статьѣ служитъ вѣдомость № 7.)

Число случаевъ насильственныхъ смертей за три послѣдніе года было слѣдующее:

	Въ 1885 г.	Въ 1886 г.	Въ 1887 г.
Дѣтубійствъ	1	—	2
Смертубійствъ	6	8	11
Самоубійствъ	13	12	9

Такимъ образомъ, сравнительно съ 1886 годомъ, въ отчетномъ году число дѣтубійствъ было на 2 болѣе, смертубійствъ на 3 болѣе и самоубійствъ на 3 менѣе.

Жертвами этихъ преступленій были: задушенные тотчасъ по рожденіи 1 мальчикъ и 1 дѣвочка, убитые 11 мужчинъ и 1 женщина и сами лишившіе себя жизни 8 мужчинъ и 1 женщина, — всего 20 лицъ мужескаго пола и 3 женскаго, или 23 души обоюго пола.

Д) БОГАДѢЛЬНИ И ПРИЮТЫ.

Въ г. Архангельскѣ, на счетъ городскихъ доходовъ и съ платою отъ казны по 3 р. въ мѣсяць за призрѣніе оставшихъ нижнихъ чиновъ и солдатокъ, имѣющихъ право на упомянутое 3-хъ рублевое пособіе, содержатся двѣ богадѣльни: „Елизаветинская“, на 48 кроватей, для мужчинъ и „Николаевская“, на 60 кроватей, для женщинъ; въ этомъ числѣ состоитъ стипендіатскихъ: 10 кроватей, содержимыхъ на $\frac{1}{100}$ съ капитала, завѣщаннаго потомственнымъ почетнымъ гражданиномъ Куйкинымъ, и двѣ — на $\frac{1}{100}$ съ капитала покойнаго генералъ-маіора Кавалева. Богадѣльни помѣщаются: женская въ каменномъ домѣ, пожертвованномъ для нея вышесказаннымъ Куйкинымъ, а мужская — въ деревянномъ, принадлежащемъ городу.

Въ *Елизаветинской богадѣльнѣ* къ 1-му января отчетнаго года состояло 48 призрѣваемыхъ мужчинъ; въ теченіи 1887 года вновь поступило

7 и выбыло 7, слѣдовательно остался тотъ же комплектъ призрѣваемыхъ въ 48 человѣкъ.

Въ *Николаевской богадѣльнѣ* къ 1887 году состояло призрѣваемыхъ 58 женщинъ; въ теченіи отчетнаго года вновь поступило 6, а выбыло 4; такимъ образомъ къ 1-му января 1888 года числилось въ ней 60 призрѣваемыхъ.

На содержаніе призрѣваемыхъ (въ томъ числѣ и стипендіатокъ Куйкина и Ковалева), на отопленіе и освѣщеніе помѣщеній и на жалованье надзирателямъ и прислугѣ израсходовано въ отчетномъ году 7.505 руб. 77 коп.

Кромѣ того на средства Архангельскаго женскаго попечительнаго Общества о бѣдныхъ содержится еще въ г. Архангельскѣ же *Алексѣевская богадѣльня* для призрѣнія престарѣлыхъ женщинъ. Въ ней къ 1-му января 1887 года состояло 32 призрѣваемыхъ женщины; въ теченіи года вновь принято 7, и выбыло 4, такъ что къ 1-му января 1888 года оставалось 35 призрѣваемыхъ.

Въ вѣдѣніи Архангельскаго Губернскаго Попечительства дѣтскихъ пріютовъ состоитъ два пріюта, оба въ г. Архангельскѣ:

1) *Архангельскій пріютъ*, открытый 21-го апрѣля 1841 года, помѣщается въ собственномъ одно-этажномъ деревянномъ домѣ. Въ немъ къ 1887 году состояло дѣтей, посѣщавшихъ пріютъ: дѣвочекъ 70, мальчиковъ 14; всего 84. Въ 1887 году вновь поступило дѣвочекъ 26 и мальчиковъ 4; выбыло дѣвочекъ 31 и мальчиковъ 3. Оставалось къ 1-му января 1888 года дѣвочекъ 65, мальчиковъ 15—всего 80 человѣкъ.

При пріютѣ состоятъ: а) переходный классъ для дѣвочекъ десяти и болѣе лѣтъ, въ которомъ въ 1887 году было 7 человѣкъ, и б) ночлежное отдѣленіе, въ которомъ содержалось 3 пансіонерки на счетъ суммъ Попечительства.

2) *Константиновскій пріютъ*, открытый въ 1845 году, помѣщается въ собственномъ двухъ-этажномъ деревянномъ домѣ. Въ немъ къ 1887 году оставалось дѣвочекъ 70; въ 1887 году вновь поступило 18 и выбыло 18; къ 1888 году осталось тоже количество 70 дѣвочекъ.

Занятія дѣтей въ обоихъ пріютахъ ограничивались обученіемъ грамотѣ, Закону Божію, ариѳметикѣ и рукодѣліямъ.

На содержаніе Архангельскаго пріюта израсходовано въ теченіи года 1.680 р. 59 к., а на содержаніе Константиновскаго—1.703 р. 70 к.

На средства Архангельскаго женскаго попечительнаго Общества о бѣдныхъ въ отчетномъ году содержались слѣдующіе пріюты:

1) *Убѣжище Св. Петра* для малолѣтнихъ, съ лечебницею; въ этомъ убѣжищѣ состояло призрѣваемыхъ 58 дѣтей, въ теченіи года вновь поступило 14, а выбыло 12, такъ что къ 1-му января 1888 года оставалось 60 человѣкъ (27 мальчиковъ и 33 дѣвочки).

Всѣ призрѣваемые получали готовое содержаніе, одежду и обувь; дѣти старшаго возраста обучались по программѣ приходскихъ училищъ и, кромѣ того, дѣвицы—рукодѣлію и хозяйству. Нѣкоторые (9 челов.) обучались внѣ убѣжища Св. Петра: въ гимназій, приходскомъ духовномъ и фельдшерскомъ училищахъ.

2) *Кузнеческое дневное убожище*, въ которомъ къ 1-му января 1887 года состояло призрѣваемыхъ 11 мальчиковъ; въ теченіи года вы-быль 1 и затѣмъ къ 1-му января 1888 года оставалось 10 мальчиковъ; изъ нихъ 9 обучалось въ приходскомъ училищѣ и 1—въ городскомъ.

Въ *ночлежномъ приютѣ*, устроенномъ въ 1883 году на средства бла-готворителей, въ отчетномъ году перебивало 12.997 ночлежниковъ, запла-тившихъ въ кассу приюта за право ночлега 247 р. 64 к., которыя и из-расходованы на содержаніе приюта въ отчетномъ году.

По примѣру прошлыхъ лѣтъ Архангельскій Приказъ Общественнаго Призрѣнія, съ разрѣшенія Г. Министра Внутреннихъ Дѣлъ, израсходо-валъ въ отчетномъ году 1.501 р. 6 к. на содержаніе и пособіе дѣтямъ бѣдныхъ родителей (въ томъ числѣ на содержаніе 4-хъ стипендіатовъ въ убожищѣ Св. Петра 200 рублей).

V. Народное просвѣщеніе.

(Приложеніемъ къ этому отдѣлу служитъ ведомость № 8).

A). УЧЕБНЫЯ ЗАВЕДЕНІЯ.

Всѣхъ учебныхъ заведеній въ Архангельской губерніи въ отчетномъ году было 203 съ обучавшимися въ нихъ 7575 воспитанниками и 2599 воспитанницами, — что по сравненію съ предшествовавшимъ годомъ пред-ставляетъ увеличеніе: числа учебныхъ заведеній на 8, а числа учащихся на 223.

Существующія учебныя заведенія распредѣляются по губерніи слѣдую-щимъ образомъ: 27 изъ нихъ находятся въ губернскомъ городѣ, 16 въ уѣздныхъ городахъ и 160 въ селеніяхъ; воспитанники же и воспитанни-цы въ свою очередь распредѣлялись по учебнымъ заведеніямъ такъ: въ 1887 году состояло учащихся: въ Архангельскихъ мужской и женской гимназіяхъ 408 человекъ, въ духовно-учебныхъ заведеніяхъ 484 человекъ, въ училищахъ, состоящихъ въ вѣдѣніи дирекціи народныхъ училищъ въ томъ числѣ въ шкиперскихъ курсахъ и мореходныхъ классахъ 7073 человекъ, въ ремесленныхъ училищахъ 45 чел., въ приютахъ 218 чел., въ ветеринарно-фельдшерской и повивальной школахъ 25 человекъ, въ частныхъ школахъ 3-го разряда и въ училищѣ того же разряда при Еван-гелической церкви 204 человекъ и наконецъ въ церковно-приходскихъ школахъ со школами грамотности обучалось 1717 человекъ.

Въ настоящемъ отдѣлѣ, объ учебныхъ заведеніяхъ, слѣдуетъ упомя-нуть, что въ отчетномъ году Мезенское двухклассное приходское учили-ще переведено изъ наемнаго помѣщенія въ новое зданіе, пожертвованное для этого учебнаго заведенія потомственнымъ дворяниномъ Русановымъ, которымъ въ томъ же 1887 году пожертвованъ еще капиталъ въ 12.000 рублей на содержаніе Пабережскаго сельскаго училища въ деревнѣ Поль-ской, Наволоцкой волости, Онежскаго уѣзда. Училище это предпола гается къ открытію къ началу 18⁸⁸/₈₉ учебнаго года и будетъ помѣщаться въ выст-роенномъ для него каменномъ зданіи на средства того же Русанова, по-жертвованныя имъ согласно духовному завѣщанію его отца.

Б). НАРОДНОЕ ОБРАЗОВАНИЕ.

Въ учебныхъ заведеніяхъ, подвѣдомственныхъ Дирекціи народныхъ училищъ, въ отчетномъ году окончило курсъ 561 учащійся, въ томъ числѣ 495 мужескаго пола и 66 женскаго, и выбыло до окончанія курса усвоившихъ первоначальную грамоту 775 чел. мужескаго пола и 350 женскаго, а всего 1125 человекъ. Выходъ учащихся изъ заведеній до окончанія учебнаго курса, по прежнему, стоитъ въ непосредственной связи съ неустранимыми экономическими причинами, въ силу которыхъ дѣти школьнаго возраста въ селахъ считаются незамѣтными даровыми работниками, неся посильную долю труда въ крестьянскомъ хозяйствѣ, и поэтому часто удерживаются дома, въ ущербъ дальнѣйшему ихъ образованію. Такимъ образомъ бѣдность родителей, нуждающихся въ помощи дѣтей и не имѣющихъ возможности освободить ихъ для обученія въ школахъ отъ домашнихъ занятій, невыгодно вліяетъ на ходъ школьнаго дѣла въ губерніи. Это же самое обстоятельство служитъ причиною того, что весьма многіе изъ научившихся читать и писать въ послѣдствіи утрачиваютъ эти знанія и вновь становятся неграмотными. Въ цѣляхъ противодѣйствія этому и въ виду важности развитія вообще въ сельскомъ населеніи опредѣленныхъ нравственныхъ возрѣній, равно какъ и для упроченія пріобрѣтенныхъ учащимися въ школахъ нравственныхъ правилъ, всѣ научившіеся читать свободно, по распоряженію Дирекціи, снабжаются Евангеліями. Кромѣ того, съ этою же цѣлью, во всѣхъ школахъ дѣти обучаются церковно-славянскому чтенію, которое начинается съ перваго же года и продолжается въ теченіи всего школьнаго курса. Дѣтей знакомятъ съ церковно-славянскою азбукою уже тогда, когда они пріучаются разбирать безъ труда слова и фразы гражданской печати. Имъ показываютъ только тѣ буквы, которыхъ нѣтъ въ гражданской азбукѣ, объясняютъ значеніе надстрочныхъ и подстрочныхъ знаковъ и тотчасъ же заставляютъ читать церковную печать. Дѣти разбираютъ церковно-славянскій текстъ безъ всякаго труда.

Главная задача обученія церковно-славянскому чтенію заключается въ томъ, чтобы довести дѣтей до умѣнья читать бѣгло церковно-славянскія книги и понимать прочитанное. Вслѣдствіе недостатка времени, упражненіе въ славянскомъ чтеніи ограничивается книгами новозавѣтными, преимущественно Евангеліемъ, церковными пѣснопѣніями и тѣми псалмами, которые чаще другихъ читаются во время богослуженія. Чтеніе начинается съ Евангелія не только потому, что оно понимается дѣтьми легче псалмовъ, но еще и потому, что нѣкоторые изъ учениковъ, какъ уже было упомянуто выше, оставляютъ школу до окончанія курса, и начать обученіе съ Псалтыря или Часослова значило бы лишать ихъ возможности познакомиться съ Евангеліемъ, основой и источникомъ всего христіанскаго ученія.

При церковно-славянскомъ чтеніи учитель не входитъ въ толкованія догматическія. Это дѣло законо-учителя; но все таки чтенія наиболѣе понятныхъ евангельскихъ рассказовъ облегчаетъ значительно преподаваніе Закона Божія. Кромѣ классныхъ занятій въ школахъ, гдѣ представляется для того возможность, ведутся съ учениками и внѣклассныя чтенія. Но это возможно лишь въ тѣхъ мѣстностяхъ, гдѣ всѣ ученики живутъ вблизи школы, или гдѣ дѣти остаются въ школахъ для ночлега. Чтеніе въ такихъ случаяхъ имѣетъ классный повторительный характеръ.

На содержаніе учебныхъ заведеній, подчиненныхъ Дирекціи, въ отчетномъ году поступило: 1) отъ Министерства Народнаго Просвѣщенія 47.469 р. 40 к.; 2) 6½ копѣчнаго спеціальнаго училищнаго сбора съ бывшихъ государственныхъ крестьянъ 5.097 р. 60 к.; 3) отъ Государ-

ственного Казначейства въ пополненіе этого сбора 4.399 р. 17 к.; 4) отъ городскихъ и посадскихъ обществъ 4.890 р. 34 к.; 5) отъ сельскихъ обществъ 8.764 р. 65 к.; 6) % съ капиталовъ и частныхъ пожертвованій постоянныхъ 2.792 р. 44 к. и временныхъ 355 р. 76 к.; 7) сбора за ученіе 737 р. и 8) изъ разныхъ источниковъ 134 р. 84 коп.; всего же 74.640 руб. 84 коп.

Участіе духовенства въ дѣлѣ народнаго образованія ограничивается обученіемъ грамотѣ въ церковно-приходскихъ школахъ и школахъ грамотности и преподаваніемъ, за извѣстное вознагражденіе, Закона Божія въ мѣстныхъ училищахъ.

Учителя и учительницы во всѣхъ народныхъ училищахъ Архангельской губерніи обладаютъ спеціальною подготовкою къ принятой ими на себя дѣятельности. При училищахъ имѣются посильныя бібліотеки и собранія наглядныхъ учебныхъ пособій; при чемъ бібліотеки нѣкоторыхъ училищъ открыты даже и для пользованія мѣстнымъ обывателямъ.

Надзоръ за училищами, какъ и прежде, лежитъ на единственномъ на всю губернію инспекторѣ, который поэтому все учебное время почти безпрерывно находится въ разъѣздахъ; директоръ же, должность котораго собственно административная, успѣваетъ осматривать развѣ только ближайшія къ губернскому городу училища, не имѣя возможности выѣзжать на болѣе или менѣе продолжительное время, такъ какъ, въ противномъ случаѣ, былъ бы неизбѣженъ застой въ распорядительной части по управленію училищами, въ административномъ руководствѣ ими и, наконецъ, въ отчетностяхъ о состояніи ихъ. Поэтому, какъ и ранѣе сего, надзоръ за ходомъ преподаванія въ сельскихъ и уѣздныхъ городскихъ училищахъ, равно какъ за успѣхами учащихъ и отношеніемъ къ дѣлу самихъ учащихъ, продолжаетъ оставаться недостаточнымъ.

В). УЧЕНЫЯ ОБЩЕСТВА, БИБЛИОТЕКИ, МУЗЕИ.

Въ отчетномъ году исполнилось двадцать пять лѣтъ со дня основанія существующаго въ г. Архангельскѣ „Общества Архангельскихъ врачей“.

Почтенная дѣятельность Общества, подобно предшествовавшимъ годамъ, и въ 1887 году была посвящена главнымъ образомъ изученію санитарно-гигіеническихъ условій г. Архангельска и уѣздовъ губерніи и разработкѣ статистическихъ данныхъ о заболѣваемости и смертности въ губернскомъ городѣ. Въ составѣ названнаго Общества въ отчетномъ году состояло: почетныхъ членовъ 4, дѣйствительныхъ 16, корреспондентовъ 16 и сореовнвателей 6, всего 42. Какъ и въ прежніе годы Обществомъ въ отчетномъ году издано два выпуска „Протоколовъ и трудовъ Общества Архангельскихъ врачей“, которые разосланы во всѣ россійскіе университеты, иногороднія медицинскія Общества, редакціи медицинскихъ газетъ и проч.

Архангельская публичная бібліотека, соединенная съ 1872 года съ бібліотекою Губернскаго Статистическаго Комитета, находится въ завѣдываніи особаго Наблюдательнаго Комитета. Въ отчетномъ году дѣйствовавшая „Правила“ означенной бібліотеки, утвержденныя Г. Министромъ Внутреннихъ Дѣлъ 14 іюня 1872 года, замѣнены „Уставомъ“, который, по разсмотрѣніи его Наблюдательнымъ Комитетомъ и въ Общемъ годичномъ Собраніи Губернскаго Статистическаго Комитета, получилъ 17 іюля отчетнаго года утвержденіе Г. Министра Внутреннихъ Дѣлъ. Новый уставъ бібліотеки точно опредѣляетъ управленіе бібліотекою, условія подписки, по-

рядокъ выдачи книгъ и обязанности подписчиковъ, равно и самый порядокъ занятій собственно въ библиотекѣ и въ кабинетѣ для чтенія.

Подписчиковъ въ библиотекѣ въ отчетномъ году было 192 чел., уплатившихъ за право чтенія книгъ 478 р. 85 коп. Читальный залъ посѣтили въ теченіи года 4.254 муж. и 2.017 жен., всего 6.271 человекъ.

Къ 1-му января 1887 года книгъ и различныхъ изданій числилось въ библиотекѣ 5.309 названій въ 9.752 томахъ, вновь поступило въ теченіи года 84 названія въ 249 томахъ, такъ что къ 1888 году состояло 5.393 названія въ 10.001 томѣ.

Въ отчетномъ же году, 22-го августа, утвержденъ Г. Министромъ Внутреннихъ Дѣлъ уставъ новой „Технической библиотеки въ г. Архангельскѣ“, цѣль учрежденія которой доставить возможность Архангельскимъ ремесленникамъ слѣдить за развитіемъ технического и ремесленного дѣла.

Въ Архангельскомъ публичномъ музеѣ, состоящемъ въ вѣдѣніи Губернскаго Статистическаго Комитета, къ отчетному году состояло на лицо всѣхъ предметовъ 1.947; въ теченіи года поступило новыхъ 17 предметовъ, слѣдовательно къ 1-му января 1888 года всѣхъ предметовъ въ музеѣ числилось 1.964, каковое число по отдѣламъ распределяется такъ:

1) Археологія	361 предметъ.
2) Этнографія	134 —
3) Зоологія	625 —
4) Минералогія	145 —
5) Земледѣліе и сельская промышленность	550 —
6) Модели судостроенія	45 —
7) Модели жилыхъ строеній и заводовъ	8 —
8) Геральдика	8 —

Въ теченіи 1887 года музей посѣтило 454 человека.

О ПОСѢВѢ И УРОЖАѢ ХЛѢБА

въ Архангельской губерніи

ЗА 1887 ГОДЪ.

	ПОСѢЯНО			ЧЕТВЕРТЕЙ.					СНЯТО ЧЕТВЕРТЕЙ.							
	Озимой пшеницы.	Ржи.	Яровой пшеницы.	Овса.	Ячменя.	Гречихи.	Остальных яровых хлебовъ.	Картофеля.	Озимой пшеницы.	Ржи.	Яровой пшеницы.	Овса.	Ячменя.	Гречихи.	Остальных яровых хлебовъ.	Картофеля.
Архангельскій уѣздъ.																
На земляхъ владѣльческихъ	—	21	—	2	949	—	—	41	—	124	—	10	4930	—	—	159
— земляхъ крестьянскихъ обществъ	—	345	—	63	9548	—	—	1722	—	2302	—	244	44408	—	—	9267
Итого	—	366	—	65	10497	—	—	1763	—	2426	—	254	49338	—	—	9426
Холмогорскій уѣздъ.																
На земляхъ владѣльческихъ	—	28	—	—	127	—	—	14	—	112	—	—	371	—	—	56
— земляхъ крестьянскихъ обществъ	—	2639	—	185	11448	—	—	1155	—	8349	—	689	44578	—	—	5570
Итого	—	2667	—	185	11575	—	—	1169	—	8551	—	689	44949	—	—	5626
Шенкурскій уѣздъ.																
На земляхъ владѣльческихъ	—	15	—	20	9	—	—	100	—	75	—	71	35	—	—	600
— земляхъ крестьянскихъ обществъ	—	11818	—	12259	14032	—	—	3542	—	52453	—	40340	65749	—	—	18755
Итого	—	11833	—	12279	14041	—	—	3642	—	52528	—	40111	65784	—	—	19355
Пинежскій уѣздъ.																
На земляхъ владѣльческихъ	—	15	—	—	140	—	—	28	—	67	—	—	490	—	—	93
— земляхъ крестьянскихъ обществъ	—	1340	—	4	8214	—	—	375	—	4621	—	14	31826	—	—	470
Итого	—	1355	—	4	8354	—	—	403	—	4688	—	14	32316	—	—	563
Мезенскій уѣздъ.																
На земляхъ владѣльческихъ	—	—	—	—	200	—	—	20	—	—	—	—	1000	—	—	100
— земляхъ крестьянскихъ обществъ	—	347	—	—	8626	—	—	205	—	1980	—	—	42943	—	—	1006
Итого	—	347	—	—	8826	—	—	225	—	1980	—	—	43943	—	—	1106
Онежскій уѣздъ.																
На земляхъ владѣльческихъ	—	40	—	41	286	—	—	58	—	160	—	184	1287	—	—	290
— земляхъ крестьянскихъ обществъ	—	1420	—	206	7358	—	—	2439	—	4578	—	675	28090	—	—	10781
Итого	—	1460	—	247	7644	—	—	2497	—	4738	—	859	29377	—	—	11071
Кемскій уѣздъ.																
На земляхъ владѣльческихъ	—	—	—	—	—	—	—	22	—	1	—	—	1	—	—	144
— земляхъ крестьянскихъ обществъ	—	1155	—	151	2803	—	—	1304	—	5404	—	634	11497	—	—	6937
Итого	—	1155	—	151	2803	—	—	1326	—	5405	—	634	11498	—	—	7081
Кольскій уѣздъ.																
На земляхъ владѣльческихъ	—	—	—	—	—	—	—	1	—	—	—	—	—	—	—	4
— земляхъ крестьянскихъ обществъ	—	—	—	—	7	—	—	78	—	—	—	—	14	—	—	310
Итого	—	—	—	—	7	—	—	79	—	—	—	—	14	—	—	314
Всего по губерніи	—	19183	—	12931	63747	—	—	11104	—	80316	—	42861	277219	—	—	54542

LETTER

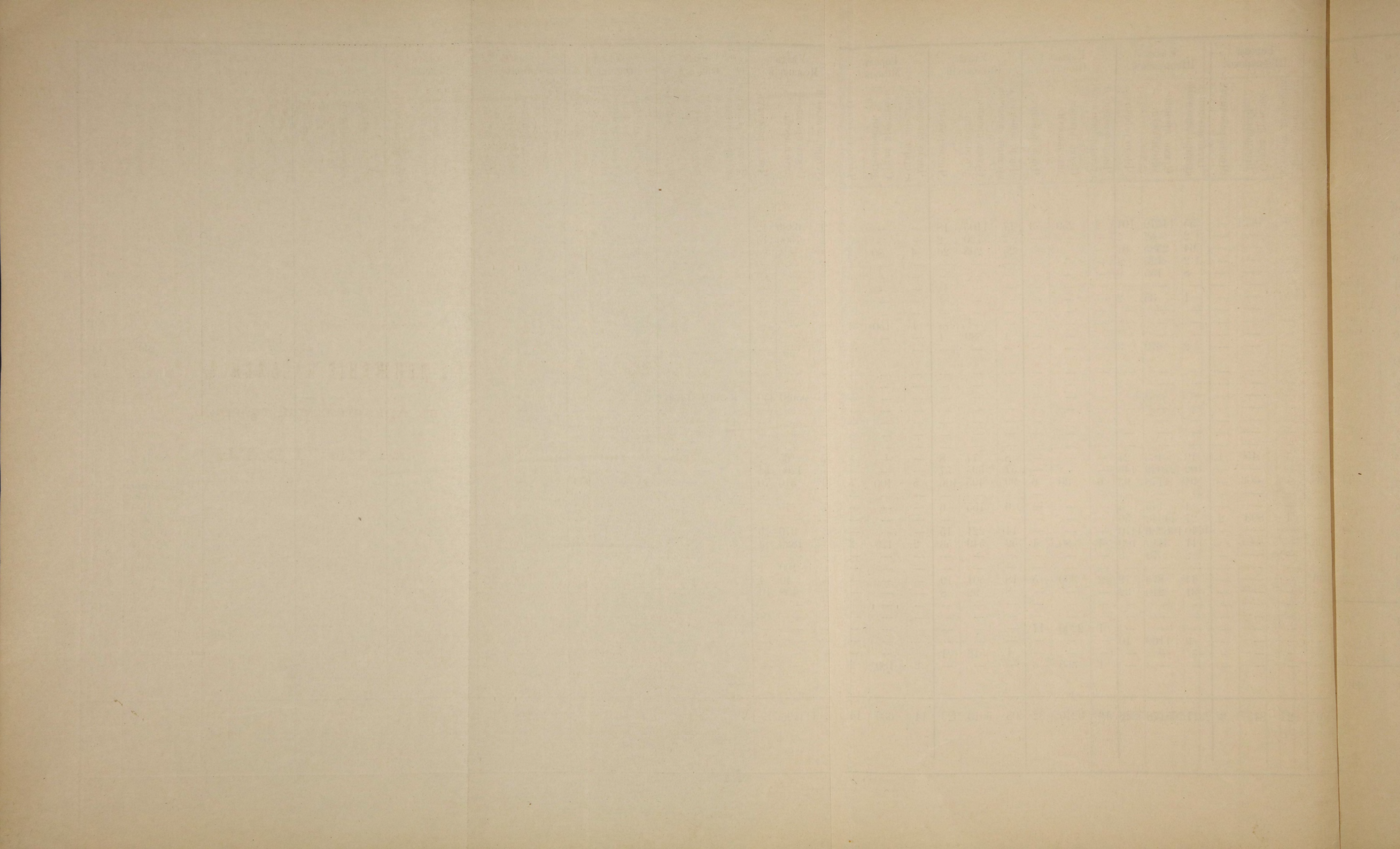
CHARTER RECEIPTS

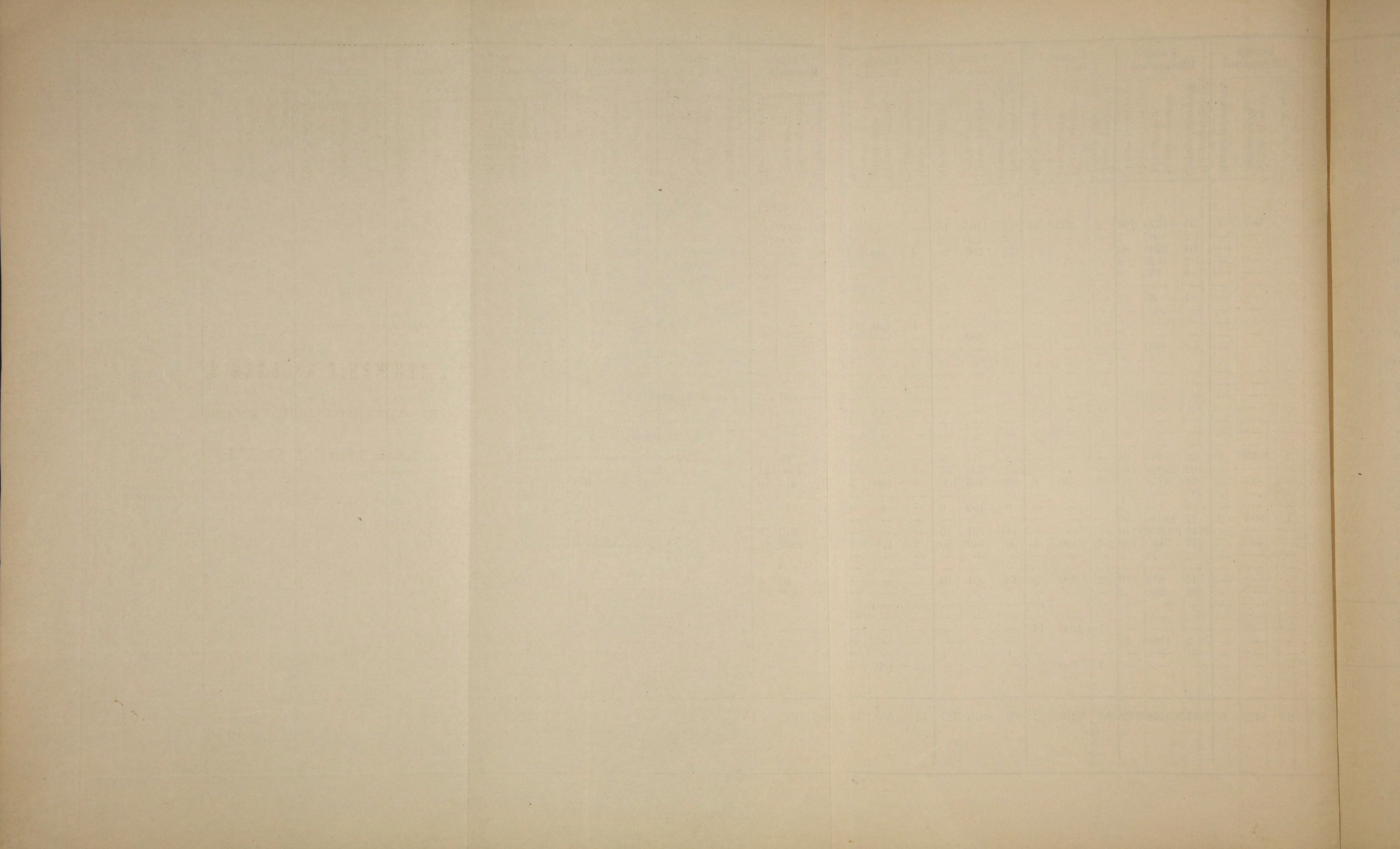
Year	Month	Day	Amount	Received of	For
1871	Jan	1	100	John Smith	Charter
1871	Feb	15	200	John Smith	Charter
1871	Mar	1	150	John Smith	Charter
1871	Apr	1	100	John Smith	Charter
1871	May	1	100	John Smith	Charter
1871	Jun	1	100	John Smith	Charter
1871	Jul	1	100	John Smith	Charter
1871	Aug	1	100	John Smith	Charter
1871	Sep	1	100	John Smith	Charter
1871	Oct	1	100	John Smith	Charter
1871	Nov	1	100	John Smith	Charter
1871	Dec	1	100	John Smith	Charter
1872	Jan	1	100	John Smith	Charter
1872	Feb	1	100	John Smith	Charter
1872	Mar	1	100	John Smith	Charter
1872	Apr	1	100	John Smith	Charter
1872	May	1	100	John Smith	Charter
1872	Jun	1	100	John Smith	Charter
1872	Jul	1	100	John Smith	Charter
1872	Aug	1	100	John Smith	Charter
1872	Sep	1	100	John Smith	Charter
1872	Oct	1	100	John Smith	Charter
1872	Nov	1	100	John Smith	Charter
1872	Dec	1	100	John Smith	Charter

О ФАБРИКАХЪ И ЗАВОДАХЪ

въ Архангельской губерніи

ВЪ 1887 ГОДУ.





ДВИЖЕНІЕ НАСЕЛЕНІЯ
въ Архангельской губерніи
ЗА 1887 ГОДЪ.

ГОРОДА и УѢЗДЫ.	Число браковъ.	Ч И С Л О Р О Д И В Ш И Х С Я.									Число умершихъ.			П р и б ы л ь или у б ы л ь.
		Законнорожденныхъ.			Незаконнорожденныхъ.	В с е г о.								
		М. п.	Ж. п.	Об. п.		М. п.	Ж. п.	Об. п.	М. п.	Ж. п.	Об. п.	М. п.	Ж. п.	
Городъ Архангельскъ	138	233	223	456	42	39	81	275	262	537	253	211	464	+ 73
Уѣздъ Архангельскій	242	695	600	1295	22	18	40	717	618	1335	373	348	721	+ 614
Городъ Холмогоры	6	12	17	29	—	2	2	12	19	31	11	3	14	+ 17
Уѣздъ Холмогорскій	245	681	670	1351	11	19	30	692	689	1381	377	364	741	+ 640
Городъ Шенкурскъ	2	8	13	21	—	1	1	8	14	22	10	11	21	+ 1
Уѣздъ Шенкурскій	631	1744	1668	3412	22	16	38	1766	1684	3450	1013	978	1991	+1459
Городъ Пинега	3	9	11	20	—	3	3	9	14	23	8	17	25	— 2
Уѣздъ Пинежскій	206	577	592	1169	15	16	31	592	608	1200	317	339	656	+ 544
Городъ Мезень	26	34	19	53	4	8	12	38	27	65	21	22	43	+ 22
Уѣздъ Мезенскій	409	1057	990	2047	45	40	85	1102	1030	2132	679	575	1254	+ 878
Городъ Онега	35	73	69	142	3	7	10	76	76	152	43	44	87	+ 65
Уѣздъ Онежскій	285	942	803	1745	11	6	17	953	809	1762	471	405	876	+ 886
Городъ Кемь	19	31	27	58	7	10	17	38	37	75	28	24	52	+ 23
Уѣздъ Кемскій	175	541	485	1026	54	58	112	595	543	1138	356	276	632	+ 506
Городъ Кола	10	20	10	30	1	1	2	21	11	32	12	14	26	+ 6
Уѣздъ Кольскій	45	135	121	256	3	4	7	138	125	263	98	62	160	+ 103
Итого въ городахъ	239	420	389	809	57	71	128	477	460	937	386	346	732	+ 205
Итого въ уѣздахъ	2238	6372	5929	12301	183	177	360	6555	6106	12661	3684	3347	7031	+5630
Всего въ губерніи	2477	6792	6318	13110	240	248	488	7032	6566	13598	4070	3693	7763	+5835

О ПОСТУПЛЕНІИ СБОРОВЪ

въ Архангельской губерніи

ЗА 1887 ГОДЪ.

РОДЫ ПОДАТЕЙ.	Слѣдовало вступить.				Вновь причисленны.				но. да. коп.	Исключено.				Взыскано.				Осталось на 1 Января 1888 года.								
	Недоимокъ.		Оклада.		Недоимокъ.		Оклада.			Недоимокъ.		Оклада.		Недоимокъ.		Оклада.		Недоимокъ.		Оклада.		Всего.				
	Руб.	Коп.	Руб.	Коп.	Руб.	Коп.	Руб.	Коп.		Руб.	Коп.	Руб.	Коп.	Руб.	Коп.	Руб.	Коп.	Руб.	Коп.	Руб.	Коп.	Руб.	Коп.			
I.																										
Подати и окладные платежи.																										
1) Бывшая оброчная подать:																										
а) Съ государственныхъ крестьянъ всѣхъ наименованій	8884	65																								
а съ присоединеніемъ къ этой суммѣ разсроченныхъ по Всемиловѣйшему Манифесту 15 Мая 1883 г. недоимокъ, подлежащихъ къ поступленію въ 1886 г., но не поступившихъ въ томъ году	293	22			7	95			5	76			5	22	42			3	957	64			3	957	64	
Въ томъ числѣ съ лицъ, причисленныхъ къ волостямъ безъ согласія оныхъ, съ личною отвѣтственностію въ платежѣ сборовъ .	14	88							5	76								9	12				9	12		
б) Съ лоцмановъ при Архангельскомъ портѣ	95	68											95	68												
и в) Съ отставныхъ нижнихъ чиновъ, поселившихся на форштадтѣ упраздненной Новгородинской крѣпости, надѣленныхъ на основаніи Высочайше утвержденного 4 Ноября 1878 года мѣнѣя Главнаго Комитета объ устройствѣ сельскаго состоянія 15-ти десятиною пропорціею земли на душу, по 96 коп. за десятину			16	50													8	29				8	21	8	21	
Итого	9273	55	16	50	7	95			5	76			5	318	10		8	29	3	957	64	8	21	3	965	85
Недоимокъ разсроченныхъ на основаніи ст. 1 пун. 2 Всемиловѣйшаго Манифеста 15 Мая 1883 года и слѣдующихъ къ поступленію въ 1887 году					3	72	87							1	93	28			1	79	59			1	79	59
2) Бывшая подушная подать.																										
Съ государственныхъ крестьянъ всѣхъ наименованій	8742	12			9	46			14	40			5	185	14			3	552	4			3	552	4	
3) Губерискій земскій сборъ.																										
1) Процентнаго сбора, съ разныхъ торговыхъ документовъ, взыскиваемаго на основаніи утвержденного 5 Февраля 1880 года мѣнѣя Государственнаго Совѣта и назначеннаго по Высочайше утвержденнымъ 9 Іюня 1887 г. смѣтамъ и раскладкамъ земскихъ повинностей на 3-хъ лѣтіе съ 1887 года:																										
а) Съ гильдейскихъ свидѣтельствъ 1-го и 2-го разрядовъ по 15% съ суммы, вносимой за нихъ въ казну. (Годовой окладъ по раскладкѣ 3825 р. 75 к.)																							3	838	38 1/2	

РОДЫ ПОДАТЕЙ.	Слѣдовало вступить.				Вновь причисленныя.				но. да. коп.	Исключено.				Взыскано.				Осталось на 1 Января 1888 года.					
	Недоимокъ.		Оклада.		Недоимокъ.		Оклада.			Недоимокъ.		Оклада.		Недоимокъ.		Оклада.		Недоимокъ.		Оклада.		Всего.	
	РУБ.	КОП.	РУБ.	КОП.	РУБ.	КОП.	РУБ.	КОП.		РУБ.	КОП.	РУБ.	КОП.	РУБ.	КОП.	РУБ.	КОП.	РУБ.	КОП.	РУБ.	КОП.	РУБ.	КОП.
12 1/2% сборъ съ земель, лѣсовъ и фабричныхъ заведеній, принадлежащихъ удѣльному вѣдомству	—	—	13711	40 1/2	—	—	938	92 1/2	—	—	—	—	—	—	23093	33	—	—	—	—	—	—	
12 1/2% сборъ съ валовой доходности фабричныхъ и заводскихъ помѣщеній, находящихся въ уѣздахъ	2757	24 1/2	19172	98 3/4	11963	1397	97 3/4	339	83	2850	65	2251	79 1/4	20606	35	285	25 1/4	9690	96 1/2	9976	21 3/4		
Сверхъ того поступило:																							
а) Пени за несвоевременный взносъ въ казну 12 1/2% сбора	—	—	—	—	—	—	11	69 1/2	—	—	—	—	—	—	17	69 1/2	—	—	—	—	—	—	
и б) Сверхъ оклада и на слѣдующій за отчетнымъ годъ	—	—	—	—	—	—	—	—	—	—	—	—	—	—	45	83 1/2	—	—	—	—	—	—	
Отмѣпеннаго съ 1881 года подушнаго губернскаго земскаго сбора, назначеннаго по прежнимъ раскладкамъ:																							
Съ податныхъ лицъ	65	41	—	—	—	—	—	—	—	—	—	65	41	—	—	—	—	—	—	—	—	—	
Съ ссыльныхъ приписанныхъ къ мѣщанскимъ обществамъ безъ согласія оныхъ:																							
По г. Пинежѣ	11	60	—	—	—	—	—	—	11	60	—	—	—	—	—	—	—	—	—	—	—	—	
По г. Холмогорамъ	37	50	—	—	—	—	—	—	34	60	—	—	2	40	—	—	—	50	—	—	—	50	
	114	51	—	—	—	—	—	—	46	20	—	—	67	81	—	—	—	50	—	—	—	50	
4) Частныя повинности.																							
6 1/2 коп. сборъ на содержаніе въ селеніяхъ училищъ и школъ	50	67 1/2	5158	40	5	19 1/4	4	6 1/4	5	9 1/2	5	79 1/4	28	92	5122	62 3/4	21	85	34	4 1/4	55	89 1/4	
Въ томъ числѣ съ лицъ, причисленныхъ къ волостямъ, безъ согласія оныхъ, съ личною отвѣтственностію въ платежѣ сборовъ	—	55 1/4	—	19 1/2	—	—	—	—	—	26	—	—	—	—	—	—	—	29 1/4	—	19 1/2	—	48 3/4	
Сверхъ оклада и на слѣдующій за отчетнымъ годъ	—	—	—	—	—	—	—	—	—	—	—	—	—	—	43	—	—	—	—	—	—	—	
Итого земскихъ повинностей, со включеніемъ 6 1/2 коп. сбора на сельскія училища	4407	77	133477	64 1/4	141	17 1/2	28694	31 3/4	397	89 3/4	6540	24 1/2	2707	59 1/4	144653	63 3/4	1433	45 1/2	10978	7 3/4	12411	53 1/4	
Сверхъ того поступило:																							
а) Пени за несвоевременный взносъ сборовъ	—	—	—	—	—	—	22	50 1/2	—	—	—	—	—	—	22	50 1/2	—	—	—	—	—	—	
и б) Сверхъ оклада и на слѣдующій за отчетнымъ годъ	—	—	—	—	—	—	—	—	—	—	—	—	—	—	80	37	—	—	—	—	—	—	

РОДЫ ПОДАТЕЙ.	Слѣдовало вступить.				Вновь причисл.				но. да. коп.	Исключено.				Взыскано.				Осталось на 1 Января 1888 года.					
	Недоимокъ.		Оклада.		Недоимокъ.		Окладъ.	Недоимокъ.		Оклада.		Недоимокъ.		Оклада.		Недоимокъ.		Оклада.		Всего.			
	РУБ.	КОП.	РУБ.	КОП.	РУБ.	КОП.	РУБ.	КОП.		РУБ.	КОП.	РУБ.	КОП.	РУБ.	КОП.	РУБ.	КОП.	РУБ.	КОП.	РУБ.	КОП.	РУБ.	КОП.
б) Процентнаго губернскаго земскаго сбора со всѣхъ торговыхъ документовъ, патентовъ по питейной части и табако-акцизныхъ свидѣтельствъ и марокъ	—	—	—	—	—	—	—	—	—	—	—	—	—	—	—	—	—	—	—	—	—	—	—
в) Сверхъ оклада и на слѣдующій годъ	—	—	—	—	—	—	—	—	—	—	—	—	—	—	—	—	—	—	—	—	—	—	—
г) За другія губерніи	—	—	—	—	—	—	—	—	—	—	—	—	—	—	—	—	—	—	—	—	—	—	—
и д) Въ льготный срокъ съ 1-го по 15-е Января 1888 г. (налогъ съ недвижимыхъ имуществъ)	—	—	—	—	—	—	—	—	—	—	—	—	—	—	—	—	—	—	—	—	—	—	—
II.																							
Ясачнаго сбора съ самоѣдъ Мезенскаго уѣзда.	1080	18	2576	—	—	—	—	—	—	150	257	1047	68	1389	75	31	—	1183	68	1214	68	37903	79 ¹ / ₄
III.																							
Другихъ разныхъ взысканій.																							
По вѣдомствамъ:																							
Министерство Военное.																							
Главнаго Интендантскаго Управленія	90	90	—	—	—	—	—	—	—	—	—	—	—	6	10	—	—	84	80	—	—	84	80
Министерство Финансовъ:																							
По Департаментамъ:																							
Государственнаго Казначейства	15354	73	—	—	—	—	7089	88	5781	92	—	—	2441	54	4127	32	7131	27	2962	56	10093	83	
Неокладныхъ Сборовъ	12862	20	—	—	—	—	7608	8	4040	13	—	—	259	10	1329	97	8562	97	6278	11	14841	8	
Таможенныхъ Сборовъ	479	69	—	—	—	—	229	93	6	—	—	—	—	—	—	—	473	69	229	93	703	62	
Торговли и Мануфактуръ	1329	5	—	—	—	—	2070	35	137	85	340	22	354	42	944	8	836	78	786	5	1622	83	
Особенной Канцеляріи по кредитной части	5418	89	—	—	—	—	10450	—	—	—	—	—	224	83	—	—	5194	6	10450	—	15644	6	
Министерство Государственныхъ Имуществъ:																							
По Лѣсному Департаменту	32396	14	—	—	—	—	10900	72	1778	44	782	34	4034	88	2699	70	26582	82	7418	68	34001	50	
Министерство Внутреннихъ Дѣлъ	228	67	—	—	—	—	516	—	37	6	—	—	114	18	191	48	77	43	324	52	401	95	
По Тюремной части	3000	65	—	—	—	—	1872	85	1379	30	9	77	325	78	441	10	1295	57	1421	98	2717	55	
По Главному Управленію Почтъ и Телеграфовъ	2264	86	—	—	—	—	118	36	—	—	—	—	—	—	115	67	2264	86	2	69	2267	55	
Министерство Юстиціи	510	33	—	—	—	—	655	18	—	—	—	—	—	—	602	—	510	33	53	18	563	51	
Сверхъ того суммъ принадлежащихъ Государственному Казначейству:																							
Земскаго капитала, находящагося въ вѣденіи Губернскаго Распорядительнаго Комитета	1307	52	—	—	—	—	1545	40	34	50	163	—	128	50	704	83	1144	52	677	57	1822	9	

**О РАСПРЕДѢЛЕНИИ НЕДОИМОКЪ ПО ГОРОДАМЪ И УѢЗДАМЪ
въ Архангельской губерніи
ЗА 1887 ГОДЪ.**

ГОРОДА И УЪЗДЫ.	Н Е Д О И М О К Ъ.																		
	По оброчнымъ пода- тямъ.		По подуш- ной подати.		По государ- ственному поземельно- му налогу.		По земскимъ повинно- стямъ.		По выкуп- нымъ пла- тежамъ.		По палогу съ недви- жимыхъ имуществъ.		По разсроч- кѣ недоп- мокъ.		По разнымъ неоклад- нымъ сбо- рамъ.		В С Е Г О.		
	РУБ.	КОП.	РУБ.	КОП.	РУБ.	КОП.	РУБ.	КОП.	РУБ.	КОП.	РУБ.	КОП.	РУБ.	КОП.	РУБ.	КОП.	РУБ. П.	КОП.	
Городъ Архангельскъ	—	—	—	—	—	—	—	465	64	—	—	130	67	—	—	—	—	596	31
Уѣздъ Архангельскій	8	21	—	—	2	85	6872	8 ¹ / ₄	30	1	33	50	—	—	35203	63	42150	28 ¹ / ₄	
Городъ Холмогоры	—	—	—	—	—	—	—	50	—	—	—	—	—	—	—	—	—	—	50
Уѣздъ Холмогорскій	2288	29	1505	46	22	50	1273	¹ / ₂	2560	20	—	—	1	92	5496	45	13147	82 ¹ / ₂	
Городъ Шенкурскъ	—	—	—	—	—	—	—	—	—	—	—	—	—	—	—	—	—	—	—
Уѣздъ Шенкурскій	—	—	—	—	—	—	303	52	7130	47	—	—	—	—	11427	51	18861	50	
Городъ Пинега	—	—	—	—	—	—	—	—	—	—	—	—	—	—	—	—	—	—	—
Уѣздъ Пинежскій	—	—	—	—	—	—	7	27	792	89	—	—	—	—	14866	21	15666	37	
Городъ Мезень	—	—	—	—	—	—	—	—	—	—	100	—	—	—	—	—	100	—	
Уѣздъ Мезенскій	—	—	—	—	—	—	1569	50 ¹ / ₂	938	16	—	—	—	—	3448	4	5955	70 ¹ / ₂	
Городъ Онега	—	—	—	—	—	—	94	18	—	—	527	30	—	—	—	—	621	48	
Уѣздъ Онежскій	—	—	—	—	—	—	1421	70	1527	34	—	—	—	—	3668	18	6617	22	
Городъ Кемь	—	—	—	—	—	—	77	94 ¹ / ₂	—	—	1050	79	—	—	—	—	1128	73 ¹ / ₂	
Уѣздъ Кемскій	1663	47	1974	94	16	33	287	87 ¹ / ₄	1526	62	—	—	177	67	4756	4	10402	94 ³ / ₄	
Городъ Кола	—	—	—	—	—	—	—	—	—	—	—	—	—	—	—	—	—	—	
Уѣздъ Кольскій	5	88	71	64	—	59	38	30 ³ / ₄	189	88	—	—	—	—	8592	34	8898	63 ³ / ₄	
Итого	3965	85	3552	4	42	27	12411	53 ¹ / ₄	14695	57	1842	26	179	59	87458	40	124147	51 ¹ / ₄	
Сверхъ того:																			
Ясачнаго сбора Кабинета ЕГО ВЕЛИЧЕСТВА	—	—	—	—	—	—	—	—	—	—	—	—	—	—	—	—	1214	68	
																	125362	19 ¹ / ₄	

О ЧИСЛѢ И РОДѢ ПРЕСТУПЛЕНІЙ
въ Архангельской губерніи
ВЪ 1887 ГОДУ.

РОДЪ ПРЕСТУПЛЕНІЙ.	Число преступленій.	ВЪ ТОМЪ										ЧИСЛЪ.						ВОЗРАСТЪ ПРЕСТУПНИКОВЪ.														
		Число осужденныхъ.		Дворянъ посто- ственныхъ.		Дворянъ лич- ныхъ.		Почетныхъ граж- данъ и купцовъ.		Мѣщанъ.		Крестьянъ.		Военнаго сословія.		Другихъ сословіи.		Ниже 17 лѣтъ.		Отъ 17 до 20 лѣтъ.		Отъ 21—30 лѣтъ.		Отъ 31—40 лѣтъ.		Отъ 41—50 лѣтъ.		Отъ 51—60 лѣтъ.		Свыше 60 лѣтъ.		
		м.	ж.	м.	ж.	м.	ж.	м.	ж.	м.	ж.	м.	ж.	м.	ж.	м.	ж.	м.	ж.	м.	ж.	м.	ж.	м.	ж.	м.	ж.	м.	ж.	м.	ж.	
Противъ вѣры и ограждающихъ оную постановленій (ст. 176—240 Улож.)	21	12	4	—	—	1	—	—	1	1	—	6	1	1	—	3	2	—	—	—	—	4	1	4	2	4	1	—	—	—	—	
Противъ порядка управленія (ст. 262—328 Улож.)	589	326	82	—	—	9	—	—	16	1	85	166	48	21	9	29	7	2	—	—	24	6	11	30	84	25	65	11	27	8	12	2
По службѣ государственной и общественной (ст. 339—505 Улож.).	311	88	—	—	—	9	—	—	4	—	2	70	—	1	—	2	—	—	—	—	2	—	20	—	35	—	15	—	12	—	4	—
Противъ постановленій о повинностяхъ государственныхъ и земскихъ (ст. 506—547 Улож.).	4	3	—	—	—	—	—	—	—	—	3	—	—	—	—	—	—	—	—	—	—	—	—	—	3	—	—	—	—	—	—	—
Противъ имущества и доходовъ казны (ст. 548—830 Улож.).	201	136	42	—	—	—	—	—	1	—	36	91	32	7	1	1	2	—	—	—	—	17	9	39	17	54	13	22	—	4	3	
Противъ общественнаго благоустройства и благочинія (ст. 831—1404 Улож.).	798	623	128	2	—	9	5	21	6	175	4	315	53	46	14	55	8	2	—	—	29	5	184	29	182	44	150	30	56	15	20	5
Противъ законовъ о состояніяхъ (ст. 1405—1448 Улож.).	5	3	—	—	—	—	—	—	—	1	—	2	—	—	—	—	—	—	—	—	—	—	—	—	3	—	—	—	—	—	—	—
Противъ жизни, здравія, свободы и чести частныхъ лицъ (ст. 1449—1548 Улож.).	540	302	97	5	—	18	5	15	1	107	2	124	49	10	16	23	—	3	—	—	17	6	104	37	124	39	29	11	16	3	9	1
Противъ правъ семейственныхъ (ст. 1549—1600 Улож.).	10	6	1	—	—	—	—	—	—	1	—	5	—	—	1	—	—	—	—	—	1	—	4	—	1	1	—	—	—	—	—	—
Противъ собственности частныхъ лицъ (ст. 1601—1711 Улож.).	907	480	116	1	—	5	—	7	—	146	40	256	73	16	1	49	2	19	—	—	75	10	157	47	130	37	58	15	28	7	13	—
ВСЕГО ВЪ ГУБЕРНІИ.	3386	1979	470	8	—	51	10	64	9	557	13	1035	256	102	42	162	21	26	—	—	148	27	602	153	605	165	375	81	161	33	62	11

О ПОЖАРАХЪ

въ Архангельской губерніи

ЗА 1887 ГОДЪ.

ГОРОДА И УѢЗДЫ.	Въ зимніе мѣсяцы.			Въ весенніе мѣсяцы.			Въ лѣт- ніе мѣсяцы.	Въ осенніе мѣсяцы.			Всего въ году.			Причины пожаровъ.						
	Число пожаровъ.	Число погорѣ- шихъ дворовъ.	Сумма убытка.	Число пожаровъ.	Число погорѣ- шихъ дворовъ.	Сумма убытка.		Число пожаровъ.	Число погорѣ- шихъ дворовъ.	Сумма убытка.	Число пожаровъ.	Число погорѣ- шихъ дворовъ.	Сумма убытка.	Отъ молніи.	Отъ дурнаго уст- ройства печей и трубъ.	Отъ неосторож- ности.	Отъ поджога.	Отъ другихъ причинъ.		
Городъ Архангельскъ	4	4	100	—	—	—	3	4	11632	4	4	445	11	12	12177	—	6	2	3	—
Уѣздъ Архангельскій	11	11	19818	—	—	—	2	2	30	8	8	902	21	21	20750	—	14	3	2	2
Городъ Холмогоры	—	—	—	—	—	—	—	—	—	—	—	—	—	—	—	—	—	—	—	—
Уѣздъ Холмогорскій	9	6	285	18	14	375	5	6	1441	4	2	52	36	28	2153	—	1	6	—	29
Городъ Шенкурскъ	—	—	—	—	—	—	—	—	—	—	—	—	—	—	—	—	—	—	—	—
Уѣздъ Шенкурскій	9	9	1230	10	10	146	4	4	40	71	74	2697	94	97	4113	—	60	13	1	20
Городъ Пинега	—	—	—	—	—	—	—	—	—	1	1	100	1	1	100	—	—	—	—	1
Уѣздъ Пинежскій	4	4	370	2	2	45	—	—	—	5	5	175	11	11	590	—	—	7	—	4
Городъ Мезень	—	—	—	—	—	—	—	—	—	—	—	—	—	—	—	—	—	—	—	—
Уѣздъ Мезенскій	1	1	185	1	1	—	1	1	—	7	7	536	10	10	721	—	4	—	—	6
Городъ Опега	1	1	300	—	—	—	—	—	—	—	—	—	1	1	300	—	—	1	—	—
Уѣздъ Онежскій	9	9	1170	3	3	50	2	12	6020	12	14	1123	26	38	8363	—	16	8	1	1
Городъ Кемь	1	—	—	1	—	10	1	—	200	—	—	—	3	—	210	—	—	—	—	3
Уѣздъ Кемскій	9	9	4215	2	2	510	10	15	2950	2	2	500	23	28	8175	1	10	4	—	8
Городъ Кола	—	—	—	—	—	—	—	—	—	1	1	1	1	1	1	—	1	—	—	—
Уѣздъ Кольскій	—	—	—	—	—	—	—	—	—	—	—	—	—	—	—	—	—	—	—	—
Итого { по городамъ	6	5	400	1	—	10	4	4	11832	6	6	546	17	15	12788	—	7	3	3	4
{ — уѣздамъ	52	49	27273	36	32	1126	24	40	10481	109	112	5985	221	233	44865	1	105	41	4	70
Всего по губерніи	58	54	27673	37	32	1136	28	44	22313	115	118	6531	238	248	57653	1	112	44	7	74

Приложение къ ведомости № 6.

ОБЪ УСТРОЙСТВѢ ПОЖАРНОЙ ЧАСТИ

ВЪ ГОРОДАХЪ

Архангельской губерніи

ЗА 1887 ГОДЪ.

Г О Р О Д А.

Г О Р О Д А.	Брантмистеровъ.	Машинистовъ.	Помощникъ брантмистеровъ.	Рабочихъ.	Лошадей съ упряжью.			Паровыхъ машинъ.	Трубъ.	Къ нимъ рукавовъ.	Дрогъ.		Бочекъ.		Чановъ.	У шатовъ.	Ведеръ.	Спасательныхъ парусозъ.	Лѣтницъ.	Багровъ.	Топоровъ.	Что стоитъ	
					Принадлежащихъ городу.	Содержимыхъ по найму.	Выставленныхъ по наряду.				Зимнихъ.	Лѣтнихъ.	На зимнемъ ходу.	На лѣтнемъ ходу.								содержаніе	
																						руб.	коп.
Архангельскъ	1	1	3	66	49	—	—	1	9	51	—	7	12	16	—	—	32	3	14	48	32	17907	94
Холмогоры	—	—	—	2	—	2	—	—	5	6	5	5	2	—	1	2	5	—	3	11	6	120	—
Шенкурскъ	—	—	—	2	2	—	—	—	4	4	6	6	8	—	1	2	13	—	4	9	8	369	67
Пинега	1	—	—	2	—	—	2	—	2	3	6	6	—	2	—	9	2	4	7	4	4	88	77
Мезень	1	—	—	4	2	—	—	—	2	2	3	3	3	—	2	3	6	—	2	7	6	56	3
Онега	—	—	—	2	—	2	—	—	2	4	5	5	2	—	—	17	—	1	6	10	10	550	—
Кемь	—	—	—	2	—	—	—	—	5	5	5	4	2	—	5	—	14	—	2	13	10	190	—
Кола	—	—	—	—	—	—	—	—	—	—	—	—	—	—	—	—	—	—	—	—	—	—	—
Итого	3	1	3	80	53	4	2	1	29	75	30	36	45	11	7	96	5	30	101	76	19282	41	

Year	1890	1891	1892	1893	1894	1895	1896	1897	1898	1899	1900
1890	1	2	3	4	5	6	7	8	9	10	11
1891	12	13	14	15	16	17	18	19	20	21	22
1892	23	24	25	26	27	28	29	30	31	32	33
1893	34	35	36	37	38	39	40	41	42	43	44
1894	45	46	47	48	49	50	51	52	53	54	55
1895	56	57	58	59	60	61	62	63	64	65	66
1896	67	68	69	70	71	72	73	74	75	76	77
1897	78	79	80	81	82	83	84	85	86	87	88
1898	89	90	91	92	93	94	95	96	97	98	99
1899	100	101	102	103	104	105	106	107	108	109	110
1900	111	112	113	114	115	116	117	118	119	120	121

Вѣдомость № 7.

О НАСИЛЬСТВЕННЫХЪ И СЛУЧАЙНЫХЪ СМЕРТЯХЪ

въ Архангельской губерніи

ЗА 1887 ГОДЪ.

THE UNIVERSITY OF CHICAGO
DEPARTMENT OF CHEMISTRY
P. F. 1891 1027

**О ЧИСЛѢ УЧЕБНЫХЪ ЗАВЕДЕНІЙ И УЧАЩИХСЯ ВЪ НИХЪ
въ Архангельской губерніи
ВЪ 1887 ГОДУ.**

