

31010

Министерство Финансовъ.

МАТЕРІАЛЫ КЪ ПЕРЕСМОТРУ РУССКО-ГЕРМАНСКАГО ТОРГОВАГО ДОГОВОРА.

С. С. АНТОНОВЪ.

~~38696~~

**Льготныя правила**  
**о привозѣ изъ заграницы упаковки**  
**для**  
**отпускныхъ русскихъ товаровъ.**



С - ПЕТЕРБУРГЪ.

Типографія Ред. період. изд. Министерства Ф-въ.  
1913.

100

31010.

Министерство Финансовъ.

МАТЕРІАЛЫ КЪ ПЕРЕСМОТРУ РУССКО-ГЕРМАНСКАГО ТОРГОВАГО ДОГОВОРА.

С. С. АНТОНОВЪ.

Оглавление

~~2012/~~  
~~2012/~~

**Льготныя правила**  
**о привозѣ изъ заграницы упаковки**  
**для**  
**отпускныхъ русскихъ товаровъ.**



С - ПЕТЕРБУРГЪ.

Типографія Ред. период. изд. Министерства Ф-ва.  
1913.



Библиотека ИИФ СССР

39

К

Министерство Финансов

Материалы по предмету Russo-Germanische Handelsverträge

С. С. Антонов

Удостоверение

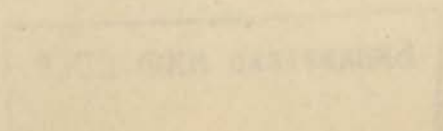
о приеме на работу

86318

отпускных листов



С. С. Антонов  
1913



## Оглавленіе.

	Стр.
Мѣшки, привозимые для наполненія ихъ отпускнымъ товаромъ . . . . .	1
Обратно ввозимые мѣшки . . . . .	9
Финляндскіе мѣшки . . . . .	21
Ящики, корзины и др. тара . . . . .	22
Жестянки для нефтяныхъ продуктовъ . . . . .	28
Ящики для вывоза яицъ . . . . .	31
Буковая клепка . . . . .	33

# Отделение

1	Министерство внутренних дел
2	Содержание
3	Содержание
4	Содержание
5	Содержание
6	Содержание
7	Содержание
8	Содержание
9	Содержание
10	Содержание
11	Содержание
12	Содержание
13	Содержание
14	Содержание
15	Содержание
16	Содержание
17	Содержание
18	Содержание
19	Содержание
20	Содержание
21	Содержание
22	Содержание
23	Содержание
24	Содержание
25	Содержание
26	Содержание
27	Содержание
28	Содержание
29	Содержание
30	Содержание
31	Содержание
32	Содержание
33	Содержание
34	Содержание
35	Содержание
36	Содержание
37	Содержание
38	Содержание
39	Содержание
40	Содержание
41	Содержание
42	Содержание
43	Содержание
44	Содержание
45	Содержание
46	Содержание
47	Содержание
48	Содержание
49	Содержание
50	Содержание
51	Содержание
52	Содержание
53	Содержание
54	Содержание
55	Содержание
56	Содержание
57	Содержание
58	Содержание
59	Содержание
60	Содержание
61	Содержание
62	Содержание
63	Содержание
64	Содержание
65	Содержание
66	Содержание
67	Содержание
68	Содержание
69	Содержание
70	Содержание
71	Содержание
72	Содержание
73	Содержание
74	Содержание
75	Содержание
76	Содержание
77	Содержание
78	Содержание
79	Содержание
80	Содержание
81	Содержание
82	Содержание
83	Содержание
84	Содержание
85	Содержание
86	Содержание
87	Содержание
88	Содержание
89	Содержание
90	Содержание
91	Содержание
92	Содержание
93	Содержание
94	Содержание
95	Содержание
96	Содержание
97	Содержание
98	Содержание
99	Содержание
100	Содержание

Вопросъ объ упаковкѣ отпускныхъ товаровъ въ нашей экспортной торговлѣ имѣетъ весьма существенное значеніе, такъ какъ при сравнительной дешевизнѣ предметовъ нашего отпуска стоимость упаковки ложится на товаръ большимъ дополнительнымъ расходомъ. Въ виду этого нашимъ правительствомъ съ половины восьмидесятыхъ годовъ прошлаго вѣка принимается рядъ мѣръ къ облегченію экспортеровъ возможности получать изъ заграницы необходимую имъ дешевую упаковку для отпускныхъ товаровъ. Мѣры эти касались главнымъ образомъ привоза къ намъ мѣшковъ какъ иностранныхъ, доставляемыхъ въ Россію для наполненія ихъ отпускными товарами, такъ и мѣшковъ, вывозимыхъ изъ Россіи съ товаромъ и возвращаемыхъ обратно на внутренній рынокъ порожними. Кромѣ того принимались мѣры къ льготному пропуску другихъ видовъ упаковки (бочекъ, ящиковъ и т. д.) и даже къ привозу къ намъ иностраннаго матеріала (жестъ, желѣзо) для выработки изъ него упаковки для отпускныхъ продуктовъ русскаго производства. Всѣ эти мѣры носили, главнымъ образомъ, временный характеръ и, по мѣрѣ истеченія сроковъ ихъ дѣйствія, вновь возобновлялись.

Изъ всѣхъ видовъ упаковки, привозимыхъ къ намъ на льготномъ основаніи, по значенію своему для нашего экспорта первое мѣсто нужно отнести мѣшкамъ.

Мѣшки, привозимые для наполненія ихъ отпускнымъ товаромъ.

Въ видахъ покровительства нашей мѣшечной промышленности Высочайше утвержденнымъ 12 мая 1881 г. мнѣніемъ Государственнаго Совѣта на привозимые изъ заграницы джутовые и холщевые мѣшки была установлена, вмѣсто взимавшейся ранѣе пошлины въ 30 к. съ пуда, ставка въ размѣрѣ 2 р. золотомъ съ пуда, въ ближайшее время увеличенная затѣмъ до 2 р. 40 к. зол. Затѣмъ, для предотвращенія водворенія иностранныхъ мѣшковъ подъ видомъ русскихъ, отправляемыхъ за границу съ отпускными товарами и ввозимыхъ обратно, 17 ноября 1882 г. послѣдовало Высочайше утвержденное

мнѣніе Государственнаго Совѣта объ очисткѣ указанною пошлиною всякихъ мѣшковъ изъ-подъ русскихъ вывозныхъ товаровъ, возвращающихся изъ заграницы порожними. При этомъ тѣмъ же закономъ 17 ноября 1882 г. былъ разрѣшенъ временно безпошлинный обратный ввозъ изъ заграницы всякихъ мѣшковъ, отправленныхъ туда съ отпускными товарами, по свидѣтельствамъ таможенъ до 1 августа 1883 г., съ тѣмъ, чтобы мѣшки эти были возвращаемы на имена отправителей вывезенныхъ въ нихъ товаровъ чрезъ тѣ же таможни, чрезъ которыя были выпущены, и притомъ въ теченіе одного мѣсяца со времени вывоза ихъ заграницу, а также въ количествѣ не болѣе 75% вывезеннаго ихъ числа.

Изложенныя мѣры не остались безъ благопріятнаго вліянія на развитіе мѣшечнаго производства у насъ въ 80-хъ годахъ, но производство это попрежнему сосредоточивалось, главнымъ образомъ, въ районѣ верхней Волги, вслѣдствіе чего западныя и южныя мѣстности Европейской Россіи испытывали сильный недостатокъ въ мѣшкахъ при отпускѣ заграницу зерновыхъ продуктовъ, тѣмъ болѣе, что этотъ отпускъ быстро возрасталъ, составляя въ 1883 г. 349 милл. п. противъ 205 милл. въ среднемъ за 1880 и 1881 гг. Усиленный спросъ на мѣшки поднялъ рыночныя цѣны на нихъ до 50 и болѣе копѣекъ за штуку, между тѣмъ какъ иностранныя мѣшки той же вмѣстимости обходились 18—22 к. штука. Это обстоятельство, а также невозможность для судовъ, приходящихъ въ наши порты во время усиленной экспортной дѣятельности, запастись въ короткое время въ потребномъ для нихъ количествѣ мѣшками русскаго происхожденія, вынуждали судохозяевъ всыпать доставленное на бортъ русское зерно въ иностранныя мѣшки, вывозимые обратно заграницу, а потому не облагавшіеся пошлиною. Но этотъ порядокъ создавалъ необходимость исполненія надъ привозимыми изъ заграницы мѣшками цѣлаго ряда таможенныхъ обрядностей, установленныхъ для обратнаго отвоза иностранныхъ товаровъ, что создавало задержку въ отпускѣ нашего хлѣба.

Въ виду жалобъ, поступающихъ отъ экспортеровъ на затрудненія и неудобства отъ этого порядка, Министерство Финансовъ въ 1886 г. вошло въ Комитетъ Министровъ съ представленіемъ о допущеніи нѣкоторыхъ облегченій въ таможенныхъ формальностяхъ при привозѣ изъ заграницы мѣшковъ, на что послѣдовало Высочайшее соизволеніе 15 августа 1886 г. Согласно этому Высочайшему повелѣнію и изданнымъ въ развитіе его правиламъ, облегченіе состояло главнымъ образомъ въ освобожденіи судохозяевъ отъ обязательнаго представленія объявленій на мѣшки, привозимые на судахъ и предназначенные для насыпки нашего хлѣба, а также въ доз-



воленіи хранить такіе мѣшки до нагрузки ихъ зерномъ на самомъ суднѣ, безъ передачи въ пакгаузы таможни, какъ это требовалось раньше. Затѣмъ, въ 1887 г., выяснилось, что порядокъ, установленный по Высочайшему повелѣнію 15 августа 1886 г., не даетъ необходимыхъ облегченій для пассажирскихъ пароходовъ, вывозящихъ нашъ хлѣбъ изъ черноморскихъ портовъ въ Турцію, такъ какъ пароходы эти не могутъ производить пересыпки хлѣба на палубѣ, а потому лишены возможности пользоваться заграничными беспошлинными мѣшками. Въ виду этого Министерство Финансовъ испросило черезъ Комитетъ Министровъ Высочайшее повелѣніе, послѣдовавшее 29 іюля 1887 г., на разрѣшеніе въ видѣ опыта въ портахъ Чернаго и Азовскаго морей производить на берегу, въ мѣстахъ, для сего избранныхъ управляющими таможнями и находящихся въ постоянномъ вѣдѣніи таможенныхъ учрежденій, пересыпку отправляемаго за границу зернового хлѣба въ привезенные въ эти порты иностранные мѣшки безъ взысканія за нихъ пошлины.

Изложенныя выше мѣры, направленныя къ облегченію экспорта нашего зерна, не давали, однако, необходимой льготы въ полученіи беспошлинной упаковки для вывозимой за границу муки, такъ какъ удобная для зернового хлѣба пересыпка его въ портахъ въ заграничные мѣшки на судахъ непригодна по самому своему характеру для муки, надлежащая набивка которой въ мѣшки можетъ имѣть мѣсто лишь на мельницахъ или въ складахъ.

Введенная на мѣшки пошлина значительно повысила экспортные расходы на нашу муку. Мѣшокъ, вмѣщающій 6 п. муки, вѣситъ около 2 ф., и пошлина на него вмѣстѣ съ экспедиціонными расходами составляетъ около 16½ к., что на пудъ экспортной муки ложилось дополнительнымъ расходомъ въ количествѣ 2¾ к., а въ отношеніи мучныхъ отбросовъ, вмѣщающихся въ мѣшкахъ въ количествѣ 4½ п., расходъ этотъ опредѣлялся въ 3⅔ к. на пудъ. Такой накладной расходъ былъ безусловно тяжелъ для нашей мукомольной промышленности, вынужденной получать изъ заграницы джутовые мѣшки для того, чтобы отправлять туда товаръ въ привычной для заграничнаго покупателя упаковкѣ. Въ виду изложеннаго прибалтійскіе мукомолы обратились въ Министерство Финансовъ съ ходатайствомъ о предоставленіи имъ, подобно тому, какъ это допущено уже въ Германіи, такого порядка, при коемъ заготовленная ими для вывоза за границу мука могла быть отправляема изъ русскихъ портовъ Балтійскаго моря въ заграничныхъ мѣшкахъ безъ оплаты ихъ пошлиною.

Между тѣмъ истекалъ срокъ дѣйствія Высочайше утвержденного 29 іюля 1887 г. положенія Комитета Министровъ о льготѣ по пересыпкѣ отпускного зерна въ нашихъ черноморскихъ портахъ въ за-

граничные мѣшки, и со стороны заинтересованныхъ въ продленіи этой мѣры лицъ стали также поступать ходатайства о дальнѣйшемъ продленіи упомянутой льготы. Въ виду этихъ ходатайствъ и такъ какъ со стороны представителей мѣшечной промышленности въ Министерство Финансовъ не поступало никакихъ заявленій и жалобъ на подрывъ отъ этихъ льготъ ихъ производству, то Министерствомъ Финансовъ было испрошено чрезъ Комитетъ Министровъ послѣдовавшее 26 іюня 1888 г. Высочайшее повелѣніе: 1) на возобновленіе срокомъ по 1 января 1890 г. дѣйствія предоставленной по Высочайшему повелѣнію 29 іюля 1887 г. льготы по нагрузкѣ отпускного хлѣба въ зернѣ въ иностранные мѣшки въ портахъ Чернаго и Азовскаго морей съ распространеніемъ мѣры этой и на порты Балтійскаго моря, разрѣшивъ на тѣхъ же основаніяхъ и на тотъ же срокъ производство нагрузки въ иностранные мѣшки отпускной муки въ портахъ Балтійскаго, Чернаго и Азовскаго морей, и 2) на предоставленіе Министру Финансовъ установленія фактическаго контроля за этой операціей и мѣръ надзора за неводвореніемъ иностранныхъ мѣшковъ на внутреннее потребленіе беспошлинно.

Въ виду истеченія съ 1 января 1890 г. льготъ по беспошлинному пропуску мѣшковъ для вывоза хлѣба владѣльцы русскихъ мѣшечныхъ фабрикъ обратились въ Министерство Финансовъ съ ходатайствомъ о невозобновленіи съ указаннаго срока льготъ по пропуску заграничныхъ мѣшковъ, причемъ въ своемъ ходатайствѣ объясняли, что при введеніи льготы по пропуску мѣшковъ при хорошемъ спросѣ и хорошихъ цѣнахъ на мѣшки на внутреннемъ рынкѣ вліяніе этихъ мѣръ не было для мѣшечной промышленности чувствительнымъ. Съ сокращеніемъ отпускной торговли потребность въ мѣшкахъ значительно уменьшилась, улучшеніе же нашего денежнаго курса облегчило доступъ къ намъ иностранныхъ мѣшковъ. Въ результатѣ цѣны на мѣшки внутренняго производства какъ на холщевые, такъ и на джутовые, понизились, что вліяетъ разорительно на русское мѣшечное производство.

Съ другой стороны, въ интересахъ поддержанія нашей отпускной хлѣбной торговли, экспортеры ходатайствовали о заблаговременномъ возобновленіи истекавшихъ съ 1 января 1890 г. льготъ по пропуску упаковки. Безъ этой мѣры огромный вывозъ хлѣбовъ въ 1887 и 1888 гг. встрѣтилъ бы большія затрудненія, такъ какъ наше отечественное мѣшечное производство въ это время удовлетворяло лишь потребности внутреннихъ оборотовъ хлѣбомъ, въ портовыхъ же городахъ и въ пограничныхъ мѣстностяхъ по западной сухопутной границѣ это производство было столь ограничено, что вывозъ всего нашего хлѣба исключительно въ мѣшкахъ русскаго изготовленія представлялся

весьма затруднительнымъ. При этомъ цѣны на наши мѣшки были болѣе чѣмъ вдвое выше иностранныхъ, вслѣдствіе чего при обратномъ ввозѣ ихъ и оплатѣ полнымъ окладомъ установленной пошлины накладной расходъ на отпускной хлѣбъ достигалъ бы значительныхъ размѣровъ.

Облегченіе вывоза хлѣбовъ, въ особенности усиленіе вывоза муки, имѣетъ весьма большое значеніе для отечественнаго народнаго хозяйства, а такъ какъ при развитіи конкуренціи на заграничныхъ хлѣбныхъ рынкахъ дальнѣйшее правильное развитіе нашей хлѣбной торговли представлялось возможнымъ только при наличности льготъ по ввозу упаковки, Министерство Финансовъ въ декабрѣ 1889 г. вошло въ Комитетъ Министровъ съ представленіемъ о продленіи и на дальнѣйшее время льготъ по пропуску мѣшковъ для экспорта хлѣбныхъ продуктовъ. Заключение Комитета Министровъ о продленіи испрашиваемой льготы на срокъ до 1 января 1895 г. было Высочайше утверждено 13 декабря 1889 г.

Въ виду истеченія срока дѣйствія этихъ льготъ, въ концѣ 1894 г. Министерство Финансовъ вновь испросило чрезъ Комитетъ Министровъ послѣдовавшее 9 декабря 1894 г. Высочайшее повелѣніе на продленіе льготъ по нагрузкѣ отпускного хлѣба въ зернѣ и мукѣ въ иностранные мѣшки въ портахъ Чернаго, Азовскаго и Балтійскаго морей до 1 января 1898 г., каковая льгота по Высочайше утвержденному 12 сентября 1896 г. положенію Комитета Министровъ была распространена на тотъ же срокъ и на вывозъ хлѣбовъ изъ портовъ Бѣлаго моря.

При испрошеніи Высочайшаго повелѣнія на продленіе льготъ по насыпкѣ нашего отпускного хлѣба въ иностранные мѣшки Министерство Финансовъ указывало, что при разрѣшеніи насыпки въ портахъ отпускного хлѣба въ иностранные мѣшки наши экспортеры освобождаются отъ участія въ заготовкѣ мѣшковъ для перевозки хлѣба изъ русскихъ портовъ за границу, и расходы на это, производимые судовщиками, доставляющими такіе мѣшки на самомъ суднѣ, входятъ въ фрахтовые платежи и падаютъ на заграничныхъ покупателей нашего хлѣба, въ виду чего пользованіе именно этимъ облегченіемъ имѣетъ весьма большое значеніе для отпуска хлѣба моремъ.

Новыя продленія льготы по ввозу мѣшковъ послѣдовали сначала до 1 января 1904 г., согласно Высочайше утвержденному 28 ноября 1897 г. положенію Комитета Министровъ, съ распространеніемъ этой льготы на вывозъ хлѣба въ Финляндію и въ русскіе порты Тихаго океана, а затѣмъ до 1 января 1906 г.—Согласно Высочайше утвержденнымъ 24 января и 19 декабря 1904 г. положеніямъ Комитета Министровъ.

Въ виду возникшаго затѣмъ спроса на нашъ сахаръ въ Японіи, куда онъ долженъ быть доставляемъ по условіямъ мѣстнаго рынка въ мѣшкахъ вмѣстимостью въ 3 п. 5 ф., тогда какъ прибывающій въ Одессу съ заводовъ сахаръ обыкновенно бываетъ упакованъ въ 6-пудовые мѣшки, сахарные экспортеры ходатайствовали о предоставленіи имъ права пересыпки въ портахъ вывозимаго за границу сахара въ заграничные мѣшки безъ оплаты ихъ пошлиною на тѣхъ же основаніяхъ, какъ это допускается для муки. Кромѣ того въ Министерство Финансовъ поступали ходатайства объ установленіи безпошлиннаго обратнаго привоза изъ заграницы предметовъ упаковки, кои были вывезены за границу, кромѣ продуктовъ сельскаго хозяйства, также и съ продуктами и издѣліями другихъ отраслей промышленности, какъ-то: упаковки изъ подъ сахара, пробочныхъ опилокъ, птичьяго пера, костяного угля и т. п.

Въ виду этихъ ходатайствъ, а также вслѣдствіе истеченія къ 1 января 1906 г. срока дѣйствія льготъ по пропуску упаковки для нѣкоторыхъ товаровъ, Министръ Торговли и Промышленности въ ноябрѣ 1905 г. вошелъ въ Государственный Совѣтъ съ представленіемъ, въ коемъ, признавая необходимымъ сохраненіе существующихъ уже льготъ относительно упаковки для отпускныхъ товаровъ, полагалъ, между прочимъ, временно на 5 лѣтъ продолжить дѣйствіе постановленій о пересыпкѣ въ портахъ хлѣба въ зернѣ и мукѣ въ иностранные мѣшки для вывоза его за границу, въ Финляндію и въ русскіе порты Тихаго океана (прим. къ ст. 475 уст. тамож.) и распространить эту льготу на сахаръ, вывозимый за границу и въ русскіе порты Тихаго океана и въ Финляндію съ сохраненіемъ льготы въ отношеніи мѣшковъ, вывозимыхъ въ русскіе порты Тихаго океана лишь до отмѣны тамъ безпошлиннаго привоза иностранныхъ товаровъ.

Изложенныя предположенія Министерства Торговли и Промышленности были одобрены Государственнымъ Совѣтомъ и Высочайше утверждены 29 декабря 1905 г. Впослѣдствіи законъ этотъ вошелъ въ содержаніе примѣчанія къ ст. 675 уст. тамож., дѣйствіе коего по закону 19 декабря 1910 г. было продолжено до 1 апрѣля 1912 г.

Независимо отъ изложеннаго Министерствомъ Финансовъ были сдѣланы, въ порядкѣ ст. 507 устава тамож., еще слѣдующія распоряженія, касающіяся упаковки для нашего хлѣбнаго экспорта.

Согласно ходатайству состоявшагося въ 1896 г. V спеціальнаго желѣзнодорожнаго съѣзда по таможеннымъ вопросамъ Министромъ Финансовъ было разрѣшено доставлять изъ заграницы на пограничныя станціи мѣшки для пересыпки въ нихъ въ предѣлахъ таможеннаго раіона русскаго отпускнаго хлѣба. Постановленіе это было затѣмъ включено въ §§ 185 и 186 утвержденной Министромъ Финан-

совъ 29 мая 1904 г. общей таможенной досмотровой инструкціи и до настоящаго времени сохраняетъ свою силу. Но практическаго значенія мѣра эта не имѣетъ и, какъ видно по даннымъ, собраннымъ въ 1909 г. о привозѣ мѣшковъ въ 1907 и 1908 гг., льготою этой наши экспортеры не пользуются вовсе.

Второю мѣрою, установленною Министеромъ Финансовъ въ томъ же порядкѣ (ст. 507 уст. тамож.), является разрѣшеніе, данное имъ въ 1904 г., на беспошлинный пропускъ иностранныхъ мѣшковъ, предназначенныхъ для муки, отправляемой за границу мельницами, расположенными внутри края. Согласно изданнымъ по этому предмету правиламъ, на мѣшки при привозѣ ихъ изъ за границы налагаются таможенно особые штемпеля, съ указаніемъ названія таможи и года выпуска мѣшковъ, послѣ чего мѣшки выпускаются внутрь края съ обезпеченіемъ причитающихся за нихъ пошлинъ залогомъ или обязательствомъ. Мѣшки должны быть вывезены за границу съ мукою въ теченіе шестимѣсячнаго срока, причемъ вывозъ муки въ этихъ мѣшкахъ разрѣшается производить какъ чрезъ таможду, въ которую были привезены мѣшки, такъ и чрезъ всякое другое таможенное учрежденіе. При невывозѣ мѣшковъ въ шестимѣсячный срокъ за нихъ взыскивается пошлина.

Этою льготою наши экспортеры муки фактически пользуются и до настоящаго времени, и обороты по привозу мѣшковъ для насыпки въ нихъ отпускной муки за 1907 и 1908 гг. по даннымъ, спеціально собраннымъ въ 1909 г., выражаются въ слѣдующихъ количествахъ (въ тысячахъ штукъ).

	Ввезено изъ за границы:		Вывезено за границу:	
	въ 1907 г.	въ 1908 г.	въ 1907 г.	въ 1908 г.
По С.-Петербур. Портовой таможнѣ . . . . .	39,4	109,0	2,6	74,8
По С.-Петербур. Таможнѣ при Финл. ж. д. . . . .	—	16,4	—	11,0
По Ревельской Таможнѣ	—	24,6	—	13,7
» Рижской »	1,0	—	1,0	—
» Одесской »	30,0	—	10,1	—
» Шлиссельб. »	—	—	—	45,4
Всего . . . . .	70,4	150,0	13,7	144,9

Операциі по привозу къ намъ мѣшковъ, доставляемыхъ для насыпки въ нихъ въ портахъ нашего хлѣба и сахара для вывоза за границу (прим. къ ст. 675 уст. тамож.) за 1907 и 1908 гг., по ста-

тистическимъ даннымъ, спеціально собраннымъ въ 1909 г., выражаются въ слѣдующихъ цифрахъ (въ тысячахъ штукъ):

	Ввезено изъ заграницы:		Вывезено за границу:	
	въ 1807 г.	въ 1908 г.	въ 1907 г.	въ 1908 г.
По Либавской таможенѣ	253,1	90,5	211,2	101,1
» Таганрогск. »	1,5	—	1,5	—
» Ревельской »	1.066,1	685,2	958,1	593,2
» Одесской »	296,8	117,5	255,7	190,8
» Геленджикскому там. посту . . . . .	122,7	175,6	108,3	111,9
» Альтъ-Изенгофскому пер. п. . . . .	0,2	0,2	0,2	0,2
Всего . . . . .	1.740,4	1.069,0	1.535,0	997,2

Для всесторонняго обсужденія вопроса о льготахъ по пропуску мѣшковъ для нуждъ нашей экспортной торговли въ 1909 г. при Министерствѣ Торговли и Промышленности было образовано особое совѣщаніе при участіи представителей какъ экспортеровъ, такъ и нашей мѣшечной промышленности и биржевыхъ комитетовъ. На совѣщаніи этомъ выяснилось, что интересы экспорта и нашихъ мѣшечныхъ фабрикъ въ настоящее время расходятся въ значительной степени, и что мѣшечные фабриканты, признавая необходимымъ отмѣну беспошлиннаго обратнаго привоза мѣшковъ изъ-подъ отпускныхъ товаровъ, о чемъ будетъ ниже подробно сказано (стр. 13—15), находятъ возможнымъ лишь дальнѣйшее сохраненіе льготы по беспошлинному привозу иностранныхъ мѣшковъ въ порты Балтійскаго, Бѣлаго, Чернаго и Азовскаго морей для насыпки въ нихъ хлѣба въ зернѣ и мукѣ и сахара, предназначаемыхъ для отпуска за границу и въ Финляндію.

Согласно послѣдовавшему по этому дѣлу представленію Министра Торговли и Промышленности въ законодательныя учрежденія, былъ изданъ 19 января 1912 г. новый законъ, на основаніи котораго продолжено до 18 декабря 1917 г. дѣйствіе примѣчанія къ ст. 675 уст. тамож., устанавливающаго льготный привозъ иностранныхъ мѣшковъ въ порты Балтійскаго, Бѣлаго, Чернаго и Азовскаго морей для пересыпки хлѣба въ зернѣ, отправляемаго за границу, въ русскіе порты Тихаго океана и въ Финляндію, а также для пересыпки сахара и хлѣба въ мукѣ, отправляемыхъ за границу, въ русскіе порты Тихаго океана, за исключеніемъ портовъ въ Приморской области, лежащихъ при устьѣ рѣки Амура и къ югу отъ него, и въ Финляндію.

Съ изданіемъ закона 19 января 1912 г. Министерство Финансовъ признало необходимымъ подвергнуть полному пересмотру дѣйствовавшія до этого времени правила о надзорѣ за мѣшками, пользующимися льготой въ качествѣ упаковки нашихъ отпускныхъ товаровъ.

Соотвѣтствующія новыя правила, касающіяся надзора за иностранными мѣшками, разрѣшенными къ беспошлинному привозу въ порты Балтійскаго, Бѣлаго, Чернаго и Азовскаго морей для насыпки хлѣба въ зернѣ и мукѣ и сахара, были утверждены Министромъ Финансовъ 28 іюня 1912 г. и опубликованы въ № 28 «Указателя правительственныхъ распоряженій по Министерству Финансовъ» Правила эти касаются насыпки мѣшковъ зерновымъ хлѣбомъ на судахъ и подвозныхъ баржахъ, насыпки мѣшковъ хлѣбомъ, мукою и сахаромъ на пристаняхъ и въ складахъ и насыпки муки на мельницахъ, съ сохраненіемъ разрѣшеннаго въ 1904 г. Министромъ Финансовъ выпуска мѣшковъ для насыпки въ нихъ муки на мельницы, находящіяся внутри края.

**Обратно ввозимые мѣшки.** Въ виду затрудненій, встрѣчаемыхъ при сбытѣ за границу зерновыхъ продуктовъ сельскими хозяевами приграничныхъ мѣстностей по нашей западной сухопутной границѣ, лишенныхъ желѣзнодорожныхъ и водяныхъ сообщеній, Высочайше утвержденнымъ 18 сентября 1888 положеніемъ Комитета Министровъ было постановлено при вывозѣ мѣшковъ съ зерновыми продуктами чрезъ нѣкоторыя таможенныя учрежденія, находящіяся при грунтовыхъ дорогахъ на западной границѣ, выдавать товарохозяевамъ свидѣтельства о числѣ отправляемыхъ за границу мѣшковъ и разрѣшить при обратномъ ввозѣ послѣднихъ чрезъ то таможенное учрежденіе, чрезъ которое они вывезены съ зерномъ, беспошлинный пропускъ 75% значащагося въ свидѣтельствахъ количества бывшихъ въ употребленіи мѣшковъ, опредѣляя срокъ дѣйствія этой льготы по 1 января 1890 г.

Мотивы, побудившіе къ установленію упомянутой льготы, заключались главнымъ образомъ въ слѣдующемъ. Облегченіе по привозу иностранныхъ мѣшковъ, установленное Высочайшимъ повелѣніемъ 26 іюня 1888 г. для портовыхъ городовъ, не могло быть распространено на мѣстности, прилегающія къ сухопутной границѣ, такъ какъ при отпускѣ хлѣба по этой границѣ непосредственно производителями, мелкими партіями, насыпка зерна въ мѣшки совершается въ мѣстахъ его производства, и пересыпка на границѣ не только повела бы къ излишнимъ расходамъ и потерѣ времени, но часто оказалась бы и вовсе невозможною по совершенному отсутствію во многихъ сухопутныхъ таможнякъ или вблизи ихъ сколько-нибудь приспособленныхъ для склада и пересыпки зерна помѣщеній, между тѣмъ какъ привозъ зерна въ Пруссію по грунтовымъ дорогамъ допускается лишь подъ непремѣннымъ условіемъ насыпки его въ мѣшки. Что же касается постановленія о томъ, что къ обратному привозу безъ оплаты пошлиною допускаются лишь 75% мѣшковъ, вывезенныхъ съ

хлѣбомъ за границу, то постановленіе это основывается на томъ, что фактически мѣшки для перевозки въ нихъ хлѣба на болѣе или менѣе значительныя разстоянія съ возвращеніемъ ихъ назадъ порожними могутъ служить около 4 разъ.

Изъ изложеннаго выше видно, что мѣры общаго характера по снабженію беспошлинною упаковкою нашего отпускнаго хлѣба касались лишь вывоза его моремъ или по грунтовымъ дорогамъ. При вывозѣ по желѣзной дорогѣ льготы этой не примѣняли, за исключеніемъ лишь періода 1888—1889 г., когда, въ виду скопленія на станціи Граево хлѣбныхъ грузовъ, направляемыхъ на Кенигсбергъ, создалась задержка въ передачѣ ихъ на прусскія дороги за отсутствіемъ у этихъ дорогъ достаточнаго количества крытаго подвижнаго состава и необходимость въ погрузкѣ хлѣба въ мѣшкахъ на открытыя германскія желѣзнодорожныя платформы для своевременной доставки груза по назначенію. Въ виду такого положенія дѣла Министромъ Финансовъ, по всеподданнѣйшему докладу, было испрошено 25 ноября 1888 г. временное, срокомъ по 1 мая 1889 г., Высочайшее разрѣшеніе на обратный беспошлинный привозъ мѣшковъ, вывозимыхъ съ отпускнымъ хлѣбомъ за границу чрезъ станцію Граево, съ тѣмъ, чтобы по выдаваемымъ таможеней свидѣтельствамъ пропускалось беспошлинно, не позже десяти дней со дня ихъ выдачи, показанное въ свидѣтельствѣ количество мѣшковъ, и чтобы обратно привозимые мѣшки были съ признаками употребленія. Эта мѣра существеннаго значенія не имѣла, такъ какъ за все время дѣйствія Высочайшаго повелѣнія 25 ноября 1888 г. въ граевской таможенѣ было лишь 33 случая выдачи свидѣтельствъ на обратный беспошлинный привозъ холщевыхъ мѣшковъ всего въ количествѣ 4.415 шт., но фактически льготою обратнаго привоза мѣшковъ купечество воспользовалось только по 5 свидѣтельствамъ, по коимъ было ввезено обратно всего 865 мѣшковъ.

По Высочайше утвержденному 13 декабря 1889 г. положенію Комитета Министровъ было продолжено до 1 января 1895 г. дѣйствіе Высочайшаго повелѣнія 18 сентября 1888 г. о беспошлинномъ обратномъ привозѣ мѣшковъ чрезъ нѣкоторыя таможенныя учрежденія, находящіяся при грунтовыхъ дорогахъ по западной границѣ. Между тѣмъ съ 8 марта 1894 г. вступилъ въ силу Высочайше ратификованный 5 марта 1894 г. русско-германскій торговый договоръ. Согласно постановленію къ ст. 191 тамож. тарифа, помѣщенному во второй части заключительнаго протокола къ названному договору, мѣшки джутовые и холщевые, служившіе для вывоза русскаго хлѣба всякаго рода, при обратномъ ввозѣ ихъ освобождались отъ пошлины; это правило, въ силу торговыхъ договоровъ, должно было примѣняться и въ торговлѣ Россіи съ другими странами, пользующимися правами наибольшаго бла-



гопріятствованія. Такимъ образомъ, установленное Высочайшимъ повелѣніемъ 18 сентября 1888 г. ограниченіе по ввозу по сухопутной границѣ лишь 75% мѣшковъ, вывезенныхъ съ хлѣбными продуктами, съ 1894 г. утратило свою силу.

Изложенныя мѣры были направлены къ облегченію обратнаго безошлиннаго привоза упаковки только для отпускнаго хлѣба въ зернѣ, а такъ какъ подобная же льгота имѣетъ значеніе и для отпуска другихъ видовъ сельскихъ произведеній, какъ-то—крупы, отрубей и прочихъ продуктовъ переработки зерна, крахмала, сѣмянъ стручковыхъ и масляничныхъ растеній, сѣмянъ кормовыхъ и огородныхъ травъ и т. п., то въ Министерство Финансовъ поступали многочисленныя ходатайства о распространеніи означенныхъ льготъ и на перечисленные продукты. Затѣмъ въ 1894 г. поступило дипломатическое представленіе отъ германскаго правительства объ установленіи таковой мѣры въ отношеніи мѣшковъ, въ коихъ вывозятся изъ Россіи отруби, льняное сѣмя и лупины. Вслѣдствіе этихъ ходатайствъ, а также въ виду того, что въ интересахъ нашего экспорта при заключеніи договора съ Германіей въ 1894 г. были закрѣплены льготныя ставки при ввозѣ въ Германію не только въ отношеніи къ русскому зерновому хлѣбу, но и къ стручковымъ плодамъ, масляничнымъ сѣменамъ, продуктамъ мукомольнаго производства и т. п., между тѣмъ мѣра эта не можетъ быть использована нашими экспортерами въ полной мѣрѣ вслѣдствіе необходимости оплачивать пошлиною при обратномъ привозѣ мѣшки, служившіе упаковкою упомянутыхъ выше товаровъ при ихъ вывозѣ, Министерство Финансовъ въ мартѣ 1895 г. вошло съ представленіемъ въ Комитетъ Министровъ о томъ, чтобы льготы, установленныя примѣчаніемъ къ ст. 191 заключительнаго протокола по торговому договору Россіи съ Германіей по безошлинному обратному привозу мѣшковъ, вывезенныхъ съ зерновымъ хлѣбомъ, были распространены также и на мѣшки, вывозимые съ отпускными мукою, крупкою, отрубями и другими продуктами переработки зерна, крахмаломъ, сѣменами стручковыхъ и масляничныхъ растеній, зернами кормовыхъ и огородныхъ травъ и т. п. При этомъ Министерство Финансовъ въ своемъ представленіи въ Комитетъ Министровъ нашло необходимымъ объяснить, что, какъ видно изъ разсмотрѣнія колебанія цѣнъ на грубый холстъ (хрящъ), стоимость коего составляетъ главную часть цѣнности приготовляемыхъ изъ него мѣшковъ, примѣненіе установленной по договору съ Германіей 1894 г. льготы по обратному пропуску мѣшковъ изъ-подъ зерна не отразилось на стоимости этихъ мѣшковъ на главныхъ рынкахъ Россіи, а потому распространеніе этой льготы въ отношеніи къ инымъ видамъ отпускныхъ земледѣльческихъ продуктовъ, столь желательное для поощренія нашего вывоза, не отразится на отечественномъ мѣшечномъ производствѣ.

Представленіе по этому вопросу Министерства Финансовъ было одобрено Комитетомъ Министровъ и Высочайше утверждено 21 апрѣля 1895 г. Затѣмъ это постановленіе было при изданіи общаго таможеннаго тарифа въ 1902 г. включено въ него въ видѣ примѣчанія 3 къ статьѣ 191, а затѣмъ перешло съ нѣкоторыми лишь редакціонными измѣненіями и въ Высочайше утвержденный 13 января 1903 г. общій таможенный тарифъ по европейской торговлѣ (прим. 2 къ ст. 191 там. тар. изд. 1906 г.).

Кромѣ того, въ видахъ облегченія условій вывоза за границу нѣкоторыхъ нашихъ отпускныхъ товаровъ, были изданы слѣдующія временныя, утратившія уже нынѣ свою силу, Высочайшія повелѣнія: отъ 25 января 1901 г. о беспошлинномъ обратномъ привозѣ изъ заграницы чрезъ таможни, расположенныя на кавказскомъ побережьи Чернаго моря, мѣшковъ, вывезенныхъ съ цинковыми и серебро-свинцовыми рудами, и отъ 10 іюля 1905 г. о беспошлинномъ обратномъ привозѣ изъ заграницы мѣшковъ, служившихъ для вывоза цемента.

Въ виду истеченія къ 1 января 1906 г. срока дѣйствія льготъ по пропуску упаковки для нѣкоторыхъ товаровъ, Министръ Торговли и Промышленности въ ноябрѣ 1905 года вошелъ въ Государственный Совѣтъ съ представленіемъ, въ коемъ, признавая необходимымъ сохраненіе уже существующихъ льготъ относительно упаковки для отпускныхъ товаровъ и дальнѣйшее ихъ расширеніе, полагалъ въ видахъ упрощенія дѣла и ускоренія разрѣшенія отдѣльныхъ ходатайствъ, которыя возникаютъ по поводу обратнаго привоза упаковки, установить, между прочимъ, временно на 5 лѣтъ слѣдующія мѣры: а) допустить обратный беспошлинный привозъ изъ заграницы и изъ Великаго Княжества Финляндскаго предметовъ упаковки, служившихъ для вывоза товаровъ, съ особаго для каждаго вида упаковки и рода товара разрѣшенія Министра Торговли и Промышленности, по соглашенію съ Министромъ Финансовъ и б) предоставить Министру Финансовъ, по соглашенію съ Министромъ Торговли и Промышленности, издавать подробныя правила о порядкѣ ввоза и вывоза предметовъ упаковки и опредѣлять тѣ таможенныя учрежденія, черезъ которыя допускается обратный беспошлинный ввозъ упаковки.

Это предположеніе Министерства Торговли и Промышленности было одобрено Государственнымъ Совѣтомъ и Высочайше утверждено 29 декабря 1905 г.; впослѣдствіи законъ этотъ вошелъ въ содержаніе примѣчанія къ ст. 476 уст. тамож.

Согласно упомянутому закону 29 декабря 1905 г. Министромъ Торговли и Промышленности, по соглашенію съ Министромъ Финансовъ, былъ разрѣшенъ въ апрѣлѣ 1906 г. обратный беспошлинный привозъ въ

Росію изъ заграницы и изъ Финляндіи мѣшковъ изъ-подъ тѣхъ же товаровъ, для которыхъ эти льготы существовали и ранѣе (сахаръ, зерновые хлѣба, мука, крупа, отруби, крахмалъ и проч.). Въ послѣдующее время льготы эти, по ходатайству экспортеровъ, были расширены путемъ включенія въ списокъ новыхъ товаровъ, какъ-то—землеудобрительныхъ туковъ, роговыхъ обрѣзковъ, пробковой муки, шелковыхъ коконовъ и т. д.

Льготою по обратному привозу къ намъ мѣшковъ изъ-подъ нашихъ отпускныхъ товаровъ торгующіе пользовались въ довольно значительномъ объемѣ, какъ это видно изъ слѣдующихъ собранныхъ въ 1909 г. цифръ за 1907 и 1908 гг.:

	Въ 1907 г.	Въ 1908 г.
	тысячи штукъ.	
Получено при вывозѣ за границу свидѣтельствъ на обратный беспошлинный ввозъ слѣдующаго количества мѣшковъ . . . . .	8.561	5.936
Привезено по этимъ свидѣтельствамъ обратно мѣшковъ . . . . .	4.490	4.210

Для всесторонняго обсужденія вопроса о льготахъ по пропуску мѣшковъ для нуждъ нашей экспортной торговли въ 1909 г. при Министерствѣ Торговли и Промышленности было образовано, какъ упомянуто объ этомъ выше (стр. 8), особое совѣщаніе, въ коемъ принимали участіе представители какъ экспортеровъ, такъ и нашей мѣшечной промышленности и биржевыхъ комитетовъ.

Представителями нашей мукомольной промышленности въ совѣщаніи этомъ было указано, что мукомольное дѣло въ Россіи представляетъ весьма крупную отрасль сельскаго хозяйства: въ Россіи насчитывается всего до 144 тысячъ мельницъ, владѣльцы которыхъ должны быть отнесены къ мелкимъ сельскимъ хозяевамъ (крупныхъ мукомоловъ съ миллионными капиталами насчитывается въ Россіи не болѣе 30), фабрикъ же джутовыхъ мѣшковъ въ Россіи только 12, а поэтому интересы русскаго мукомольнаго дѣла, настоятельно нуждающагося въ продленіи льготъ по привозу мѣшковъ, должны быть признаны болѣе важными, чѣмъ интересы мѣшечныхъ фабрикантовъ, добывающихся отмѣны этихъ льготъ. Что касается кустарнаго производства мѣшковъ, то это производство заслуживаетъ, конечно, всякаго покровительства, но пока русскій льняной мѣшокъ не будетъ легокъ и дешевъ, до тѣхъ поръ не можетъ быть рѣчи о замѣнѣ имъ джутоваго мѣшка.

Такъ какъ пошлина на заграничные мѣшки, употребляемые для вывоза въ Финляндію ржаной муки, составляетъ около 11 к. за

мѣшокъ, а цѣны русскихъ фабрикъ приблизительно на столько же выше, то стоимость вывозимой муки повысилась бы на  $2\frac{1}{4}$ — $2\frac{3}{4}$  к. за пудъ въ случаѣ прекращенія льготы для мѣшковъ. Цѣны нашихъ мѣшечныхъ фабрикъ часто дороже, чѣмъ цѣны заграничныхъ мѣшковъ со включеніемъ пошлины, такъ что отмена льготы, по мнѣнію мукомоловъ, не послужила бы для нашихъ мѣшечниковъ на пользу, такъ какъ если бы послѣ прекращенія льготы понадобились намъ мѣшки для вывоза муки, то все-таки ихъ можно будетъ выписывать изъ заграницы. Кромѣ того, наши мѣшечныя фабрики настолько завалены заказами, что очень часто даже незначительныя партіи въ 5—10 тыс. штукъ ими могутъ быть доставлены лишь по истеченіи 4—8 мѣс., принять же на себя изготовленіе крупныхъ партій, которыя требовались до сихъ поръ, они, по мнѣнію мукомоловъ, едва ли въ состояніи.

При прекращеніи льготы по привозу изъ заграницы мѣшковъ русскіе мѣшки, несомнѣнно, вздорожаютъ примѣрно около 5 к. на штуку, что должно неблагоприятно отразиться на нашемъ экспортѣ, такъ какъ при вывозѣ за границу хлѣбныхъ продуктовъ часто рѣшающую роль играетъ даже доля копѣйки въ цѣнѣ на пудъ.

Равнымъ образомъ и сахарозаводчики заинтересованы въ сохраненіи льготъ по пропуску мѣшковъ. Экспортъ сахара достигаетъ 18 милл. п. въ годъ, причемъ самыя экспортныя цѣны являются для нихъ уже убыточными, а потому цѣна упаковки отразится весьма серьезно на ихъ интересахъ. Сахаръ вывозится большей частью въ двойныхъ мѣшкахъ, причемъ каждый шестипудовый мѣшокъ стоитъ отъ 27 к. до 30 к., что на пудъ ложится накладнымъ расходомъ въ суммѣ 9—10 к., и дальнѣйшее повышение этого накладного расхода для нашей сахарной промышленности представляется невозможнымъ.

Желѣзныя дороги за послѣднее время стремятся къ поощренію перевозки хлѣбныхъ грузовъ въ тарѣ, что должно повліять на увеличеніе спроса на мѣшки на внутреннемъ рынкѣ, вслѣдствіе чего мѣшечная промышленность не должна бы настаивать на нанесеніи удара нашему сельскому хозяйству, тѣмъ болѣе, что отмена льготы врядъ-ли принесетъ пользу нашей мѣшечной промышленности, такъ какъ въ случаѣ осуществленія этой мѣры вывозъ муки несомнѣнно уменьшился бы до минимума. Если необходимы мѣры воспособленія нашей русской джутовой промышленности, то, по мнѣнію представителей экспортной торговли, можно установить возвратъ пошлинъ за джутъ-сырецъ и за машины, служащія для обработки джута, но ни въ какомъ случаѣ нельзя признать правильнымъ обремененіе сельскаго хозяйства, въ интересахъ мѣшечной промышленности, новымъ налогомъ. Таможенная охрана русскаго мѣшка выражается суммою въ

12 к. Казалось бы, что при такой пошлинѣ русская джутовая промышленность могла бы развиваться и конкурировать съ заграничною.

Съ другой стороны, представители мѣщечной промышленности указывали въ совѣщаніи на нежелательность продленія льготы по обратному беспошлинному пропуску мѣшковъ изъ - подъ русскихъ отпускныхъ товаровъ, причемъ объяснили, что русская мѣщечная промышленность постоянно развивается, причемъ условія ея существованія гораздо сложнѣе условій мукомольнаго дѣла, такъ какъ эта промышленность нуждается въ большемъ числѣ рабочихъ и въ болѣе цѣнныхъ машинахъ чѣмъ мельницы. Мѣщечные фабриканты несутъ расходы по уплатѣ пошлинъ за машины, по устройству больницъ для фабричныхъ и т. п., что создаетъ расходъ въ суммѣ около 2 к. на мѣшокъ. Затѣмъ, въ цѣляхъ сохраненія машинъ, стоящихъ въ Россіи гораздо дороже чѣмъ за границей, фабриканты должны пускать ихъ въ полсилы, дабы машины служили долѣе. Въ виду этихъ общихъ условій русской мѣшковой, какъ большинство издѣлій русскаго изготовленія, не скоро еще можетъ сравниться по себѣстоимости съ мѣшкомъ заграничнымъ. Въ дороговизнѣ русскаго мѣшка виноваты общія условія, въ которыхъ находится русская промышленность по сравненію съ условіями заграничныхъ производствъ, а потому соображенія о дороговизнѣ русскаго мѣшка не могутъ служить основаніемъ для сохраненія льготы по привозу мѣшковъ.

Заявленіе экспортеровъ о томъ, что въ Россіи часто невозможно получить необходимое количество мѣшковъ, является не вполне вѣрнымъ; русскій мѣшокъ всегда имѣется на рынкѣ, но, дѣйствительно, цѣна его часто выше чѣмъ цѣна заграничнаго мѣшка. Предъявленное къ мѣщечной промышленности требованіе о томъ, чтобы фабриканты имѣли постоянный запасный фондъ мѣшковъ, представляется несправедливымъ,—ни сахарозаводчики, ни мукомолы такого фонда сахара и муки не имѣютъ, и цѣны на сахаръ и муку подвергаются колебаніямъ, отъ которыхъ признаютъ желательнымъ избавить цѣну на мѣшки. Русскія фабрики мѣшковъ могли бы значительно развить свое производство, если бы въ Россіи существовалъ правильный спросъ на ихъ товаръ.

Что касается цѣнъ на заграничные мѣшки, то, по тѣмъ же объясненіямъ представителей мѣщечной промышленности, заграничные фабриканты сбываютъ въ Россію мѣшки по цѣнѣ ниже себѣстоимости, лишь бы не сокращать размѣровъ своего производства, и этимъ обстоятельствомъ можетъ быть въ большинствѣ случаевъ объяснена значительная разница въ цѣнахъ на русскіе и заграничные мѣшки. Доказательствомъ сказаннаго можетъ служить то обстоятельство, что иногда цѣны русскаго и заграничнаго джутоваго мѣшка стоятъ на

одинаковомъ уровнѣ и допускаютъ конкуренцію русскаго льняного мѣшка съ джутовымъ заграничнымъ.

Идея льготы по пропуску мѣшковъ, при установленіи ея, заключалась въ томъ, чтобы экспортеръ могъ вывезенный за границу съ товаромъ русскій мѣшокъ привезти обратно въ Россію безъ оплаты его пошлиною и вновь использовать его для вывоза въ немъ товара. Однако, при пользованіи этой льготой въ Россію никогда не возвращается вывезенный русскій мѣшокъ, и по отвозному свидѣтельству привозятся соотвѣтственныя партіи другихъ—новыхъ заграничныхъ мѣшковъ, причемъ свидѣтельства эти служатъ предметомъ купли-продажи. Очевидно, что практически совершенно невозможно добиться того, чтобы въ Россію возвращались вывезенные за границу мѣшки, а потому для прекращенія ущерба мѣшечной промышленности слѣдуетъ прекратить пользованіе льготой по обратному беспошлинному пропуску мѣшковъ. Прекращеніе этой льготы для нашего экспорта фактически не существенно, такъ какъ русскій экспортъ хлѣба въ значительной мѣрѣ идетъ насыпью: многіе биржевые комитеты (с.-петербургскій, одесскій, николаевскій и московскій) сообщили обществу льнопромышленниковъ, что хлѣба въ мѣшкахъ они вовсе не вывозятъ.

При отмѣнѣ существующихъ льготъ по обратному пропуску мѣшковъ изъ-подъ русскихъ вывозныхъ товаровъ, по мнѣнію представителей мѣшечной промышленности, представлялось бы, въ крайнемъ случаѣ, приѣмлемымъ сохраненіе въ силѣ, въ интересахъ русскаго сельскаго хозяйства и сахарной промышленности, установленіе, на основаніи примѣчанія къ ст. 675 уст. тамож., льготы по беспошлинному привозу иностранныхъ мѣшковъ въ порты Балтійскаго, Бѣлаго, Чернаго и Азовскаго морей для насыпки въ нихъ хлѣба въ зернѣ и мукѣ и сахара, предназначенныхъ къ отправкѣ за границу и въ Финляндію.

Ко времени послѣдняго пересмотра вопроса о льготахъ по пропуску изъ за границы упаковки въ 1911 г. содержавшееся въ заключительномъ протоколѣ къ русско-германскому торговому договору 1894 г. постановленіе о льготахъ по пропуску къ намъ изъ за границы мѣшковъ, по Высочайше ратификованной 10 февраля 1905 г. дополнительной русско-германской конвенціи 15/28 іюля 1904 г., было исключено изъ договора въ числѣ другихъ постановленій, относящихся ко 2 и 3 части упомянутаго выше заключительнаго протокола къ этому договору. Обстоятельство это имѣетъ для дѣла существенное значеніе, такъ какъ дало возможность русскому правительству въпросъ о ввозѣ къ намъ мѣшковъ подвергнуть обсужденію, не стѣ-

сняясь какими-либо договорными отношеніями съ иностранными державами.

Въ маѣ 1911 г. Министерство Торговли и Промышленности, закончивъ разработку вопроса о льготномъ пропускѣ упаковки, вошло съ представленіемъ въ законодательныя учрежденія по вопросу о пересмотрѣ нѣкоторыхъ таможенно-тарифныхъ постановленій, въ томъ числѣ и узаконеній, касающихся мѣшковъ, необходимыхъ для нашей экспортной торговли. Въ представленіи этомъ Министерство Торговли и Промышленности объяснило, что экспортеры нашихъ товаровъ могутъ рассчитывать на успѣшную конкуренцію съ другими поставщиками того же рода товаровъ на иностранныхъ рынкахъ только въ томъ случаѣ, если они не будутъ вынуждены нести слишкомъ тяжелыхъ накладныхъ расходовъ по доставкѣ товара къ мѣсту его потребленія. Условія международнаго рынка въ настоящее время таковы, что какъ бы ни была мала надбавка къ цѣнѣ продукта, но разъ она опредѣляется не лучшимъ его качествомъ, а другою причиною, обстоятельство это неминуемо явится существеннымъ препятствіемъ къ расширенію его сбыта.

Цѣна русскаго мѣшка въ среднемъ очень близко подходитъ къ цѣнѣ мѣшка, выписываемаго изъ заграницы и очищаемаго таможенною пошлиною въ размѣрѣ 4 р. 29 к. за пудъ, что служитъ указаніемъ на то, что торговцы мѣшками отечественнаго производства выбираютъ почти всю охранительную пошлину, и русскому потребителю мѣшокъ обходится на 50—60% дороже чѣмъ заграничному. Такъ, напримѣръ, мѣшокъ, вѣсомъ въ 1.000 шт. 36—37 п., примѣняемый для вывоза муки или сахара, стоитъ у насъ иногда на 15—16 к., а мѣшки, имѣющіе въ 1.000 шт. вѣсъ 30—31 п., предназначенные для зерна, на 12—13 к. дороже чѣмъ за границей, что соотвѣтствуетъ переплатѣ на тарѣ, при русскомъ мѣшкѣ, приблизительно въ 2½ к. на пудъ сахара, 3 к. на пудъ муки и 2 к. на пудъ зернового хлѣба.

Въ виду изложеннаго, высказываясь за сохраненіе льготъ по привозу мѣшковъ изъ заграницы, Министерство Торговли и Промышленности въ представленіи своемъ по этому предмету въ законодательныя учрежденія нашло необходимымъ указать, что продленіе льготы по ввозу мѣшковъ не можетъ отразиться сколько-нибудь неблагоприятно на производствѣ у насъ мѣшковъ, такъ какъ производство это, будучи охраняемо вполне достаточно покровительственною пошлиною отъ иностранной конкуренціи, обезпечено внутреннимъ рынкомъ, требованія коего весьма значительны. Но такъ какъ на практикѣ въ нѣкоторыхъ случаяхъ обнаруживались нежелательныя явленія обратнаго привоза мѣшковъ, по качеству своему далеко

превосходившихъ тѣ, въ коихъ русскіе товары были вывезены за границу, то признавалось необходимымъ, чтобы: 1) льготы обратнаго беспошлиннаго привоза мѣшковъ предоставлялись для экспорта лишь такихъ товаровъ, кои обыкновенно вывозятся за границу въ новыхъ мѣшкахъ, какъ, на примѣръ, для муки и сахара; 2) къ беспошлинному обратному привозу допускались лишь 75% изъ количества мѣшковъ, вывезенныхъ за границу съ товаромъ, и 3) льгота обратнаго беспошлиннаго пропуска мѣшковъ не распространялась на мѣшки изъ-подъ отрубей, такъ какъ именно со свидѣтельствами на мѣшки изъ-подъ этого товара могли быть злоупотребленія.

При этомъ Министерство Торговли и Промышленности признавало необходимымъ отмѣнить прим. 2 къ ст. 191 общ. тамож. тар. и прим. къ ст. 474 уст. тамож. Первое изъ этихъ постановленій допускаетъ беспошлинный ввозъ мѣшковъ изъ-подъ разнаго рода продуктовъ сельскаго хозяйства, а второе—разрѣшаетъ обратный привозъ изъ заграницы разнаго рода упаковки изъ-подъ отпускныхъ товаровъ. Оба эти постановленія при существованіи примѣчанія къ ст. 476 уст. тамож. являются излишними, такъ какъ это послѣднее объемлетъ всѣ виды упаковки и всѣ товары, причемъ право пользованія льготами, разрѣшенными примѣчаніями къ ст. 191 тамож. тарифа и къ ст. 474 уст. тамож., не можетъ быть ограничиваемо, въ то время, какъ льготы, установленныя примѣчаніемъ къ ст. 476, могутъ быть, согласно тексту этого закона, ограничиваемы или отмѣняемы въ случаѣ обнаруженія какихъ-либо въ пользованіи ими злоупотребленій. Эта послѣдняя оговорка является существенно важною, такъ какъ правильное и безубыточное для интересовъ фиска и промышленности пользованіе льготами можетъ быть достигнуто лишь при условіи строгаго контроля за примѣненіемъ ихъ и изданія соотвѣтствующихъ правилъ съ предоставленіемъ подлежащимъ Министрамъ права, въ случаѣ надобности, отмѣны льготы для того или иного товара или для той или иной упаковки.

Предположенія Министерства Торговли и Промышленности по этому дѣлу были одобрены законодательными учрежденіями и послѣдовавшимъ по этому дѣлу закономъ 19 января 1912 г., между прочимъ: 1) отмѣнены прим. 2 къ ст. 191 общаго тамож. тарифа и примѣчаніе къ ст. 474 уст. тамож., и 2) примѣчаніе къ ст. 476 уст. тамож. изложено въ слѣдующей редакціи: «Въ видѣ временной мѣры до 18 декабря 1917 г., постановлено: 1) съ особаго для каждаго вида упаковки и рода товара разрѣшенія Министра Торговли и Промышленности, по соглашенію съ Министромъ Финансовъ, допускается обратный беспошлинный привозъ изъ заграницы и изъ Великаго Княжества Финляндскаго: а) всякихъ предметовъ упаковки, служив-



шихъ для вывоза товаровъ, причемъ мѣшки, вывезенные какъ тара разнаго рода товаровъ, допускаются къ обратному беспошлинному ввозу въ количествѣ 75% отъ числа вывезенныхъ мѣшковъ, за исключеніемъ мѣшковъ изъ-подъ вывезенныхъ отрубей, беспошлинный привозъ коихъ не допускается; б) специально предназначенныхъ для перевозки нѣкоторыхъ товаровъ предметовъ упаковки заграничнаго или финляндскаго издѣлія, оплаченныхъ пошлиною при первоначальномъ привозѣ въ видѣ тары этихъ товаровъ и отправленныхъ вторично за границу или въ Великое Княжество Финляндское для наполненія товарами; 2) Министру Торговли и Промышленности, по соглашенію съ Министромъ Финансовъ, предоставляется ограничивать или вовсе отмѣнять дѣйствіе указанныхъ въ пунктѣ 1 льготъ, въ случаѣ обнаруженія какихъ-либо въ пользованіи ими злоупотребленій, и 3) Министру Финансовъ, по соглашенію съ Министромъ Торговли и Промышленности, предоставляется: а) издавать подробныя правила о порядкѣ вывоза и ввоза указанныхъ въ пунктѣ 1 предметовъ упаковки и б) опредѣлять тѣ таможенныя учрежденія, чрезъ которыя обратный, безъ оплаты пошлиною, ввозъ предметовъ упаковки можетъ быть допускаемъ».

Съ изданіемъ закона 19 января 1912 г. Министерство Финансовъ признало необходимымъ подвергнуть пересмотру дѣйствующія правила объ обратномъ привозѣ изъ заграницы мѣшковъ изъ-подъ нашихъ отпускныхъ товаровъ и переработкѣ ихъ въ соотвѣтствіи съ закономъ 19 января 1912 г. Новыя правила по этому вопросу утверждены 26 іюля 1912 г. Министромъ Финансовъ, по соглашенію съ Министромъ Торговли и Промышленности, и опубликованы въ № 33 «Указателя правительственныхъ распоряженій по Министерству Финансовъ» за 1912 г. Согласно этимъ правиламъ, къ обратному беспошлинному привозу изъ заграницы и изъ Финляндіи разрѣшенъ привозъ мѣшковъ изъ-подъ сахара, цемента, зерновыхъ хлѣбовъ, муки и мучной пыли, крупы, крахмала, сѣмянъ стручковыхъ и масляничныхъ растений, зеренъ кормовыхъ и огородныхъ травъ, гороха и другихъ стручковыхъ хлѣбовъ, картофеля, хмѣля, огурцовъ, лука, сѣчки, цикорія сырого въ травѣ и кореньяхъ и сушенанаго, но не молотаго или жженаго, костяной муки, клея, землеудобрительныхъ туковъ, древеснаго угля, сушеной крови, пробковой муки и отбросовъ, муки отъ выжимокъ масличныхъ сѣмянъ, шелковичныхъ коконовъ, сырого азбеста и азбеста русской выдѣлки, кокосовыхъ выжимокъ, можжевеловыхъ ягодъ, хлопковыхъ сѣмянъ, отбросовъ кожевеннаго производства, сѣрно-кислаго амміака, кочановъ кукурузы, сѣмянъ свекловицы, выжимокъ льняныхъ сѣмянъ, орѣховъ, свекловичнаго жома, свеклы, а также изъ-подъ вывозимыхъ чрезъ таможни, распо-

ложенныя на кавказскомъ побережьѣ Чернаго моря, цинковыхъ и серебро-свинцовыхъ рудъ <sup>1)</sup>).

Главнѣйшія постановленія, содержащіяся въ этихъ правилахъ, которыя представляется необходимымъ отмѣтить, заключаются въ слѣдующемъ: 1) При вывозѣ предметовъ упаковки съ иностранными клеймами отправитель долженъ указать въ отвозныхъ вѣдомостяхъ, какое количество ихъ вывозится съ иностранными клеймами и какими именно, причемъ эти же свѣдѣнія, по провѣркѣ ихъ таможей, обозначаются и въ отвозныхъ свидѣтельствахъ. Предметы упаковки съ иностранными клеймами, не указанными въ отвозныхъ свидѣтельствахъ, къ беспошлинному обратному пропуску не допускаются. 2) Предметы упаковки допускаются къ беспошлинному обратному привозу на основаніи свидѣтельствъ, если со времени вывоза ихъ прошло не болѣе 9 мѣсяцевъ, и если они по досмотру окажутся съ явными признаками употребленія, въ соотвѣтствіи съ представленными свидѣтельствами и изъ-подъ того товара, который значится въ отвозномъ свидѣтельствѣ, или однороднаго съ нимъ. 3) Предметы упаковки, вывезенные въ Великое Княжество Финляндское, могутъ допускаться къ обратному беспошлинному привозу по отвознымъ свидѣтельствамъ лишь въ томъ случаѣ, если доставлены непосредственно изъ Финляндіи, но не изъ заграницы. 4) Свидѣтельства на обратный беспошлинный привозъ предметовъ упаковки могутъ быть представляемы при обратномъ привозѣ не только лицомъ, на имя коего эти свидѣтельства выданы, но и другими лицами, къ коимъ они перешли по именнымъ передаточнымъ надписямъ. Засвидѣтельствованія таковыхъ передаточныхъ надписей какъ лицъ, первоначально получившихъ свидѣтельства изъ таможеннаго учрежденія, такъ и послѣдующихъ держателей, не требуется. 5) Если представленныя отвозныя свидѣтельства будутъ признаны таможенными учрежденіями не относящимися къ тѣмъ предметамъ упаковки, на беспошлинный пропускъ коихъ они были представлены, то таковыя свидѣтельства не возвращаются товарополучателямъ, а остаются на храненіи въ таможенномъ учрежденіи на случай обжалованія его постановленія и, по вступленіи послѣдняго въ законную силу, погашаются. Упаковка, признанная не соотвѣтствующею свидѣтельствамъ, подлежитъ пропуску лишь по оплатѣ пошлиною на общемъ основаніи, и 6) Правила о мѣшкахъ подлежатъ примѣненію во всѣхъ таможенныхъ учрежденіяхъ Имперіи какъ по сухопутной, такъ и по

---

<sup>1)</sup> Послѣдующими распоряженіями Министерствъ Финансовъ и Торговли и Промышленности этотъ списокъ дополненъ указаніемъ на мѣшки изъ-подъ сухеныхъ отбросовъ картофеля и касторовыхъ выжимокъ.

морской границамъ, за исключеніемъ переходныхъ пунктовъ, чрезъ кои обратный беспошлинный ввозъ мѣшковъ не допускается.

**Финляндскіе мѣшки.** Кромѣ приведенныхъ выше узаконеній и распоряженій, касающихся упаковки для товаровъ, вывозимыхъ за границу и въ Финляндію, въ отношеніи мѣшковъ, привозимыхъ къ намъ изъ Финляндіи, существуютъ еще слѣдующія спеціальныя постановленія.

На основаніи Высочайше утвержденнаго 20 декабря 1858 г. Положенія о торговыхъ сношеніяхъ Имперіи съ Великимъ Княжествомъ Финляндскимъ, мѣшки парусинные и пакляныя финляндскаго издѣлія, привезенные по сухопутной финляндской границѣ, а также Ладожскимъ озеромъ, Балтійскимъ моремъ и Финскимъ заливомъ прямо изъ Финляндіи на финляндскихъ и русскихъ судахъ, были разрѣшены къ беспошлинному пропуску безъ свидѣтельствъ о ихъ происхожденіи (прилож. къ ст. 1080 уст. тамож., изд. 1892 г.). Въ виду этого закона, допускавшаго привозъ изъ Финляндіи мѣшковъ не только старыхъ, но и новыхъ, и такъ какъ отличать мѣшки финляндскаго издѣлія отъ мѣшковъ русскихъ при отсутствіи на нихъ клеймъ затруднительно, то при дѣйствіи Положенія о торговыхъ сношеніяхъ съ Финляндіей 1858 г. обратный привозъ въ Имперію изъ Финляндіи мѣшковъ, вывезенныхъ туда съ русскими отпускными товарами, былъ свободенъ.

При пересмотрѣ въ 1896—1897 гг. узаконеній о торговлѣ между Имперіей и Финляндіей вопросъ о пропускѣ мѣшковъ изъ Финляндіи былъ подвергнутъ обсужденію и по новому Высочайше утвержденному 28 апрѣля 1897 г. Положенію о торговыхъ сношеніяхъ съ Финляндіей, мѣшки льняные и пеньковые были разрѣшены къ беспошлинному пропуску лишь въ томъ случаѣ, если мѣшки эти были въ употребленіи и если представлено свидѣтельство о россійскомъ или финляндскомъ ихъ происхожденіи (роsp. II, прилож. къ ст. 784 уст. тамож. изд. 1910 г.). При дѣйствіи этого закона въ практикѣ таможенныхъ учрежденій возникъ въ 1905 г. вопросъ о томъ, можетъ ли быть допускаемъ пропускъ русскихъ мѣшковъ изъ Финляндіи по свидѣтельствамъ финляндскихъ властей о русскомъ происхожденіи мѣшковъ, или же финляндскія власти могутъ выдавать только свидѣтельства о финляндскомъ происхожденіи мѣшковъ, мѣшки же русскіе можно пропускать только по свидѣтельствамъ таможни о вывозѣ ихъ въ Финляндію съ товаромъ. Привозъ старыхъ мѣшковъ по сухопутной границѣ съ Финляндіей, со времени введенія въ дѣйствіе Положенія 28 апрѣля 1897 г., постепенно увеличиваясь, достигъ въ началѣ девятисотыхъ годовъ весьма крупныхъ размѣровъ, выражаясь въ слѣдующихъ цифрахъ: въ 1902 г.—300 т., въ 1903 г.—600 т. и въ 1904 г.—900 т. штукъ. При этомъ мѣстныя учрежденія пропускали мѣшки по

свидѣтельствамъ финляндскихъ властей не только о финляндскомъ происхожденіи мѣшковъ, но и о русскомъ ихъ происхожденіи.

Въ виду того, что черезъ ревельскую и с.-петербургскую портовые таможи вывозится въ Финляндію ежегодно значительное количество иностранныхъ неоплаченныхъ пошлиною мѣшковъ по наполненіи ихъ на русскихъ мельницахъ мукою и по наложеніи на мѣшки русскихъ мельничныхъ клеймъ о происхожденіи муки, Министерствомъ Финансовъ въ 1905 г. было разъяснено, что свидѣтельства финляндскихъ властей могутъ быть принимаемы въ удостовѣреніе лишь финляндскихъ мѣшковъ, на мѣшки же русскіе при обратномъ привозѣ ихъ изъ Финляндіи должны быть представляемы отвозныя свидѣтельства русскихъ таможенныхъ учреждений.

Кромѣ того въ отношеніи специальныхъ постановленій о льготной упаковкѣ отпускныхъ товаровъ при вывозѣ ихъ въ Финляндію необходимо упомянуть о предоставленномъ по Высочайше утвержденному 9 апрѣля 1899 г. и 15 апрѣля 1904 г., въ видѣ временной мѣры до 9 апрѣля 1909 г., беспошлинномъ обратномъ привозѣ изъ Финляндіи въ Имперію джутовыхъ мѣшковъ, служившихъ для вывоза въ Великое Княжество Финляндское русскаго сахара (прим. къ ст. 783 уст. тамож., изд. 1904 г.).

При обсужденіи въ Государственномъ Совѣтѣ въ 1882 г. вопроса о возвращеніи изъ заграницы порожнихъ мѣшковъ, служившихъ упаковкою вывезенныхъ за границу нашихъ отпускныхъ товаровъ, былъ подвергнутъ разсмотрѣнію общій вопросъ о пропускѣ изъ заграницы предметовъ упаковки (тары) независимо отъ ея происхожденія. При этомъ было признано, что ст. 1127 и 1128 уст. тамож. изд. 1857 г. и по прод. 1876 г., на основаніи коихъ былъ допускаемъ въ прежнее время беспошлинный пропускъ обратно высылаемыхъ изъ заграницы предметовъ упаковки, не должны быть въ этомъ случаѣ примѣняемы, такъ какъ по точному смыслу этихъ статей установленная ими льгота касается обратнаго беспошлиннаго привоза не упаковки, а самихъ товаровъ, и что вопросъ о возвращеніи изъ заграницы предметовъ упаковки требуетъ законодательнаго разрѣшенія, по всестороннемъ соображеніи съ правилами тарифа и дѣйствительными нуждами торговли и промышленности, такъ какъ при чрезвычайномъ разнообразіи предметовъ упаковки, употребляемой въ отпускной торговлѣ, возвращеніе тѣхъ или другихъ изъ нихъ въ Россію безъ оплаты пошлиною имѣетъ неодинаковое значеніе, а потому условія, которыми должно быть обставлено возвращеніе того или другого рода тары, не могутъ быть однообразны для всѣхъ предметовъ упаковки. Въ виду изло-

Ящики, корзины и др. тара.

женнаго, вмѣстѣ съ воспрещеніемъ безошлиннаго ввоза всякихъ обратныхъ мѣшковъ, Высочайше утвержденнымъ 17 ноября 1882 г. мнѣніемъ Государственнаго Совѣта было предоставлено Министру Финансовъ, по надлежащемъ обсужденіи вопроса объ условіяхъ, которыми должно сопровождаться возвращеніе изъ заграницы того или другого рода тары, отправленной туда съ нашими товарами, предложенія свои по указаннымъ вопросамъ внести установленнымъ порядкомъ на разсмотрѣніе Государственнаго Совѣта.

Въ виду приведеннаго постановленія, по таможенному вѣдомству было сдѣлано распоряженіе о недопущеніи къ безошлинному пропуску всѣхъ вообще предметовъ упаковки, и вмѣстѣ съ тѣмъ таможеннымъ управленіемъ были предприняты мѣры для выясненія дѣйствующихъ въ этомъ отношеніи узаконеній въ иностранныхъ государствахъ, а также нуждъ нашей экспортной торговли по безошлинному пропуску тары.

По собраннымъ даннымъ было выяснено, что во Франціи допускается обратный безошлинный пропускъ порожнихъ ящичковъ, корзинъ, мѣшковъ и другихъ предметовъ упаковки, въ которыхъ вывезены фрукты, соль, зерновой хлѣбъ и проч., при условіи, если при вывозѣ товара было заявлено таможеннымъ агентамъ о предстоящемъ возвращеніи тары и если предметы эти были тогда же заклеены.

Кромѣ того, къ безошлинному пропуску допускаются во Франціи ящики, привозимые изъ заграницы для вывоза въ нихъ яицъ, фруктовъ и иныхъ товаровъ, съ наложеніемъ на ящики клейма для удостовѣренія въ тождественности ихъ при обратномъ пропускѣ. Льготы эти были распространены на помѣщенія изъ толя, предназначаемыя для перевозки сѣмянъ и декоративныхъ растений, и порожніе мѣшки для зернового хлѣба и сѣмянъ съ освобожденіемъ мѣшковъ отъ клейменія. Обратный вывозъ упаковки обезпечивается залогомъ или поручительствомъ.

Въ Германіи порожнія бочки, мѣшки и другіе упаковочные предметы, привозимые изъ заграницы для вывоза въ нихъ масла, зернового хлѣба и т. п., освобождаются отъ оплаты ввозною пошлиною по удостовѣреніи, что въ нихъ дѣйствительно вывезены отпускные товары. Равнымъ образомъ подлежатъ безошлинному пропуску предметы упаковки, возвращаемые порожними по вывозѣ въ нихъ германскихъ товаровъ, если будетъ доказано, что привезены именно тѣ предметы упаковки, въ коихъ товаръ былъ выпущенъ заграницу. Удостовѣреніемъ тождественности пропускаемыхъ безошлинно упаковочныхъ предметовъ съ прежде выпущенными служатъ таможенныя клейма. Предметы упаковки германскаго происхожденія во всякомъ случаѣ освобождаются отъ взысканія пошлины.

Въ Австро-Венгріи допущень безпошлинный привозъ бывшихъ въ употребленіи клейменныхъ мѣшковъ какъ изъ грубаго холста, такъ и джутовыхъ, а равно старыхъ бочекъ.

Въ Великобританіи ящики, бочки, мѣшки и т. п. предметы не обложены пошлиною.

Въ Соединенныхъ Штатахъ Сѣверной Америки разрѣшается безпошлинный пропускъ бочекъ, боченковъ и другой посуды изъ-подъ керосина, свиного сала, ящиковъ изъ-подъ фруктовъ, а также мѣшковъ и кулей безъ различія происхожденія при ввозѣ ихъ порожними, если будетъ представлено удостовѣреніе, что эти предметы упаковки были вывезены за границу съ американскими товарами.

Что касается нуждъ нашей экспортной торговли по безпошлинному пропуску тары, то было выяснено, что, съ введеніемъ по закону 1 іюня 1882 года пошлиннаго обложенія издѣлій плотничной и бочарной работы, наши экспортеры стали испытывать затрудненія по обратному привозу бочекъ, главнымъ образомъ, изъ-подъ отпускного спирта и керосина. Встрѣчались также затрудненія по обратному привозу ящиковъ и корзинъ, служащихъ упаковкою нѣкоторыхъ нашихъ отпускныхъ товаровъ, преимущественно состоящихъ изъ жизненныхъ продуктовъ: яицъ, свѣжей рыбы, раковъ и т. п. Затѣмъ были возбуждены ходатайства о безпошлинномъ пропускѣ порожнихъ бутылокъ, возвращаемыхъ изъ за границы изъ-подъ пива и шипучихъ водъ, отправляемыхъ по западной границѣ, а также въ Турцію и Среднюю Азію. Наконецъ, была выяснена необходимость въ разрѣшеніи свободнаго пропуска въ наши предѣлы вагоновъ-цистернъ, обращающихся по варшавско-вѣнской желѣзной дорогѣ, имѣющей одинаковую съ заграничными дорогами колею, для вывоза въ нихъ за границу керосина.

На основаніи послѣдовавшаго по этому дѣлу представленія Министерства Финансовъ состоялось Высочайше утвержденное 30 мая 1884 года мнѣніе Государственнаго Совѣта, вошедшее нынѣ въ содержаніе примѣчанія къ ст. 474 и примѣчанія къ ст. 507 устава таможеннаго, изд. 1910 года, о предоставленіи слѣдующихъ льготъ по пропуску тары:

1) разрѣшены къ безпошлинному пропуску изъ за границы по отвознымъ свидѣтельствамъ съ соблюденіемъ условій, предписываемыхъ Министромъ Финансовъ: а) порожнія деревянные бочки, ящики плотничной работы, простыя некрашенныя корзины изъ камыша, ивовыхъ прутьевъ, лыка, щепы и т. п. предметы упаковки, имѣющіе признаки употребленія и вывезенные за границу съ русскими произведеніями, и б) порожнія бутылки зеленаго стекла, вывезенныя за границу съ напитками, и

2) допущены къ слѣдованію изъ заграницы въ Варшаву чрезъ таможни границкую, сосновицкую и александровскую безъ оплаты пошлиною вагоны-цистерны, приспособленные для перевозки керосина наливомъ; если вагоны эти не будутъ вывезены обратно заграницу въ теченіе опредѣленнаго, установленнаго Министерствомъ Финансовъ, срока, то слѣдуемая съ нихъ по тарифу пошлина взыскивается съ правленія русской желѣзной дороги, въ распоряженіи которой вагоны будутъ находиться.

Вслѣдъ за изданіемъ закона 30 мая 1884 г. послѣдовало утвержденіе Министромъ Финансовъ 26 іюля того же года, на основаніи упомянутаго закона, правилъ для беспошлиннаго обратнаго привоза упаковки.

При внесеніи въ ноябрѣ 1905 г. на разсмотрѣніе Государственнаго Совѣта вопроса о продленіи послѣ 1 января 1906 г. срока дѣйствія нѣкоторыхъ таможенно-тарифныхъ постановленій, Министерство Торговли и Промышленности признало необходимымъ въ дополненіе къ существующей постоянной льготѣ по привозу упаковокъ изъ-подъ отпускныхъ товаровъ, установленной закономъ 1884 года и изложенной въ примѣчаніи къ ст. 474 уст. тамож., установить въ видѣ временной мѣры на пять лѣтъ право для Министра Торговли и Промышленности, по соглашенію съ Министромъ Финансовъ, допускать обратный беспошлинный привозъ изъ заграницы и изъ Великаго Княжества Финляндскаго всякихъ предметовъ упаковки, служившихъ для вывоза товаровъ, съ тѣмъ, чтобы въ случаѣ обнаруженія въ пользованіи ими злоупотребленій было предоставлено названнымъ Министрамъ ограничивать или вовсе отмѣнять пользованіе предоставленными льготами.

Какъ на основаніе для изданія этого закона Министерство Торговли и Промышленности въ представленіи своемъ въ Государственный Совѣтъ указывало на необходимость предоставленія названному Министерству права подобнаго рода вопросы разрѣшать въ административномъ порядкѣ, такъ какъ возникали и впредь возникать могутъ ходатайства объ обратномъ пропускѣ разнаго рода упаковокъ, не подходящихъ подъ опредѣленія закона 1884 г., и если нѣтъ общаго закона по этому вопросу, то было бы необходимо, въ случаяхъ признанія нѣкоторыхъ ходатайствъ заслуживающими уваженія, входить по каждому изъ нихъ съ представленіемъ въ Государственный Совѣтъ.

Предположенія эти были одобрены Государственнымъ Совѣтомъ и Высочайше утверждены 29 декабря 1905 г. (прим. къ ст. 476 уст. тамож.).



Согласно этому закону, Министерствомъ Финансовъ, по соглашенію съ Министерствомъ Торговли и Промышленности, былъ разрѣшенъ въ апрѣлѣ 1906 г. обратный беспошлинный привозъ изъ заграницы и изъ Финляндіи слѣдующихъ предметовъ упаковки для вывозныхъ товаровъ: ящиковъ плотничной работы, порожнихъ деревянныхъ бочекъ, простыхъ некрашенныхъ корзинъ изъ камыша, ивовыхъ прутьевъ, лыка, щепы и т. п. предметовъ упаковки, а также порожнихъ бутылокъ зеленого стекла; желѣзныхъ бочекъ изъ-подъ отвознаго спирта, бензина, терпентина и друг. продуктовъ; брезентовъ, коими при отправкѣ за границу прикрываются для предохраненія отъ порчи яйца, мука и отруби; жестяной посуды для молока и молочныхъ продуктовъ. При этомъ оставлены въ силѣ для названныхъ предметовъ упаковки, впредь до пересмотра, дѣйствовавшія до указанного срока правила о порядкѣ ихъ вывоза и ввоза.

Послѣдовавшими распоряженіями списокъ этотъ получилъ дальнѣйшее расширеніе включеніемъ въ него еще нѣкоторыхъ видовъ упаковки.

Дѣйствіе закона 29 декабря 1905 г. послѣдующими узаконеніями было продолжено, и послѣдній срокъ его истекалъ 1 апрѣля 1912 г. При пересмотрѣ этого закона Министерство Торговли и Промышленности въ представленіи своемъ, внесенномъ въ Государственную Думу въ маѣ 1911 г., находило необходимымъ законъ 29 декабря 1905 г. продолжить и на будущее время, а содержащейся въ примѣчаніи къ ст. 474 уст. тамож. законъ 1884 г. отмѣнить, такъ какъ постановленіе этого закона при дѣйствіи закона 29 декабря 1905 г., входящаго нынѣ въ содержаніе примѣчанія къ ст. 476 уст. тамож., представляется излишнимъ въ виду того, что постановленіе примѣчанія къ ст. 476 объемлетъ всѣ виды упаковки и всѣ товары, причемъ пользованіе льготой, предоставленною примѣчаніемъ къ ст. 474, не можетъ быть ограничиваемо, въ то время какъ льготы по примѣчанію къ ст. 476 могутъ быть ограничиваемы или отмѣняемы въ случаѣ обнаруженія въ пользованіи ими злоупотребленій.

Согласно съ этимъ представленіемъ закономъ 19 января 1912 г. было отмѣнено примѣчаніе къ ст. 474 уст. тамож., съ установленіемъ, въ видѣ временной мѣры, до 18 декабря 1917 г. обратнаго беспошлиннаго привоза изъ заграницы и изъ Финляндіи всякихъ предметовъ упаковки, служившихъ для вывоза товаровъ, съ особаго для каждаго вида упаковки и рода товара разрѣшенія Министра Торговли и Промышленности, по соглашенію съ Министромъ Финансовъ, при этомъ законъ 19 января 1912 года предоставляетъ: 1) Министру Торговли и Промышленности, по соглашенію съ Министромъ Финансовъ, ограничивать или вовсе отмѣнять дѣйствіе указанной льготы и 2) Ми-



нистру Финансовъ, по соглашенію съ Министромъ Торговли и Промышленности, издавать подробныя правила о порядкѣ вывоза и ввоза предметовъ упаковки и опредѣлять тѣ таможенныя учрежденія, чрезъ которыя допускается ихъ обратный беспошлинный ввозъ.

Съ изданіемъ этого закона Министерство Финансовъ признало необходимымъ подвергнуть полному пересмотру всѣ дѣйствовавшія по поводу упаковки правила и инструкціи для объединенія ихъ и устранения тѣхъ затрудненій, которыя правила эти создавали на практикѣ. Выработанныя по этому предмету правила были утверждены 26 іюля 1912 года Министромъ Финансовъ по соглашенію съ Министромъ Торговли и Промышленности и опубликованы въ № 33 «Указателя правительственныхъ распоряженій по Министерству Финансовъ» за 1912 годъ.

Согласно этимъ правиламъ, къ беспошлинному обратному привозу допускаются слѣдующіе виды упаковки: желѣзныя бочки изъ-подъ спирта, бензина, терпентина, хмѣля, сивушнаго масла, сѣрной кислоты, глицерина, щелока глицерина и мыловареннаго щелока; наружные деревянные ящики и внутреннія жестянки, служившія упаковкой для вывозимаго за границу яичнаго порошка; жестяная посуда изъ-подъ молока и молочныхъ продуктовъ; деревянные бочки и ящики плотничной работы; простыя некрашенныя корзины изъ камыша, ивовыхъ прутьевъ, лыка, щепы; бутылки зеленого стекла; стеклянная посуда бѣлаго и другихъ цвѣтовъ; брезенты, коими при отправкѣ за границу прикрываются для предохраненія отъ порчи въ пути отпускныя яйца, мука, отруби и прутья для корзинъ <sup>1)</sup>.

Главнѣйшія постановленія, содержащіяся въ этихъ правилахъ, которыя представляется необходимымъ отмѣтить, заключаются въ слѣдующемъ: 1) соблюденіе при вывозѣ и ввозѣ всѣхъ видовъ упаковки правилъ, указанныхъ выше (стр. 20) относительно привоза изъ за границы мѣшковъ, и 2) соблюденіе слѣдующихъ особыхъ постановленій: а) владѣльцы брезентовъ, коими при отправкѣ за границу покрываются товары для предохраненія отъ порчи въ пути, обязаны снабжать ихъ особыми клеймами, или на брезенты эти навѣшиваются таможенныя пломбы, и затѣмъ какъ на отвозныхъ свидѣтельствахъ на нихъ, такъ и на ихъ дубликатахъ, дѣлаются установленныя объ этомъ отмѣтки, б) беспошлинный обратный привозъ порожней жестяной посуды, служащей для отправки загра-

<sup>1)</sup> Списокъ этотъ послѣдующимъ распоряженіемъ Министерства Финансовъ, по соглашенію съ Министерствомъ Торговли и Промышленности, дополненъ указаніемъ на обратный беспошлинный пропускъ изъ за границы брезентовъ, коими прикрывается при вывозѣ за границу сахаръ.

ницу молока и молочныхъ продуктовъ, разрѣшается по таможеннымъ свидѣтельствамъ безъ подачи отправителями отвозныхъ вѣдомостей, но при условіи снабженія этой посуды, при первоначальной отправкѣ ея за границу, таможенными пломбами, причемъ лицамъ, кои вывозятъ въ ней за границу молоко и молочные продукты неоднократно, получая обратно порожнюю посуду, выдается одно на цѣлый годъ свидѣтельство.

Эти правила подлежатъ примѣненію во всѣхъ таможенныхъ учрежденіяхъ Имперіи, за исключеніемъ переходныхъ пунктовъ, чрезъ которые по общему правилу беспошлинный обратный ввозъ предметовъ упаковки не допускается; въ изъятіе изъ этого постановленія по дополнительному къ этимъ правиламъ распоряженію Министра Финансовъ разрѣшенъ чрезъ переходные пункты обратный пропускъ деревянныхъ бочекъ изъ-подъ живой рыбы, клѣтокъ изъ-подъ живой птицы и посуды изъ-подъ молока и молочныхъ продуктовъ.

Возникшая въ началѣ семидесятыхъ годовъ Жестянки для нефтя-  
ныхъ продуктовъ. прошлаго столѣтія разработка нашихъ нефтяныхъ богатствъ въ Баку и его окрестностяхъ въ скоромъ времени достигла такихъ размѣровъ, что промышленники, не довольствуясь внутреннимъ рынкомъ, стали искать сбыта своихъ продуктовъ за границу. Для поощренія нашего нефтяного экспорта было признано необходимымъ установить возвратъ пошлинъ за иностранную жечь, употребляемую на изготовленіе посуды, вывозимой за границу съ нефтяными продуктами, и Высочайше утвержденнымъ 1 іюля 1884 г. мнѣніемъ Государственнаго Совѣта Министру Финансовъ было предоставлено войти по этому дѣлу съ представленіемъ въ Государственный Совѣтъ, а впредь до окончательнаго разрѣшенія этого вопроса провести предполагаемую мѣру въ исполненіе временно въ порядкѣ административномъ.

Изданныя Министромъ Финансовъ по этому вопросу правила требовали внесенія за жечь пошлинъ и допускали возвратъ таковыхъ при вывозѣ за границу жестянокъ, изготовленныхъ изъ этой жести, съ соблюденіемъ общихъ правилъ о возвратѣ пошлинъ. Въ виду того, что вывозъ керосина направлялся черезъ Батумъ, гдѣ было порто-франко, обрядности по этому предмету не имѣли для дѣла существеннаго значенія, такъ какъ въ Батумѣ заводчики получали жечь беспошлинно и изъ нея вырабатывали жестянки для вывозимаго за границу керосина. Дѣло измѣнилось съ отмѣной, по Высочайшему указу 23 іюня 1886 года, порто-франко въ Батумѣ. Установленный порядокъ возврата пошлинъ за жечь оказался затруднительнымъ и сложнымъ, такъ какъ требовалъ при ввозѣ жести уплаты пошлины золотомъ,

что создавало необходимость вносить въ казну извѣстныя денежныя суммы, которыя не давали промышленникамъ процентовъ за время до обратнаго вывоза жести въ видѣ посуды, и кромѣ того при полученіи возврата пошлинь приносили имъ иногда ущербъ на курсѣ. Обстоятельство это побудило Министерство Финансовъ испросить черезъ Комитетъ Министровъ Высочайшее повелѣніе, послѣдовавшее 25 сентября 1886 г. и вошедшее нынѣ въ содержаніе п.п. 1—4 прим. 2 къ ст. 507 уст. тамож., изд. 1910 г., о разрѣшеніи пропуска иностранной жести, привозимой для изготовленія посуды для вывоза за границу нефтяныхъ продуктовъ, подъ залогъ пошлинь, подлежащихъ возврату при вывозѣ жестянокъ съ названными продуктами за границу въ установленный срокъ.

Но мѣра эта оказалась недостаточною, такъ какъ наши керосинозаводчики при выработкѣ жестянокъ теряли нѣкоторое количество жести въ видѣ обрѣзковъ, за которые они не получали возврата пошлинь, что давало имъ накладной расходъ отъ 0,30 до 0,71 к. на пудъ вывозимаго товара. Для устраненія этого затрудненія по Высочайше утвержденному 7 іюня 1902 г. положенію Комитета Министровъ было временно, до 18 декабря 1903 г., предоставлено слагать при вывозѣ русскихъ нефтяныхъ продуктовъ пошлину не только за жечь, вывозимую въ видѣ сосудовъ, но и за получающіяся при изготовленіи послѣднихъ небольшія полоски и обрѣзки жести, остающіяся въ распоряженіи нефтепромышленниковъ, негодныя къ дальнѣйшему употребленію (п. 5 прим. 2 къ ст. 507 уст. тамож., изд. 1910 г.).

Изложенныя мѣры, способствующія вывозу керосина на западно-европейскіе рынки, оказались недостаточными для поощренія экспорта керосина черезъ Каспійское море. Благодаря неудобству дорогъ въ Персію, вывозъ керосина въ это государство производится въ особаго типа сосудахъ (такъ называемыхъ бидонахъ), приспособленныхъ для перевозки керосина вьючнымъ способомъ. По вычисленію отправителей керосина въ Персію, стоимость этихъ бидоновъ составляетъ накладной расходъ въ размѣрѣ около 1 р. 20 к. на пудъ керосина, изъ коихъ около 90% приходится на стоимость жестяной оболочки. При отсутствіи на мѣстѣ въ Баку желѣзодѣлательныхъ заводовъ провозъ на листовое желѣзо ложится значительнымъ накладнымъ расходомъ, а при выискѣ жести изъ за границы пошлина составляетъ около 39% стоимости товара.

Въ виду ходатайства по этому дѣлу заинтересованныхъ лицъ, Министерство Финансовъ для поощренія нашего экспорта испросило черезъ Комитетъ Министровъ послѣдовавшее 10 декабря 1898 г. Высочайшее повелѣніе на разрѣшеніе временно распространить дѣйствіе Высочайшаго повелѣнія 25 сентября 1886 г. относительно льготы по

пропуску жести на иностранное листовое желѣзо, выписываемое бакинскими керосинозаводчиками для приготовления посуды особаго типа, служащей для вывоза керосина въ Персію (прим. 3 къ ст. 507 уст. тамож., изд. 1910 года). Затѣмъ въ 1901 г. карсскіе купцы, производящіе торговлю русскими товарами въ Малой Азіи, ходатайствовали о разрѣшеніи получать черезъ батумскую таможенную заграничную жесьть для изготовления изъ нея жестяныхъ сосудовъ въ г. Карсѣ съ сложеніемъ пошлинъ за жесьть при вывозѣ этой жести въ Турцію чрезъ Караурганъ въ видѣ посуды съ вывознымъ керосиномъ. Высочайше утвержденнымъ 15 февраля 1902 г. положеніемъ Комитета Министровъ ходатайство это было удовлетворено въ видѣ временной мѣры до 18 декабря 1903 г. (прим. 3 къ ст. 507 уст. тамож.).

Изъ изложеннаго видно, что основная льгота по беспошлинному пропуску жести для изготовления жестянокъ для вывозимыхъ за границу нефтяныхъ продуктовъ была установлена по Высочайшему повелѣнію 25 сентября 1886 года въ видѣ постоянной мѣры, остальные же льготы имѣли временный характеръ, но такъ какъ потребность въ нихъ продолжала существовать, то дѣйствіе ихъ было продолжаемо и послѣдній срокъ ихъ истекалъ 1 апрѣля 1912 года.

За десятилѣтній періодъ 1898—1907 гг. вывозъ изъ Батума освѣтительныхъ нефтяныхъ маслъ въ жестянкахъ выражался въ слѣдующихъ цифрахъ (въ тысячахъ пудовъ):

въ 1898 г. . . . .	19.307
» 1899 » . . . . .	23.237
» 1900 » . . . . .	20.668
» 1901 » . . . . .	26.762
» 1902 » . . . . .	19.643
» 1903 » . . . . .	26.585
» 1904 » . . . . .	21.776
» 1905 » . . . . .	5.325
» 1906 » . . . . .	5.043
» 1907 » . . . . .	6.181

При этомъ въ Батумъ было привезено жести на льготномъ основаніи для изготовления жестянокъ, по даннымъ за 1905—1909 гг., въ среднемъ за годъ 489 тыс. пудовъ.

Изъ приведенныхъ цифровыхъ данныхъ видно, что экспортъ нашего керосина въ жестянкахъ чрезъ Батумъ въ послѣдніе годы сильно уменьшился, причемъ въ настоящее время керосинъ вывозится лишь на Ближній Востокъ, тогда какъ раньше вывозился въ большомъ

количествѣ также въ Китай и другія страны Дальняго Востока. При пересмотрѣ въ 1911 г. вопроса о продленіи послѣ 1 апрѣля 1912 г. истекавшихъ съ этого срока упомянутыхъ выше временныхъ мѣръ по льготному пропуску жести и желѣза, Министерство Торговли и Промышленности признавало необходимымъ облегчить по возможности конкуренцію русскаго керосина съ американскимъ на тѣхъ рынкахъ, которые за нимъ еще сохранились, а посему вошло съ представленіемъ въ законодательныя учрежденія о сохраненіи и на будущее время льготъ, изложенныхъ въ п. 5 прим. 2 и въ прим. 3 къ ст. 507 уст. тамож., какъ въ отношеніи обрѣзковъ жести, такъ и въ отношеніи листового желѣза для вывоза керосина въ Персію. Что же касается содержащагося въ прим. 3 къ ст. 507 уст. тамож. постановленія о беспошлинномъ пропускѣ жести для изготовленія посуды для керосина, вывозимаго чрезъ Караурганъ въ Турцію, то Министерство Торговли и Промышленности признавало правильнымъ постановленіе это исключить изъ текста закона, такъ какъ оно покрывается общимъ постановленіемъ Высочайшаго повелѣнія 25 сентября 1886 г. о льготномъ пропускѣ жести для изготовленія посуды для вывозимыхъ за границу нефтяныхъ продуктовъ, каковымъ закономъ наши экспортеры и могутъ пользоваться при вывозѣ керосина чрезъ Караурганъ. Вывозъ керосина чрезъ Караурганъ, выражавшійся въ 1904 г. въ количествѣ 56 т. пуд., постепенно увеличиваясь, достигъ въ 1908 г. 118 тыс. пудовъ, и приведенное измѣненіе текста закона не можетъ отразиться неблагоприятно на этомъ дѣлѣ.

Предположенія Министерства Торговли и Промышленности были одобрены законодательными учрежденіями и Высочайше утвержденнымъ 19 января 1912 года закономъ было продолжено до 18 декабря 1917 года дѣйствіе постановленія, изложеннаго въ п. 5 прим. 2 къ ст. 507 уст. тамож., о сложеніи пошлинъ за обрѣзки жести и постановленія, содержащагося въ прим. 3 къ той же статьѣ, о льготномъ пропускѣ листового желѣза для изготовленія посуды для вывоза керосина въ Персію.

**Ящики для вывоза яицъ.** Въ виду ходатайства нѣкоторыхъ торговцевъ Юго-Западнаго края о разрѣшеніи беспошлиннаго пропуска къ намъ ящиковъ для экспорта яицъ, Министерство Финансовъ въ октябрѣ 1899 г. вошло въ Комитетъ Министровъ съ представленіемъ о предоставленіи торговцамъ временно права получать изъ за границы беспошлинно ящики для вывоза въ нихъ яицъ. При этомъ Министерство Финансовъ въ запискѣ своей въ Комитетъ Министровъ объяснило, что мѣра эта при подготовленіи въ Россіи ящиковъ для вывоза яицъ ущербъ не принесетъ, такъ какъ мы богаты

лѣсомъ, а яйца вывозятся главнымъ образомъ изъ нашихъ южныхъ и приволжскихъ губерній, куда заграничные ящики доставляться не будутъ, и слѣдовательно льготой будутъ пользоваться главнымъ образомъ въ приграничныхъ сообщеніяхъ. Предположенія Министерства Финансовъ по этому дѣлу были одобрены Комитетомъ Министровъ и Высочайше утверждены 19 ноября 1899 г.; затѣмъ по Высочайшимъ повелѣніямъ 19 декабря 1904 года и 29 декабря 1905 года срокъ дѣйствія этой льготы былъ продолженъ до 1 января 1911 года (прим. 2 къ ст. 59 общ. там. тар., изд. 1906 г.).

Между тѣмъ, по торговому договору, заключенному 2/15 февраля 1906 г. съ Австро-Венгріей, льгота по беспошлинному пропуску иностранной упаковки для экспортныхъ яицъ получила дальнѣйшее развитіе, и согласно примѣчанію 2 къ ст. 59 конвенціоннаго тарифа, изд. 1906 года, въ теченіе дѣйствія торговаго договора съ Австро-Венгріей, разрѣшенъ беспошлинный привозъ деревянныхъ ящиковъ и стружки древесной (древесной шерсти) для вывоза въ нихъ за границу яицъ по правиламъ, утверждаемымъ Министромъ Финансовъ.

Согласно утвержденнымъ Министромъ Финансовъ 24 мая 1907 года правиламъ о льготномъ пропускѣ упаковки для отвозныхъ яицъ, лица, желающія пользоваться указанною въ торговомъ договорѣ съ Австро-Венгріей льготой по беспошлинному пропуску ящиковъ и стружки, могутъ осуществлять эту льготу двояко: или хранить эти предметы упаковки въ находящихся подъ надзоромъ таможни складахъ, въ коихъ и производить укладку яицъ для экспорта, или же получать стружку и ящики (въ цѣломъ видѣ или въ видѣ сколоченныхъ ихъ частей) на внутренній рынокъ съ обезпеченіемъ пошлинъ залогомъ, который возвращается при обратномъ вывозѣ ящиковъ и стружекъ чрезъ ту же таможню, чрезъ которую они доставлены были изъ заграницы, въ теченіе срока не болѣе шести мѣсяцевъ со дня выпуска ихъ изъ таможни.

При пересмотрѣ въ 1910 г. вопроса о продленіи послѣ 1 января 1911 г. дѣйствія нѣкоторыхъ льготныхъ таможенно-тарифныхъ постановленій Министерство Торговли и Промышленности не нашло надобности въ изданіи спеціальнаго закона о продленіи льготы по пропуску изъ заграницы ящиковъ для яицъ въ виду того, что льгота эта по договору нашему съ Австро-Венгріей закрѣплена до окончанія срока его дѣйствія. Въ виду этого дѣйствіе примѣч. 2 къ ст. 59 общ. там. тар., изд. 1906 г., утратило свою силу съ 1 января 1911 г., и въ настоящее время примѣняется, согласно договору съ Австро-Венгріей, до истеченія срока дѣйствія этого договора содержащееся по этому поводу постановленіе, изложенное въ примѣч. 2 къ ст. 59 конв. тамож. тар., изд. 1906 г.

**Буковая клепка.**

Въ видахъ поощренія вывоза за границу коровьяго масла, которое вывозилось обыкновенно въ ольховыхъ боченкахъ, менѣе прочныхъ и менѣе пригодныхъ для сохраненія его въ пути, благодаря значительной гигроскопичности ольхи, въ то время какъ на западно-европейскихъ рынкахъ масло высшихъ сортовъ продается въ упаковкѣ изъ буковаго дерева, къ которой больше привыкли потребители и которая болѣе подходитъ по своимъ качествамъ для сохраненія въ ней масла, по Высочайше утвержденному 3 іюля 1892 года положенію Комитета Министровъ былъ разрѣшенъ временно на одинъ годъ беспошлинный привозъ буковой клепки съ обручами къ балтійскимъ портамъ и по русско-прусской границѣ. Затѣмъ льгота эта рядомъ Высочайше утвержденныхъ положеній Комитета Министровъ была продолжена на послѣдующее время, и послѣдній срокъ ея истекалъ 1 апрѣля 1912 г.

По торговому договору, заключенному съ Австро-Венгріей 2/15 февраля 1906 г., на время дѣйствія этого договора разрѣшенъ беспошлинный ввозъ къ намъ буковой клепки съ обручами также и по австро-венгерской границѣ.

При пересмотрѣ въ 1911 г. нѣкоторыхъ временныхъ таможенно-тарифныхъ постановленій было обращено вниманіе на необходимость продленія льготы по беспошлинному пропуску клепки въ портахъ Балтійскаго моря и по германской границѣ, такъ какъ главнымъ образомъ чрезъ эти границы привозится буковая клепка, необходимая для нашего сибирскаго маслодѣлія. Попытки заготовки буковой клепки въ наиболѣе богатыхъ у насъ букомъ мѣстахъ, на Кавказѣ и въ Крыму, не дали благопріятныхъ результатовъ, такъ какъ тамъ произрастаетъ главнымъ образомъ красный букъ, между тѣмъ какъ по условіямъ экспортныхъ рынковъ необходимы для масла бочки изъ бѣлаго бука.

Вывозъ нашего коровьяго масла непрерывно возрастаетъ и выражается по пятилѣтіямъ въ слѣдующихъ среднихъ цифрахъ за годъ:

	Количество, въ тыс. пудовъ.	Стоимость, въ тыс. рублей.
Въ 1901—1905 г. . . . .	2.326	29.654
» 1906—1910 г. . . . .	3.383	47.731
» 1911 г. . . . .	4.672	71.141

Вмѣстѣ съ тѣмъ и привозъ изъ заграницы буковой клепки съ обручами приобрѣтаетъ все болѣе и болѣе широкіе размѣры, какъ это видно изъ слѣдующихъ среднихъ цифровыхъ данныхъ о привозѣ этого товара за годъ:

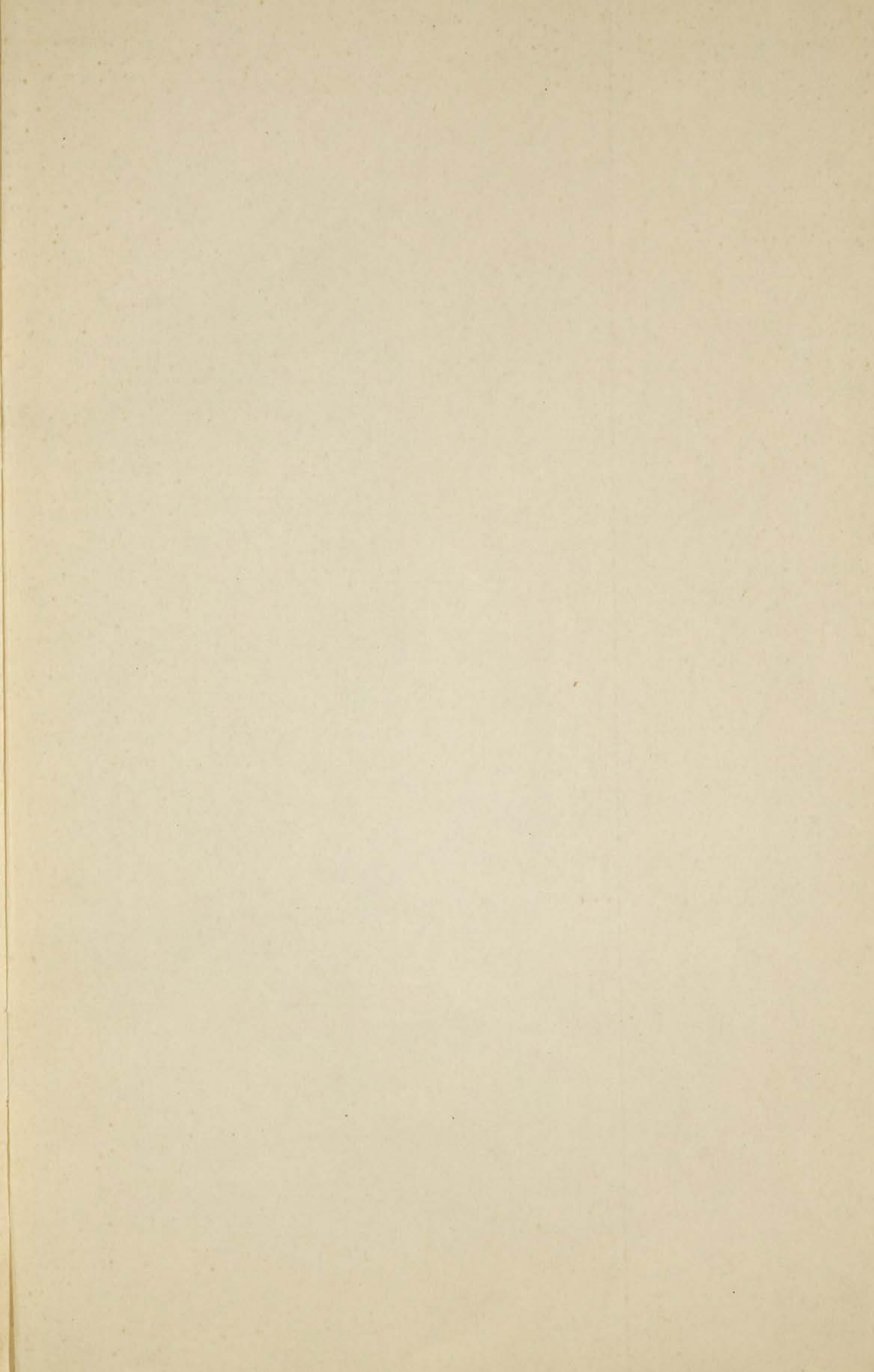
	Количество, въ тыс. пудовъ.	Стоимость, въ тыс. рублей.
Въ 1898—1900 г. . . . .	39	48
» 1901—1905 г. . . . .	187	260
» 1906—1910 г. . . . .	218	312
» 1911 г. . . . .	242	311

Такъ какъ на иностранныхъ рынкахъ русское масло, вывозимое за границу въ ольховыхъ боченкахъ, расцѣнивается дешевле масла, привозимаго въ буковой упаковкѣ, иногда до 1 рубля за пудъ, то Министерство Торговли и Промышленности вошло въ 1911 г. съ представлениемъ въ законодательныя учрежденія о продленіи на будущее время льготы по беспошлинному пропуску къ намъ буковой клепки.

При обсужденіи этого вопроса въ Государственной Думѣ было обращено вниманіе на то, что въ настоящее время для экспорта масла употребляется 30 милл. штукъ буковой клепки, изъ коихъ изготовляется свыше 1.200 тыс. боченковъ емкостью въ три пуда, поставляемыхъ намъ нѣмецко-датскимъ синдикатомъ. Въ виду наличности у насъ на Кавказѣ, въ Крыму и въ юго-западныхъ губерніяхъ лѣсныхъ дачъ преимущественно буковаго насажденія, и такъ какъ по произведеннымъ изслѣдованіямъ въ настоящее время можно признать установленнымъ, что нашъ букъ нисколько не хуже бука заграничнаго, между тѣмъ какъ стоимость его у насъ опредѣляется за кубическій футъ въ 14 коп., тогда какъ въ Германіи онъ стоитъ 28 коп.,—необходимо придти къ тому выводу, что производство у насъ буковой клепки, поставленное въ болѣе благоприятныя условія, скоро достигло бы громаднхъ размѣровъ и вытѣснило клепку иностраннаго происхожденія. Однако, при наличности договора съ Австро-Венгріей, по которому буковая клепка подлежитъ беспошлинному пропуску по австро-венгерской границѣ, Государственная Дума не нашла возможнымъ немедленно возстановить пошлину на привозную клепку, такъ какъ это повело бы лишь къ тому, что иностранная клепка пошла бы къ намъ кружнымъ путемъ чрезъ австро-венгерскую границу.

При наличности таковыхъ данныхъ представленіе по этому вопросу Министерства Торговли и Промышленности было одобрено законодательными учрежденіями, и 19 января 1912 г. послѣдовало утвержденіе закона о разрѣшеніи временно, до 18 декабря 1917 года, беспошлиннаго привоза къ намъ буковой клепки съ обручами и безъ нихъ къ балтійскимъ портамъ и по западной сухопутной границѣ. При одобреніи проекта этого закона Государственною Думою было выражено пожеланіе, чтобы правительствомъ были приняты мѣры, направленные къ развитію въ Россіи производства буковой клепки и облегченія конкуренціи ея съ клепкой иностранной.



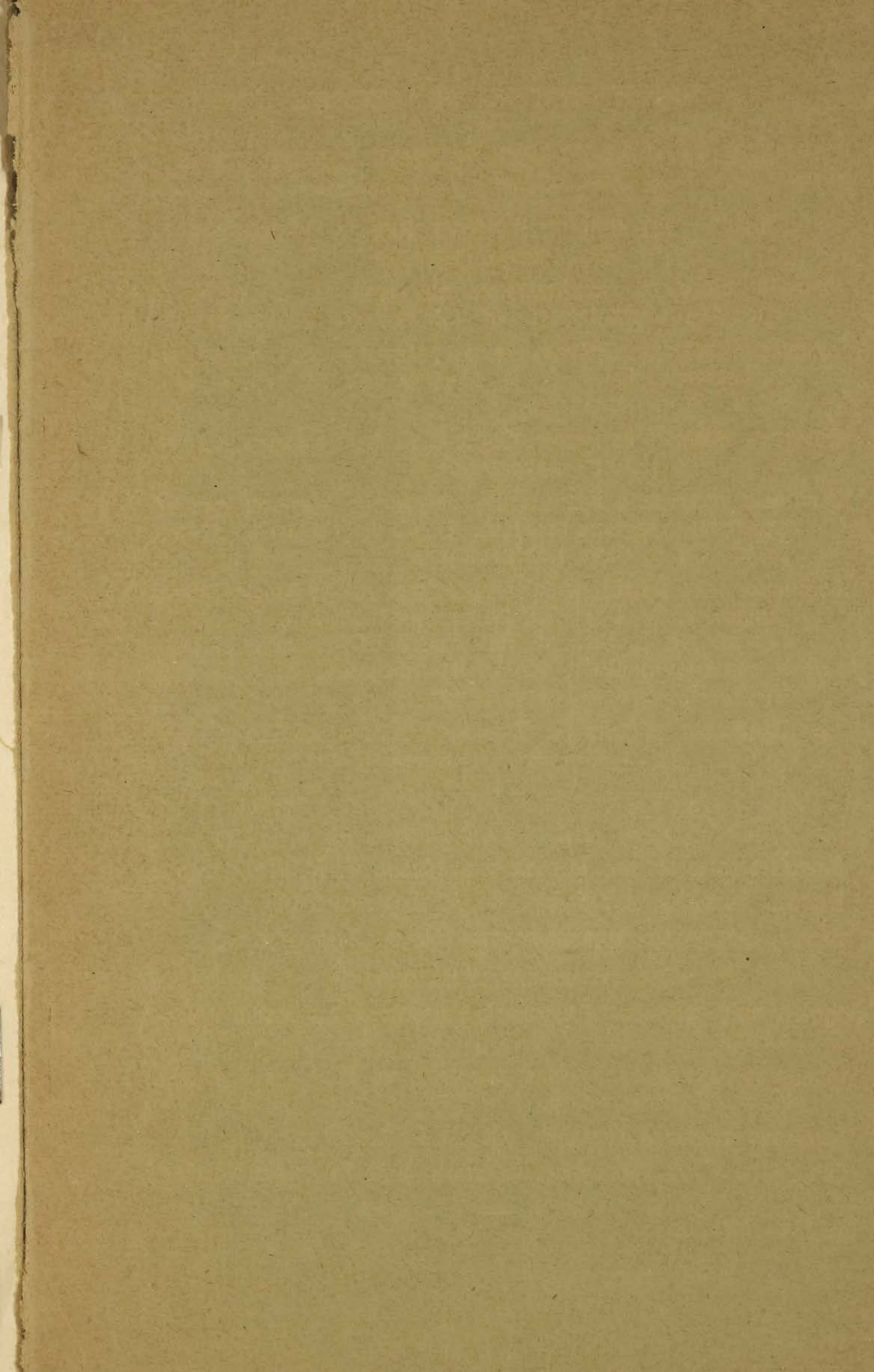


	Курсовая	Средняя
	на 100 руб.	на 100 руб.
1912 г.	79	48
1913 г.	127	200
1914 г.	316	317
1915 г.	397	315

Тогда как за иностранным рынком России можно было бы считать в действительности, разумеется, не только Россию, но и другие страны, входящие в состав империи, то Министерство Торговли и Промышленности в 1912 г. с целью установления в отношении иностранных рынков единой политики приняло решение о выделении в состав империи России.

При образовании этого союза в Государственном банке было создано отделение, в котором и находилось отделение для учета валюты. В 1915 году в состав империи России вошел Китай, а в 1916 году — Япония. В 1917 году в состав империи России вошел Афганистан. В 1918 году в состав империи России вошел Туркестан. В 1919 году в состав империи России вошел Казахстан. В 1920 году в состав империи России вошел Узбекистан. В 1921 году в состав империи России вошел Таджикистан. В 1922 году в состав империи России вошел Чехословакия. В 1923 году в состав империи России вошел Польша. В 1924 году в состав империи России вошел Литва. В 1925 году в состав империи России вошел Латвия. В 1926 году в состав империи России вошел Эстония. В 1927 году в состав империи России вошел Финляндия. В 1928 году в состав империи России вошел Норвегия. В 1929 году в состав империи России вошел Швеция. В 1930 году в состав империи России вошел Дания. В 1931 году в состав империи России вошел Германия. В 1932 году в состав империи России вошел Франция. В 1933 году в состав империи России вошел Италия. В 1934 году в состав империи России вошел Великобритания. В 1935 году в состав империи России вошел Япония. В 1936 году в состав империи России вошел Китай. В 1937 году в состав империи России вошел Индия. В 1938 году в состав империи России вошел Австралия. В 1939 году в состав империи России вошел Новая Зеландия. В 1940 году в состав империи России вошел Южная Африка. В 1941 году в состав империи России вошел Канада. В 1942 году в состав империи России вошел США. В 1943 году в состав империи России вошел Мексика. В 1944 году в состав империи России вошел Бразилия. В 1945 году в состав империи России вошел Аргентина. В 1946 году в состав империи России вошел Чили. В 1947 году в состав империи России вошел Перу. В 1948 году в состав империи России вошел Колумбия. В 1949 году в состав империи России вошел Венесуэла. В 1950 году в состав империи России вошел Эквадор. В 1951 году в состав империи России вошел Перу. В 1952 году в состав империи России вошел Боливия. В 1953 году в состав империи России вошел Парагвай. В 1954 году в состав империи России вошел Уругвай. В 1955 году в состав империи России вошел Аргентина. В 1956 году в состав империи России вошел Чили. В 1957 году в состав империи России вошел Перу. В 1958 году в состав империи России вошел Боливия. В 1959 году в состав империи России вошел Парагвай. В 1960 году в состав империи России вошел Уругвай.

При образовании империи России представлено по этому вопросу Министерству Торговли и Промышленности было одобрено международное учреждение, и 19 января 1912 г. постановлено утверждение закона о разрешении временно до 15 декабря 1917 года без уплаты пошлины на ввоз сырьевых товаров с территории и без пошлины с территории Китая и на ввоз сырьевых товаров. При одобрении проекта этого закона Государственным Советом было постановлено, чтобы правительство было обязано вступить в сношения с правительством России относительно будущей империи и обнародовать циркулярный указ с целью иностранных.



## МИНИСТЕРСТВО ФИНАНСОВЪ.

### Материалы къ пересмотру русско-германскаго торговаго договора.

ВЫШЛИ ИЗЪ ПЕЧАТИ И ПОСТУПИЛИ ВЪ ПРОДАЖУ  
СЛѢДУЮЩІЕ ВЫПУСКИ:

Система ввозныхъ свидѣтельствъ въ Германіи. Сост. К. К. Миллеръ. 48 стр. in 8°—50 к. безъ пересылки.

Условно-безпошлинный ввозъ для переработки и возвратъ пошлинъ въ Германіи. Сост. К. К. Миллеръ. 50 стр. in 8°—50 к. безъ пересылки.

Возвратъ пошлинъ въ Россіи. Сост. С. С. Антоновъ. 43 стр. in 8°—50 к. безъ пересылки.

Льготныя правила о привозѣ изъ заграницы упаковки для отпускныхъ русскихъ товаровъ. С. С. Антоновъ. 34 стр. in 8°—50 к. безъ пересылки.

Статистическое обслѣдованіе товарообмѣна между Россіею и Германіею. Вып. I: 1) Хлѣботорговый обмѣнъ Россіи съ Германіей. 2) Вывозъ изъ Россіи въ Германію сѣмянъ и жмыховъ. Сост. А. А. Ломакинъ. 31 + 13 стр. in 4°—75 к. безъ пересылки.

== Продаются въ конторѣ «Торгово-Промышленной Газеты» ==  
С.-Петербургъ, Галерная 24.

ПЕЧАТАЮТСЯ:

Возвратъ акциза при вывозѣ изъ Россіи. П. М. Лебедевъ.

Вывозъ лѣсныхъ матеріаловъ. А. А. Ломакинъ.

Вывозъ продуктовъ животноводства. А. А. Ломакинъ.

ПОДГОТОВЛЯЮТСЯ КЪ ПЕЧАТИ:

Организація торговли и экспортная политика въ Россіи и Германіи.

Желѣзнодорожная экспортная политика въ Россіи и Германіи.  
К. Я. Загорскаго.

Банковая политика Германіи. О. О. Геймана.

Синдикаты и ихъ экспортная политика. I. М. Гольдштейна.