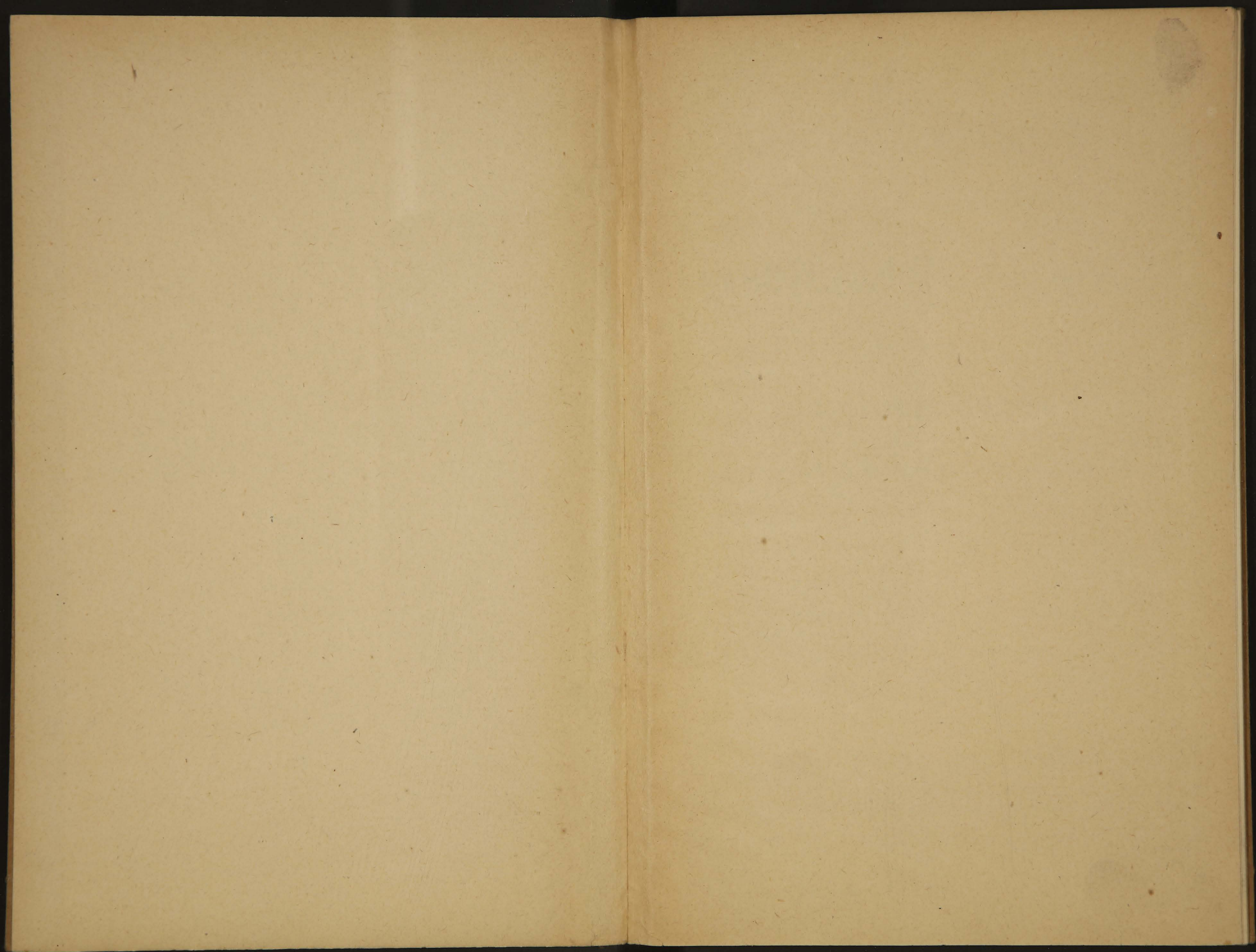
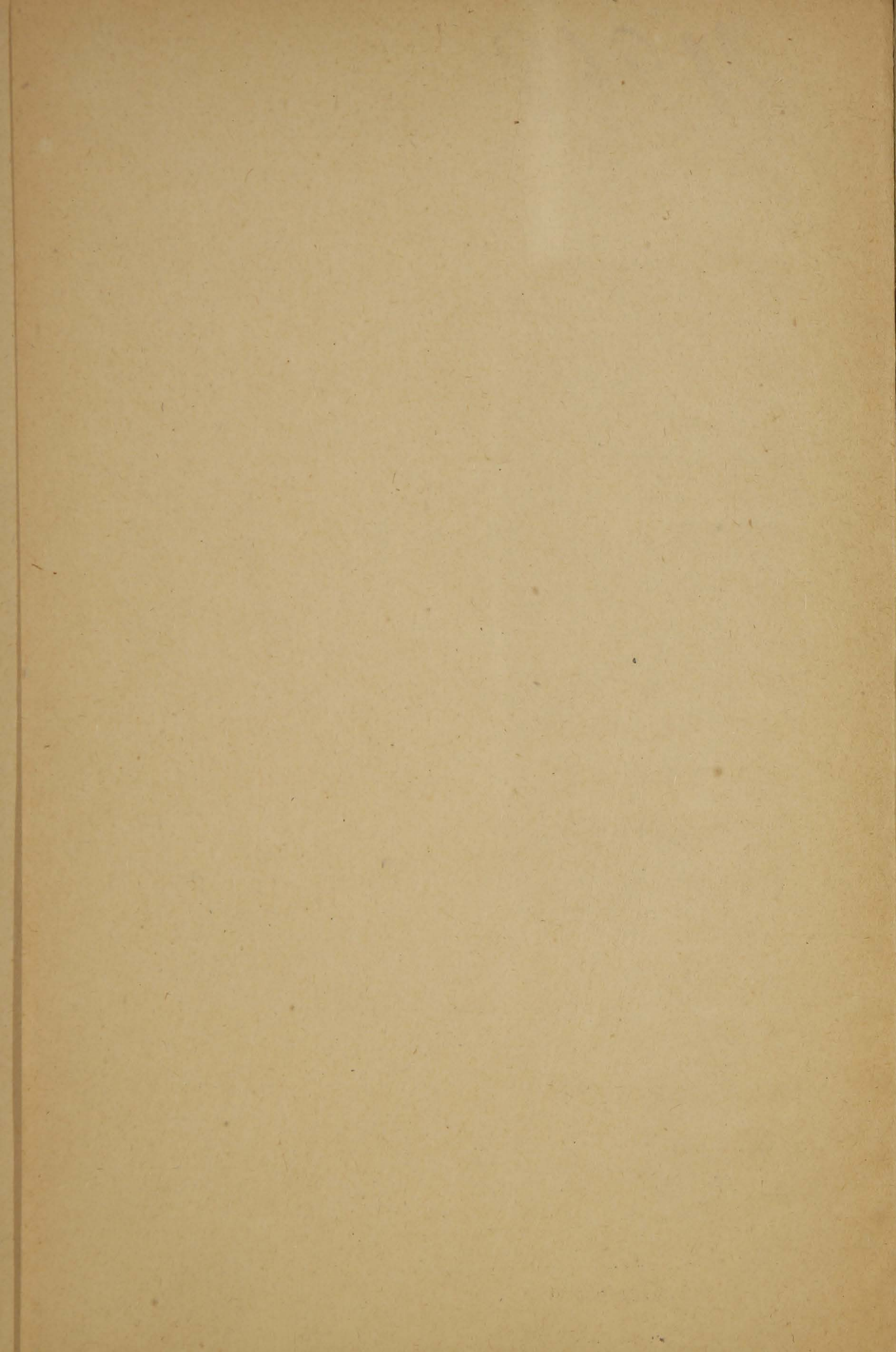


21968





21968

ЗАКОНЪ и ПРАВИЛА

О ПОРЯДКѢ ДОСМОТРА И ВЫПУСКА ЗА ГРАНИЦУ

КАНИТЕЛЬНЫХЪ ИЗДѢЛІЙ,

ОТПУСКАЕМЫХЪ

СЪ ВОЗВРАТОМЪ ПОШЛИНЪ

ПРОВИРНОЙ И ТАМОЖЕННОЙ.

С.-ПЕТЕРБУРГЪ.

Типографія В. Киршбаума, Дворц. площ., д. М-ва Финансовъ.

1895.



БИБЛИОТЕКА ИИФ СССР



ЗАКОНЪ ПЪРВАЯ

ОТЪ 1864 Г. АПРѢЛЪ МѢСЯЦА

КАНИТЕЛНИХЪ ВЪСІАДНИ

ОТЪ 1864 Г. АПРѢЛЪ МѢСЯЦА

ОТЪ 1864 Г. АПРѢЛЪ МѢСЯЦА

Печатано по распоряженію Департамента Торговли и Мануфактуръ.

ОТЪ 1864 Г. АПРѢЛЪ МѢСЯЦА

75 222

ЗАКОНЪ.

Высочайше утвержденное 29 мая 1895 года мнѣніе Государственнаго Совѣта о возвратѣ, при вывозѣ канительныхъ издѣлій за границу, пошлинъ за употребленные при выдѣлкѣ сихъ издѣлій матеріалы.

Государственный Совѣтъ, въ Соединенныхъ Департаментахъ Государственной Экономіи и Законовъ и въ Общемъ Собраніи, рассмотрѣвъ представленіе Министра Финансовъ о возвратѣ, при вывозѣ канительныхъ издѣлій за границу, пошлинъ за употребленные при выдѣлкѣ сихъ издѣлій матеріалы, *мнѣніемъ положилъ*:

I. Въ дополненіе и измѣненіе подлежащихъ узаконеній постановить:

1. При вывозѣ канительныхъ издѣлій за границу производится возвратъ пробирной и таможенной пошлинъ, уплаченныхъ за употребленные при выдѣлкѣ этихъ издѣлій матеріалы, въ слѣдующемъ размѣрѣ: а) для канители серебряной и посеребренной — по 6 руб. 50 коп. зол. съ пуда и б) для канители позолоченной — по 10 руб. зол. съ пуда.

2. Изложенное въ ст. 1 правило примѣняется лишь къ слѣдующимъ сортамъ канительныхъ издѣлій:

а) волокъ и бити серебрянымъ и посеребреннымъ, метража въ одномъ килограммѣ отъ 1,500 метровъ и болѣе;

б) волокъ золоченой, метража въ одномъ килограммѣ отъ 1,500 метровъ и болѣе;

в) бити золоченой, метража въ одномъ килограммѣ отъ 2,000 метровъ и болѣе;

г) пряденому товару, на шелку или лощенкѣ, золоченому и серебряному, метража въ одномъ килограммѣ отъ 2,000 метровъ и болѣе.

3. Возвратъ пошлинь (ст. 1 и 2) производится посредствомъ выдачи особыхъ квитанцій, принимаемыхъ въ зачетъ при платежѣ пробирной пошлины за драгоценные металлы, употребляемые для канительныхъ издѣлій, а равно таможенной пошлины за получаемую изъ за границы лощеную бумажную пряжу и мѣдь.

4. Министру Финансовъ предоставляется издать подробныя правила о порядкѣ возврата указанныхъ пошлинь (ст. 1 и 2).

II. Настоящее узаконеніе ввести въ дѣйствіе съ 1-го іюля 1895 года.

На подлинномъ написано: «Утверждаю». 28 Іюня 1895 года.

Министръ Финансовъ *Витте*.

П РА В И Л А

о порядкѣ досмотра и выпуска за границу канительныхъ издѣлій, отпускаемыхъ съ возвратомъ пошлинъ пробирной и таможенной.

1. Таможенный досмотръ канительныхъ издѣлій, предназначенныхъ къ вывозу за границу, съ возвратомъ пошлинъ (пробирной и таможенной) за употребленные для выдѣлки ихъ золото, серебро, мѣдь и лощеную бумажную пряжу, производится таможенными контролерами, по назначенію Департамента Таможенныхъ Сборовъ изъ лицъ, получившихъ высшее, преимущественно техническое образованіе.

Означенный досмотръ производится или на фабрикахъ и въ товарныхъ складахъ, или въ отпускныхъ таможняхъ.

2. Фабриканты и торговцы, желающіе вывозить за границу съ возвратомъ пошлинъ канительныя издѣлія, вносятъ ежегодно въ мѣстное казначейство по 2,500 руб. на каждого таможеннаго контролера, распредѣляя эту сумму между собою по соглашенію съ подлежащимъ совѣщательнымъ по части торговли и промышленности учрежденіемъ.

3. Фабриканты и торговцы, желающіе, чтобы досмотръ предназначенныхъ ими къ отпуску за границу канительныхъ издѣлій былъ произведенъ на фабрикѣ или въ складахъ, находящихся въ пунктѣ постоянного служебнаго жительства таможеннаго контролера, заявляютъ ему о семъ письменно, въ особу для того заведенной шнуровой книгѣ, высылаемой Департаментомъ Таможенныхъ Сборовъ, причемъ, во избѣжаніе недоразумѣній, обозначаютъ день и часъ, когда заявленіе сдѣлано.

4. Контролеръ приступаетъ къ досмотру товаровъ по заявленіямъ въ хронологическомъ порядкѣ ихъ поступленія. Уклоненія отъ этого правила могутъ быть допускаемы лишь съ согласія заинтересованныхъ лицъ, а также если заявленные къ досмотру издѣлія по прибытіи на фабрику или въ складъ контролера окажутся неподготовленными для досмотра.

5. Фабриканты и торговцы, желающіе, чтобы досмотръ ихъ товаровъ былъ произведенъ внѣ мѣстъ постоянного служебнаго жительства контролера, обращаются съ таковымъ заявленіемъ письменно или по телеграфу къ лицу, коему будетъ поручено общее завѣдываніе таможеннымъ досмотромъ предназначенныхъ къ отпуску канительныхъ издѣлій, каковое лицо предписываетъ подлежащему контролеру произвести всѣ досмотровыя операціи на указываемыхъ заявителемъ фабрикахъ или складахъ.

6. Полученное предписаніе о выѣздѣ для досмотровыхъ операцій изъ мѣста постоянного служебнаго жительства контролера принимается къ исполненію по удовлетвореніи внесенныхъ въ книгу (ст. 3) заявленій мѣстныхъ фабрикантовъ или торговцевъ.

7. Предварительно приведенія въ извѣстность количества и качества товара, сообразно подраздѣленіямъ *а*, *б*, *в* и *г*, п. 2 Высочайше утвержденнаго мнѣнія Государственнаго Совѣта о возвратѣ пошлинъ за вывезенныя канительныя издѣлія, контролеръ обязанъ убѣдиться въ томъ, дѣйствительно ли предложенныя къ вывозу издѣлія, поименованныя въ подраздѣленіяхъ *а*, *б* и *в*, содержать серебро или золото *), а поименованныя въ подраздѣленіи *г* — пряденныя, кромѣ того еще, выработаны на лощеной бумажной пряжѣ или на шелку.

8. Приступая засимъ къ досмотру, контролеръ руководствуется, на основаніи Высочайше утвержденнаго мнѣнія Государственнаго Совѣта, правилами, ниже сего указанными, а именно:

Предложенныя къ вывозу канительныя издѣлія должны быть слѣдующихъ родовъ:

*) Въ случаѣ сомнѣній или затрудненій при анализированіи металловъ контролеръ обращается въ мѣстныя пробирныя учрежденія.

а) волока и битъ серебряныя и посеребренныя — метража отъ 1,500 и болѣе, т. е. чтобы въ одномъ килограммѣ товара заключалось 1,500 и болѣе метровъ;

б) волока золоченая — метража 1,500 и болѣе;

в) битъ золоченая — метража 2,000 и болѣе, и

г) пряденый товаръ на шелку или лощенкѣ, золоченый или посеребренный — метража 2,000 и болѣе.

9. Подъ наличнымъ вѣсомъ канительныхъ издѣлій слѣдуетъ разумѣть чистый вѣсъ товара, безъ катушекъ, обложекъ, обертокъ или иныхъ упаковокъ, а также наклеенныхъ этикетовъ, сшивокъ, ярлыковъ, шнурковъ, шелковой вязки для литеръ, тесемокъ или ленточекъ, употребляемыхъ для торговой укупорки товара.

10. При опредѣленіи наличнаго вѣса канительныхъ издѣлій, намотанныхъ на катушки, шпульки, кружки, патроны, бумажныя трубочки и т. п., вѣсъ сихъ упаковочныхъ приспособленій вычитается изъ общаго вѣса ихъ съ товаромъ, для чего вывѣшивается, по усмотрѣнію контролера, извѣстный процентъ упаковки.

11. По опредѣленіи вышесказанными приемами качества и количества товаровъ, контролеръ приступаетъ къ клейменію оныхъ, причемъ на канительныя издѣлія, вывозимыя въ пачкахъ и куфтахъ, вѣсъ коихъ не долженъ превосходить 4 фунт., таможенное клеймо, по прилагаемому рисунку (прил. № 1), налагается на бумажныхъ ярлыкахъ, наклеенныхъ на перевязочные узлы упаковочныхъ шнурковъ *) рядомъ съ фабричнымъ клеймомъ. Канительныя же издѣлія, вывозимыя на катушкахъ, должны быть представляемы къ досмотру снабженными заранѣе не только фабричными, но и таможенными вышеуказаннаго рисунка (соотвѣтственнаго размѣра), клеймами, кои заготовляются и накладываются на товаръ самими товарохозяевами.

12. По заклеяменію товара, таковой окончательно упаковывается въ ящики, короба, кипы и т. п. помеще-

*) Канительныя издѣлія, вывозимыя за границу, должны быть уложены въ пачки, коробки и т. п., кои обвязываются крестообразно шнурками.

нія, приче́мъ контроле́ръ наблюдае́тъ, чтобы́ помеще́нія эти́ представляли удобства́ для наложе́нія на нихъ таможенны́хъ пломбъ, т. е. чтобы́ по наложе́ніи таковы́хъ пломбъ, товаръ не могъ бы́ть вынутъ изъ опломбированныхъ помеще́ній или подмѣненъ безъ нарушенія пломбъ или поврежде́нія бичевки, на которую онѣ́ навѣшаны. Клеймо́ по прилагаемому́ рисунку (прил. № 1).

13. Пломбировка ящико́въ и др. имѣ́ подобны́хъ помеще́ній произво́дится у крышекъ и дна таковы́хъ, такъ, чтобы́ бичевка съ проволо́кою захватывала́ по очереди́ просверленные́ края́ съ одной́ стороны́ у боковъ и крышекъ, а съ друго́й—у боковъ и дна ящико́въ; затѣ́мъ концы́ какъ верхней, такъ и нижней́ бичевко́въ связы́ваются мертвымъ узломъ, а на остаю́щіеся концы́ ихъ, не далѣ́е 1 дюйма́ отъ узла, навѣ́шивается, отжима́ется затѣ́мъ устано́вленнымъ ште́мпелемъ и, во избе́жаніе порчи, обшива́ется тамо́женная пломба́.

14. Кипы, тюки, коро́ба и имѣ́ подобны́я помеще́нія должны́ бы́ть амбалированы́ въ холсть, дерю́гу или плотную́ рогожу. Тако́й амбалажъ́ долженъ́ состоя́ть изъ одного́ или двухъ́ кусо́ковъ, соотвѣ́тствующихъ́ амбалируемо́му помеще́нію, и сшива́ется по всѣ́мъ швамъ́ бичевко́ю съ проволо́кою безъ́ узловъ́ и связокъ́, на соединенныхъ́ и связанныхъ́ въ узелъ́ концахъ́ кое́й накладыва́ются тамо́женныя́ пломбы́.

15. По опломбированіи́ мѣ́стъ, контроле́ръ выдае́тъ отпра́вителю́ свидѣ́тельство по устано́вленной формѣ́ № 2, дубли́катъ коего́ оставля́етъ у себя́ на случа́й могущихъ́ понадо́биться справо́къ, и въ то́ же время́ отмѣ́чаетъ въ́ кни́гѣ́ заявленій́ подъ́ соотвѣ́тственнымъ́ заявленіе́мъ о вре́мени оконча́нія досмот́ра.

16. Никакі́я подчи́стки и попра́вки въ выдава́емыхъ́ свидѣ́тельствахъ́ и ихъ́ дубли́катахъ́ не допус́каются, и всѣ́ имѣ́ю́щіе подчи́стки и попра́вки свидѣ́тельства и дубли́каты счита́ются испорченными́ бланками́ и храня́тся въ́ кни́гѣ́, изъ́ которой́ вырѣ́заны.

17. Указанны́я въ́ пп. 7—15 работы́ произво́дятся тамо́женнымъ́ контроле́ромъ́ лишь́ въ́ дни́ присутственны́е и въ́

теченіе не болѣе двѣнадцати часовъ въ сутки, съ необходимымъ при этомъ перерывомъ для обѣда.

18. Владѣлецъ склада или фабрики, на коихъ производится досмотръ и опломбированіе предназначенныхъ къ отпуску канительныхъ издѣлій, обязанъ указать контролеру особый складъ или комнату, въ которые могли бы быть переносимы на время прекращенія занятій контролера, съ наложеніемъ на двери казенныхъ пломбъ, досмотрѣнные, но не амбалированные товары, если товарохранитель не признаетъ возможнымъ опломбированіе на это время контролеромъ входныхъ дверей во всемъ томъ помѣщеніи, въ коемъ производятся досмотровыя работы, и доставлять за свой счетъ потребное для досмотровыхъ операцій контролера число рабочихъ и всѣ необходимые для сихъ работъ матеріалы.

19. Находящіеся въ помѣщеніяхъ, гдѣ производится таможенный досмотръ предназначенныхъ къ отпуску за границу канительныхъ издѣлій, рабочіе и приказчики обязаны безпрекословно исполнять всѣ распоряженія контролера, относящіеся до совершаемыхъ имъ таможенныхъ обрядностей. Владѣльцы сихъ складовъ или фабрикъ обязуются подпиской безотговорочно удалять рабочихъ и приказчиковъ, по требованію контролера, отъ занятій въ помѣщеніяхъ, въ коихъ производится контролеромъ досмотръ.

20. Лица, имѣющія общій надзоръ за дѣятельностью таможенныхъ контролеровъ, обязаны возможно чаще, и не менѣе одного раза въ мѣсяць, провѣрять дѣйствія контролеровъ по книгамъ и съ наличностью, и, въ случаѣ обнаруженныхъ неправильностей или промедленій, доносить о семъ лицу, коему поручено общее завѣдываніе таможеннымъ досмотромъ предназначенныхъ къ отпуску канительныхъ издѣлій.

21. По прибытіи къ отпускнуой таможенѣ транспорта канительныхъ издѣлій, сопровождаемаго свидѣтельствомъ таможеннаго контролера, таможня провѣряетъ цѣлость пломбъ и наружной упаковки и, если окажутся неповрежденными и въ сходствѣ съ показаніями свидѣтельства, то таможня немедленно приступаетъ къ составленію зачетной квитанціи по прилагаемой формѣ № 3, дубликатъ коей отсылаетъ

тому Управляющему акцизными сборами или таможеню, въ вѣдѣніи коего состоитъ контролеръ, выдавшій свидѣтельство. По выпускѣ товара за границу, таможня препровождаетъ свидѣтельство, при своей отчетности, въ мѣстную Контрольную Палату.

22. Если сопровождаемый свидѣтельствомъ контролера транспортъ канительныхъ издѣлій прибываетъ къ отпускной таможенѣ въ поврежденной упаковкѣ или съ нарушенными таможенными пломбами, или если въ таможенѣ возникнетъ основательное сомнѣніе въ подмѣнѣ мѣсть, либо товара, то таможня, при непосредственномъ участіи Управляющаго, провѣряетъ наличность товара, и если на товарѣ окажутся несомнѣнныя таможенныя клейма, а наличный вѣсъ и качество найдены будутъ сходными съ показаніями свидѣтельства, то выпускаетъ товаръ съ выдачей зачетной квитанціи безпрепятственно; въ противномъ случаѣ въ выдачѣ зачетной квитанціи отказывается и сопровождавшее товаръ свидѣтельство возвращаетъ для приобщенія къ соотвѣтственному талону выдавшему оное контролеру съ объясненіемъ, что значащійся въ свидѣствѣ товаръ, прибывшій въ поврежденной укупоркѣ, оказался въ несходствѣ съ свидѣтельствомъ, а потому и зачетная квитанція на него не выдана.

23. Если по свидѣтельству прибываетъ къ отпускной таможенѣ лишь часть значащихся въ немъ товарныхъ мѣсть, то таможня, по учиненіи на свидѣствѣ надписи о числѣ, знакахъ и номерахъ прибывшихъ и выпущенныхъ ею за границу мѣсть и по приложеніи къ такому удостовѣренію казенной печати, свидѣтельство выдаетъ на руки лицу его предъявившему, а о количествѣ выпущенныхъ мѣсть и о находящихся на оныхъ маркахъ сообщаетъ мѣстной Контрольной Палатѣ.

24. Если транспортъ прибываетъ въ отпускную таможеню безъ свидѣтельства таможеннаго контролера, то по подачѣ от правителемъ заявленія, что онъ желаетъ воспользоваться льготою, установленною для вывозимыхъ за границу канительныхъ издѣлій, таможня относительно досмотра, клейменія и опломбированія поступаетъ согласно §§ 7—14 сихъ правилъ; выдачу же зачетныхъ квитанцій и отпускъ товара производитъ согласно § 21 сихъ же правилъ.

25. Досмотръ транспорта, въ случаяхъ, указанныхъ §§ 22—24, производится тремя чинами таможни: членомъ, пакугаузнымъ чиновникомъ и экспертомъ-химикомъ, причемъ за наложеніе клеймъ на товаръ и пломбъ на товарныя мѣста взимается плата, установленная утвержденными Министромъ Финансовъ правилами о клейменіи въ таможняхъ товаровъ и товарныхъ мѣсть.

26. Если отпускная таможня находится на самой чертѣ границы, то мѣста, досмотрѣнныя согласно § 21 таможнею, выпускаются безъ опломбированія, на мѣстахъ же, прибывшихъ за цѣлостью пломбъ контролеровъ, таковыя срѣзываются. Если таможня удалена отъ границы, но впереди ея имѣется ближе къ границѣ другое попутное таможенное учрежденіе, то мѣста направляются къ этому учрежденію не иначе какъ за пломбами контролера или таможни, и въ такомъ случаѣ зачетная квитанція выдается на руки отправителю заготовившею ее таможнею лишь по полученіи отъ послѣдняго таможеннаго учрежденія увѣдомленія о томъ, что транспортъ прослѣдовалъ черезъ оное за границу въ неповрежденныхъ помѣщеніяхъ за такими-то знаками и №№ и за цѣлостью таможенныхъ пломбъ.

27. Если выдавшая зачетную квитанцію таможня удалена отъ границы и впереди ея попутнаго таможеннаго учрежденія не имѣется, то транспортъ отправляется опломбированнымъ въ сопровожденіи таможеннаго надзора, которымъ навѣшенныя пломбы на чертѣ границы срѣзываются для представленія счетомъ въ таможню и затѣмъ транспортъ выпускается за границу, а зачетная квитанція выдается отправителю по полученіи таможнею срѣзанныхъ съ транспорта пломбъ.

28. Таможни Астраханская и Бакинская при отпускѣ канительныхъ издѣлій въ персидскіе порты признаются пограничными, но во избѣжаніе возможности выгрузки сихъ издѣлій въ случаѣ захода судна въ попутные русскіе порты дѣлаютъ объ отпускаемыхъ канительныхъ издѣліяхъ отмѣтки на грузовыхъ документахъ, съ обозначеніемъ числа мѣсть, ихъ знаковъ, номеровъ и вѣса брутто.

29. Зачетныя квитанціи принимаются въ уплату пошлинъ: таможенной—за мѣдь и лощеную бумажную пряжу,

и пробирной—за золото и серебро лишь въ полной суммѣ, и по нимъ никакого размѣна не допускается.

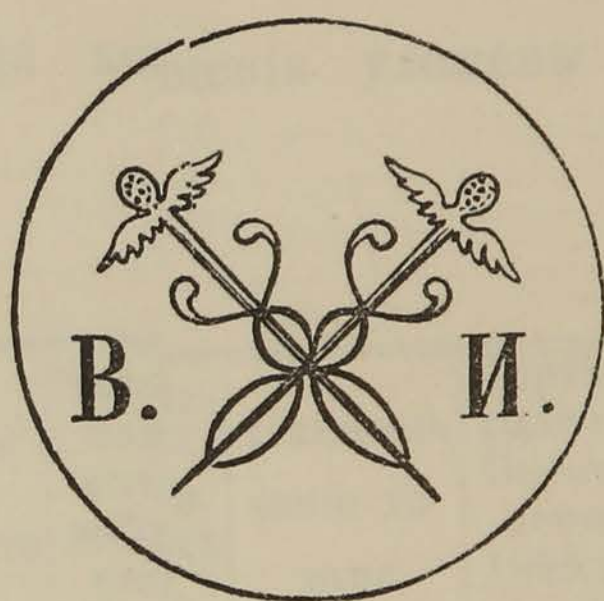
30. По производствѣ зачета показанныхъ въ квитанціяхъ суммъ въ уплату пошлинъ пробирной или таможенной, въ первомъ случаѣ—Губернское Казначейство, а во второмъ — таможня, записываютъ эти суммы по приходному журналу и кассовой книгѣ; самыя же квитанціи, по сдѣланіи на нихъ за подписью Управляющаго надписи «принята къ зачету», отсылаютъ въ мѣстную Контрольную Палату при ежемѣсячныхъ отчетныхъ вѣдомостяхъ, въ которыхъ должны быть помѣщаемы свѣдѣнія объ означенныхъ суммахъ. Въ то же время таможня дѣлаетъ соотвѣтственную отмѣтку въ особой послѣдней графѣ расходнаго реестра.

31. Дѣйствіе ст. 863 Уст. Там. на вывозимыя за границу, съ выдачею зачетныхъ квитанцій, канительныя издѣлія не распространяется.



Приложение № 1, къ § 11.

Рисунокъ таможеннаго клейма, подлежащаго наложенію
на канительныя издѣлія.



КОРЕШОКЪ

№ 00000.

Таможенный контролеръ.....

симъ удостовѣряетъ, что 189..... года дня
 въ, въ его присутствіи
 въ нижепоименованныя помѣщенія уложены слѣдующіе Россійскаго
 издѣлія товары

| Число товарныхъ мѣстъ. | Родъ упаковки. | Знаки и №№ | Вѣсъ брутто | Число наложенныхъ на амбалажъ пломбъ. (Прописью). | Наименованіе товара. | Сортъ товара, сообразно *) пп. а, б, в и г Высочайше утвержденнаго 29 Мая 1895 г. мнѣнія Государственнаго Совѣта. | Наличный вѣсъ. (Прописью). |
|------------------------|----------------|------------|-------------|---|----------------------|---|----------------------------|
| | | | | | | | |

На наложено таможенное клеймо

Контролеръ

Примѣчаніе. При включеніи въ свидѣтельство и корешокъ къ нему соотвѣтственныхъ свѣдѣній, контролеръ обозначаетъ:

- 1) послѣ словъ: «Таможенный Контролеръ» какому Управляющему таможеню или акцизными сборами онъ подвѣдомственъ;
- 2) въ строкѣ 3-й свидѣтельства и корешка—годъ, мѣсяцъ и число выдачи свидѣтельства;
- 3) въ строкѣ 4-й гдѣ именно, т. е. въ какомъ городѣ или селеніи свидѣтельство выдано;

*) Соотвѣтственно подраздѣленіямъ а, б, в и г пункта 2 Высочайше утвержденнаго мнѣнія Государственнаго Совѣта 29 Мая 1895 г.

СВИДѢТЕЛЬСТВО

№ 00000.

Таможенный контролеръ.....

симъ удостовѣряетъ, что 189..... года дня
 въ, въ его присутствіи
 въ нижепоименованныя помѣщенія уложены слѣдующіе Россійскаго
 издѣлія товары

| Число товарныхъ мѣстъ. | Родъ упаковки. | Знаки и №№ | Вѣсъ брутто | Число наложенныхъ на амбалажъ пломбъ. (Прописью). | Наименованіе товара. | Сортъ товара, сообразно *) пп. а, б, в и г Высочайше утвержденнаго 29 Мая 1895 г. мнѣнія Государственнаго Совѣта. | Наличный вѣсъ. (Прописью). |
|------------------------|----------------|------------|-------------|---|----------------------|---|----------------------------|
| | | | | | | | |

На наложено таможенное клеймо

Контролеръ

- 4) послѣ слова «товары» — какому именно (имя, отчество, фамилія) фабриканту или купцу принадлежатъ;
 - 5) въ каждой графѣ — лишь соотвѣтствующія ей свѣдѣнія, при чемъ свѣдѣнія въ графахъ 5 и 8 прописью;
 - 6) номеръ свидѣтельства по порядку, при чемъ само собою разумѣется, что свидѣтельство и корешокъ къ нему обозначаются однимъ номеромъ.
- Пополненное такимъ образомъ свидѣтельство подписывается противъ слова «контролеръ», а лѣвѣе ставится тотъ же мацевый штемпель контролера, коимъ заклеивенъ товаръ.

СВИДѢТЕЛЬСТВО.

КОРЕШОКЪ

квитанціи по зачету пошлинъ пробирной за золото и серебро и таможенной за получаемыя изъ за границы мѣдь и лощеную бумажную пряжу.

№ 00000.

За товаръ прибывшій

и выпущенный за границу
таможнею 189 г.
..... дня причитается къ зачету пошлинъ.

За пуд фунт.
..... золоченой канители

За пуд фунт.
..... серебряной или посеребр. канители

А всего причитается къ зачету при уплатѣ пошлинъ пробирной за золото и серебро или таможенной за мѣдь и лощеную бумажн. пряжу въ золотой валютѣ.

Квитанцію № получили

Дубликатъ отправленъ Управляющему
189 г. дня.

ДУБЛИКАТЪ КВИТАНЦІИ.

ДУБЛИКАТЪ

Мѣсто Государственнаго герба.

квитанціи по зачету пошлинъ пробирной за золото и серебро и таможенной за получаемыя изъ за границы мѣдь и лощеную бумажную пряжу.

№ 00000.

За товаръ прибывшій

и выпущенный за границу
таможнею 189 г. дня, причитается къ зачету пошлинъ:

За пуд фунт.

золочен. канит. издѣлій

За пуд фунт.

серебрян. или посеребр. канит. издѣлій

А всего причитается къ зачету при уплатѣ пошлинъ пробирной за золото и серебро и таможенной за мѣдь и лощеную бумажную пряжу въ золотой валютѣ:

Управляющій таможеню

Казначей

ЗАЧЕТНАЯ КВИТАНЦІЯ.

КВИТАНЦІЯ

Мѣсто Государственнаго герба.

по зачету пошлинъ пробирной за золото и серебро и таможеннсі за получаемыя изъ за границы мѣдь и лощеную бумажную пряжу.

№ 00000.

За товаръ прибывшій

и выпущенный за границу
таможнею 189 г. дня, причитается къ зачету пошлинъ:

За пуд фунт.

золочен. канит. издѣлій

За пуд фунт.

серебрян. или посеребр. канит. издѣлій

А всего причитается къ зачету при уплатѣ пошлинъ пробирной за золото и серебро и таможенной за мѣдь и лощеную бумажную пряжу въ золотой валютѣ:

Управляющій таможеню

Казначей

Примѣчаніе. При включеніи въ квитанцію, дубликатъ и корешокъ къ ней соотвѣтственныхъ свѣдѣній таможня обозначаетъ:

- 1) Очередной номеръ, общій для квитанціи, ея дубликата и корешка.
- 2) Послѣ словъ 1-й строки «за товаръ, прибывшій» — при свидѣтельствѣ какого и какому Управляющему таможеню или акцизными сборами подвѣдомственнаго контролера и въ цѣлой или поврежденной укупоркѣ товаръ прибылъ; если же товаръ прибылъ безъ свидѣтельства — откуда именно прибылъ и къ мѣ заявленъ къ досмотру для вывоза съ выдачею квитанціи.

- 3) Послѣ словъ «выпущенный за границу» — наименование таможни.
 - 4) Количество товара (въ пудахъ и фунтахъ) цифрами.
 - 5) Количество причитающейся къ зачету за каждый сортъ товара и за весь товаръ пошлины — прописью.
 - 6) Послѣ слова «квитанцію» въ корешкѣ — ея номеръ.
- Затѣмъ квитанція и дубликатъ ея подписываются Управляющимъ и Казначеемъ, на корешкѣ же требуется кромѣ того послѣ словъ «Дубликатъ отправленъ Управляющему» обозначеніе: какою таможеню или акцизными сборами, какой губерніи и когда именно.

