

16656

Всеподданнѣйшій отчетъ

СТРОИТЕЛЯ

ОБРАЗЦОВАГО ОГНЕСТОЙКАГО СЕЛЬСКАГО

ПОСЕЛКА

(Школа для образованія мастеровъ дешеваго огнестойкаго
сельскаго и городскаго строительнаго искусства).

ПЕРВОЕ ПОЛУГОДИЕ

21 МАЯ — 21 НОЯБРЯ 1899 г.



С.-ПЕТЕРБУРГЪ.

Типографія А. Пороховщикова. Бассейная 3—5.

1899.

16656

Всепо^дданнѣйшій отчетъ

СТРОИТЕЛЯ

ОБРАЗЦОВАГО ОГНЕСТОЙКАГО СЕЛЬСКАГО

ПОСЕЛКА

(Школа для образованія мастеровъ дешеваго огнестойкаго сельскаго и городскаго строительнаго искусства).

ПЕРВОЕ ПОЛУГОДИЕ

21 МАЯ — 21 НОЯБРЯ 1899 г.



С.-ПЕТЕРБУРГЪ.

Типографія А. Пороховщикова. Бассейная 3—5.

1899.

39

Библиотечка НКФ СССР

2

ИЗДАНИЕ

Второе издание в Мадриде

1897 г.

—

—

—

—

Дозволено цензурою. С.-Петербургъ. 17 Ноября 1899 г.

—

—

—

СОДЕРЖАНІЕ.

- I. Копія сообщенія Департамента Торговли и Мануфактуръ о ВЫСОЧАЙШЕМЪ докладѣ г. Министра Финансовъ.
 - II. Всеподданнѣйшій отчетъ за первое полугодіе (21 Мая — 21 Ноября).
 - III. Текстъ обращенія строителя къ губернаторамъ неземскихъ губерній и областей, епархіальнымъ архіереямъ, городскимъ головамъ, губернскимъ и уѣзднымъ, и губернскимъ и уѣзднымъ земскимъ управамъ.
 - IV. Село „Иванъ Сусанинъ“ (общій планъ поселка).
 - V. Снимки съ двухъ учебныхъ бараконъ (плетневаго и глинобитнаго).
 - VI. Крестьянинъ Антонъ Григорьевичъ Адамовъ.
-

МИНИСТЕРСТВО ФИНАНСОВЪ.

Копія.

ДЕПАРТАМЕНТЪ

Торговли и Мануфактуръ.

Отдѣл. III. Ст. 3.

21 Мая 1899 года.

№ 17342.

Лейбъ-гвардіи Семеновскаго полка отставному штабсъ-капитану *А. А. Пороховщикову.*

ГОСУДАРЬ ИМПЕРАТОРЪ, по всеподданнѣйшему докладу Министра Финансовъ, въ 21 день сего мая, ВЫСОЧАЙШЕ повелѣтъ соизволилъ выдать въ Ваше распоряженіе на устройство и содержаніе школы огнестойкихъ построекъ, а также огнестойкаго поселка, образуемаго для народнаго строительства въ Москвѣ или въ ея окрестностяхъ, двадцать пять тысячъ рублей съ тѣмъ, чтобы остальные деньги до 100 тысячъ рублей отпускались Вамъ по мѣрѣ развитія работъ.

Вслѣдствіе сего, Вы имѣете устроить при означенномъ поселкѣ и вести школу для образованія мастеровъ дешеваго огнестойкаго и негоряемаго сельскаго и городского построения, а потому, выборъ учебнаго персонала, выработка программъ, составленіе учебниковъ, доступныхъ простолюдину, и прочія подробности организаціи дѣла возлагаются на Васъ съ обязанностью сообщать Департаменту о ходѣ сихъ работъ для доклада Господину Министру, на предварительное Его Высокопревосходительства разсмотрѣніе и утвержденіе.

Директоръ *В. Ковалевскій*

Начальникъ Отдѣленія *А. Мурашкинцевъ.*

Съ подлиннымъ вѣрно. Столоначальникъ *Я. Розенсонъ.*

ANNALS OF THE

ROYAL CANADIAN MOUNTED POLICE

Faint, illegible text, likely bleed-through from the reverse side of the page.

ВСЕПОДДАННѢЙШІЙ ОТЧЕТЪ

выполненія **ВЫСОЧАЙШАГО** повелѣнія 21 Мая 1899 года.

ПЕРВОЕ ПОЛУГОДИЕ

(21 Мая—21 Ноября).

4-го апрѣля сего года вышла въ свѣтъ брошюра, озаглавленная: „Докладная Записка г. Министру Финансовъ“.

5-го апрѣля составитель этой записки получилъ требованіе г. Министра — сообщить дальнѣйшія подробности по возбуждаемому имъ вопросу о томъ, какъ положить правильное и прочное основаніе постепенному обращенію деревянно-соломенной, вѣчно пылающей коренной Руси въ огнестойкую и несгораемую.

21-го мая, т. е. черезъ мѣсяць и 17 дней, послѣдовало объявленіе Департамента торговли и мануфактуръ о состоявшемся того-же 21-го мая **ВЫСОЧАЙШЕМЪ** повелѣніи немедленно приступить къ удовлетворенію этой вопіющей народной нужды путемъ устройства въ Москвѣ или ея окрестностяхъ школы для образованія мастеровъ дешеваго огнестойкаго сельскаго и городскаго строительнаго искусства.

28-го мая г. Министръ Финансовъ утвердилъ распредѣленіе работъ подготовительнаго и исполнительнаго періодовъ.

8-го августа г. Министръ Финансовъ одобрилъ главныя основанія кредитнаго учрежденія „Земскій строитель“, долженствующаго дать сельской и городской Россіи дешевый долго-

срочный кредитъ, спеціально приуроченный къ такому роду дешеваго огнестойкаго домостроительства.

Одновременно съ ВЫСОЧАЙШЕ дарованными, по ходатайству г. Министра Финансовъ, на сей предметъ 100,000 рублей, г. Министръ Земледѣлія и Государственныхъ Имуществъ изъявилъ согласіе на ходатайство передъ ВАШИМЪ ИМПЕРАТОРСКИМЪ ВЕЛИЧЕСТВОМЪ объ обезпеченіи школы и образцоваго огнестойкаго поселка надѣленіемъ ихъ лѣснымъ участкомъ, необходимымъ для снабженія поселка строительнымъ матеріаломъ и топливомъ.

Отмѣчая въ послѣдовательномъ порядкѣ проявленія сердечнаго сочувствія и энергическаго содѣйствія правительственныхъ сферъ, отъ гг. Министровъ до младшаго изъ членовъ этихъ двухъ вѣдомствъ включительно, надлежитъ упомянуть и о нижеслѣдующихъ пожертвованіяхъ: Новгородское земство, вслѣдъ за опубликованіемъ ВЫСОЧАЙШАГО повелѣнія 21-го мая, предложило для поселка бесплатно кровельную черепицу своего завода, а княжеская чета Юсуповыхъ-Сумароковыхъ-Эльстонъ предоставила исполнителю повелѣнія ВАШЕГО ВЕЛИЧЕСТВА выбрать любое изъ своихъ подмосковныхъ владѣній для той-же цѣли. „Россія дала намъ такъ много, что мы сердечно рады каждому случаю помочь народнымъ нуждамъ“, — сказалъ князь Юсуповъ, предлагая построить школу и образцовый огнестойкій поселокъ въ селѣ Спассъ-Котовъ—родовой ихъ усыпальницѣ.

Отозвался молитвеннымъ напутствіемъ исполненія повелѣнія ВАШЕГО ВЕЛИЧЕСТВА и неимущій рублей—личнымъ подвигомъ добывающій ежегодно сотни тысячъ рублей на російскую бѣдноту—о. Іоаннъ Кронштадтскій.

* * *

Планъ дѣйствій подготовительнаго и исполнительнаго періодовъ, одобренный г. Министромъ Финансовъ, изложенъ въ прилагаемомъ обращеніи строителя къ губернаторамъ незем-

скихъ губерній и областей, епархіальнымъ архіереямъ, городскимъ главамъ и къ земскимъ управамъ.

Работы подготовительнаго періода велись въ слѣдующемъ хронологическомъ порядкѣ:

1) Были сдѣланы изысканія по всѣмъ желѣзнодорожнымъ линіямъ, пролегающимъ черезъ Московскій уѣздъ, для пріисканія соотвѣтственной мѣстности.

2) Такъ какъ въ результатѣ этихъ изысканій оказалось, что пріобрѣтеніе такового участка требовало затраты, непосильной ассигнованной суммѣ, то строитель рѣшился искать или покупки въ разсрочку, или жертвователей. Послѣднее удалось.

3) Хотя въ подготовительный періодъ не предполагалось приступать къ постройкамъ, но столь крупное пожертвованіе Юсуповыхъ дало возможность тотчасъ-же приступить къ строительнымъ работамъ, съ цѣлью подготовленія техникумъ практическимъ примѣненіемъ наиболѣе пригодныхъ системъ дешеваго огнестойкаго строительнаго искусства. Въ текущемъ году мы успѣли построить два учебныхъ барака — плетневый и глинобитный, поднять на значительную высоту большую саманную постройку, закончить нивелировку и распланировку участковъ, прорубить просѣки, выкорчевать большую площадь, построить плотину и обезпечить водоснабженіемъ работы и рабочихъ.

Одновременно съ практическими работами на отведенномъ участкѣ, избранные строителемъ сотрудники были посланы въ тѣ мѣстности Имперіи, въ которыхъ земства, администрація, частныя лица или само населеніе оказало наиболѣе дѣятельности и творчества въ разработкѣ поставленной ВАШИМЪ ИМПЕРАТОРСКИМЪ ВЕЛИЧЕСТВОМЪ задачи.

Цѣль собранія матеріаловъ путемъ обслѣдованія на мѣстахъ заключалась въ томъ, чтобы выяснить и объединить все то, что сдѣлано доселѣ въ этомъ направленіи правительственными учрежденіями, земствомъ, частными лицами и са-

мимъ населеніемъ. Удорожаніе, а мѣстами и совершенное исчезновеніе лѣсного матеріала и древеснаго топлива давно уже вызвало народное творчество къ борьбѣ съ такимъ явленіемъ, не менѣе пагубнымъ для народнаго хозяйства, какъ и разореніе его пожарами.

Изъ матеріаловъ, поступившихъ и поступающихъ отъ со-трудниковъ строителя, выяснилось между прочимъ слѣдующее:

1) Безусловное, мѣстами даже стихійное, движеніе сельскаго населенія къ изысканію строительнаго матеріала и не-сгораемаго и доступнаго по затратамъ.

2) Таковое-же стремленіе большинства земскихъ учрежде-ній, гдѣ, по мѣстнымъ условіямъ, ранѣе обезлѣсенія страны, населеніе не знало другого домостроительства, кромѣ деревян-но-соломеннаго.

3) Наравнѣ съ цѣлесообразными результатами нѣкоторыхъ мѣропріятій правительственныхъ и земскихъ учреждений, выяс-нились и многіе, прямо отрицательные, результаты дѣятель-ности въ этомъ направленіи. Объясняется это новизною дѣла; отсутствіемъ техническихъ свѣдѣній въ этой области вообще и отсутствіемъ мастеровъ въ особенности; отсутствіемъ общаго плана дѣйствій; затруднительностью, а, нерѣдко, и невозмож-ностью исполненія издаваемыхъ по сему отдѣлу циркуляровъ и „обязательныхъ постановленій“. Словомъ, по прежнему, сотни милліоновъ рублей народнаго достоянія ежегодно гибнутъ въ огнѣ; десятки милліоновъ крестьянскихъ хозяйствъ ежегодно теряютъ все; мѣстами даже явные поджоги не преслѣдуются и не наказуются, и самая совѣсть человѣческая съ ними ми-рится, видя въ томъ единственный исходъ. Народъ самъ бо-рется съ этимъ зломъ, но борется безъ орудій для борьбы: какой сельскій пожаръ можно погасить, когда начало его сливается съ концомъ? Какія огнегасительныя машины, какія пожарныя дружины могутъ принести пользу при отсутствіи воды не только для тушенія, но и годной питьевой? Вотъ по-чему пришлось расширить программу школы и, рядомъ съ обу-

ченіемъ огнестойкому строительному искусству, обучать и добыванію здоровой питьевой воды въ количествѣ достаточномъ и для тушенія пожаровъ. Въ конечномъ же результатѣ, мысль о необходимости общаго плана въ этомъ отдѣлѣ народнаго и государственнаго хозяйства—плана объединяющаго всѣ приемы всѣ орудія, пригодныя для борьбы, и устанавливающаго личную чью-либо отвѣтственность за его выполненіе—такая мысль слагается сама собой и, для блага родины, неудержимо просится къ подножію Престола.

* * *

Нѣтъ сомнѣнія въ томъ, что устройство въ самомъ центрѣ деревянно-соломенной коренной Руси такой постоянной школы, какъ образцовый огнестойкій поселокъ, мало-по-малу послужитъ и теоретически и практически къ рѣшенію поставленной ВАШИМЪ ВЕЛИЧЕСТВОМЪ великой и благотворной, по самому существу своему, государственной экономической задачи.

Изготавливаемые строителемъ учебники для подростковъ и вообще, для школьнаго возраста („Пожарный букварь“), учебники для взрослыхъ мастеровъ и спеціальныя руководства для техникумовъ-составителей проектовъ, смѣты и рабочихъ чертежей—весь этотъ сложный и отвѣтственный трудъ, провѣряемый на самомъ поселкѣ практическимъ примѣненіемъ, откроетъ путь широкому распространенію знаній въ массѣ населенія.

Тѣмъ не менѣе, только дарованіемъ дешеваго долгосрочнаго кредита („Земскій Строитель“) можно ввести это знаніе въ жизнь нашихъ провинціальныхъ городовъ и сельскихъ поселеній, образуя притомъ и новый промыселъ, новый крупный народный заработокъ. А потому, одобреніе такого взгляда г. Министромъ Финансовъ нельзя не привѣтствовать, какъ залогъ успѣха, въ выполненіи столь благого желанія ВАШЕГО ВЕЛИЧЕСТВА.

По истинѣ свидѣтельствую, что всѣ приглашенные къ этой работѣ сотрудники преисполнены беззавѣтнаго стремле-

нія и усердія послужить дѣлу, долженствующему освѣтить
пути ВАШЕГО ЦАРСТВЕННАГО подвига.

* *
* *

Заключаю первый полугодовой отчетъ всеподданнѣйшимъ
ходатайствомъ о МОНАРШЕМЪ вниманіи къ крестьянину Новго-
родской губ. Адамову. Его усердіемъ глиносоломенные крыши
Новгородскаго земства настолько улучшены, что получили
быстрое распространеніе не только въ Новгородской губерніи,
но и далеко за ея предѣлами.

По точнымъ свѣдѣніямъ, „адамовская крыша“, построенная
своевременно и правильно, спасла уже не одну крестьянскую
семью и не одно селеніе отъ разоренія въ пожарныхъ слу-
чаяхъ.

А. Пороховщиковъ.

Текст обращенія строителя къ губернаторамъ неземскихъ губерній и областей, епархіальнымъ архіереямъ, городскимъ головамъ, — губернскимъ и уѣзднымъ, — и губернскимъ и уѣзднымъ земскимъ управамъ.

Государю Императору благоугодно положить правильное и прочное основаніе постепенному обращенію деревянно-соломенной Руси — сельской и городской — въ огнестойкую и нестораемую.

Высочайшею волей, объявленной г. Министромъ Финансовъ 21 мая сего года, возложено на меня учрежденіе въ центрѣ страны постоянной школы для образованія мастеровъ дешеваго огнестойкаго, сельскаго и городского строительнаго искусства.

По ходатайству г. Министра Финансовъ, отпущено на сей предметъ 100.000 рублей. Г. Министръ Земледѣлія и Государственныхъ Имуществъ выразилъ согласіе оказать воспособленіе предоставленіемъ лѣснаго участка. Княжеская чета Юсуповыхъ-Сумароковыхъ-Эльстонъ предоставила безвозмездно для той же цѣли землю съ угодьями и нѣкоторыми постройками при селѣ Спасъ-Котовъ близъ Москвы на рѣкѣ Клязьмѣ, по 18-й верстѣ Савеловской желѣзной дороги.

Программа выполненія этой Высочайшей воли была представлена мною г. Министру Финансовъ и одобрена.

Въ этой программѣ намѣчены два періода: подготовительный и исполнительный.

Задача подготовительнаго періода — собрать, по возможности, все, что сдѣлано по этому вопросу отъ царствованія Императрицы Екатерины, поручившей наслѣднику престола посвятить свои силы на избавленіе народа отъ пожарнаго бѣдствія и на сохраненіе лѣсовъ въ государствѣ. Насколько эта первая попытка была успѣшна, насколько строительная техника прошлаго столѣтія доказала возможность рѣшенія этой великой государственной экономической задачи, видно изъ того, что выстроенный тогда въ г. Гатчинѣ (лѣтней Царской резиденціи, близъ Петербурга) двухъ-этажный землебитный дворецъ стоитъ и до сихъ поръ, непрерывно, въ теченіе свыше ста лѣтъ, оби-

таемый высшими чинами придворнаго вѣдомства. Помѣщенія сухи, теплы, воздухъ легкій и, вообще, въ санитарномъ отношеніи не представляется какихъ-либо недостатковъ.

Затѣмъ, подъ Москвой, въ Тюфелевой рощѣ, сохранились и доселѣ обитаемыя три землебитныхъ зданія, изъ коихъ два двухъ-этажныя и одно одноэтажное.

Достовѣрно извѣстно, что сохранились и другіе памятники этой первой попытки охранить народное достояніе и лѣсное богатство страны отъ истребленія пожарами; а печатные труды техниковъ и добровольцевъ въ этой отрасли строительнаго искусства служатъ доказательствомъ непрерывности стремленія общественной мысли къ рѣшенію задачи.

Итакъ, наука уже сто лѣтъ назадъ дала намъ всѣ указанія для охраны отъ огня народнаго жилища, имущества и сбереженій. Наука, еще сто лѣтъ назадъ, дала намъ образцы народнаго жилища прочнаго, огнестойкаго, здороваго, дешеваго, посильнаго самому бѣдному сельчанину и горожанину. Почему же та же наука, то же строительное искусство въ неизмѣримо болѣе сложныхъ отдѣлахъ—архитектурномъ и инженерномъ—находитъ примѣненіе, идетъ въ уровень съ цивилизаціей и не находитъ примѣненія среди той нашей матерой силы государственной, которою все зиждется, кормится, прогрессируетъ?

Отчего наши столицы, наши крупныя городскіе центры, наши правительственныя и общественныя учрежденія, духовныя и свѣтскія, и отдѣльныя поселенія болѣе или менѣе состоятельныхъ классовъ населенія давнымъ давно обстроились не хуже, чѣмъ въ странахъ культурныхъ, и даже обзавелись усовершенствованными путями сообщеній, а жилища создающихъ эти блага земныя, эти оазисы среди непролазной, обезлѣсенной и оскудѣлой нынѣ страны, прогрессируютъ лишь въ нечеловѣческой обстановкѣ по мѣрѣ удаленія отъ границы западной, плотно облекая эти оазисы, своими руками созданныя и создаемыя?

Причина такого явленія очевидна: къ услугамъ первыхъ группъ и свѣтъ знанія и законы, устанавливающіе личную отвѣтственность за примѣненіе этихъ знаній, и орудіе для пользованія ими, — дешевый долгосрочный кредитъ; къ услугамъ второй—ничего подобнаго.

Высочайшее повелѣніе 21 мая открываетъ и второй группѣ пути къ приобрѣтенію знаній, а благосклонно принятый 8 августа докладъ г. Министромъ Финансовъ объ учрежденіи дешеваго долгосрочнаго кредита для всей остальной провинціальной Россіи, сельской и городской, даетъ надежду на появленіе и для второй группы этого двигателя, столь же могучаго, какъ знаніе.

Вышеуказанныя работы подготовительнаго періода заканчиваются, и мы приступаемъ къ составленію народныхъ учебниковъ. Такъ какъ техника

этого отдѣла строительнаго искусства допускаетъ участіе въ работѣ подростковъ обоого пола, то составляются учебники и для этой группы. Учебникъ для школьнаго возраста подѣ названіемъ „Пожарный букварь“ познакомитъ сельскихъ подростковъ — эту даровую рабочую силу — съ самыми элементарными приѣмами возведенія огнестойкихъ построекъ. Это скорѣе не учебникъ, а дѣтская игрушка, подготовляющая къ учебнику, — первая къ нему ступень. Учебникъ для взрослого работника, обнимающаго всю технику, доступную его пониманію, поступитъ въ народное обращеніе не ранѣе, какъ по провѣркѣ его на практикѣ будущаго лѣта при постройкѣ образцоваго поселка. Постройки плетневая, глинобитная и саманная, начатыя нынѣшнимъ лѣтомъ на образцовомъ поселкѣ и безусловно веденныя строителемъ, прошедшимъ не только высшую и лучшую нашу строительную школу — Николаевскую Военную Инженерную Академію, но и исполнявшемъ на практикѣ подобныя постройки, — еще болѣе убѣдили меня въ необходимости этой провѣрки и многихъ дополненій, начиная съ разработки приѣмовъ для борьбы и съ такимъ дождливымъ лѣтомъ, какъ минувшее, которое еще не встрѣчалось въ 40-лѣтней моей строительной практикѣ.

Не съ пустыми руками, не съ одними лишь усвоенными знаніями должны оставлять эту школу люди, избранные для обученія, — они должны уносить съ собой и тѣ учебники, по которымъ приобрѣли знанія и практическое, собственноручное примѣненіе ихъ, — учебники, какъ руководство къ дальнѣйшей ихъ дѣятельности, какъ средство провѣрять эту дѣятельность и прочно установить ея преимущество, то-есть установить новое ремесло, новый крупный народный заработокъ.

Такова задача исполнительнаго періода по отношенію къ обучающимся. Гораздо сложнѣе задача этого періода по отношенію къ правительственнымъ и земскимъ учрежденіямъ: тутъ надлежитъ образовать при поселкѣ школу и имѣть въ наличности, быть можетъ, не одно десятилѣтіе, постоянные кадры мастеровъ-руководителей и специалистовъ-строителей изъ числа инженеровъ и архитекторовъ для исполненія массовыхъ работъ всякаго рода, начиная отъ быстрой постройки огнестойкихъ селеній и пригородовъ, взаменъ деревянно-соломенныхъ, уничтоженныхъ пожарами, и кончая больницами, школами, казармами и проч. общественными зданіями, по требованіямъ правительственныхъ и земскихъ учрежденій. А таковыя требованія неминуемо будутъ даже, какъ „обязательныя постановленія“, какъ только дешевый долгосрочный кредитъ будетъ достояніемъ не однихъ лишь столицъ и нѣкоторыхъ крупныхъ городскихъ центровъ, но и всей остальной Россіи, сельской и городской.

Полное содержаніе обучаемого простолюдина на образцовомъ огнестойкомъ поселкѣ не превыситъ 9 руб. въ мѣсяць, включая и медицинскій надзоръ. Учителя сельскихъ школъ получаютъ притомъ содержаніе улучшенное и, по возможности, помѣщеніе отдѣльное, безъ увеличенія взноса.

Присылаемый для обученія простолюдинъ-рабочій долженъ быть трезвый, здоровый, грамотный, преимущественно, изъ печниковъ, штукатуровъ, каменщиковъ, плотниковъ, земляниковъ и гончаровъ. Въ программу обученія входитъ и выдѣлка кирпича и черепицы кустарнаго производства въ простыхъ печахъ.

Срокъ обученія четыре мѣсяца—отъ 1 мая до 1 сентября.

Къ 15 февраля должны быть высланы въ контору Огнестойкаго поселка (Москва, Лубянка, д. Бѣляева, кв. 18) списки поступающихъ на обученіе, дабы можно было своевременно испросить для нихъ именной даровой проѣздъ по казеннымъ желѣзнымъ дорогамъ.

Къ 1-му апрѣля стоимость четырехмѣсячнаго содержанія—36 руб.—должна быть выслана по слѣдующему адресу: Москва, банкирская контора К. Осипова и К^о—на текущій счетъ Огнестойкаго поселка.

Чѣмъ больше участія примутъ правительственныя и общественныя учрежденія *въ выборъ* присылаемыхъ для обученія, тѣмъ легче будетъ исполненіе Высочайшей воли создать новую отрасль государственнаго хозяйства и установить новый крупный заработокъ, направленный къ охранѣ народнаго достоянія и лѣснаго богатства страны.

А. Пороховщиковъ.

Владѣніе Юнгини
Графини

„ИВАН“

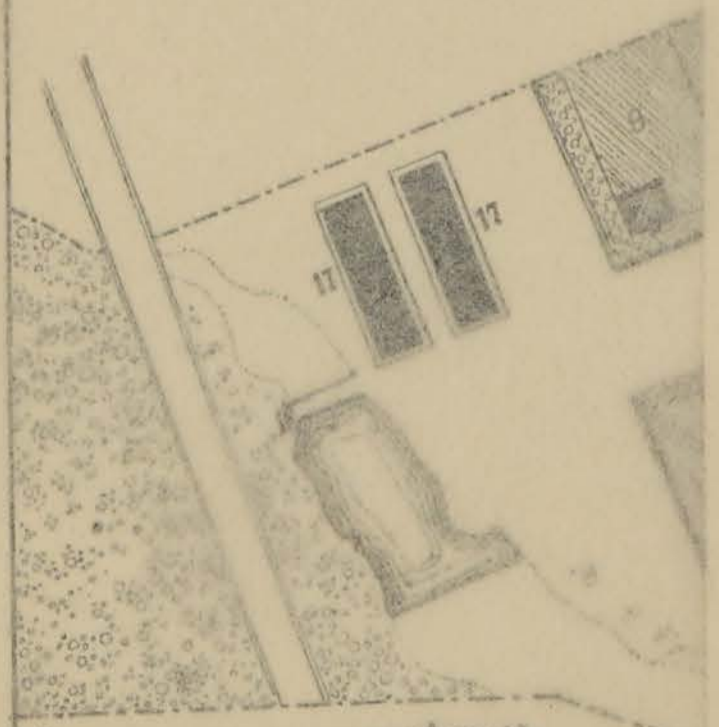
Образцовый огнестойкій посёлок
НИКОЛАЯ II, согласно Во

Отдѣль I.

УРОЧИЩЕ „ЗИНАИДИНА РО“

1. Церковь-школа.
2. Церковь отдельно отъ школы.
3. Памятникъ Суворову.
4. Памятникъ пророку въспоминанію
вышедша изъ неч. и отвѣщенна въ нашей исторіи.
5. Прудъ.
6. Железно-дорожная платформа.
7. Домъ для Управленія.

79912



Составъ плана и производство
разбивки участка отъ 3-15 июля 1899 г.
К. В. Френкель.

Полное содержаніе обучающаго простогого на образцовомъ огнестой-
бомъ поселкѣ не превыситъ 9 руб. въ мѣсяцъ, включая и медицинскій над-
зоръ. Учителя сельскихъ школъ получаютъ противъ содержанія улучшенное
и, по возможности, помѣщеніе отдѣльное, съ увеличенія взноса.

Приемлемый для обученія простогого-работникъ долженъ быть трез-
вый, здоровый, грамотный, преимущественно, для каменщиковъ, плотниковъ,
камешниковъ, плотниковъ, землекоповъ и т.п. Изъ программы обу-
ченія входятъ и выдѣлка кирпича и черепицы стариннаго образца въ
простыхъ печахъ.

Срокъ обученія четыре мѣсяца—отъ 1 мая до 1 сентября.

Къ 15 февраля должны быть высланы въ контору Огнестойкаго по-
селка (Москва, Лубянка, д. Бѣльева, кв. 18) списки поступающихъ на обу-
ченіе, дабы можно было своевременно испросить для нихъ именной даровой
проѣздъ по казеннымъ желѣзнымъ дорогамъ.

Къ 1-му апрѣля стоимость четырехмѣсячнаго содержанія—36 руб.—должна
быть выслана по слѣдующему адресу: Москва, банкирская контора К. Осн-
нова и К^о—на текущій счетъ Огнестойкаго поселка.

Чѣмъ больше участію примутъ правительственныя и общественныя
учрежденія въ выборѣ простогого-работника для обученія, тѣмъ легче будетъ выпол-
неніе Высочайшимъ воля содѣлать новую отрасль государственнаго хозяйства и
установить новый крупный заработокъ, направленный къ охранѣ народнаго
достоинства и лѣснаго богатства страны.

А. Пороховицковъ

SECRET

Владѣніе Княгини Зинаиды Николаевны Юсуповой,
Графини Сумароковой-Эльстонъ.

СЕЛО „ИВАНЪ СУСАНИНЪ“

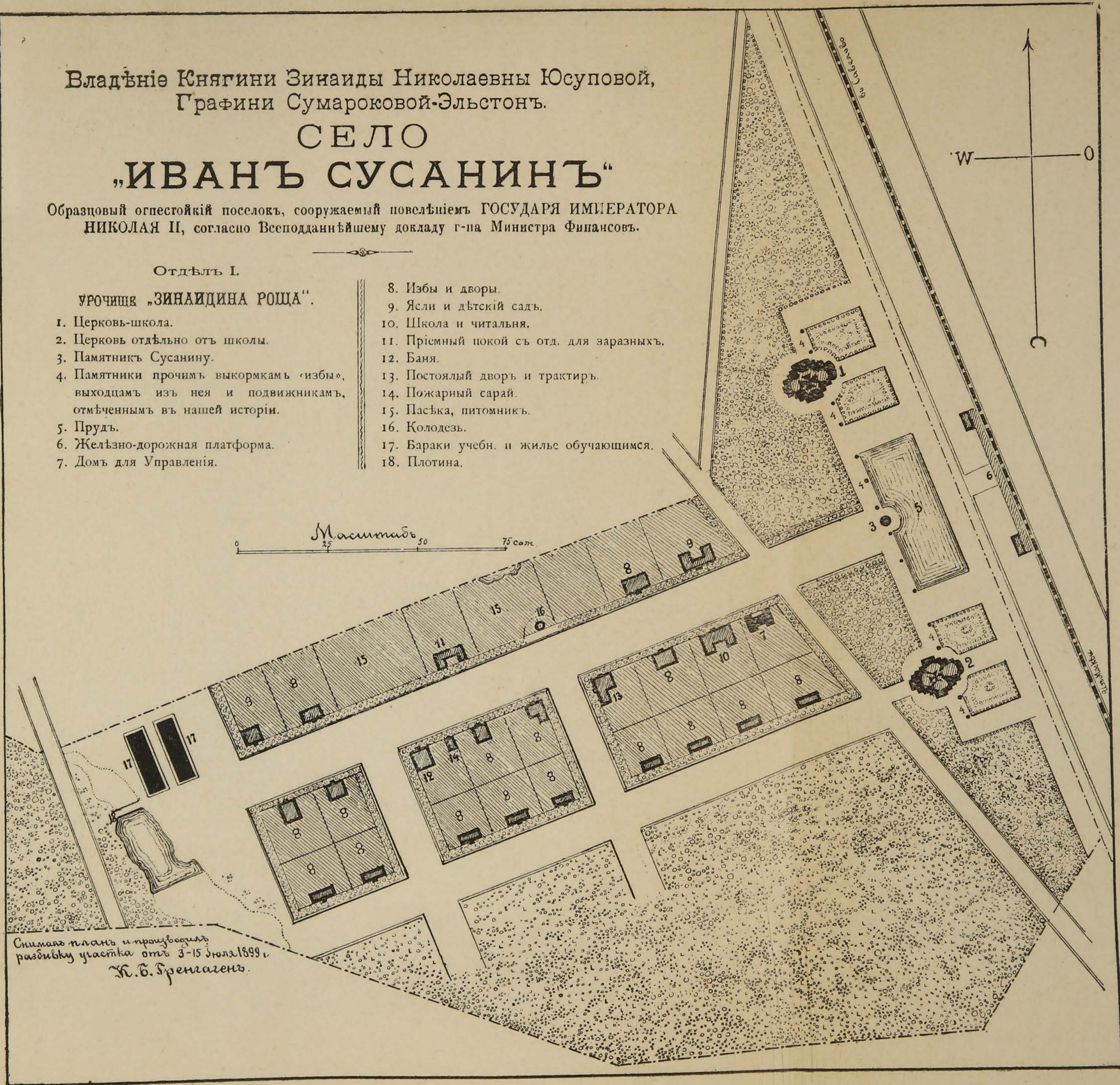
Образцовый огнестойкій поселокъ, сооружаемый повелѣніемъ ГОСУДАРЯ ИМПЕРАТОРА
НИКОЛАЯ II, согласно Всеподданнѣйшему докладу г-на Министра Финансовъ.

Отдѣль I.

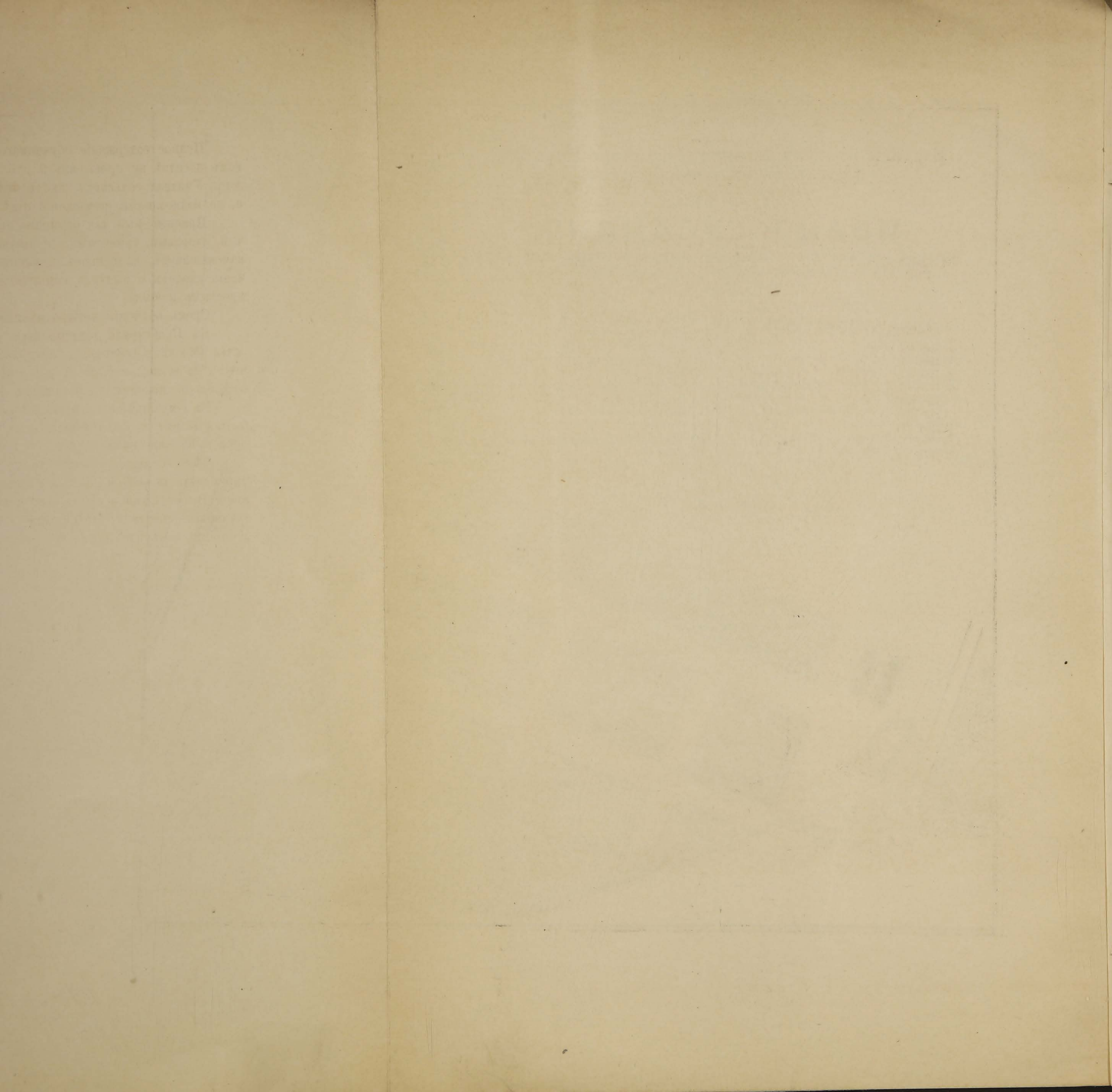
УРОЧИЩЕ „ЗИНАИДИНА РОЩА“.

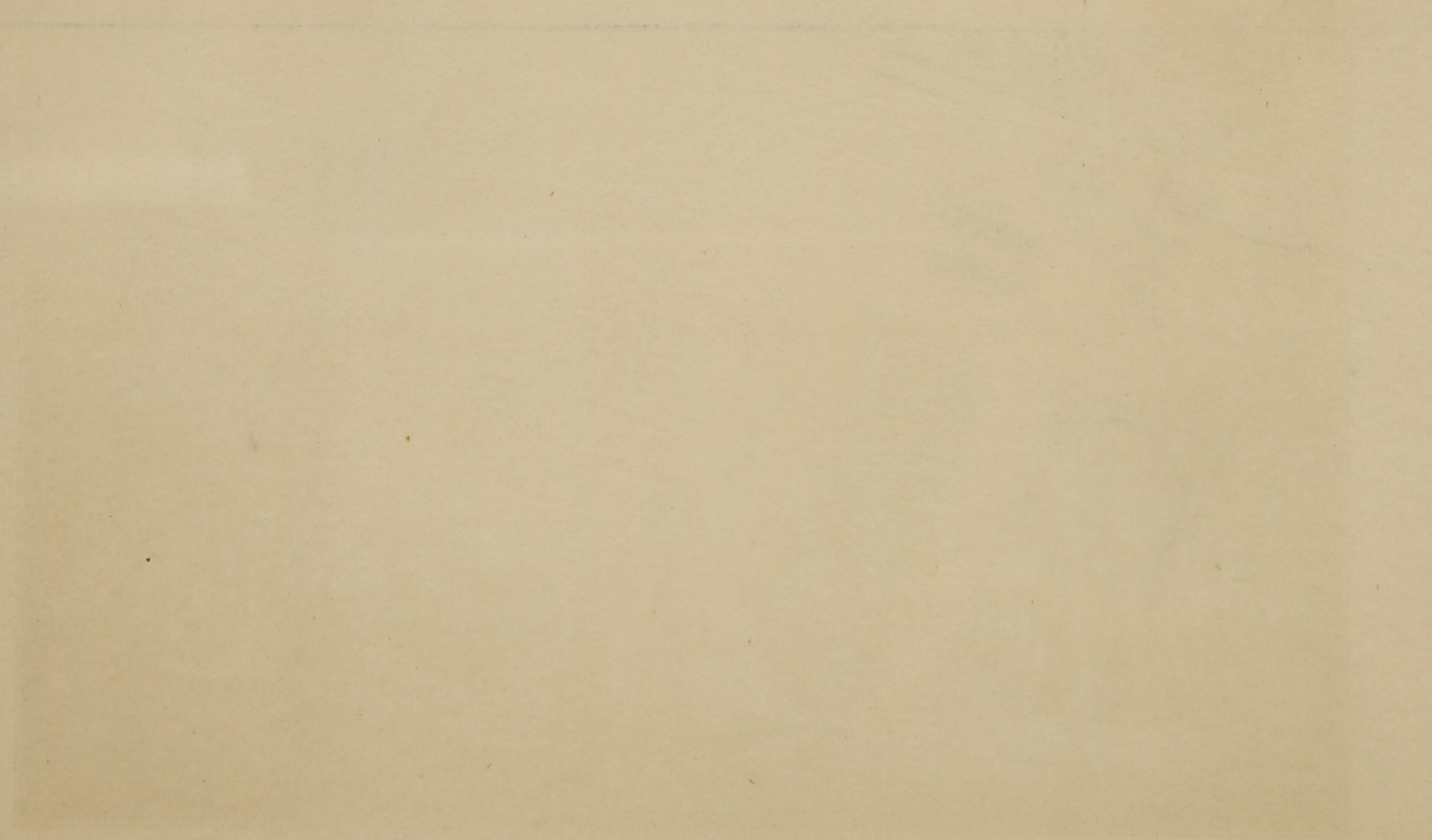
- | | |
|---|--|
| <ol style="list-style-type: none"> 1. Церковь-школа. 2. Церковь отдѣльно отъ школы. 3. Памятникъ Сусанину. 4. Памятники прочимъ выкоркамъ «избы»,
выходцамъ изъ нея и подвижникамъ,
отмѣченнымъ въ нашей исторіи. 5. Прудъ. 6. Желѣзно-дорожная платформа. 7. Домъ для Управленія. | <ol style="list-style-type: none"> 8. Избы и дворы. 9. Ясли и дѣтскій садъ. 10. Школа и читальня. 11. Пріемный покой съ отд. для заразныхъ. 12. Баня. 13. Постоялый дворъ и трактиръ. 14. Пожарный сарай. 15. Пасѣвка, питомникъ. 16. Колодезь. 17. Баракы учебн. и жилье обучающимся. 18. Плотина. |
|---|--|

Масштабъ 1:50
0 25 50 75 саж.



Снимая планъ и производилъ
разбивку участка отъ 3-15 июля 1899 г.
К. В. Френкель.





UNIVERSITY OF TORONTO LIBRARY



Съ фотографіи К. Б. Гренгагенъ.

Дзгнестойкій плетневый учебный баракъ

Строитель — Николаевской Инженерной Академіи поручикъ Ю. С. Пороховщиковъ (сидящій); рядомъ — капитанъ К. Б. Гренгагенъ, членъ технического отдѣла.



Faint, illegible text or markings at the bottom of the page, possibly bleed-through from the reverse side.



Съ фотографии К. Б. Гренгагенъ.

Огнестойкіе учебные бараки

(ПЛЕТНЕВЫЙ и ГЛИНОВИТНЫЙ, СЛѢВА—ПЛОТИНА)

Строители: бараконъ — Ю. С. Пороховицковъ, плотины — Ю. Б. Гренгагенъ.

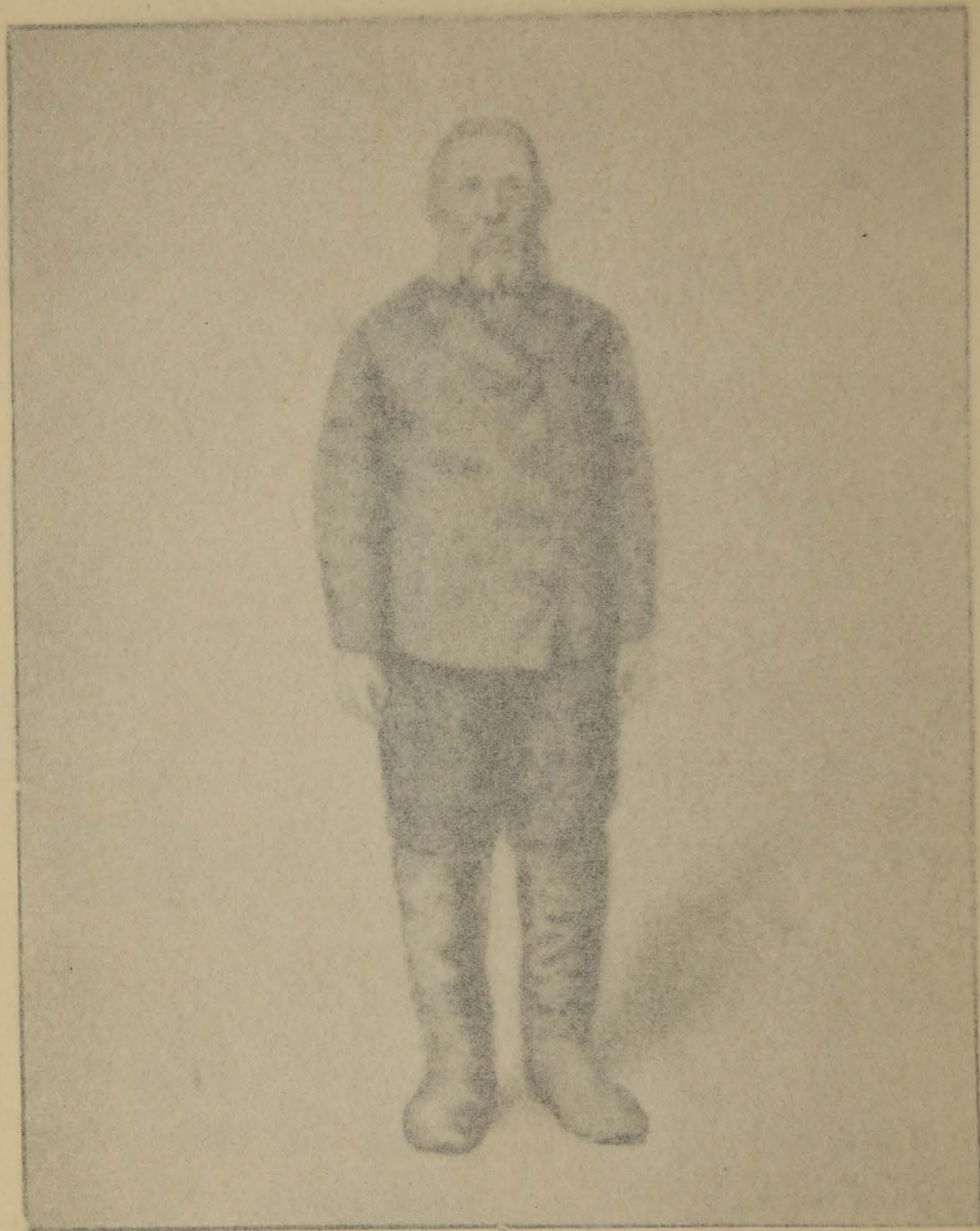


Съ фотографіи К. Б. Гренгагенъ.

Дзжестойкіе учебные бараки

(ПЛЕТНЕВЫЙ и ГЛИНОБИТНЫЙ, СЛЪВА—ПЛОТИНА)

Строители: баракъ — Ю. С. Пороховщиковъ, плотины — К. Б. Гренгагенъ.



*Хрестьяникъ Анто́нъ Тригорьевичъ
Адамовъ.*



Хрестьянинъ Антонъ Тригорьевичъ
Адамовъ.

