

3888

МИНИСТЕРСТВО ФИНАНСОВЪ.  
Министръ Торговли и Мануфактуръ.



~~14626~~

ИТОГИ  
ТОРГОВЛИ и ПРОМЫШЛЕННОСТИ  
РОССІИ

ВЪ ЦАРСТВОВАНІЕ

ИМПЕРАТОРА НИКОЛАЯ I

1825 — 1855 гг.

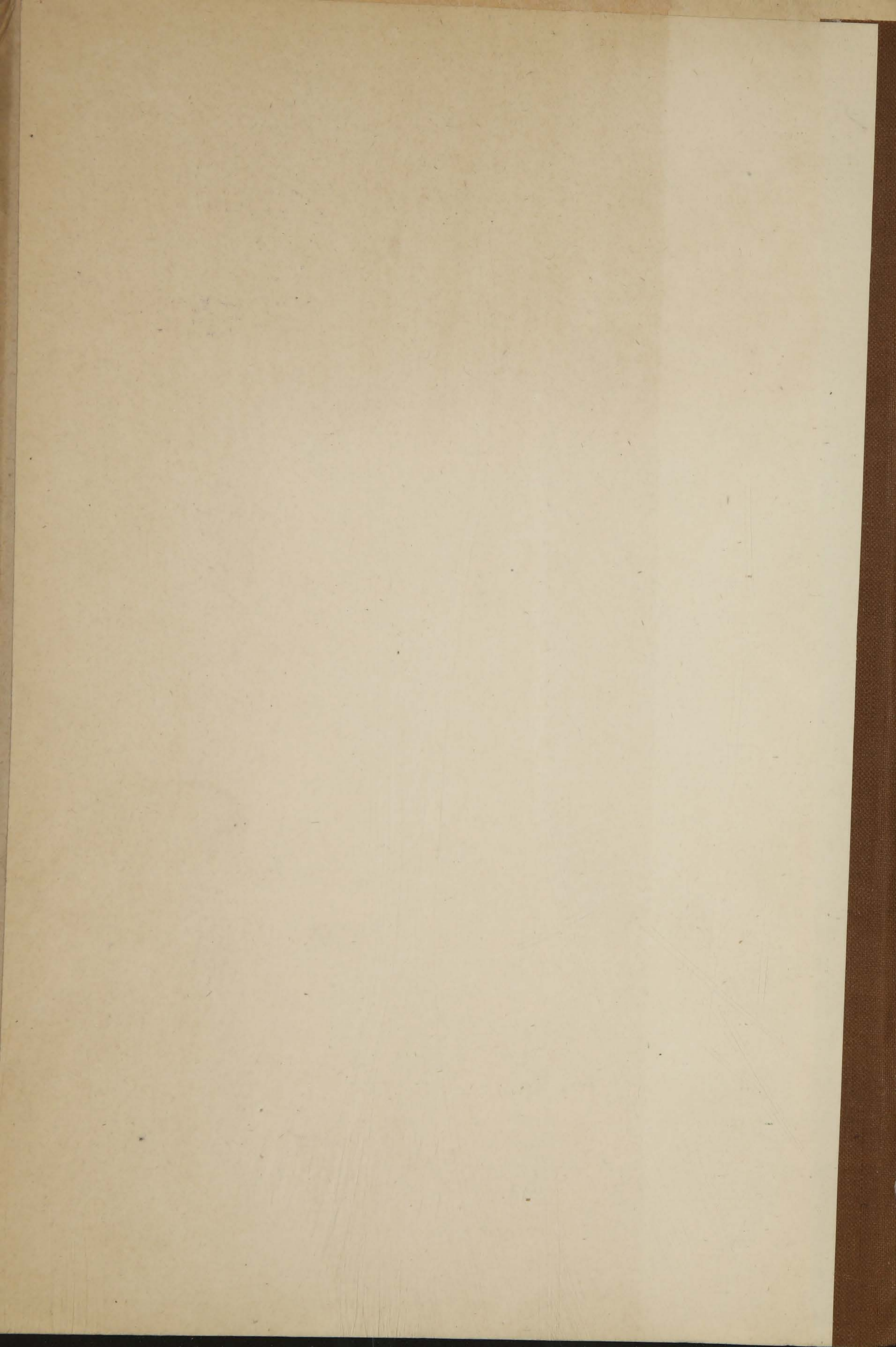
СОСТАВИЛЪ

Инженеръ-Технологъ Ст. Гулишамбаровъ.

С.-Петербургъ.

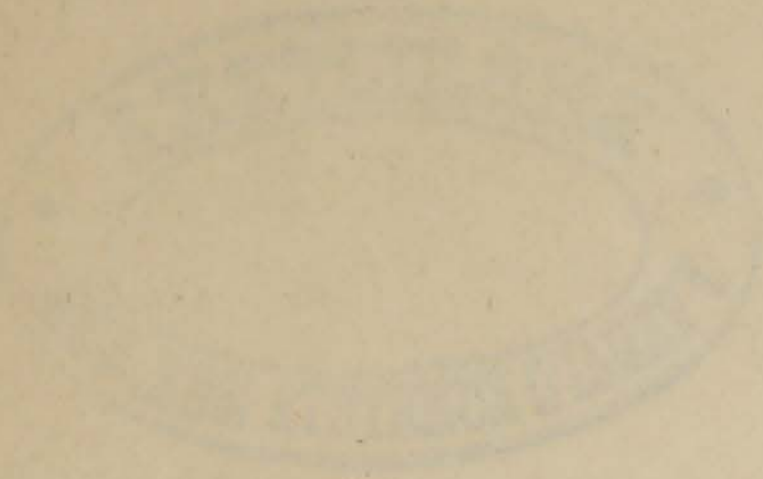
Типографія В. Киршбаума, д. М-ва Финансовъ, на Дворц. площ.

1896.



1626





~~10/20/11~~

3888

МИНИСТЕРСТВО ФИНАНСОВЪ.  
Департаментъ Торговли и Мануфактуръ.

~~4626.~~



ИТОГИ  
ТОРГОВЛИ и ПРОМЫШЛЕННОСТИ  
РОССІИ

ВЪ ЦАРСТВОВАНИЕ  
ИМПЕРАТОРА НИКОЛАЯ I  
1825 — 1855 гг.

СОСТАВИЛЪ  
Инженеръ-Технологъ Ст. Гулишамбаровъ.

С.-Петербургъ.

Типографія В. Киршбаума, д. М-ва Финансовъ, на Дворц. площ.  
1896.



39

14

LIBRARY

63069



25 іюня сего года истекаетъ сто лѣтъ со дня рожденія Государя Императора Николая I. Въ виду этого Департаментъ Торговли и Мануфактуръ призналъ полезнымъ издать настоящій очеркъ съ цѣлью обрисовать въ общихъ чертахъ успѣхи ~~отечественной~~ <sup>Европейской</sup> торговли и промышленности съ 1825 по 1855 гг. въ эпоху царствованія Блаженной памяти Императора Николая I.

20 Іюня 1896 г.



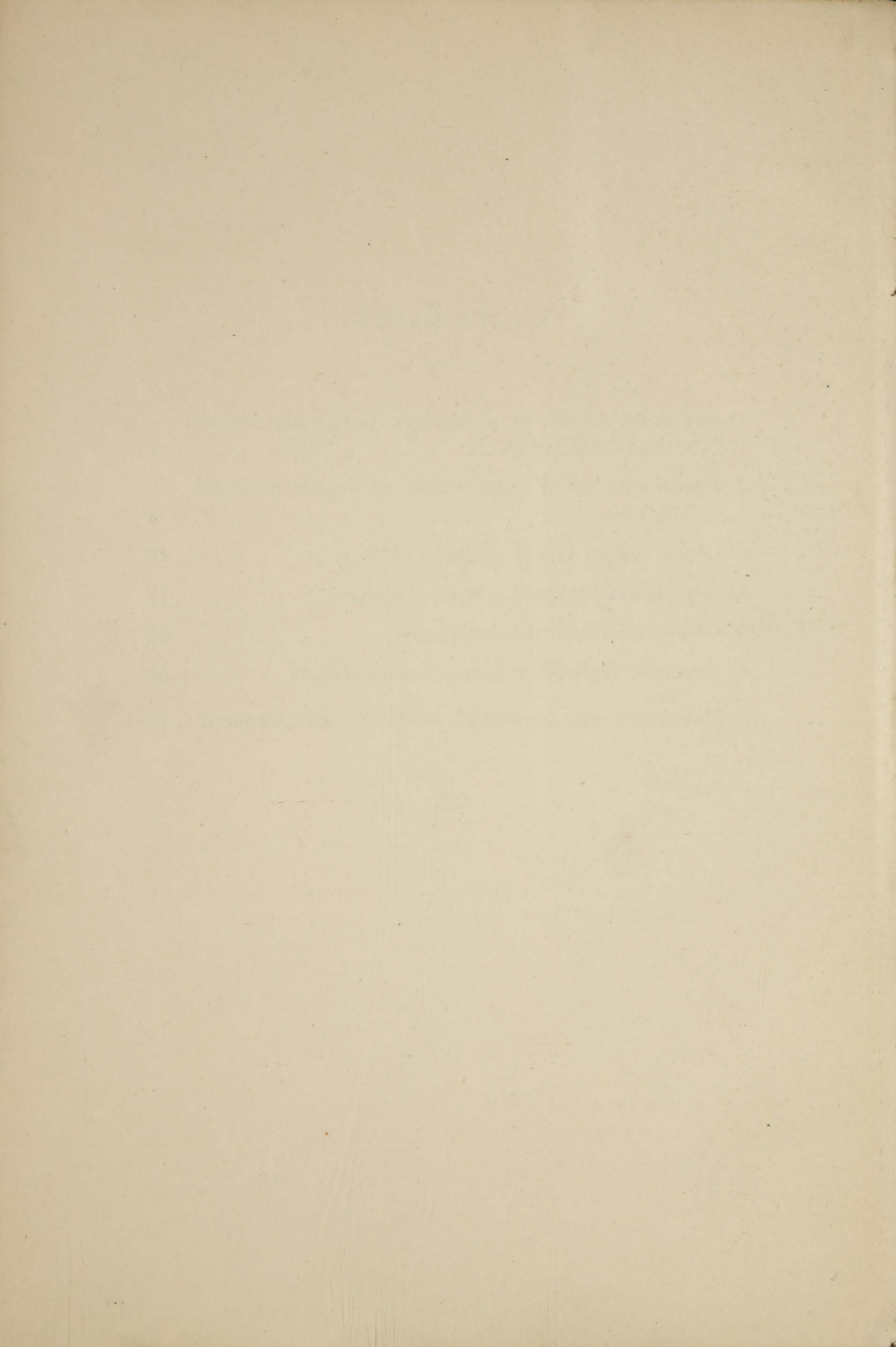


## СОДЕРЖАНІЕ.

---

	СТР.
1. Положеніе Россіи на всемірномъ рынкѣ въ первой четверти XIX вѣка . . . . .	1
2. Производительныя силы Россіи въ первой четверти XIX вѣка . . . . .	5
3. Общій обзоръ Россіи за 1825—1855 гг. . . . .	13
4. Внутренняя торговля и пути сообщенія. . . . .	18
5. Обрабатывающая промышленность . . . . .	25
6. Внѣшняя торговля и торговое мореплаваніе. . . . .	55
7. Мануфактурныя выставки и успѣхи промышленности .	70







## Положеніе Россіи на всемірномъ рынкѣ въ первой четверти XIX вѣка.

Положеніе Россіи по международному товарному обмѣну на рубежѣ XVIII и XIX вѣковъ представляется крайне затруднительнымъ какъ по условіямъ тогдашней экономической жизни страны, такъ и по внѣшнимъ ея сношеніямъ съ другими государствами. Раскинувшись на громадномъ пространствѣ Европы, Азии и Америки, Россія тогдашняго времени представляла собою замкнутое царство, совершенно отрѣзанное въ силу своего географическаго положенія отъ главныхъ путей международнаго товарнаго обмѣна. Важнѣйшимъ выходомъ для нея на всемірный рынокъ все еще продолжалъ служить отдаленный архангельскій портъ, болѣе половины года затянутый въ непроницаемую ледяную броню. Правда, въ разсматриваемую эпоху, кромѣ архангельскаго порта, основаннаго царемъ Іоанномъ Грознымъ, Россія имѣла еще четыре другихъ—петербургскій, рижскій, таганрогскій и одесскій, но они были одинаково плохо устроены и мало посѣщались иностранными мореходами. Изъ этихъ четырехъ портовъ петербургскій прежде другихъ сталъ приспособляться къ нуждамъ нашего торговаго мореходства, благодаря льготамъ, которыя были дарованы судамъ, приходящимъ въ столицу. Но это улучшение шло крайне медленно и потому морскія сношенія Россіи съ прочими странами продолжали оставаться въ неудовлетворительномъ состояніи. Если къ этому прибавить, что внутри самой страны не было правильныхъ путей сообщенія съ упомянутыми окраинными портами, а тогдашнее судоходство находилось въ младенченскомъ состояніи, то будетъ понятно, почему Россія сто

лѣтъ тому назадъ не могла служить еще посредницей ни между западомъ и востокомъ, ни между сѣверомъ и югомъ, а по необходимости должна была ограничить свои сношенія съ другими государствами обмѣномъ своихъ сырыхъ и полуобработанныхъ продуктовъ на иностранныя мануфактурныя произведенія и на, такъ называемые, колоніальные товары—сахаръ, чай, пряности и пр. Тогдашнія сношенія между Россіей и европейскими государствами также мало благопріятствовали нашей внѣшней торговлѣ и оживленію нашего участія на всемірномъ рынкѣ. Великая революція конца прошлаго вѣка во Франціи вызвала со стороны Россіи въ 1793 г. крайне суровую таможенную мѣру: Россія прекратила съ Франціей всѣ торговыя сношенія. Въ исходѣ прошлаго вѣка отношенія между государствами вновь рѣзко измѣнились: съ одной стороны Турція, съ другой Польша, Австрія и Италія вызвали движеніе русскихъ войскъ сначала на югъ, а потомъ черезъ всю Европу, и закатъ XVIII столѣтія встрѣчаетъ русскія войска на С. Готардскомъ перевалѣ Альповъ побѣдоносно шествующими въ Италію. Вскорѣ эти отношенія вновь измѣняются и на этотъ разъ роль Франціи достается Англіи: по случаю разрыва съ нею въ 1800 г., чтобы не дать Англіи ѣсть русскій хлѣбъ, хотя бы ввезенный туда черезъ другія государства, былъ воспрещенъ вывозъ изъ Россіи не только хлѣба, но и сельскохозяйственныхъ продуктовъ. Мѣра эта, направленная исключительно противъ Англіи, само собою разумѣется отразилась также и на сосѣднихъ и дружественныхъ съ нами государствахъ, а еще болѣе и на насъ самихъ. Къ счастію для нашей внѣшней торговли, эти тяжелыя мѣры были непродолжительны и отмѣнены съ восшествіемъ на престолъ Александра I. Однако, при всемъ миролюбіи новаго царя обстоятельства вновь сложились крайне неблагопріятно для насъ: начавшіеся съ новымъ вѣкомъ успѣхи французскихъ войскъ и побѣдоносное шествіе Наполеона I по Европѣ не могли не повліять на характеръ нашей внѣшней торговли; установившіяся было въ первые годы текущаго столѣтія хорошія отношенія съ Англіей совершенно измѣнились, такъ какъ по тильзитскому миру Россія принуждена была присоединиться къ суровой конти-

континентальной системѣ Наполеона и дѣйствовать вмѣстѣ съ другими континентальными государствами противъ Англіи. Однако, какъ извѣстно, упомянутая система, направленная, главнымъ образомъ, къ ослабленію этого государства, какъ морской державы, не имѣла успѣха и просуществовала весьма не долго, разбившись о прочные устои англійской промышленной дѣятельности. Центральная и Западная Европа, превратившаяся въ театръ военныхъ дѣйствій, нуждалась не только въ жизненныхъ припасахъ, которые сама не имѣла возможности производить, но еще больше—въ мануфактурѣ, которую могла получать только изъ Англіи. Дѣйствительно, несмотря на строгость наполеоновскаго режима и на коалицію континентальныхъ государствъ противъ Англіи, промышленная мощь послѣдней была такъ велика, что самъ Наполеонъ былъ принужденъ одѣвать свое войско въ сукно англійскаго производства. Не удивительно послѣ этого, что и русское войско въ то время пользовалось англійскимъ сукномъ.

Россія довольно удачно пользовалась такимъ положеніемъ дѣлъ въ Европѣ, пока сама не была вовлечена въ войну. Участіе это, вредно отозвавшееся на экономическомъ состояніи страны, въ политическомъ отношеніи принесло, однако, ей громадную пользу. Пораженіемъ Наполеона въ Россіи закончился его успѣхъ и образованіе Священнаго союза въ 1815 году въ Вѣнѣ выдвинуло Россію на первое мѣсто; съ этого времени она стала давать тонъ и направленіе всей Европейской или, вѣрнѣе, міровой политикѣ. Съ этого же времени Россія начинаетъ принимать болѣе активное участіе въ оборотахъ всемірной торговли, насколько позволяетъ это тогдашнее неудовлетворительное состояніе путей сообщенія.

Обороты всемірной торговли въ годъ вступленія на престолъ Императора Николая I составляли 2,360 милл. руб., причѣмъ на долю Россіи приходилось 435,9 милл. руб. Занимая въ политическомъ отношеніи первенствующее положеніе между другими культурными государствами, Россія того времени не принимала въ оборотахъ всемірной торговли такого активного участія, которое можно было ждаты по занимаемому ею пространству, по ея народонаселенію и наконецъ по ея производи-

тельными силами. Участіе это состояло, главнымъ образомъ, въ поставкѣ на всемірный рынокъ сырыхъ и полуобработанныхъ произведеній земли и продуктовъ скотоводства. Требованія же ея ограничивались спросомъ преимущественно мануфактурныхъ издѣлій и такъ называемыхъ колониальныхъ товаровъ, т. е. предметовъ привозимыхъ изъ многихъ субтропическихъ странъ, составлявшихъ тогда колоніи нѣкоторыхъ европейскихъ государствъ. Для характеристики спроса и предложенія Россіи конца первой четверти текущаго вѣка, которыми она проявила свое участіе во всемірной торговлѣ, достаточно привести нѣсколько цифръ по нашей внѣшней торговлѣ, такъ какъ общее направленіе международнаго товарнаго обмѣна въ упомянутую эпоху не подвергалось большимъ колебаніямъ. Въ 1825 году вывезено товаровъ изъ Россіи на 234.731,000 р. ассигн. и ввезено на 182.707,000 р., что составляетъ нѣсколько менѣе 40% оборотовъ внѣшней торговли Россіи. Главными предметами отпуска на всемірный рынокъ въ упомянутомъ году были: сало на 37.056,610 руб., ленъ—на 36.317,321 р., пенька—на 26.379,426 р., пшеница—на 14.911,168 р., щетина — на 12.225,862 р. ассигн., а всего пять поименованныхъ предметовъ составляютъ болѣе половины всего вывоза. Изъ предметовъ ввоза первое мѣсто занимаютъ, какъ было выше упомянуто, колониальные и мануфактурные товары: сахарный песокъ — на 34.979,456 р., хлопокъ—33.277,436 р., кофе—на 6.769,456 р., чай—на 4.807,000, бумажныя издѣлія — 11.174,775 руб., шелковыя издѣлія — 8.659,034 р., шерсть — 10.025,595 р., виноградныя вина и др. напитки — на 10.016,307 р., соли на — 5.326,153 р., а всего восемь предметовъ составляютъ 65% ввоза.

Тѣмъ не менѣе для всемірнаго рынка, располагавшаго тогда лишь немногими крупными поставщиками и потребителями, Россія представляла собою весьма замѣтную единицу, такъ какъ своими оборотами она уступала лишь Англіи (20%), германскому таможенному союзу (12%) (превышая, однако, обороты Пруссіи въ отдѣльности) и Франціи (10%). Въ этомъ отношеніи она стояла на ряду съ Австріей, со всѣми государствами Апенинскаго полуострова вмѣстѣ, Соединен-

ными Штатами С. Америки и Индіей. Прочія государства— Испанія, Швеція, Швейцарія, Китай, Турція и др. — своими торговыми оборотами значительно уступали Россіи. Бельгія же и Голландія появились на всемірномъ рынкѣ, какъ самостоятельныя географическія единицы, позже и потому можно сказать, что Россіи въ 1825 году принадлежало на немъ четвертое мѣсто.

### Производительныя силы Россіи въ первой четверти XIX вѣка.

Ко дню восшествія на престоль Императора Александра I, Россія занимала въ Европѣ — 4,6, въ Азіи — 10,2 и въ Америкѣ—1,2, а всего 16 милл. квадр. верстѣ. Населеніе же Имперіи во всѣхъ трехъ частяхъ свѣта считалось въ 37 милл. душъ \*), но эту цифру слѣдуетъ признать значительно ниже дѣйствительной, такъ какъ она основана лишь на ревизскихъ сказкахъ, которыя захватывали собою почти исключительно территорію Европейской Россіи и по преимуществу ея податное населеніе. За время царствованія Александра I, продолжавшагося ровно четверть столѣтія, Россія получила значительное территоріальное развитіе присоединеніемъ къ ней Финляндіи, бакинскаго, кубинскаго, дербентскаго и др. закавказскихъ ханствъ, Бессарабіи, Царства Польскаго, Чечни, Кабарды и проч., что составило въ общемъ итогѣ нѣсколько менѣе полумилліона квадр. верстѣ. Такимъ образомъ, Императоръ Николай I вступилъ въ 1825 году въ управленіе государствомъ, раскинувшимся на пространствѣ 16,445 тыс. кв. верстѣ съ населеніемъ въ 53 милл. душъ. Точное опредѣленіе пространства и населенія Россіи всегда составляли спорный предметъ; таковымъ онъ былъ и въ рассматриваемую эпоху. Во всякомъ случаѣ приведенныя цифры не должны особенно рѣзко расходиться съ дѣйствительностью и потому

---

\*) По Левасеру населеніе Россіи въ 1800 году опредѣляется въ 35 милл. душъ.

судя по нимъ, можно думать, что производительныя силы, страны, соотвѣтственно имъ должны быть значительны.

Основа благополучія страны въ началѣ разсматриваемаго періода покоилась, главнымъ образомъ, на скотоводствѣ, лѣсоводствѣ, земледѣліи и горномъ дѣлѣ; поверхность земли поила и кормила страну, а нѣдра ея давали возможность улучшать орудія производства и распространять золото и серебро, какъ денежные знаки, необходимые для облегченія товарнаго обмѣна. Обрабатывающая же промышленность только зарождалась.

Скотоводство всегда составляло въ Россіи наиболѣе обильный и вѣрный источникъ благосостоянія страны. Продуктами животноводства кормилась и одѣвалась она; эти же продукты въ томъ или другомъ видѣ служили предметомъ значительнаго внутренняго торга и международнаго товарнаго обмѣна. Обширныя степныя пространства, обиліе воды и лѣсовъ дали возможность развить въ Россіи скотоводство въ самыхъ широкихъ размѣрахъ. Понимая скотоводство въ болѣе широкомъ смыслѣ, обнимающемъ не только домашнихъ животныхъ—лошади, овцы, козы, рогатый скотъ—рабочій и молочный—свиньи, ослы, верблюды и проч., а также птицеводство, пчеловодство, звѣриныя промыслы и рыбную ловлю, что нисколько не противорѣчитъ сущности этого понятія, нельзя не согласиться, что эта отрасль производительныхъ силъ Россіи выше всѣхъ другихъ. Въ этомъ легко убѣдиться съ помощью небольшого подсчета: въ 1825 году весь вывозъ Россіи опредѣляется въ 234.731,448 руб., въ томъ числѣ на предметы животноводства приходится: сала—37.057,610 р., мягкой рухляди — 7.497,002 р., живыхъ животныхъ — 1.168,965 р., щетины — 12.225,862 р., кожъ разныхъ — 6.807,510 р., шерсти— 5.206,544 р., шелка—238,437 р., перьевъ и пуха — 315,647 р., рыбы — 61,225 р., меда — 458,708 р., икры — 795,780 р., мяса — 38,084 р., масла коровьяго — 187,188 р., гривъ — 601,481 р., клея—6.629,021 р., воска—4.858,252 р., кости всякой—177,422 р., свѣчей—375,401 р., мыла—94,044 р., перьевъ писчихъ — 392,545 р., а всего на 87.186,740 руб. Далѣе приведеннаго дробленія не идетъ статистика нашей внѣшней



торговли, показывая всѣ остальные товары подѣ общей рубрикой прочихъ товаровъ — 179,589 руб. Нѣтъ сомнѣнія, что и въ эту сумму вошло не мало предметовъ животноводства и что слѣдовательно не поддается правильному учету. Но уже и то, что поименовано выше, составляетъ въ общемъ около 40% всего нашего отпуска. Въ то же время въ привозимыхъ къ намъ иностранныхъ предметахъ, продукты животноводства составляютъ едва лишь 10%. Такимъ образомъ, оказывается, что животноводство, полностью удовлетворяя разнообразнымъ требованіямъ страны, даетъ ей въ то же время столь значительный избытокъ, что имъ покрывается около 40% ввоза. Другими словами, населеніе Россіи не только непосредственно пользуется продуктами животноводства, но благодаря имъ же имѣетъ возможность разнообразить свои требованія — одѣваться въ иностранныя ткани, имѣть чай, кофе, сахаръ, пить виноградныя вина и проч.

Обширная область сѣвера Россіи, покрытая густымъ лѣсомъ и сравнительно мало удобная для земледѣлія, издавна служила для развитія въ ней въ широкихъ размѣрахъ многихъ отраслей лѣсной промышленности, а также внутренней и внѣшней торговли лѣсными матеріалами и продуктами ихъ дальнѣйшей переработки. Лѣсъ давалъ странѣ не только дешевое топливо и превосходный строительный матеріалъ но и множество разнообразныхъ предметовъ, косвенно служащихъ для развитія другихъ производствъ: корье шло на кожевенныя заводы, зола употреблялась на приготовленіе поташа и для мыловаренія, смола, деготь, скипидаръ, древесный уголь, строевой лѣсъ и пр. составляли предметъ обширной внѣшней и внутренней торговли. Въ числѣ многихъ мѣропріятій по расширенію производительныхъ силъ страны и урегулированію ея торговли, которыя были приняты правительствомъ немедленно по вступленіи на престолъ Александра I, было учрежденіе Лѣсного департамента (въ 1802 г.), которому и ввѣрена забота объ охраненіи лѣсовъ и правильномъ пользованіи ими. По собраннымъ тогда свѣдѣніямъ, оказалось, что одна Европейская Россія, не считая необъятныхъ лѣсныхъ пространствъ Иркутской, Тобольской и Том-

ской губ., располагала (въ 1806 г.) 113 милл. десятинь лѣсу, причемъ на пять сѣверныхъ губерній—Архангельскую, Вологодскую, Вятскую, Пермскую и Олонецкую приходилось 86 милл. десятинь. За удовлетвореніемъ обширной внутренней потребности, одного лѣсу въ видѣ болѣе или менѣе плохо обдѣланныхъ бревенъ, досокъ и пр. было вывезено за границу въ 1793 г. слишкомъ на 3 милл. руб., въ 1800 г.—на 1,7, въ 1810 г.—на 0,5, въ 1820 г.—на 3,9, въ 1825 г.—на 10 милл. руб. и т. д. Столь значительныя колебанія во внѣшней торговлѣ лѣсомъ, очевидно, обусловливались тогдашней таможенно-тарифной политикой страны. Приведенныя цифры указываютъ, тѣмъ не менѣе, на важное значеніе для того времени торговли этимъ товаромъ.

Переходя къ обзору земледѣлія, оказывается, что по собраннымъ въ началѣ столѣтія Министерствомъ Внутреннихъ Дѣлъ, которое въ то время вѣдало нуждами земледѣлія, свѣдѣніямъ о посѣвѣ, сборѣ хлѣбовъ, а также о продовольствіи населенія, въ пятилѣтіе 1802—1806 высѣвалось въ среднемъ около 48 милліоновъ четвертей и собиралось около 160 милл. четвертей хлѣба. Свѣдѣнія эти относятся къ 52 губерніямъ и областямъ Европейской Россіи и Сибири; въ этихъ мѣстностяхъ, за удовлетвореніемъ собственныхъ потребностей, оставалось въ годъ еще болѣе 60 милл. четвертей. По справедливому замѣчанію одного изъ тогдашнихъ изслѣдователей экономической жизни Россіи, „столь знатное количество хлѣба, за продовольствіемъ народа остающееся, представляетъ весьма знатную массу государственнаго богатства; такъ какъ если сіе количество хлѣба превратить въ деньги, то, полагая по самой средней цѣнѣ, напримѣръ, по четыре рубля четверть, что согласно съ вѣдомостями о существовавшихъ въ сентябрьской 1804 г. трети на хлѣбъ цѣнамъ, составило бы около 240 милліоновъ рублей“. Наиболѣе хлѣбородными изъ всѣхъ 52 губерній оказались тогда (напр., въ 1804 г.) Тамбовская, давшая 10,4 милл. четвертей; затѣмъ слѣдуютъ: Полтавская—9,7, Саратовская—7,8, Орловская—7,7, Курская—7,2, Тульская, Смоленская и Воронежская—по 6,6 милл. четвертей и т. д. Такимъ образомъ, на основаніи вышеприведенныхъ свѣдѣній о средней

урожайности хлѣбовъ и цѣны на четверть, оказывается, что общая стоимость производившихся въ началѣ текущаго вѣка хлѣбовъ опредѣлялась приблизительно въ 640 милл. рублей ассигнаціями. Приблизительно той же цифрой опредѣляется она и въ концѣ первой четверти вѣка. Столь значительная сумма, слишкомъ въ четыре раза превышавшая тогдашніе доходы государства, заслуживала серьезнаго вниманія, и правительство не щадило средствъ на развитіе земледѣлія въ странѣ. Заботы эти не ограничивались сравнительно узкой сферой культуры хлѣбовъ, а шли дальше: культура промышленныхъ растений, въ особенности пеньки и льна, всегда обращала на себя вниманіе правительства, но такъ какъ она не имѣла для него столь животрепещущаго значенія, какъ хлѣбъ, а также не представляла собою никакого интереса въ фискальномъ отношеніи, то и правильнаго учета урожая и сбора упомянутыхъ промышленныхъ растений вовсе не велось. Поэтому, о размѣрахъ этой культуры можно судить, главнымъ образомъ, по вывозу за границу волоконъ льна и пеньки, а также масличныхъ сѣмянъ; вывозъ этотъ былъ весьма значительный и, кромѣ того, эти же растенія вмѣстѣ съ шерстью являлись почти единственными основными матеріалами для мануфактурной промышленности и кустарнаго пряденія и ткачества; на этомъ основаніи можно думать, что культура ихъ была весьма значительна.хлопокъ въ то время, въ виду его сравнительной дороговизны, не имѣлъ еще большаго распространенія, а о шелкѣ нечего и говорить.

Впрочемъ, о размѣрахъ переработки волокнистыхъ веществъ вообще, будетъ говоритья далѣе при обзорѣ обрабатывающей промышленности и внѣшней торговли.

Переходя за симъ къ выясненію условій горнаго промысла въ Россіи и общей стоимости выпускаемыхъ въ обращеніе металловъ, слѣдуетъ замѣтить, что и по этому предмету, не рѣдко являвшемуся весьма замѣтною статьею въ интересахъ фиска, имѣются очень цѣнныя свѣдѣнія, и здѣсь можно сдѣлать гораздо болѣе точный подсчетъ доходности, чѣмъ по земледѣлію.

Начало горному дѣлу положено сравнительно недавно, если не считать слабыхъ попытокъ къ его насажденію при царяхъ Михаилѣ Ѳеодоровичѣ и Алексѣѣ Михайловичѣ. Только съ Петра Великаго начинается болѣе энергичная дѣятельность и собственно съ этого времени Россія мало-помалу снабжается металлами собственнаго производства и такъ какъ ея потребности въ металлахъ были въ то время крайне ограничены, то предложеніе скоро начинаетъ превышать спросъ и избытокъ нашихъ металловъ дѣлается предметомъ заграничнаго вывоза. Не останавливаясь на историческомъ развитіи горнаго дѣла, приведемъ лишь общія свѣдѣнія о размѣрахъ горнозаводскаго производства въ началѣ текущаго вѣка. Съ образованіемъ министерствъ въ 1802 г. горное дѣло было подчинено Министерству Финансовъ, которое вѣдало не только казенными, но и частными заводами и промыслами. Всего въ вѣдѣніи названнаго министерства въ четырехлѣтіе 1802—1805 гг. было три золотопромышленныхъ завода, принадлежавшихъ исключительно казнѣ, съ общимъ производствомъ  $60\frac{5}{8}$  пуда золота; мѣдиплавильныхъ заводовъ было 49, въ томъ числѣ 13 казенныхъ съ производствомъ въ 166 т. п. мѣди, наконецъ, чугуноплавильныхъ заводовъ было 155, въ томъ числѣ 20 казенныхъ, съ среднимъ годовымъ производствомъ въ 12 милл. пуд. чугуна. Кромѣ поименованныхъ, были и другіе заводы для выплавки серебра, свинца и др. Чтобы составить нѣкоторое представленіе, вообще, о размѣрахъ горнозаводскаго производства въ Россіи въ первые годы текущаго столѣтія, приведемъ лишь слѣдующія цифры. Золота добывалось въ годъ около 40 пудовъ и цѣнилось оно по 15,000 р. за пудъ, серебра получалось въ среднемъ по 1,300 пуд. и цѣнилось оно по 1 тыс. руб. за пудъ. Свинца получалось въ годъ примѣрно до 50 тыс. пуд., но онъ весь переплавлялся для извлеченія серебра. Чугуна выплавлялось до 12 милл. пуд. и онъ въ значительной своей части передѣлывался на желѣзо, причемъ изъ трехъ пудовъ чугуна получалось два пуда желѣза, стоимостью по 1 р. 80 к. за пудъ. Мѣди получалось въ годъ 185 тыс. пудовъ и она стоила 20 р. за пудъ. Всего, слѣдовательно, общее производ-

ство горнаго промысла оцѣнивалось примѣрно въ 20 милл. рублей. Для выясненія степени прибыльности горнаго дѣла въ разсматриваемую эпоху достаточно привести слѣдующія свѣдѣнія. Добыча серебрясвинцовой руды и выплавка свинца, давая казнѣ 1,3 милл. руб., обходилась ей около 600 тыс. р. Мѣдь обходилась по десяти рублей, а продавалась по двадцати; желѣзо обходилось по 80 к., а продавалось по 1 р. 80 к. Въ общемъ итогъ горный промыселъ давалъ чистой прибыли 11,150 тыс. руб. Изъ этой суммы на долю казны за золото и серебро приходилось 1,3 милл., за мѣдь—780 тыс. руб., за желѣзо вмѣстѣ съ попудными, доменными и другими сборами прибыли получалось около 2 милл. руб., а всего, слѣдовательно, казна выручала 4,120 тыс. руб. съ горнаго промысла; остальные же 7 милл. составляли прибыль частныхъ предпринимателей. Эксплоатація другихъ ископаемыхъ, кромѣ соли, не представляла серьезнаго промышленнаго интереса. Средняя годовая стоимость горнозаводскаго промысла въ царствованіе Императора Павла составляла около 26 милл. руб. въ годъ, въ эпоху же правленія Императора Александра I цифра эта достигла 34 милл. руб.

Переходя къ обзору данныхъ о прежнемъ состояніи нашей промышленности, можно привести слѣдующія свѣдѣнія: во второй половинѣ прошлаго вѣка (въ 1765 г.) въ Россіи насчитывалось всего 262 фабрики съ общимъ производствомъ въ 2,853 т. р., въ томъ числѣ суконныхъ на 734 т. р., шелковыхъ --581 т., полотняныхъ—903 т., ситцевыхъ 1<sup>1</sup>/<sub>3</sub> т. р. и т. д. Къ началу разсматриваемаго періода число фабрикъ почти удесятирилось—2,423 въ 1804 г. съ производствомъ въ 31,7 милл. р. ассигнаціями. Увеличились главнымъ образомъ, мелкіе заводы ремесленнаго характера вродѣ кожевенныхъ, мыловаренныхъ, салотопенныхъ, свѣчносальныхъ и т. д. Что же касается до мануфактурной промышленности, то въ этой области произошло сравнительно слабое улучшеніе, далеко несоотвѣтствовавшее требованіямъ страны съ 37 миллионнымъ населеніемъ.

Напримѣръ, въ 1804 году на 155 суконныхъ фабрикахъ приготовлено всего 2,8 миллионовъ аршинъ сукна, на 199

бумаготкацкихъ фабрикахъ приготовлено  $5\frac{1}{2}$  милліоновъ аршинъ ситца, миткаля и т. п. издѣлій; полотняныхъ издѣлій выпущено около 12 милл. арш., шелковыхъ  $1\frac{1}{2}$  милліона и пр. Конечно, домашнее производство въ то время имѣло гораздо большіе размѣры чѣмъ теперь, но и за всѣмъ тѣмъ внутреннее производство не могло удовлетворять всѣмъ предъявляемымъ къ нему требованіямъ. Жизнь брала свое и недостатокъ внутренняго производства покрывался привозомъ иностранныхъ товаровъ. Одной бумажной мануфактуры ввезено къ намъ въ 1800 году на 5,672 т. р. и цифра эта почти не измѣняется въ первой четверти вѣка вплоть до 1816 г., когда былъ изданъ новый таможенный тарифъ и ввозъ мануфактуры почти утроился. Ввозъ шерстяныхъ издѣлій, несмотря на обиліе въ Россіи шерсти, былъ еще значительнѣе, чѣмъ бумажныхъ, и въ 1802 г. ихъ ввезено на сумму 7,310 т. р. ассиг. Шелковыя издѣлія ввозились первое время на сумму не выше одного милл. рублей, но послѣ тарифа 1816 г. цифра эта почти удесятирилась. Такимъ образомъ, ясно, что спросъ увеличивался сильнѣе, чѣмъ ему могло удовлетворять внутреннее производство, и потому, несмотря на тяжелыя таможенныя условія, ввозъ мануфактуры продолжалъ возрастать въ теченіи всей первой четверти текущаго столѣтія.

Къ концу этого періода число фабрикъ возросло до 5,261, причемъ производство ихъ достигло 174 милл. руб. ассиг. Возрастаніе произошло, главнымъ образомъ, въ области мануфактурной промышленности, которой въ то время правительство оказывало нѣкоторыя поддержки устройствомъ образцовыхъ фабрикъ, приглашеніемъ изъ заграницы лучшихъ мастеровъ и руководителей, выдачей ссуды изъ казны, обезпеченіемъ производства казенными заказами и пр. Въ то-же время потребность въ производимыхъ ею товарахъ росла съ такимъ постоянствомъ, что отечественные предприниматели не оставались въ убыткѣ.

Въ такомъ положеніи находились въ Россіи скотоводство, лѣсоводство, земледѣліе, горное дѣло и фабрично-заводская промышленность въ исходѣ первой четверти текущаго вѣка, когда 14 декабря 1825 г. Императоръ Николай I вступилъ на Всероссійскій Престоль.

## Общій обзоръ Россіи за 1825—1855 годы.

При вступленіи на престолъ Императора Николая I Россійская Имперія считала свои владѣнія въ двухъ частяхъ Стараго Свѣта—въ Европѣ и Азій—въ размѣрѣ 5.076,866 въ первой и 10.196,423 квадр. верстѣ во второй и, кромѣ того, въ Новомъ Свѣтѣ, въ С. Америкѣ, ея владѣнія опредѣлялись въ 1.171,403 кв. верстѣ, а всего, слѣдовательно, общее пространство Имперіи выражалось цифрою 16.444,690 кв. верстѣ.

Въ первые же годы новаго царствованія предѣлы государства вновь были расширены приобрѣтеніемъ новыхъ владѣній:

въ 1828 г. Эривань и Нахичивань. . . . .	23,327 кв. верстѣ
„ 1829 „ Ахалцыхъ, Анапа и Поти . . . . .	4,878 „ „
Дунайскія гирлы . . . . .	695 „ „
На Кавказѣ. . . . .	55,138 „ „
Въ Киргизскихъ степяхъ. . . . .	1.653,123 „ „
<hr/>	
Всего . . . . .	1.737,161 кв. верстѣ.

Такимъ образомъ, за свое тридцатилѣтнее царствованіе Императоръ Николай I увеличилъ предѣлы Имперіи почти на 11%, оставивъ своему Наслѣднику 18.181,851 кв. версту.

Относительно численности населенія и роста его данныя имѣютъ меньше достовѣрности. Результаты ревизскихъ переписей не имѣютъ особеннаго значенія, такъ какъ при этомъ имѣлось въ виду, главнымъ образомъ, податное населеніе. Еще меньше заслуживаютъ вниманія данныя объ увеличеніи численности присоединеніемъ населенія приобрѣтенныхъ земель. Въ разсматриваемую эпоху имѣли мѣсто только двѣ переписи: 8-я въ 1835 году, опредѣлившая численность населенія въ 60 милл. и 9-я въ 1851 году, опредѣлившая ее въ 68 милл. Данныя по этому предмету значительно расходятся между собою; однако, для приблизительныхъ сообра-

женій, приведемъ здѣсь подсчетъ, сдѣланный въ Департаментѣ Таможенныхъ Сборовъ путемъ вычисленія для всей Имперіи, безъ Финляндіи, а до 1851 года и безъ Царства Польскаго:

въ 1825 г. . . . .	46,400 т. душъ.	въ 1840 г. . . . .	56,100 т. душъ.
„ 1826 „ . . . .	47,000 „ „	„ 1841 „ . . . .	56,300 „ „
„ 1827 „ . . . .	47,500 „ „	„ 1842 „ . . . .	56,600 „ „
„ 1828 „ . . . .	48,200 „ „	„ 1843 „ . . . .	57,200 „ „
„ 1829 „ . . . .	49,100 „ „	„ 1844 „ . . . .	58,100 „ „
„ 1830 „ . . . .	50,700 „ „	„ 1845 „ . . . .	58,700 „ „
„ 1831 „ . . . .	51,700 „ „	„ 1846 „ . . . .	59,200 „ „
„ 1832 „ . . . .	52,700 „ „	„ 1847 „ . . . .	59,500 „ „
„ 1833 „ . . . .	52,800 „ „	„ 1848 „ . . . .	59,400 „ „
„ 1834 „ . . . .	53,300 „ „	„ 1849 „ . . . .	59,800 „ „
„ 1835 „ . . . .	54,400 „ „	„ 1850 „ . . . .	60,600 „ „
„ 1836 „ . . . .	55,000 „ „	„ 1851 „ . . . .	65,900 „ „
„ 1837 „ . . . .	55,100 „ „	„ 1852 „ . . . .	66,600 „ „
„ 1838 „ . . . .	55,300 „ „	„ 1853 „ . . . .	67,100 „ „
„ 1839 „ . . . .	56,000 „ „	„ 1854 „ . . . .	67,800 „ „

Такимъ образомъ ростъ населенія опредѣляется приблизительно въ 50%. По другимъ же свѣдѣніямъ населеніе Россіи вмѣстѣ съ Финляндіею и Царствомъ Польскимъ при вступленіи на престолъ Императора Николая I, опредѣляется въ 53 милл., а при вступленіи на престолъ Александра II,—въ 72 милл. душъ, что, повидимому, ближе къ дѣйствительности; при этомъ процентъ прироста не измѣняется. Густота населенія Россіи для 1825 года опредѣляется въ 3,2 души на квадр. версту, а для 1855 г.—почти 4 души.

Развитіе земледѣлія и скотоводства мало поддается правильному цифровому учету и объ нихъ чаще всего приходится судить косвенно по даннымъ ввоза и вывоза тѣхъ или другихъ продуктовъ, опредѣляющихъ избытокъ или недостатокъ производства ихъ для внутренняго



потребленія. По приближительному подсчету сдѣланному по этимъ, а также по даннымъ потребленія, производство хлѣбовъ въ Россіи къ концу разсматриваемой эпохи опредѣляется въ 260 милл. четвертей, что показываетъ превышеніе противъ производства 1825 года въ 100 милл. четвертей.

Развитіе скотоводства и внутренней торговли продуктами его еще менѣе поддается учету. Поэтому, по необходимости приходится ограничиться этими общими соображеніями, тѣмъ болѣе, что о главнѣйшихъ продуктахъ земледѣлія и скотоводства въ связи съ внѣшней торговлею говорится далѣе въ обзорѣ послѣдней.

Здѣсь же будетъ умѣстно привести общія свѣдѣнія по горнозаводской промышленности, такъ какъ послѣ земледѣлія и скотоводства она поглощаетъ большую часть народнаго труда.

Добыча главнѣйше эксплуатировавшихся въ данную эпоху ископаемыхъ представляется въ слѣдующемъ видѣ (см. табл. на стран. 16).

Обращаясь къ опредѣленію стоимости главнѣйшихъ предметовъ горнозаводской производительности Россіи въ эпоху царствованія Императора Николая I, получимъ слѣдующія суммы за 1825—1855 гг. золота добыто на 318,595,000, платины—5,876,000, серебра—38,472,000, мѣди—85,775,000, чугуна—351,717,000, желѣза—511,200,000, соли—284,000,000, а всего поименованныхъ продуктовъ добыто изъ нѣдръ земли слишкомъ на 1½ миллиарда руб. сер.

Годы.	Добыча шихо- ваго золота.			Производительность:							
				платины.		серебра	мѣди.	свинца.	цинка.	чугуна.	соли.
	пуд.	фун.	зол.	пуд.	фун.	п у д ы.				тыс. пуд.	
1825	237	17	12	11	24½	1,140	203,042	—	—	9,644	} среднее 23,627
1826	231	10	35	13	20¾	1,139	201,166	—	—	9,559	
1827	281	33	25	25	30¾	1,131	226,349	—	—	11,171	
1828	290	34	7	95	6	1,110	238,118	—	—	10,718	
1829	289	27	58	78	28¾	1,118	214,317	—	—	11,095	
1830	360	7	88	106	20	1,282	235,995	42,390	—	11,169	20,920
1831	367	33	81	108	1	1,318	238,675	48,470	—	11,006	14,232
1832	386	16	77	116	23	1,311	221,294	42,037	—	9,932	22,386
1833	378	27	43	117	10	1,256	207,054	43,871	89,248	9,727	30,066
1834	375	5	59	103	24	1,263	227,084	35,818	131,175	11,332	21,753
1835	386	8	22	105	16	1,212	240,204	42,500	153,450	10,501	22,500
1836	398	30	43	117	27	1,201	228,843	40,900	184,635	10,853	18,600
1837	442	22	42	118	28½	1,203	—	41,375	179,066	10,954	} среднее 27,196
1838	493	5	17	122	3	1,228	—	56,146	160,380	10,655	
1839	495	32	23	—	—	1,216	—	52,688	164,860	10,803	
1840	567	39	40	93	29	1,205	251,631	54,383	167,162	11,332	
1841	646	6	92	108	39½	1,204	—	53,175	—	10,553	
1842	909	3	4	121	29	1,207	—	66,868	180,000	11,173	
1843	1,241	11	68	213	30	1,185	262,009	57,249	178,644	11,581	
1844	1,279	36	85	98	39¼	1,193	256,362	58,955	192,075	11,292	30,093
1845	1,307	8	5	47	9½	1,192	254,700	55,933	217,866	11,433	55,477
1846	1,611	26	46	1	7	1,194	260,048	55,198	166,220	13,106	28,169
1847	1,757	7	93	1	8	1,144	264,569	56,379	155,906	11,881	24,760
1848	1,684	28	62	2	—	1,136	297,524	54,350	189,158	12,080	27,711
1849	1,588	5	6	9	17	1,148	340,555	52,651	153,524	11,556	24,490
1850	1,453	32	39	9	25¾	1,068	393,618	41,216	159,091	13,892	24,829
1851	1,474	2	76	11	26	1,052	290,270	40,460	132,192	12,581	29,066
1852	1,366	30	44	16	19	1,063	410,572	—	91,985	13,160	21,349
1853	1,463	16	41	61	21	1,024	394,549	—	68,425	14,518	24,511
1854	1,596	26	77	—	27	1,055	390,818	—	87,183	14,149	56,999
1855	1,649	13	71	—	39	1,043	378,618	—	67,540	15,311	32,229

22.10

Для правильного сужденія о дѣйствительныхъ размѣрахъ торговли и промышленности, а также развитія производительныхъ силъ страны, необходимо указать на колебаніе курса въ Россіи за рассматриваемый періодъ.

	Ассигнаціон- ные и кредит- ные рубли въ метал. коп.	Вексельный курсъ рубля въ пенсахъ.	Стоимость унціи чистаго серебра въ пенсахъ.	Отношеніе стоимости серебра къ золоту.
1825 г. . . . .	26,90	10,50	—	17,70
1826 „ . . . . .	26,90	9,50	—	15,76
1827 „ . . . . .	26,83	10,50	—	15,74
1828 „ . . . . .	26,93	10,50	—	15,78
1829 „ . . . . .	27,11	10,75	—	15,78
1830 „ . . . . .	26,11	10,75	—	15,82
1831 „ . . . . .	26,84	10,75	—	15,72
1832 „ . . . . .	27,30	10,75	—	15,73
1833 „ . . . . .	27,71	10,75	59,19	15,93
1834 „ . . . . .	27,88	10,75	59,94	15,73
1835 „ . . . . .	27,95	10,75	59,69	15,72
1836 „ . . . . .	27,99	10,75	60,00	15,83
1837 „ . . . . .	28,20	10,75	59,56	15,85
1838 „ . . . . .	28,26	10,75	59,50	15,62
1839 „ . . . . .	28,58	11,50	60,38	15,62
1840 „ . . . . .	100,54	39,00	60,38	15,70
1841 „ . . . . .	100,54	39,50	60,06	15,87
1842 „ . . . . .	99,26	37,75	59,44	15,93
1843 „ . . . . .	99,25	37,50	59,19	15,85
1846 „ . . . . .	100,18	38,25	59,50	15,92
1847 „ . . . . .	100,27	38,00	59,25	15,90
1848 „ . . . . .	100,46	38,00	59,31	15,80
1849 „ . . . . .	100,91	39,50	59,69	15,85
1850 „ . . . . .	95,75	39,50	59,50	15,78
1851 „ . . . . .	96,84	37,00	59,75	15,70
1850 „ . . . . .	99,07	38,00	61,06	15,46
1851 „ . . . . .	96,35	37,90	61,00	15,59
1852 „ . . . . .	99,20	38,29	60,50	15,33
1853 „ . . . . .	99,40	38,68	61,50	15,33
1854 „ . . . . .	92,79	36,37	61,50	15,38
1855 „ . . . . .	92,64	36,07	61,31	15,38

63069

На этомъ основаніи въ дальнѣйшемъ изложеніи всѣ данныя будутъ приведены въ одной единицѣ, что дастъ возможность легче сравнить стоимость того или другаго предмета до или послѣ введенія серебрянаго обращенія.

Доходы и расходы Россіи за время царствованія Императора Николая I представляются въ слѣдующемъ видѣ:

	Доходы въ тыс. рублей.	Расходы		Доходы въ тыс. рублей.	Расходы
1825 г.....	111,050	115,170	1841 г.....	176,609	195,767
1826 „.....	115,300	112,510	1842 „.....	183,926	210,546
1827 „.....	112,130	111,248	1843 „.....	188,332	211,513
1828 „.....	115,900	113,030	1844 „.....	194,813	221,831
1829 „.....	116,810	118,860	1845 „.....	196,947	224,082
1830 „.....	116,245	118,870	1846 „.....	213,750	244,721
1831 „.....	116,835	115,000	1847 „.....	209,863	244,973
1832 „.....	137,047	141,889	1848 „.....	222,073	284,188
1833 „.....	131,969	141,442	1849 „.....	211,037	270,465
1834 „.....	129,421	150,728	1850 „.....	224,640	287,186
1835 „.....	152,695	167,740	1851 „.....	224,911	280,615
1836 „.....	160,160	166,706	1852 „.....	248,228	280,259
1837 „.....	158,436	163,810	1853 „.....	261,913	313,085
1838 „.....	159,435	170,432	1854 „.....	260,540	383,758
1839 „.....	465,181	179,407	1855 „.....	264,119	525,969
1840 „.....	165,190	187,979			

### Внутренняя торговля и пути сообщенія.

Обороты внутренней торговли никогда не поддаются правильному учету и потому объ нихъ приходится судить всегда либо по доходамъ на право торговли и промышленности, либо по движенію грузовъ по водянымъ и сухопутнымъ сообщеніямъ. Такой подсчетъ для разсматриваемой эпохи представляется еще болѣе затруднительнымъ, такъ какъ она, вообще говоря, очень бѣдна статистическимъ матеріаломъ.

За годъ до вступленія на престолъ Императора Николая I, для взиманія торговыхъ и промышленныхъ сборовъ была введена особая сословная патентная система, которая соразмѣряла это обложеніе не столько съ торговыми, сколько съ

сословными правами плательщиковъ. Система эта просуществовала вплоть до 1863 года и за рассматриваемый періодъ дала казнѣ:

1825 г. . . . .	3.760,657 руб. сер.	1841 г. . . . .	3.184,208 руб. сер.
1826 „ . . . . .	3.086,261 „ „	1842 „ . . . . .	3.313,487 „ „
1827 „ . . . . .	2.311,281 „ „	1843 „ . . . . .	3.529,498 „ „
1828 „ . . . . .	2.232,528 „ „	1844 „ . . . . .	3.372,474 „ „
1829 „ . . . . .	2.211,086 „ „	1845 „ . . . . .	3.443,780 „ „
1830 „ . . . . .	2.185,302 „ „	1846 „ . . . . .	3.483,467 „ „
1831 „ . . . . .	2.218,605 „ „	1847 „ . . . . .	3.553,671 „ „
1832 „ . . . . .	2.315,075 „ „	1848 „ . . . . .	3.538,093 „ „
1833 „ . . . . .	2.432,248 „ „	1849 „ . . . . .	3.659,819 „ „
1834 „ . . . . .	2.533,295 „ „	1850 „ . . . . .	3.687,859 „ „
1835 „ . . . . .	2.680,333 „ „	1851 „ . . . . .	3.886,107 „ „
1836 „ . . . . .	2.672,012 „ „	1852 „ . . . . .	3.902,350 „ „
1837 „ . . . . .	2.701,252 „ „	1853 „ . . . . .	3.917,251 „ „
1838 „ . . . . .	2,864,265 „ „	1854 „ . . . . .	3.880,383 „ „
1839 „ . . . . .	3.893,490 „ „	1855 „ . . . . .	<u>3.977,875</u> „ „
1840 „ . . . . .	3.062,615 „ „		

При недостаточности и затруднительности путей сообщенія того времени внутренняя торговля имѣла, главнымъ образомъ, мѣстное значеніе и въ наиболѣе рельефной формѣ она проявлялась на ярмаркахъ, куда къ извѣстному сроку съѣзжались съ разныхъ концовъ Имперіи купцы со своими товарами для обмѣна и производства расчетовъ.

Изъ многихъ ярмарокъ Россіи наибольшее значеніе имѣетъ Нижегородская, которая, благодаря своему счастливому географическому положенію на слияніи двухъ наиболѣе многоводныхъ русскихъ рѣкъ—Волги и Оки—и на перепутьи Востока и Запада слишкомъ двѣсти лѣтъ собираетъ у себя товары со всѣхъ концовъ Имперіи, чтобы перераспредѣлять ихъ по другимъ направленіямъ. Основанная въ 1624 году въ 80 верстахъ отъ Нижняго-Новгорода при Макарьевскомъ желтоводскомъ монастырѣ, особенно широкое значеніе она стала получать лишь съ переводомъ ея въ Нижній-Новгородъ. Ока, прорѣзывая наиболѣе промышленные центры Россіи, сближаетъ Балтійское побережье, а слѣдовательно и Европу съ Нижнимъ; Волга служитъ путемъ, по которому азіатскіе на-

роды издавле сообщаются съ русскимъ. Если къ этому прибавить и третій важный водный путь по Камѣ, который кончается недалеко отъ Нижняго и связываетъ тотъ же городъ съ богатымъ металлоноснымъ Ураломъ, то будетъ понятно, почему обороты описываемой ярмарки сразу приняли громадныя размѣры и продолжали постоянно возрастать. Обороты эти за рассматриваемый періодъ по привозу и продажѣ товаровъ представляются въ слѣдующемъ видѣ:

	Привезено.	Продано.	Осталось.
1825 г. . .	70,806 тыс. р. асс.	46,846 тыс. р. асс.	23,960 р. асс.
1826 „ . .	72,216 „ „ „	47,933 „ „ „	24,294 „ „
1827 „ . .	91,296 „ „ „	52,411 „ „ „	38,886 „ „
1828 „ . .	93,989 „ „ „	57,371 „ „ „	36,618 „ „
1829 „ . .	103,884 „ „ „	86,014 „ „ „	17,869 „ „
1830 „ . .	106,108 „ „ „	91,282 „ „ „	18,426 „ „
1831 „ . .	128,763 „ „ „	97,616 „ „ „	31,147 „ „
1832 „ . .	138,208 „ „ „	116,159 „ „ „	22,049 „ „
1833 „ . .	146,136 „ „ „	117,211 „ „ „	28,925 „ „
1834 „ . .	140,474 „ „ „	107,693 „ „ „	32,781 „ „
1835 „ . .	142,592 „ „ „	116,966 „ „ „	25,626 „ „
1836 „ . .	148,956 „ „ „	126,514 „ „ „	22,442 „ „
1837 „ . .	146,638 „ „ „	125,568 „ „ „	21,070 „ „
1838 „ . .	156,193 „ „ „	129,235 „ „ „	26,958 „ „
1839 „ . .	161,644 „ „ „	137,101 „ „ „	24,542 „ „
1840 „ . .	47,265 тыс. р. сер.	38,829 тыс. р. сер.	8,343 р. сер.
1841 „ . .	50,507 „ „ „	41,704 „ „ „	8,802 „ „
1842 „ . .	47,106 „ „ „	38,447 „ „ „	8,659 „ „
1843 „ . .	47,942 „ „ „	39,120 „ „ „	8,822 „ „
1844 „ . .	50,396 „ „ „	42,742 „ „ „	7,654 „ „
1845 „ . .	55,844 „ „ „	48,651 „ „ „	7,194 „ „
1846 „ . .	57,215 „ „ „	50,346 „ „ „	6,869 „ „
1847 „ . .	55,952 „ „ „	48,726 „ „ „	7,226 „ „
1848 „ . .	51,682 „ „ „	33,764 „ „ „	7,918 „ „
1849 „ . .	55,493 „ „ „	45,542 „ „ „	9,951 „ „
1850 „ . .	55,985 „ „ „	46,893 „ „ „	9,691 „ „
1851 „ . .	60,796 „ „ „	53,290 „ „ „	7,282 „ „
1852 „ . .	65,039 „ „ „	57,609 „ „ „	7,230 „ „
1853 „ . .	63,459 „ „ „	54,418 „ „ „	9,042 „ „
1854 „ . .	59,175 „ „ „	50,181 „ „ „	8,995 „ „
1855 „ . .	63,785 „ „ „	57,005 „ „ „	6,780 „ „

Главнымъ предметомъ торговли на Нижегородской ярмаркѣ всегда была мануфактура вообще и хлопчатобумажныя издѣлія въ частности. Средняя Азія доставляла центральному промышленному району Россіи хлопокъ, получая отъ нея взамѣнъ готовыя ткани. Второе мѣсто занимаютъ металлы не въ дѣлѣ и металлическія издѣлія, мягкая рухлядь, кожи, хлѣбъ въ зернѣ и мукѣ, сахаръ и проч.

Другая значительная ярмарка, имѣющая громадное значеніе для всего Востока Россіи—это ирбитскія ярмарка. Бассейнъ великой сибирской рѣки Оби доставляетъ ирбитской ярмаркѣ покупателей и продавцевъ съ громаднаго пространства, занятаго имъ. Обороты ея менѣе нижегородскихъ, что и понятно, такъ какъ Нижній имѣетъ значеніе для всей Россіи, а Ирбитъ — по преимуществу для Сибири и Урала. Данныя по оборотамъ этой ярмарки съ 1840 года представляются въ слѣдующемъ видѣ:

Года.	Привезено.	Продано.	Осталось.
1840. . . . на	12,232 тыс. р.	7,682 тыс. р.	4,550 т. руб.
1841. . . . „	12,800 „ „	9,479 „ „	3,321 „ „
1842. . . . „	14,044 „ „	7,887 „ „	6,157 „ „
1843. . . . „	14,484 „ „	10,363 „ „	4,121 „ „
1844. . . . „	17,023 „ „	12,625 „ „	4,398 „ „
1845. . . . „	20,222 „ „	17,426 „ „	2,796 „ „
1846. . . . „	26,934 „ „	22,246 „ „	4,688 „ „
1847. . . . „	28,090 „ „	23,642 „ „	4,448 „ „
1848. . . . „	31,151 „ „	26,902 „ „	4,249 „ „
1849. . . . „	32,534 „ „	25,701 „ „	6,833 „ „
1850. . . . „	35,893 „ „	25,331 „ „	10,562 „ „
1851. . . . „	35,830 „ „	28,741 „ „	7,089 „ „
1852. . . . „	30,854 „ „	25,362 „ „	5,492 „ „
1853. . . . „	36,955 „ „	29,262 „ „	7,693 „ „
1854. . . . „	37,296 „ „	29,164 „ „	8,132 „ „
1855. . . . „	23,343 „ „	17,601 „ „	5,742 „ „

Пути сообщенія стали предметомъ заботливости государства только съ Петра I, но Великому Преобразователю пришлось много сдѣлать въ этомъ отношеніи для водяныхъ сообщеній, для сухопутныхъ же очень мало. Только съ восшествіемъ на престолъ Николая I грунтовыя дороги начинаютъ замѣняться шоссейными и прежде всего перемѣна касается Московской дороги, начатая въ 1817 году она была окончена лишь въ 1836 году. Къ этому же времени относится устройство шоссе въ Царствѣ Польскомъ отъ Варшавы до Ковно, отъ Ковно до Двинска и нѣсколько другихъ, составившихъ въ общемъ итогъ 2,747 верстъ. Второй періодъ, обнимающій 1836—1855 годы, является наиболѣе важнымъ въ построеніи шоссейныхъ дорогъ въ Россіи: въ это время сооружаются шоссе отъ Москвы до Брестъ-Литовска (998), отъ Оскурова до Бровировъ (787), Подольско-Харьковское (643), Московско-Нижегородское (382), Рижско-Таурогенское (121) и друг., въ общемъ длиною 6,485 верстъ. Сопоставляя приведенныя данныя съ общемою длиною шоссейныхъ дорогъ, существующихъ по настоящее время, окажется, что въ царствованіе Императора Николая I построено слишкомъ 50%, имѣющихся шоссе.

Съ 1817 по 1835 гг. построено	2,747	верстъ или	145	в. въ среднемъ въ годъ
„ 1833 „ 1855 „ „	6,465	„ „	323	„ „ „ „

О движеніи по этимъ шоссе точныхъ свѣдѣній не имѣется, но нѣкоторое понятіе объ этомъ можно составить по суммѣ шоссейнаго сбора, которымъ были обложены всѣ экипажи для перевозки пассажировъ и грузовъ. Сборъ этотъ введенъ въ 1835 г. и съ тѣхъ поръ его поступило: въ 1835—39 гг. 100,463 руб. сер., въ 1840—44 гг.—271,777, въ 1845—49 гг.—549,129 и въ 1850—54 гг.—797,734 руб. сер.

Съ началомъ разсматриваемаго періода совпало появленіе въ Европѣ первыхъ желѣзныхъ дорогъ и Императоръ Николай I обратилъ на этотъ предметъ серьезное вниманіе, но осуществленіе ихъ требовало значительныхъ затратъ, которыхъ нельзя было дѣлать при тогдашнемъ состояніи государственнаго казначейства. Практическое осуществленіе эта идея получила лишь въ 1835 году, когда было приступлено



къ сооруженію небольшой Царскосельской желѣзной дороги на протяженіи 25 верстъ. Постройка шла довольно медленно и она была окончена лишь въ 1839 году. Спустя три года, разрѣшается сооруженіе Николаевской дороги, въ 1844 году разрѣшается Варшаво-Вѣнская, въ 1851 г.—С.-Петербургско-Варшавская и т. д. Такимъ образомъ развитіе желѣзнодорожной сѣти въ Имперіи съ 1835 по 1855 гг. представляется въ слѣдующемъ видѣ:

Годы.	Желѣзнодорожная сѣть.		
	Казенныхъ въ верстахъ.	Частныхъ въ верстахъ.	Всего.
1839 . . . . .	—	25	25
1840 . . . . .	—	25	25
1841 . . . . .	—	25	25
1842 . . . . .	—	25	25
1843 . . . . .	—	25	25
1844 . . . . .	—	25	25
1845 . . . . .	—	25	25
1846 . . . . .	20	25	45
1847 . . . . .	20	25	45
1848 . . . . .	44	25	69
1849 . . . . .	333	25	358
1850 . . . . .	333	25	358
1851 . . . . .	444	25	469
1852 . . . . .	913	25	938
1853 . . . . .	913	25	938
1854 . . . . .	955	25	980
1855 . . . . .	955	25	<u>980</u>

Въ 1846 году началось движеніе по Николаевской дорогѣ до Колпина, а полное открытіе ея состоялось лишь въ 1852 г.

Внутренніе водные пути всегда служили въ Россіи наиболѣе удобными и дешевыми. Благодаря обилію многоводныхъ рѣкъ, а также нѣсколькимъ искусственнымъ каналамъ,

явилась возможность связать между собою важнѣйшіе рѣчные бассейны, а вмѣстѣ съ этимъ установить сообщеніе между морями — Каспійскимъ, Балтійскимъ, Чернымъ и Бѣлымъ.

Въ 1825 году по всей рѣчной системѣ Имперіи прошло 23,749 судовъ съ грузомъ, 4,086 порожнихъ, 14,323 плота, причемъ товаровъ перевезено всего на 194.248,000 руб. асс. Главная масса судовъ и грузовъ приходится на бассейнъ Невы: всѣхъ судовъ пришло въ Петербургъ и вышло изъ него 11,902 съ грузомъ, 4,086 порожнихъ и плотовъ—7,468. Груза же перевезено на 121.206,000 руб. ассиг. (32,4 милл. руб. сер.).

Спустя тридцать лѣтъ, въ послѣдніе годы царствованія Императора Николая I, движеніе судовъ и плотовъ съ указаніемъ стоимости перевезенныхъ по внутреннимъ водянымъ сообщеніямъ грузовъ представляется въ слѣдующемъ видѣ:

Годы.	Число судовъ. Отправлено.	Число плотовъ.	Цѣнность.
1851. . . .	59,069	30,508	144.690,775 р.
1852. . . .	67,776	34,268	148.113,474 „
1853. . . .	71,074	75,203	149.926,046 „
1855. . . .	69,451	41,248	132.242,254 „

Такимъ образомъ за рассматриваемый періодъ стоимость перевезенныхъ грузовъ болѣе чѣмъ утроилась.

Для оживленія внутреннихъ водныхъ путей большое значеніе имѣетъ распространеніе рѣчнаго пароваго флота. Первый пароходъ былъ построенъ въ Петербургѣ въ 1813 году, причемъ его строителю Берду была выдана тогда же 30-лѣтняя привилегія на исключительное право постройки пароходовъ въ Россіи. Эта мѣра нѣсколько задержала развитіе пароваго флота, такъ какъ за эти сорокъ лѣтъ построено всего 27 пароходовъ. Были отдѣльные попытки постройки пароходовъ по Камѣ, Окѣ, и Днѣпру, но онѣ кончались неудачей. Съ истеченіемъ же срока привилегіи Берда, начинается большое оживленіе въ нашемъ судостроеніи и спустя всего одиннадцать лѣтъ, въ 1854 г. число плававшихъ новыхъ пароходовъ

## Обрабатывающая промышленность.

Статистическій матеріаль не позволяетъ сопоставить въ табличной формѣ данныя по обрабатывающей промышленности въ началѣ и въ концѣ разсматриваемаго царствованія, въ виду чего не всегда придется пользоваться для сравненія одними и тѣми же годами.

Обрабатывающая промышленность въ началѣ и въ концѣ этого періода была сосредоточена главнымъ образомъ на переработкѣ волокнистыхъ веществъ. Изъ трехъ болѣе другихъ распространенныхъ прядильныхъ веществъ—шерсти, хлопка и льна — въ первое время преобладающее значеніе имѣла шерсть, затѣмъ она должна была уступить мѣсто хлопку. Ленъ же въ фабричномъ производствѣ всегда занималъ менѣе выдающееся положеніе. Объ относительномъ значеніи шерсти, хлопка и льна прежде и потомъ можно судить отчасти по числу рабочихъ на фабрикахъ, отчасти по непосредственному учету производства. Въ дальнѣйшемъ изложеніи болѣе подробный обзоръ можно посвятить лишь самымъ крупнымъ производствомъ, каковы шерстяное, хлопчатобумажное и сахарное. Относительно же другихъ, менѣе значительныхъ, придется ограничиться лишь сопоставленіемъ количества выработанныхъ предметовъ въ началѣ и въ концѣ періода.

Шерстяныя фабрики—самыя большія въ 1825 г. принадлежали казнѣ и находились въ Екатеринославской, Московской, Херсонской и Иркутской губерніяхъ. Онѣ работали главнымъ образомъ для обмундированія войскъ. Частныя же возросло до 134 въ 8,727 номинальныхъ силъ. Строились они въ слѣдующіе годы:

въ 1844 году	7	пароходовъ.	въ 1849 году	9	пароходовъ.
„ 1845	„ 9	„	„ 1850	„ 27	„
„ 1846	„ 17	„	„ 1851	„ 20	„
„ 1847	„ 17	„	„ 1852	„ 16	„
„ 1848	„ 12	„			

были расположены преимущественно въ Московской, Курской, Тамбовской, Воронежской, Казанской, Нижегородской и другихъ губерніяхъ.

Суконное или вѣрнѣе шерстяное производство въ 1824 г. на 324 фабрикахъ при 63,603 рабочихъ дало разныхъ фабрикатовъ на 59.746,085 руб. асс. (16,037 тыс. руб. сер.). Въ 1854 году это же производство на 596 фабрикахъ при 99,741 рабочемъ дало слишкомъ на 24,5 милл. руб. сер. Въ 1825 г. всего выработано 1.848,139 арш. тонкаго сукна и 5.662,132 арш. простаго; въ 1854 г. только суконнаго товара выработано 11.471,502 арш., 245,810 половинокъ и кромѣ того 62,139 пуд. пряжи; камвольныхъ тканей приготовлено 818,887 шт., 853,615 арш. и 1,000 пуд. пряжи. Затѣмъ слѣдуютъ еще ковровыя, войлочные, трикотажныя и т. п. издѣлія.

Въ виду столь громаднаго значенія шерстяной промышленности не только самой по себѣ, но и для всей производительности страны, не излишне нѣсколько дольше остановиться на характеристикѣ ея исторической судьбы, чтобы отмѣтить въ ней наиболѣе выдающіеся моменты.

Обработка шерсти составляетъ одинъ изъ наиболѣе старинныхъ промысловъ сельскаго населенія Имперіи, и фабричный характеръ она приняла довольно поздно, несмотря на чрезвычайныя правительственныя мѣропріятія для развитія этой отрасли обрабатывающей промышленности. Въ разсматриваемую эпоху, т. е. во второй четверти текущаго столѣтія не только фабричная обработка шерсти, но и самое овцеводство находилось еще въ первобытномъ состояніи, а между тѣмъ страна нуждалась въ шерстяныхъ издѣліяхъ, главнымъ образомъ, въ сукнахъ. Одно обмундированіе войскъ требовало столько суконъ, что несмотря на малотребовательность тогдашняго времени, внутреннее производство не могло удовлетворять ему и Правительство часто бывало вынуждено выписывать сукна изъ Англіи.

Въ началѣ разсматриваемаго царствованія прежде всего было обращено вниманіе на необходимость урегулированія нашего овцеводства, установленія сортировки шерсти, мытья

ея, введенія порядка въ организацію торговли шерстью и пр. Въ этихъ видахъ въ 1825 г. были выписаны изъ Саксоніи опытные овцеводы и бониторы, причемъ они были освобождены отъ всякихъ налоговъ и повинностей. Они стали разводить мериносовую породу овецъ и благодаря счастливымъ экономическимъ условіямъ нашего юга, тонкорунное овцеводство прочно принялось тамъ и уже въ половинѣ столѣтія въ Россіи насчитывалось около 10 милл. головъ мериносовыхъ овецъ. Полагая, что съ головы получалось около 4 фунт. невытѣтой шерсти въ годъ, окажется, что общее производство ея достигало около 1 милл. пуд.

Одновременно съ этимъ, въ наиболѣе крупныхъ центрахъ торговли шерстью были учреждены ярмарки, а также шерстомойныя заведенія. Изъ ярмарокъ имѣющихъ особенное значеніе для шерстяной торговли, слѣдуетъ упомянуть Троицкую и Успенскую въ Харьковской губерніи, Волынскую—въ Ромнахъ и Петропавловскую—въ Екатеринославѣ. Наиболѣе значительныя шерстомойныя заведенія были устроены сначала въ Херсонѣ, а потомъ въ Москвѣ, Одессѣ и другихъ городахъ. На всѣ эти начинанія Правительство не щадило средствъ, поощряя предпринимателей денежными ссудами, пособіями и разными льготами по отбыванію тѣхъ или другихъ государственныхъ повинностей. Въ связи съ этимъ и таможенно-тарифная политика того времени стремилась по возможности охранять интересы отечественнаго производства. Въ 1828 г. ввозъ иностранной шерсти былъ обложенъ усиленной пошлиной: вмѣсто 50 коп. — 1 руб. 50 коп.; вмѣстѣ съ этимъ была понижена вывозная пошлина съ русской шерсти съ 50 коп. до 15 коп. съ пуда, а въ 1831 году и эта незначительная пошлина вовсе отмѣнена. Благодаря такой правильной постановкѣ покровительства торговлѣ шерстью, послѣдняя дѣйствительно стала весьма оживляться и за рассматриваемый періодъ времени Россія больше отпускала своей шерсти за границу, чѣмъ сама требовала ея оттуда, несмотря на одновременное увеличеніе спроса на шерсть для мѣстныхъ фабрикъ. Главнымъ предметомъ ввоза и вывоза является разумѣется овечья шерсть и данныя по внѣшней

торговлѣ ея за 1825—55 гг. представляются въ слѣдующемъ видѣ:

Годы.	Вывезено. Тысячи пудовъ.	Ввезено. Тысячи пудовъ.	Годы.	Вывезено. Тысячи пудовъ.	Ввезено. Тысячи пудовъ.
1825. . .	118	4	1841. . .	436	18
1826. . .	63	11	1842. . .	567	16
1827. . .	88	12	1843. . .	533	11
1828. . .	38	4	1844. . .	844	32
1829. . .	23	16	1845. . .	784	13
1830. . .	95	2	1846. . .	499	11
1831. . .	167	3	1847. . .	447	?
1832. . .	?	6	1848. . .	?	?
1833. . .	298	7	1849. . .	?	?
1834. . .	281	14	1850. . .	627	67
1835. . .	342	9	1851. . .	584	70
1836. . .	320	5	1852. . .	809	81
1837. . .	257	8	1853. . .	753	69
1838. . .	363	9	1854. . .	632	84
1839. . .	413	12	1855. . .	568	126
1840. . .	291	12			

Если къ этому прибавить, что въ періодъ 1800—14 гг. отпускъ нашей шерсти составлялъ въ среднемъ 19,813 пуд. въ годъ, съ 1814—19 гг. — 38,819 пуд., а съ 1819—24 гг. только 33,509 пуд., то будутъ понятны наши успѣхи въ этой отрасли торговли.

Благодаря этимъ мѣрамъ, обработка шерсти въ самой Россіи мало-по-малу стала принимать правильный характеръ и фабрикаты стали получаться болѣе высокаго качества: прежде въ Россіи готовились только низкія сорта суконъ, а въ концѣ первой четверти столѣтія внутреннее производство могло уже начать конкуренцію съ иностранцами своими средними сортами суконъ. Уже въ 1828 г. шерстяныхъ фабрикъ насчитывалось до 400 съ производствомъ около 4 милл. арш. тонкихъ и 5 милл. арш. грубыхъ солдатскихъ суконъ. Въ позднѣйшіе годы успѣхи шерстообрабатывающей промышленности Россіи стали сказываться еще рѣзче, вызвавъ сокращеніе привоза шерстяныхъ издѣлій изъ заграницы. Ближайшей при-

чиной такого оживленія является таможенно-тарифная политика, однако, немалое значеніе имѣетъ и совпавшее съ этимъ временемъ польское возстаніе: Царство Польское давно уже славилось своими шерстяными произведеніями, а потому перенесеніе нѣсколькихъ крупныхъ суконныхъ фабрикъ изъ предѣловъ Царства въ предѣлы Имперіи, а также переселеніе оттуда же многихъ мастеровъ благотворно повліяло на развитіе суконнаго производства въ Имперіи. Правда, высшіе сорта тонкихъ суконъ все еще получались изъ Польши, но за то приготовленіе среднихъ и низкихъ находилось исключительно въ рукахъ русскихъ производителей, снабжавшихъ упомянутыми фабрикатами въ значительномъ количествѣ обширные прилегающіе къ Россіи рынки Китая и Средней Азіи. Благодаря этому, уничтоженіе таможенной черты между Польшей и внутренними губерніями, послѣдовавшее въ 1850 г., не имѣло того вреднаго вліянія, котораго такъ сильно опасались тогда.

Здѣсь же будетъ кстати отмѣтить упроченіе въ разсматриваемый періодъ гребнечесальнаго производства. Началось это дѣло въ 1826 г. и особенно широкое развитіе стало получать съ 1830 г., когда было признано полезнымъ нѣсколько понизить тарифъ на ввозимую иностранную гарусно-гребенную пряжу.

Существенное значеніе, конечно, имѣетъ и совпавшее съ разсматриваемымъ періодомъ разрѣшеніе свободного вывоза изъ Великобританіи разныхъ машинъ по обработкѣ волокнистыхъ веществъ. Разрѣшеніе это послѣдовало лишь въ 1843 году, а до того вывозъ этихъ машинъ былъ запрещенъ подѣ страхомъ смертной казни. Россіи, какъ и прочимъ континентальнымъ государствамъ Европы, приходилось довольствоваться либо самодѣльными машинами этого рода, либо привозными изъ Германіи и Фландріи, тоже далеко невысокаго качества.

Благодаря упомянутымъ переменамъ обстоятельствъ, шерстяное производство къ концу царствованія Императора Николая I стало крѣпнуть настолько, что перестало нуж-

даться во многихъ иностранныхъ шерстяныхъ издѣліяхъ, причемъ нѣкоторые товары стали готовиться въ такомъ избыткѣ, что сдѣлались выгодными предметомъ вывоза. Колебанія въ привозѣ и вывозѣ шерстяныхъ издѣлій за 30 лѣтъ по среднимъ за трехлѣтніе періоды представляются въ слѣдующемъ видѣ (въ тыс. руб. сер.):

	Привозъ.	Вывозъ.
съ 1824 по 1826 г. . . . .	2.500	180
„ 1827 „ 1829 „ . . . . .	2.750	350
„ 1830 „ 1832 „ . . . . .	2.600	290
„ 1833 „ 1835 „ . . . . .	2.100	590
„ 1836 „ 1838 „ . . . . .	2.300	850
„ 1839 „ 1841 „ . . . . .	3.370	2.000
„ 1842 „ 1844 „ . . . . .	3.110	2.900
„ 1845 „ 1847 „ . . . . .	2.380	3.100
„ 1848 „ 1850 „ . . . . .	2.100	2.700
„ 1851 „ 1853 „ . . . . .	1.650	2.400

Такимъ образомъ, шерстяное производство въ Россіи въ царствованіе Императора Николая I, за удовлетвореніемъ значительно возросшаго внутренняго спроса, дало избытокъ, вывозимый за границу. Вывозъ подъ конецъ сталъ превышать привозъ почти на миллионъ руб. сер.

По обработкѣ хлопка въ 1824 г. было 484 фабрики, на которыхъ выработано миткаля 12.551,770 арш., ситца 10.622,660 арш., нанки и китайки — 8.209,297, кумача и выбойки — 2.452,200, холстинки и перкаля — 3.126,561 арш., платковъ — 5.170,765, всего на сумму 37.033,304 руб. асс. (около 10 милл. руб. сер.).

Только въ означенномъ году основаны въ Россіи двѣ первыя бумагопрядильни — Рененкампа въ С.-Петербургѣ и Похвиснева въ Москвѣ. Но уже спустя 30 лѣтъ хлопкообработывающая промышленность Россіи представляется въ слѣдующемъ видѣ: она имѣетъ около 1 миллиона веретенъ



съ производительностью въ 1.200,000 пуд. пряжи. По точнымъ даннымъ за 1854 году на бумагопрядильныхъ и бумаготкацкихъ фабрикахъ пряжи приготовлено 1.057,565 пуд., 3.911,929 шт., 69,653 дюж., 7.281,881 аршинъ разныхъ тканей и 16,019 пуд. ваты, общеою стоимостью 27.589,405 руб. сер., т. е. за 30 лѣтъ производительность хлопкообрабатывающей промышленности почти утроилась. Столь значительный ея успѣхъ даетъ ей право на исключительное вниманіе, тѣмъ болѣе, что ея историческая судьба нѣсколько отлична отъ судьбы шерстяной промышленности. Основа послѣдней лежала въ переработкѣ преимущественно домашняго сырья, т. е. русской шерсти, тогда какъ весь сырой матеріалъ для хлопкообрабатывающей получался исключительно изъ заграницы. Сырье это получалось, главнымъ образомъ, въ видѣ пряжи, хотя одновременно замѣчалось и усиленіе ввоза сыраго хлопка. Прядильное производство тогда не могло принять у насъ такого размѣра, который бы удовлетворялъ внутреннему спросу, главнымъ образомъ, вслѣдствіе недостатка хорошихъ прядильныхъ машинъ, вывозъ коихъ изъ Англіи былъ воспрещенъ. Со снятіемъ этого запрещенія въ Англіи и почти одновременнымъ увеличеніемъ въ Россіи пошлинъ на пряжу бумагопрядильное производство начинаетъ расти чрезвычайно быстро: въ 1843 году въ Россіи насчитывалось всего 350,000 веретенъ, черезъ шесть лѣтъ, къ 1849 г. цифра эта возросла до 600,000, а спустя еще 5 лѣтъ, какъ мы видѣли выше, она поднялась до 1 милл., въ 1854 году. Какъ разъ ко времени снятія упомянутаго запрещенія производительность двухъ крупныхъ отраслей хлопкообрабатывающей промышленности—бумагопрядильной и бумаготкацкой—почти сравнялась, такъ какъ сыраго хлопка привозилось столько же, сколько и пряжи, какъ это видно изъ нижеслѣдующаго сопоставленія (въ тыс. пуд.):

			Хлопка.	Пряжи.
въ 1825 г.	ввезено . . . . .		62	285
„ 1826 „	„ . . . . .		105	390
„ 1827 „	„ . . . . .		68	377
„ 1828 „	„ . . . . .		92	420

	Хлопка.	Пряжи.
ВЪ 1829 г. везено . . . .	134	525
„ 1830 „ „ . . . .	116	450
„ 1831 „ „ . . . .	105	607
„ 1832 „ „ . . . .	127	544
„ 1833 „ „ . . . .	139	538
„ 1834 „ „ . . . .	152	543
„ 1835 „ „ . . . .	222	568
„ 1836 „ „ . . . .	259	606
„ 1837 „ „ . . . .	263	662
„ 1838 „ „ . . . .	327	612
„ 1839 „ „ . . . .	355	540
„ 1840 „ „ . . . .	398	523
„ 1841 „ „ . . . .	314	563
„ 1842 „ „ . . . .	513	607
„ 1843 „ „ . . . .	472	569
„ 1844 „ „ . . . .	588	600

Съ этого времени бумагопрядильная промышленность развивается у насъ чрезвычайно быстро и къ концу разсматриваемаго періода ввозъ пряжи составляетъ лишь четвертую часть привоза ея въ началѣ царствованія, тогда какъ ввозъ хлопка увеличился слишкомъ въ 25 разъ, какъ это явствуетъ изъ нижеслѣдующей таблицы (въ тыс. пуд.):

	Хлопка.	Пряжи.
ВЪ 1845 г. ввезено . . . .	750	601
„ 1846 „ „ . . . .	729	493
„ 1847 „ „ . . . .	862	415
„ 1848 „ „ . . . .	1,231	391
„ 1849 „ „ . . . .	1,555	284
„ 1850 „ „ . . . .	1,201	173
„ 1851 „ „ . . . .	1,391	158
„ 1852 „ „ . . . .	1,841	119
„ 1853 „ „ . . . .	1,928	112
„ 1854 „ „ . . . .	1,643	115
„ 1855 „ „ . . . .	1,551	77

Большая часть фабрикъ по обработкѣ хлопка распредѣлялась по Владимірской и Московской губ., какъ въ началѣ такъ и въ концѣ разсматриваемаго періода.

Сахарное производство, имѣющее нынѣ столь громадное значеніе для отечественной промышленности, получило прочное основаніе именно въ описываемый періодъ времени, а потому не будетъ излишне нѣсколько подробнѣе остановиться на немъ.

Сахарное производство, вообще говоря, сравнительно молодое, а свеклосахарному едва минуло 150 лѣтъ. До указація въ Германіи въ 1747 году способа полученія сахара изъ свекловицы, весь міръ потреблялъ только тростниковый сахаръ, который поставлялся на всемірный рынокъ почти исключительно англичанами изъ Вестъ-Индскихъ и нѣкоторыхъ тихо-океанскихъ острововъ. Изъ этихъ центровъ сахаръ развозился главнымъ образомъ въ видѣ песка, который затѣмъ подвергался спеціальной рафинировкѣ въ каждомъ отдѣльномъ государствѣ или даже употреблялся въ сыромъ видѣ. Россія тоже получала преимущественно песокъ, для рафинировки котораго только въ 1719 г. былъ устроенъ первый рафинадный заводъ. Затѣмъ число подобныхъ заводовъ понемногу увеличивалось и къ началу текущаго столѣтія возросло до семи. Къ этому времени, вслѣдствіе постоянныхъ войнъ съ Великобританіею, сношенія Европы часто прерываются съ Вестъ-Индскими островами, и потому вопросъ о возможности полученія сахара изъ свекловицы, культура которой требовала лишь умѣреннаго климата, получилъ въ Старомъ Свѣтѣ серьезное значеніе. Подоспѣвшая къ тому времени наполеоновская континентальная система дала сильный толчекъ развитію свеклосахарнаго производства въ Европѣ. Первая попытка водворенія въ Россіи свеклосахарнаго производства принадлежитъ московскому аптекарю Биндгейму, который получилъ въ 1801 г. отъ казны необходимый участокъ земли для постройки завода и устройства школы сахароваренія, но объ его дальнѣйшей дѣятельности ничего неизвѣстно. Слѣдующая попытка этого же рода

принадлежитъ генералу Бланкеннагелю, устроившему въ с. Алябьевѣ, Тульской губ., въ 1802 г., съ помощью субсидіи отъ казны, первый въ Россіи свеклосахарный заводъ. Предпринимателю была выдана субсидія въ 50 тыс. руб. ассиг., и кромѣ того была предложена и болѣе общая мѣра—предоставлять новымъ сахароварамъ льготу по винокурению изъ свекловичныхъ остатковъ съ пониженнымъ акцизомъ. Не смотря, однако, на сочувственное отношеніе Правительства къ зарождающейся новой отрасли промышленности, однако, послѣдняя встрѣчала не мало препятствій со стороны сахарозаводчиковъ, приготавливавшихъ рафинадъ изъ иностраннаго песку. Въ 1804 г. всѣхъ сахарныхъ заводовъ въ Имперіи было семь, на которыхъ приготовлено тогда 42,858 п. сахара и 12,363 п. патоки.

Успѣхи сахароваренія въ Россіи стали обозначаться рѣзче, когда заводъ Бланкеннагеля въ 1809 г. перешелъ въ руки энергичныхъ предпринимателей — И. А. Мальцова и А. И. Герарда—словомъ и дѣломъ пропагандировавшихъ выгоду сахароваренія въ Россіи. Въ 1827 г. они устроили образцовый свеклосахарный заводъ при опытномъ хуторѣ Московскаго Общества сельскаго хозяйства, который послужилъ многимъ послѣдующимъ предпринимателямъ практической школой.

При вступленіи на престолъ Императора Николая I всѣхъ свеклосахарныхъ заводовъ считалось въ Россіи семь, а въ продолженіе тридцатилѣтія разсматриваемаго періода число это постоянно возросло открытіемъ новыхъ заводовъ:

въ 1827 г.. . .	1 зав.	въ 1835 г.. . .	6 зав.
„ 1828 „ . . .	4 „	„ 1836 „ . . .	6 „
„ 1830 „ . . .	7 „	„ 1837 „ . . .	6 „
„ 1831 „ . . .	1 „	„ 1838 „ . . .	17 „
„ 1832 „ . . .	1 „	„ 1839 „ . . .	29 „
„ 1833 „ . . .	1 „	„ 1840 „ . . .	17 „
„ 1834 „ . . .	4 „	„ 1841 „ . . .	5 „

въ 1842 г. . . . 7 зав.	въ 1849 г. . . . 22 зав.
„ 1843 „ . . . 14 „	„ 1850 „ . . . 14 „
„ 1844 „ . . . 15 „	„ 1851 „ . . . 26 „
„ 1845 „ . . . 19 „	„ 1852 „ . . . 13 „
„ 1846 „ . . . 17 „	„ 1853 „ . . . 13 „
„ 1847 „ . . . 31 „	„ 1854 „ . . . 16 „
„ 1848 „ . . . 21 „	„ 1855 „ . . . 15 „

Къ 1825 г. число всѣхъ заводовъ по обработкѣ свекловицы и тростниковаго песку достигло 47 и на нихъ приготовлено въ общемъ итогѣ 974,262 пуд. сахара и 115,981 пуд. патоки. Большая часть этого сахара, какъ мы уже видѣли выше, была иностраннаго происхожденія. Однако, благодаря принятымъ Правительствомъ покровительственнымъ мѣрамъ возвышеніемъ ввозной пошлины на сахарный песокъ и воспрещеніемъ ввоза иностраннаго рафинада въ связи съ успѣхами техники свеклосахарнаго производства, дѣло это получило въ Россіи чрезвычайно прочное основаніе. Успѣхи техники заключались въ томъ, что значительно увеличился выходъ песка изъ свекловицы: въ первое время изъ берковца свекловицы едва получали 10 ф. желтаго сахарнаго песку, дававшаго только половину этого количества бѣлаго, т. е. около 5 фун.; въ началѣ царствованія Императора Николая I послѣдняя цифра была уже удвоена, а къ сороковымъ годамъ она возросла до 20 фун., благодаря открытому Давыдовымъ новому способу мацерации. При такихъ условіяхъ приготовленіе сахара изъ свекловицы становилось чрезвычайно выгоднымъ: четверть свекловицы стоила 84 коп., а съ обработкой она обходилась 3 р. 14 к.; получалось 24 ф. сахара стоимостью 6 р. 28 к., слѣдовательно, выручка составляла 3,77 руб., а прибыль — 63 коп.

Таможенно - тарифное покровительство свеклосахарному производству выразилось въ слѣдующихъ измѣненіяхъ ввозной пошлины на иностранный сахарный песокъ: въ 1819 г. при запретѣ ввоза рафинада, тростниковый песокъ

оплачивался 75 к. съ пуда; черезъ два года цифра эта была округлена въ рубль, затѣмъ въ слѣдующемъ году она возвышена до 1 р. 50 к. и, наконецъ, по росписи 23 декабря 1823 г. доведена до 2 р. 50 к. Такимъ образомъ, за четыре года пошлина на сахаръ увеличена въ  $3\frac{1}{2}$  раза. Въ шестой годъ разсматриваемаго царствованія, 11 ноября 1831 г., пошлина была вновь возвышена до 2 р. 80 к., а съ прибавленіемъ карантиннаго сбора въ размѣрѣ  $12\frac{1}{2}\%$  она составила 3 р. 15 к. съ пуда. По тарифу 1840 года пошлина на песокъ вновь возвышается до 3 р. 80 к., но относительно ввоза рафинада дѣлается облегченіе: оставаясь по прежнему запрещеннымъ по сухопутной границѣ, ввозъ его разрѣшается только черезъ Одессу.

Въ 1849 г. для петербургскаго порта тоже допущено облегченіе, выразившееся въ пониженіи пошлины съ желтаго и краснаго песку до 3 р. 20 к. и, наконецъ, въ послѣдній годъ царствованія Императора Николая I пошлина съ песка по сухопутной границѣ назначена 2 р., а съ рафинада—4 р. съ пуда.

Столь значительное покровительство отечественной промышленности не могло въ то же время не отразиться на сокращеніи ввоза иностраннаго сырца, а, слѣдовательно, и на доходность казны по этой статьѣ, что видно изъ нижеслѣдующей таблицы:

Годы.	Ввезено тыс. пуд.	Поступило пошлинъ тыс. руб.	Годы.	Ввезено тыс. пуд.	Поступило пошлинъ тыс. руб.
1825. . .	1,113	2,778	1834. . .	1,574	5,049
1826. . .	1,067	2,667	1835. . .	1,375	4,388
1827. . .	1,000	2,487	1836. . .	1,367	4,368
1828. . .	1,196	2,981	1837. . .	1,797	5,751
1829. . .	1,444	3,596	1838. . .	1,635	5,248
1830. . .	1,347	3,352	1839. . .	1,568	5,026
1831. . .	1,454	3,613	1840. . .	1,800	5,773
1832. . .	1,358	4,347	1841. . .	1,705	5,461
1833. . .	1,538	4,924			

Съ допущеніемъ рафинада черезъ Одесскую таможеню, ввозъ иностраннаго сахара вообще и размѣръ поступившихъ за него пошлинъ колебался въ слѣдующихъ предѣлахъ:

Годы.	Очищено пошлиной:		Поступило пошлины:	
	песку пудовъ.	рафинада пудовъ.	съ песка рублей.	съ рафинада рублей.
1842 . .	1.922,766	74,750	7.290,706	201,825
1843 . .	1.782,987	48,285	6.774,879	130,370
1844 . .	2.133,584	60,165	8.097,642	162,446
1845 . .	1.674,189	67,435	6.360,453	182,075
1846 . .	1.715,058	73,925	6.516,579	199,778
1847 . .	1.485,146	114,732	5.641,808	309,776
1848 . .	1.717,350	98,332	6.503,507	265,496
1849 . .	2.033,773	15,504	7.552,799	406,361
1850 . .	1.974,984	56,432	7.409,382	152,366
1851 . .	1.836.989	75,941	6.869,884	203,670
1852 . .	1.876,550	62,685	7.072,780	169,249
1853 . .	1.238,442	75,117	4.668,393	202,815
1854 . .	986,441	144,001	3.519,665	441,229
1855 . .	842,202	161,945	1.714,987	575,066

Какъ видно изъ вышеприведенной таблицы въ началѣ 40-хъ годовъ ввозъ сталъ нѣсколько сокращаться вслѣдствіе увеличенія внутренняго производства. Между тѣмъ таможенный доходъ съ разсматриваемаго предмета составлялъ весьма замѣтную статью тогдашнихъ государственныхъ ресурсовъ и потому, чтобы урегулировать этотъ доходъ было признано цѣлесообразнымъ обложить и внутреннее производство небольшимъ сборомъ, съ тѣмъ, однако, расчетомъ, чтобы оно все-таки имѣло достаточныя выгоды.

На этомъ основаніи съ 1848 года свеклосахарный песокъ былъ обложенъ акцизомъ въ размѣръ 60 коп. съ пуда. При этихъ условіяхъ выгода все еще была настолько значительна,

что новые заводы не переставали строиться, какъ это видно изъ вышеприведенной таблицы.

Положеніе сахароваренія въ Россіи за первые семь періодовъ, обнимающіе послѣдніе годы царствованія Императора Николая I, представляется въ слѣдующемъ видѣ:

ПЕРІОДЪ.	З а в о д о в ь.				Обработано свекловицы. ВЕРКОВЦЕВЪ.	Выработано са- харнаго песку. п у д о в ь.	Внесено ак- циза и пош- линъ. р у б л е й.
	Паро- выхъ.	Не па- ровыхъ.	Всего.	Недѣй- ствовало.			
1849—50...	40	300	340	43	897,458	269,234	46,209
1849—50 ..	--	—	349	16	1.597,350	478,355	138,747
1850—51...	64	294	358	45	1.487,785	447,772	138,201
1851—52...	79	303	382	27	2.765,151	829,815	234,624
1852—53...	84	307	391	36	2.337,176	701,163	322,703
1853—54. .	84	313	397	52	2.561,268	746,004	351,454
1854—55...	88	307	395	40	2.651,161	795,562	434,702

Цѣны на бѣлый голландскій сахарный песокъ за разсматриваемую эпоху колебались въ слѣдующихъ предѣлахъ: въ 1825 г. — 27 р. 75 к. ассигн. за пудъ; въ 1833 г. — 24 р. 50 к. ассигн., въ 1842 г. — 7 р. 75 к. сер., 1845 г. — 8 р. сер., 1848 г. — 8 р. 2 к., 1849 г. — 8 р. 42 к., 1850 г. — 8 р. 21 к., 1851 г. — 7 р. 35 к., 1852 г. — 7 р. 25 к., 1853 г. — 7 р. 25 к., 1854 г. — 8 р. 27 к. и 1855 г. — 9 р. с. Столь значительное повышеніе цѣнъ на сахаръ вызвало необходимость новаго пересмотра таможеннаго тарифа для установленія болѣе правильнаго соотношенія между стоимостью сахара привознаго и внутренняго производства. Результатомъ этого пересмотра явилось небольшое пониженіе ввозной пошлины на сахаръ, но это мѣропріятіе осуществилось уже въ послѣдующемъ царствованіи—въ 1856 г.

Шелковыхъ издѣлій въ 1824 году выработано: парчи и бархату—143,089 арш., разныхъ другихъ шелковыхъ тканей—1.374,735 арш., лентъ—687, кружевъ—3,359 кусковъ, перчатокъ—300 шт. и шалей—6,442 шт., а всего на 10.155,791 р. асс. (2.715 тыс. р. с.); въ 1854 году эта цифра достигла 5.196,000 руб. сер., т. е. почти удвоилось производство. Парчеваго



товара приготовлено 551,615 арш., 8,600 шт., 30,200 фун. пря-  
деной мишуры, и 48,400 золот. газовой матеріи; собственно  
шелковыхъ тканей приготовлено 39.723,296 арш., 995,745 шт.,  
3,285 дюж. и 4,022 пуда шелка. Почти всѣ шелковыя фабрики  
сосредоточены въ Москвѣ.

Полотняныя фабрики въ числѣ 214 выработали въ 1824 г.  
тонкаго полотна—81,874 и простаго—235,910 арш., флотскаго  
равентуха—12.799,552, пестряди, тика, канифаса, набойки—  
1.607,175 арш., а всего на сумму 10.689,504 р. асс. (2.858 тыс.  
руб. сер.). Спустя тридцать лѣтъ, полотняное производство  
имѣеть такіе же размѣры—2.886 тыс. руб. сер., слѣдовательно,  
здѣсь не видно никакого развитія. Число же рабочихъ значи-  
тельно сократилось съ 26,832 въ 1825 г. до 14,972 въ 1854 г.,  
что, вѣроятно, слѣдуетъ приписать распространенію механи-  
ческаго льнопряденія. Полотняныя фабрики въ началѣ раз-  
сматриваемаго періода сосредоточивались главнымъ образомъ  
во Владимірской губ.—100, Костромской—24, Калужской—21,  
Московской—19, Ярославской—13.

Салотопенное производство въ прежнее время имѣло  
громадное значеніе, такъ какъ давало наиболѣе важный пред-  
метъ нашего отпуска—сало. Въ 1825 г., напр., сала вывезено  
за границу 3.773,497 пуд., стоимостью около 37 милл. руб.,  
т. е. считая пудъ сала за 10 руб. ассигн. Само собою разу-  
мѣется, что при такомъ громадномъ отпускѣ, на внутреннее  
потребленіе должно было идти этого продукта еще больше,  
а между тѣмъ, судя по фабричной статистикѣ, салотопен-  
ныхъ заводовъ считалось 469 съ производствомъ въ 1.553,254 п.  
Понятно, что остальное количество сала, обращавшагося въ  
торговлѣ, вытапливалось въ маленькихъ помѣщеніяхъ, благо  
производство это не требуетъ никакихъ спеціальныхъ приспо-  
собленій. Спустя 30 лѣтъ, размѣръ салотопленія мало измѣ-  
нился и въ 1854 году на 494 заводахъ вытоплено 1.740,822  
пуда сала. Описываемое производство распространено пре-  
имущественно въ районѣ скотоводства.

Въ связи съ салотопленіемъ находятся мыловареніе  
и свѣчно-сальное производства. Оба эти производства

имѣютъ очень широкое распространеніе, но въ малыхъ размѣрахъ и потому трудно поддаются правильному учету. Въ 1825 г. мыловаренныхъ заводовъ считалось 680, на которыхъ приготовлено 274,123 пуда мыла; черезъ 30 лѣтъ цифра эта удвоилась, достигнувъ 611,484 пуд., что нельзя не признать крайне ничтожнымъ для государства съ населеніемъ въ 68,3 милл. душъ. Здѣсь необходимо допустить, что мыло варилось помимо заводовъ и въ мелкихъ заведеніяхъ. 1854

Свѣчно-сальное производство за рассматриваемый періодъ понесло два солидные удара: открытіе способа разложенія сала на стеаринъ и глицеринъ выдвинуло на первый планъ стеариновое производство. Другимъ ударомъ явилось открытіе, сдѣланное въ 1830 году относительно полученія горючихъ маселъ при сухой перегонкѣ битуминозныхъ веществъ. Однако, эти новыя производства не скоро могли проникнуть въ Россію въ виду большой дешевизны сала, но косвенно ихъ успѣхи отразились на уменьшеніи экспорта нашего сала, такъ какъ за границей во многихъ мѣстахъ перешли къ употребленію болѣе дешевыхъ минеральныхъ маселъ. Сальныхъ свѣчей въ 1825 г. приготовлено 292,915 пуд., а въ 1854 г.—710,706 пуд. Само собою разумѣется, что ни въ ту, ни другую цифру не вошло производство массы мелкихъ заводовъ, носившихъ случайный характеръ.

Кожевенное производство за рассматриваемый періодъ не имѣло особеннаго успѣха, а въ нѣкоторыхъ товарахъ даже замѣчается уменьшеніе спроса. Число заводовъ въ данномъ производствѣ, равно какъ и число рабочихъ—рѣшительно ничего не говорятъ. Объ его успѣхахъ вѣрнѣе всего можно судить по оживленію или сокращенію внѣшней торговли кожами, о чемъ будетъ говорить далѣе.

Писчебумажное производство за это время сдѣлало значительные успѣхи: число заводовъ съ 87 въ 1825 г. возросло до 174 въ 1855 г.; въ первомъ случаѣ всего было приготовлено 486,408 стопъ писчей бумаги, 253,592 ст. и 515 пуд. газетной, а во второмъ—1.717,888 ст., 197,120 пуд. и 594,173 л. Важнѣйшей фабрикой въ первое время была Императорская

въ Петергофѣ, дѣйствовавшая съ помощью машинъ, приводимыхъ въ движеніе водяными колесами.

Обращаясь въ заключеніе къ общимъ результатамъ развитія съ 1825 по 1855 г. обрабатывающей промышленности Имперіи, дѣло представляется въ слѣдующемъ видѣ:

	1825 г.	1832 г.	1842 г.	1850 г.	1854 г.
Число фабрикъ . .	5,261	5,656	6,930	9,843	9,944
„ рабочихъ . .	201,568	?	?	517,639	459,637
Производительность въ тыс. руб. сер.	46,524	—	—	—	159,985

Общая производительность фабрикъ и заводовъ въ началѣ разсматриваемаго періода опредѣляется въ 174 мил. р. асс. или 46,5 милл. р. сер. по тогдашнему курсу. Черезъ 30 лѣтъ цифра эта возросла до 160 милл. руб. сер., т. е. почти учетверилась, не смотря на цѣлый рядъ неблагопріятныхъ условій—внѣшнихъ и внутреннихъ, — при которыхъ пришлось расти и развиваться нашей обрабатывающей промышленности. Какъ распредѣлялась послѣдняя на территоріи Имперіи, въ какихъ мѣстахъ какія производства и на какую сумму сосредоточивались въ началѣ царствованія Императора Николая I—нѣтъ достаточно полныхъ данныхъ, но для конца этой эпохи имѣются таковыя. Судя по прилагаемымъ при семъ свѣдѣніямъ о состояніи фабрично-заводской промышленности въ 1851—1854 гг., наиболѣе оживленнымъ фабричнымъ центромъ являлась Московская губ. (40,6 милл. руб.), С.-Петербургская (29,6 м. р.) и Владимірская (17,5 м. р.), въ которыхъ сосредоточено около 60% всей тогдашней обрабатывающей промышленности.

Распределение фабрично-заводской промышленности Россіи

ГУБЕРНИИ И ОБЛАСТИ.	1851 г.			1852 г.		
	Число фабрикъ.	Число рабочихъ.	Стоимость производства, въ рубляхъ.	Число фабрикъ.	Число рабочихъ.	Стоимость производства, въ рубляхъ.
Архангельская . . . . .	136	522	351.950	136	664	371.214
Астраханская . . . . .	30	154	32.088	45	313	79.740
Бессарабская . . . . .	109	505	121.821	141	563	135.256
Виленская . . . . .	70	1.134	136.693	72	1.647	221.127
Витебская . . . . .	94	440	247.600	139	555	280.318
Владимірская . . . . .	348	71.528	17.635.479	348	79.463	19.287.028
Вологодская . . . . .	102	3.902	626.357	102	3.872	607.885
З. Войска Донского . . . . .	22	119	55.727	23	124	44.346
Волынская . . . . .	333	5.612	1.119.949	338	4.524	1.071.881
Воронежская . . . . .	112	7.090	1.269.111	109	5.048	1.140.920
Вятская . . . . .	123	8.527	1.515.021	126	8.872	1.808.876
Гродненская . . . . .	121	4.128	1.823.532	124	3.406	1.512.522
Дербентская . . . . .	16	48	2.161	16	48	2.161
Екатеринославская . . . . .	49	815	269.741	68	1.172	409.259
Енисейская . . . . .	25	225	48.174	26	156	45.305
Забайкальская обл. . . . .	8	100	25.550	8	100	25.550
Иркутская . . . . .	43	444	93.201	30	215	72.645
Керчь-Еникальская . . . . .	—	—	—	—	—	—
Казанская . . . . .	174	5.238	1.620.168	158	4.509	1.487.025
Калужская . . . . .	167	19.286	3.867.611	159	17.767	4.123.223
Каменецъ-Подольская . . . . .	203	3.833	631.028	222	3.957	449.035
Кіевская . . . . .	209	18.162	4.724.047	205	18.203	4.249.505
Костромская . . . . .	80	5.283	2.875.282	81	5.569	2.860.344
Ковенская . . . . .	47	353	72.354	64	309	69.447
Курляндская . . . . .	27	243	131.647	28	279	128.479
Курская . . . . .	329	12.562	2.125.556	290	11.598	2.181.696
Кутаисская обл. . . . .	14	45	9.680	18	54	10.780
Лифляндская . . . . .	104	7.291	3.372.516	97	7.225	3.324.511
Минская . . . . .	53	1.678	255.039	43	1.047	220.895
Московская . . . . .	1.225	116.592	43.841.869	1.244	114.623	44.195.473
Могилевская . . . . .	164	1.683	281.028	161	1.655	296.947
Нижегородская . . . . .	580	15.414	2.555.136	637	15.688	2.794.447

въ концѣ царствованія Императора Николая I, по губерніямъ.

ГУБЕРНИИ И ОБЛАСТИ.	1853 г.			1854 г.		
	Число фабрикъ.	Число рабочихъ.	Стоимость производства, въ рубляхъ.	Число фабрикъ.	Число рабочихъ.	Стоимость производства, въ рубляхъ.
Архангельская.	130	506	275.617	133	466	230.470
Астраханская.	49	308	89.744	43	229	121.299
Бессарабская.	144	567	164.414	102	359	168.789
Виленская.	73	733	175.787	73	954	322.932
Витебская.	116	261	176.335	127	599	272.524
Владимірская.	360	80.274	21.425.947	339	74.508	17.542.433
Вологодская.	102	3.029	470.215	104	3.888	573.783
З. Войска Донского.	19	114	46.916	16	72	41.996
Волынская.	330	3.759	1.122.275	297	4.367	1.026.656
Воронежская.	134	6.303	1.468.079	160	6.652	1.425.585
Вятская.	133	7.728	1.669.660	126	7.309	1.693.775
Гродненская.	110	3.645	1.500.371	92	3.515	1.500.394
Дербентская.	16	48	2.161	23	71	13.858
Екатеринославская.	63	1.172	409.259	60	587	235.668
Енисейская.	26	96	47.889	25	100	52.066
Забайкальская обл.	8	100	25.550	15	78	11.907
Иркутская.	27	212	50.311	38	379	57.660
Керчь Еникальская.	—	—	—	12	12	29.468
Казанская.	163	3.872	1.206.493	148	3.811	1.222.053
Калужская.	174	18.047	4.384.133	174	18.047	4.384.133
Каменецъ-Подольская.	222	3.957	449.035	210	4.025	547.421
Кіевская.	208	17.981	4.649.832	223	19.716	5.320.458
Костромская.	81	5.659	3.572.297	87	5.336	3.519.051
Ковенская.	42	235	54.270	88	356	65.236
Курляндская.	28	279	129.641	28	300	154.849
Курская.	338	13.658	1.862.107	338	13.658	1.862.107
Кутаисская обл.	12	43	7.620	11	38	6.090
Лифляндская.	95	6.907	3.157.357	83	6.294	3.016.206
Минская.	43	1.047	220.895	44	898	187.587
Московская.	1.165	121.322	46.438.002	1.105	100.091	40.600.336
Могилевская.	146	1.910	348.103	147	1.644	350.583
Нижегородская.	529	15.025	2.394.712	499	15.616	2.587.454

ГУБЕРНИИ И ОБЛАСТИ.	1851 г.			1852 г.		
	Число фабрикъ.	Число рабочихъ.	Стоимость производства, въ рубляхъ.	Число фабрикъ.	Число рабочихъ.	Стоимость производства, въ рубляхъ.
Новгородская . . . . .	44	786	333.539	35	836	370.926
Одесское Градонач. . . . .	65	783	2.029.813	64	794	2.120.191
Олонецкая . . . . .	76	416	87.458	114	478	70.364
Орловская . . . . .	272	6.682	2.287.662	285	6.269	3.083.036
Оренбургская . . . . .	245	11.365	2.365.089	256	14.387	2.311.321
Пензенская . . . . .	90	9.540	1.255.590	89	9.081	1.295.344
Пермская . . . . .	301	2.548	1.599.706	219	2.263	1.510.179
Полтавская . . . . .	174	8.701	961.341	186	7.863	844.750
Псковская . . . . .	132	3.294	1.359.799	141	2.965	1.188.021
Рязанская . . . . .	115	7.790	2.788.404	118	8.408	3.065.609
С.-Петербургская . . . . .	495	24.626	32.100.628	477	24.531	32.964.740
Семипалатинская обл. . . . .	—	—	—	—	—	—
Самарская . . . . .	139	4.815	1.933.492	156	5.653	1.704.471
Саратовская . . . . .	193	2.923	860.827	205	3.492	1.342.175
Ставропольская . . . . .	69	445	129.395	72	273	139.526
Симбирская . . . . .	80	1.462	925.000	79	5.974	991.734
Смоленская . . . . .	106	2.929	575.738	106	2.929	575.738
Таганрогская . . . . .	69	549	234.135	60	571	220.748
Таврическая . . . . .	135	469	181.050	170	914	233.143
Тамбовская . . . . .	184	13.518	3.095.856	205	14.491	2.910.085
Тифлисская . . . . .	150	4.568	211.442	181	309	340.642
Тверская . . . . .	354	4.661	1.983.461	353	4.241	1.789.159
Тобольская . . . . .	163	920	754.171	165	907	703.398
Томская . . . . .	45	156	135.172	44	143	132.244
Тульская . . . . .	205	6.903	1.669.910	227	8.409	1.890.727
Харьковская . . . . .	253	10.113	1.893.866	243	10.494	1.955.104
Херсонская . . . . .	50	2.648	1.576.055	47	2.444	526.521
Черниговская . . . . .	250	11.737	2.294.832	251	12.546	2.512.018
Шемахинская . . . . .	351	1.370	184.620	380	1.922	233.902
Ярославская . . . . .	189	3.543	1.432.056	186	3.303	1.169.943
Якутская . . . . .	2	21	10.040	2	19	7.670
Эстляндская . . . . .	11	701	378.223	11	704	420.986
Эриванская . . . . .	2	78	15.000	3	103	20.450
Всего . . . . .	<b>10.123</b>	<b>465.016</b>	<b>159.380.506</b>	<b>10.388</b>	<b>470.914</b>	<b>162.151.705</b>

ГУБЕРНИИ И ОБЛАСТИ.	1853 г.			1854 г.		
	Число фабрикъ.	Число рабочихъ.	Стоимость производства, въ рубляхъ.	Число фабрикъ.	Число рабочихъ.	Стоимость производства, въ рубляхъ.
Новгородская . . . . .	35	836	370.926	56	870	474.244
Одесское Градонач. . . . .	64	794	2.120.191	58	527	887.552
Олонецкая . . . . .	124	401	63.286	198	648	121.709
Орловская . . . . .	275	6.832	2.450.143	261	7.032	2.338.745
Оренбургская . . . . .	256	14.387	2.311.321	253	16.547	2.445.864
Пензенская . . . . .	87	9.284	1.354.039	85	10.903	1.445.183
Пермская . . . . .	305	3.407	2.145.807	305	3.364	1.388.875
Полтавская . . . . .	184	6.540	872.184	204	7.920	1.004.636
Псковская . . . . .	133	3.565	1.511.452	134	1.522	636.961
Рязанская . . . . .	113	9.093	3.540.493	115	10.138	3.438.470
С.-Петербургская . . . . .	461	25.558	31.886.433	418	23.467	29.557.785
Семипалатинская обл. . . . .	—	—	—	17	70	42.986
Самарская . . . . .	148	5.574	1.447.811	143	5.757	1.457.680
Саратовская . . . . .	142	2.138	580.961	156	3.582	667.391
Ставропольская . . . . .	62	212	154.472	64	310	175.139
Симбирская . . . . .	87	7.675	1.261.266	92	8.760	1.575.675
Смоленская . . . . .	106	2.929	575.738	106	2.929	575.738
Таганрогская . . . . .	60	478	248.489	60	478	248.489
Таврическая . . . . .	160	1.008	238.296	156	888	236.357
Тамбовская . . . . .	195	16.268	2.983.813	201	17.383	2.735.614
Тифлисская . . . . .	140	224	227.658	140	224	227.658
Тверская . . . . .	392	4.521	2.260.454	387	4.548	1.844.775
Тобольская . . . . .	158	909	698.537	150	810	645.628
Томская . . . . .	47	166	158.273	36	120	109.702
Тульская . . . . .	223	7.732	1.996.880	228	8.513	1.860.143
Харьковская . . . . .	264	10.964	2.258.878	247	10.173	2.280.050
Херсонская . . . . .	53	3.998	3.114.589	40	544	116.585
Черниговская . . . . .	253	12.033	2.510.683	254	12.945	2.636.957
Шемахинская . . . . .	257	1.023	116.270	178	1.087	115.662
Ярославская . . . . .	195	2.586	1.230.918	215	2.820	1.206.147
Якутская . . . . .	2	14	7.832	2	7	1.525
Эстляндская . . . . .	11	693	462.905	11	397	317.680
Эриванская . . . . .	4	379	22.510	4	379	22.510
Всего . . . . .	<b>10.087</b>	<b>481.018</b>	<b>161.051.705</b>	<b>9.944</b>	<b>459.637</b>	<b>159.984.942</b>

Другая таблица, служащая дополненіемъ къ приведенной, обрисовываетъ положеніе обрабатывающей промышленности по отдѣльнымъ производствамъ. Судя по этимъ свѣдѣніямъ, хлопкообрабатывающее производство въ серединѣ вѣка занимало первое мѣсто въ ряду другихъ. Размѣры ея достигли 27,589 тыс. руб., тогда какъ шерстяное производство, все время передъ тѣмъ занимавшее первое мѣсто, дало лишь на 24,531 тыс. руб. продуктовъ. Затѣмъ слѣдуетъ льно-пеньковое — 5,560 тыс. руб., шелковое — 5,196 тыс. руб. и красильное — 13,859 тыс. руб. и, слѣдовательно, только эти пять отраслей обрабатывающей промышленности составляютъ около 48%. Выдающееся положеніе занимаютъ еще сахарное — 17,693 тыс. руб., обработка сала — 9,275 тыс., писчебумажное — 3,252 тыс., табачное — 4,674 тыс., чугунолитейное — 4,696 тыс., обработка желѣза — 2,445 тыс., кожевенное — 9,012 тыс., стеклянное — 3,006 тыс. и др. (Таб. см. стр. 47—50).



Распределение промышленности Россіи въ концѣ царствованія Императора Николая I, по производствамъ.

Названіе фабрикъ и заводовъ.	1852 г.			1854 г.		
	Число фаб- рикъ.	Стоимость производства въ рубляхъ.	Число рабочихъ.	Число фаб- рикъ.	Стоимость производства въ рубляхъ.	Число рабочихъ.
<b>I. Шерстяное производство.</b>						
Суконныхъ фабрикъ . . . . .	414	19.129.833	86.443	393	18.936.062	86.065
Камвольныхъ (безворс.) . . . . .	130	5.231.457	13.806	77	4.246.180	9.793
Ковровыхъ . . . . .	18	168.777	482	14	153.401	425
Войлочныхъ . . . . .	50	29.436	274	73	41.299	344
Чулочныхъ . . . . .	8	33.421	137	10	68.068	224
Шерстомойн. и сортировочн..	37	1.582.629	5.709	29	1.086.193	2.890
<b>II. Хлопчатобумажное.</b>						
Бумагопрядильныхъ . . . . .	55	15.647.838	30.976	60	15.613.266	26.488
Бумаготкацкихъ . . . . .	440	14.208.540	81.454	412	11.862.217	68.667
Ватныхъ . . . . .	12	75.400	86	15	113.922	101
<b>III. Льняное и пеньковое.</b>						
Льняныхъ полотняныхъ . . . . .	112	2.239.099	12.450	98	2.886.199	14.972
Трепальныхъ (пеньки). . . . .	69	1.702.628	3.285	58	469.331	1.559
Канатныхъ . . . . .	146	1.940.042	3.403	141	1.948.704	4.061
Веревочныхъ . . . . .	14	33.837	123	12	59.964	143
Тесемочныхъ . . . . .	33	170.881	488	28	196.267	656
<b>IV. Шелковое.</b>						
Шелковыхъ . . . . .	490	5.241.547	15.096	315	4.517.047	12.941
Парчевыхъ . . . . .	42	430.705	896	14	380.351	531
Позументныхъ . . . . .	5	75.400	86	6	63.562	92
Апретурныхъ . . . . .	40	757.961	1.761	31	235.763	675
<b>V. Шляпное.</b>						
Шляпныхъ . . . . .	37	247.585	462	23	233.489	442
<b>VI. Писчебумажное.</b>						
Писчебумажныхъ . . . . .	177	3.928.976	14.942	174	3.251.578	14.294
Обойныхъ . . . . .	18	330.530	685	14	240.294	535
Табакерочн., подносн. и пр..	16	196.657	448	15	238.007	351

НАЗВАНІЕ ФАБРИКЪ И ЗАВОДОВЪ.	1852 г.			1854 г.		
	Число фаб- рикъ.	Стоимость производства въ рубляхъ.	Число рабочихъ.	Число фаб- рикъ.	Стоимость производства въ рубляхъ.	Число рабочихъ.
<b>VII. Табачное.</b>						
Табачныхъ . . . . .	345	4.687.005	4.861	347	4.673.759	4.372
<b>VIII. Металлическое.</b>						
Машиностроительныхъ . . . . .	28	2.305.017	3.180	29	2.005.461	3.813
Кардочныхъ . . . . .	5	69.103	147	5	78.782	138
Золотыхъ . . . . .	2	317	7	1	192	3
Эполетныхъ . . . . .	7	84.172	88	7	121.060	99
Золотоплющильныхъ . . . . .	6	540.994	211	6	565.244	208
Золотопрядильныхъ . . . . .	13	232.237	369	18	286.458	359
Серебряныхъ и накладныхъ . . . . .	19	455.312	767	19	463.644	652
Бронзовыхъ . . . . .	10	174.674	394	13	154.314	381
Чугунолитейныхъ . . . . .	115	3.696.090	27.879	135	4.695.795	31.610
Желѣзныхъ издѣлій . . . . .	289	2.254.262	13.542	236	2.445.209	12.415
Мѣднолитейныхъ . . . . .	149	1.366.915	4.255	129	1.982.979	12.967
Малахитовыхъ . . . . .	1	30.504	48	—	—	—
Стальныхъ . . . . .	6	166.947	91	8	149.050	148
Оловянныхъ . . . . .	1	2.864	3	1	5.175	3
Жестяныхъ . . . . .	1	344	3	—	—	—
Оружейныхъ . . . . .	2	1.730	26	4	1.240	10
Дробяныхъ . . . . .	2	27.525	10	4	39.375	24
Слесарныхъ . . . . .	81	377.082	3.182	62	359.316	2.851
Булавочныхъ . . . . .	2	22.354	75	2	55.300	75
Игольныхъ . . . . .	2	88.895	699	2	68.187	705
Пуговичныхъ . . . . .	7	70.424	171	6	73.342	159
Ламповыхъ . . . . .	2	55.180	93	—	—	—
Музыкальн. инструментовъ . . . . .	11	56.607	139	11	56.098	153
Экипажныхъ . . . . .	59	824.385	1.594	51	881.850	1.534
<b>IX. По обработкѣ дерева.</b>						
Мебельныхъ . . . . .	27	126.833	391	29	18.573	283
Разныхъ деревянныхъ издѣл. . . . .	2	3.450	35	22	18.680	102
Фанеропильныхъ . . . . .	4	57.440	142	2	29.807	66
Токарныхъ . . . . .	37	10.197	142	21	72.806	204
Карандашныхъ . . . . .	1	9.500	26	1	10.900	30
Пробочныхъ . . . . .	4	152.079	284	4	191.800	360
Рогожныхъ . . . . .	6	15.590	176	11	28.035	442



Название фабрикъ и заводовъ.	1852 г.			1854 г.		
	Число фаб- рикъ.	Стоимость производства въ рубляхъ.	Число рабочихъ.	Число фаб- рикъ.	Стоимость производства въ рубляхъ.	Число рабочихъ.
<b>X Каменное и алебастровое.</b>						
Каменныхъ . . . . .	3	29.075	217	6	29.585	157
Алебастровыхъ . . . . .	7	107.296	89	6	110.643	57
Мѣловыхъ . . . . .	14	21.057	37	21	4.643	48
<b>XI. Выдѣлка разныхъ жи- вотныхъ веществъ.</b>						
Волосяныхъ . . . . .	5	148.983	85	6	148.983	102
Щетинныхъ . . . . .	16	985.115	592	17	989.593	758
Черепановыхъ гребней . . .	10	26.865	107	10	26.578	97
Писчихъ перьевъ . . . . .	1	3.205	11	1	3.225	10
<b>XII. Бѣлильное, красильное и набивное.</b>						
Бѣлильныхъ . . . . .	15	113.341	491	19	158.870	512
Красильныхъ и набивныхъ	349	15.425.334	25.867	326	13.858.729	30.434
Клееночныхъ . . . . .	5	41.150	68	3	13.245	48
<b>XIII. Собственно-химическія.</b>						
Химическихъ продуктовъ . .	102	2.320.452	2.612	97	2.870.294	2.413
Приготовление бѣлилъ . . .	8	97.617	161	3	34.840	35
Поташныхъ . . . . .	199	439.314	1.709	143	194.529	847
Селитряныхъ . . . . .	130	477.538	4.469	161	517.325	4.967
Уксусныхъ . . . . .	17	49.796	69	15	55.792	43
Дегтярныхъ . . . . .	32	23.192	74	36	22.579	86
Смолевыхъ . . . . .	24	55.018	496	30	70.395	354
Резиновыхъ . . . . .	4	87.850	154	1	69.000	106
Крахмальныхъ . . . . .	40	199.712	442	42	113.048	528
Клееварныхъ . . . . .	74	120.064	516	72	95.601	473
Мыловарныхъ . . . . .	262	1.229.122	964	272	1.607.913	1.020
Солеварныхъ . . . . .	5	333.759	448	11	298.339	556
Костеварн. и костеобжигат.	10	111.009	90	7	65.175	68
Лаковыхъ . . . . .	15	101.907	65	15	105.275	57
Сургучныхъ . . . . .	7	301.827	118	8	258.522	115
Косметическихъ товаровъ . .	18	531.510	179	16	460.710	187
<b>XIV. Сахарное.</b>						
Сахарныхъ . . . . .	364	19.315.603	45.711	355	17.692.739	49.684
Паточныхъ . . . . .	44	288.841	440	48	183.902	514

НАЗВАНИЕ ФАБРИКЪ И ЗАВОДОВЪ.	1852 г.			1894 г.		
	Число фаб- рикъ.	Стоимость производства въ рубляхъ.	Число рабочихъ.	Число фаб- рикъ.	Стоимость производства въ рубляхъ.	Число рабочихъ.
<b>ХV. Гончарное.</b>						
Гончарныхъ . . . . .	168	232.804	695	134	184.379	1.592
Известковыхъ . . . . .	57	41.257	376	65	91.768	397
Кирпичныхъ . . . . .	951	1.060.213	8.281	954	938.258	9.987
Черепичныхъ . . . . .	53	57.450	234	41	29.208	148
Скульптурныхъ . . . . .	2	19.385	41	2	16.120	31
Фаянсовыхъ и фарфоровыхъ.	43	728.453	1.976	41	553.649	2.327
<b>ХVI. Стеклоное.</b>						
Стекланныхъ и хрустальныхъ	189	3.287.868	11.650	189	3.005.695	9.984
<b>ХVII. Производство сала, воска и мыла.</b>						
Салотопенныхъ . . . . .	534	5.296.659	4.511	494	4.628.290	3.871
Свѣчносальныхъ . . . . .	493	4.498.484	2.003	460	2.667.014	1.822
Стеариновыхъ . . . . .	15	1.597.578	1.264	14	1.979.992	1.244
Воскобойныхъ . . . . .	56	115.804	218	68	152.017	269
Воскобѣлильныхъ . . . . .	17	129.607	249	19	510.454	363
Свѣчновосковыхъ . . . . .	88	697.719	435	82	627.211	433
Маслобойныхъ . . . . .	92	278.473	381	148	361.568	677
<b>ХVIII. Кожевенное.</b>						
Дубильныхъ, козловыхъ, ов- чинныхъ и пр. . . . .	1.950	8.981.939	14.194	1.989	9.012.394	10.126
Сафьянныхъ . . . . .	43	97.792	199	42	46.612	158
Замшевыхъ . . . . .	38	49.768	172	32	23.687	99
Пергаментныхъ . . . . .	1	5.250	—	—	—	—
Перчаточныхъ . . . . .	18	48.602	183	13	30.706	252
Шорныхъ . . . . .	7	22.440	60	6	17.325	56
Скорняжныхъ . . . . .	24	80.011	175	37	199.036	290
<b>ХIX. Обработка животныхъ и растительн. веществъ, для пищи и приправы служащихъ</b>						
Коптильныхъ . . . . .	5	5.609	25	6	5.717	29
Сыроварныхъ . . . . .	24	49.613	91	26	22.695	84
Пряничныхъ . . . . .	14	17.084	36	13	10.487	21
Пастильныхъ . . . . .	3	8.147	9	2	258	7
Макаронныхъ . . . . .	18	138.330	302	19	179.653	353
Солодовенныхъ . . . . .	88	227.827	280	94	228.664	273
Горчичныхъ . . . . .	7	59.775	60	7	19.093	47
Шоколадныхъ . . . . .	2	10.482	7	2	9.320	6

### Внѣшняя торговля и торговое мореплаваніе.

Подводя общіе итоги нашей внѣшней торговли за разсматриваемый періодъ и принимая во вниманіе значительное колебаніе курса, данныя по ввозу и вывозу въ кредитной и металлической валютѣ, съ указаніемъ размѣра душеваго потребленія иностранныхъ произведеній и отпуска отечественныхъ представляются въ слѣдующемъ видѣ:

Г о д ы.	Ввозъ.	Вывозъ.	Ввозъ.	Вывозъ.	Оборотъ.	Приходится на душу.		
	Милл. кред. руб.		Милл. металл. руб.			Ввозъ.	Вывозъ.	Оборотъ
1825	191,3	244,6	51,5	65,8	117,3	1,11	1,42	2,5
1826	193,5	192,4	52,0	51,8	103,8	1,11	1,10	2,2
1827	207,9	240,0	55,8	64,4	120,2	1,17	1,36	2,5
1828	201,0	208,5	54,1	56,2	110,3	1,80	1,16	2,4
1829	215,9	228,7	58,5	62,0	120,5	1,19	1,26	2,4
1830	198,1	274,3	51,7	71,6	123,3	1,02	1,41	2,4
1831	177,0	246,3	47,5	66,1	113,6	0,92	1,28	2,2
1832	196,0	262,7	53,5	71,7	125,2	1,01	1,36	2,4
1833	193,1	250,8	53,5	69,5	123,0	1,01	1,18	2,2
1834	218,1	230,4	60,8	64,2	125,0	1,14	1,20	2,3
1835	222,8	227,7	62,3	63,6	125,9	1,14	1,17	2,3
1836	237,3	283,7	66,4	79,4	145,8	1,21	1,45	2,7
1837	251,8	264,5	71,0	74,6	145,6	1,29	4,35	2,6
1838	247,7	313,5	70,0	88,6	158,6	1,27	1,60	2,9
1839	249,1	341,9	71,2	97,7	168,9	1,27	1,74	3,0
1840	78,1	85,6	78,5	86,1	164,6	1,40	1,53	2,9
1841	80,8	89,8	81,2	90,3	171,5	1,44	1,60	3,0
1842	84,6	85,4	84,0	84,7	168,7	1,48	1,50	3,0
1843	75,0	82,6	74,5	81,9	156,4	1,30	1,43	2,7
1844	78,5	93,7	78,6	93,8	172,4	1,35	1,61	2,9
1845	83,2	92,6	83,4	92,8	176,2	1,42	1,58	3,0
1846	87,0	102,7	87,4	103,2	190,6	1,48	1,74	3,2
1847	89,2	148,6	90,0	150,0	240,0	1,51	2,52	4,0
1848	90,8	88,3	86,9	84,6	171,5	1,46	1,42	2,9
1849	96,2	96,1	92,8	92,7	185,5	1,55	1,55	3,1
1850	93,9	98,4	93,0	97,5	190,5	1,53	1,61	3,1
1851	103,7	97,4	100,5	94,3	194,8	1,52	1,43	2,95
1852	100,9	114,8	100,1	113,9	214,0	1,50	1,71	3,21
1853	102,3	147,7	101,7	146,8	248,5	1,51	2,19	3,70
1854	70,4	65,3	65,3	60,6	125,9	0,96	0,89	1,8
1855	72,7	39,5	67,3	36,6	103,9	0,99	0,54	1,5

Внѣшняя торговля Россіи при вступленіи на престолъ Императора Николая I по ввозу и вывозу составляла 417,4 \*) милл. руб. асс., въ томъ числѣ на отпускъ приходилось 234,7, а на привозъ—182,7 милл. руб. Наше участіе на всемірномъ рынкѣ какъ по ввозу, такъ и по вывозу происходило главнымъ образомъ по европейской границѣ, тогда какъ азіатская принимала сравнительно слабое участіе. Въ отчетномъ году ввозъ нашъ по обѣимъ границамъ распредѣлился такимъ образомъ, что на европейскую пришлось 89%, а на азіатскую только 11%. Равнымъ образомъ и по отпуску, европейская граница открывала намъ болѣе обширный потребительный рынокъ—94%, чѣмъ азіатская—6%.

По европейской границѣ мы получали главнымъ образомъ такъ называемые колониальные и мануфактурные товары, краски, напитки и пр. По азіатской же—чай, бумажныя издѣлія и пр. Въ нижеслѣдующей таблицѣ представлены свѣдѣнія по ввозу главнѣйшихъ товаровъ:

	По Европейск. гр.		По Азіатск. гр.		В с е г о.	
	Тыс. пуд.	Тыс. руб.	Тыс. пуд.	Тыс. руб.	Тыс. пуд.	Тыс. руб.
Сахарный песокъ. . . . .	1,113	34,979	—	—	1,113	34,979
Пряжи хлопчато-бумажной	258	31,738	27	1,539	—	33,279
Красокъ всякихъ. . . . .	—	15,233	—	273	—	15,506
Хлопчато-бумажн. издѣлія	—	6,606	—	4,569	—	11,175
Вина всякія . . . . .	—	9,989	—	28	—	10,016
Шелковыя издѣлія. . . . .	—	7,998	—	661	—	8,659
Кофе. . . . .	106	6,766	—	3	—	6,769
Шерстяныя издѣлія . . . . .	—	5,083	—	1,040	—	6,117
Соль. . . . .	2,906	5,231	144	95	3,050	5,326
Чай . . . . .	—	—	134	4,807	134	4,807

Поименованные десять главнѣйшихъ товаровъ составляютъ въ общей сложности 80% всего тогдашняго нашего привоза. Достоинно вниманія, что большая часть изъ нихъ, кромѣ жизненныхъ припасовъ (вино, соль, кофе, чай), всѣ остальные товары являлись полуфабрикатами, подвергавшимся дальнѣйшей окончательной переработкѣ внутри страны: сахарный песокъ переваривался на рафинадныхъ заводахъ, такъ какъ ввозъ рафинада былъ воспрещенъ; пряжа поступала на ткацкія мануфактуры; краски служили главнымъ образомъ для окрашиванія тканей и пр.

\*) Не включая золота и серебра въ монетѣ и слиткахъ.

Обращаясь, засимъ, къ предметамъ вывоза, дѣло представляется въ слѣдующемъ видѣ:

Вывозъ идетъ главнымъ образомъ по европейской границѣ — на 221,538 тыс. и по азіатской — на 13,193 тыс. руб. Главнѣйшіе предметы вывоза съ обозначеніемъ направленія приведены въ слѣдующей таблицѣ:

	По Европейск. гр.		По Азіатск. гр.		В с е г о.	
	Тыс. пуд.	Тыс. руб.	Тыс. пуд.	Тыс. руб.	Тыс. пуд.	Тыс. руб.
Сало . . . . .	3,773	37,053	1	4	3,774	37,058
Лень . . . . .	2,452	36,317	—	—	2,452	36,317
Пенька . . . . .	2,808	26,379	—	—	2,808	26,379
Хлѣба . . . . .	—	16,159	—	296	—	16,455
Металлы . . . . .	—	14,602	—	1,047	—	15,649
Полотна . . . . .	—	13,539	—	126	—	13,665
Щетина . . . . .	70	12,227	—	—	70	12,227
Лѣсъ . . . . .	—	11,882	—	—	—	11,882
Сѣмена разныя . . . . .	—	8,645	—	42	—	8,687
Мягкая рухлядь . . . . .	—	2,170	—	2,973	—	5,142

Характеристика предметовъ международнаго товарнаго обмѣна ко времени вступленія на престолъ Императора Николая I приведена выше въ обзорѣ положенія Россіи на международномъ рынкѣ, а потому, не возвращаясь здѣсь къ этому, можно отмѣтить характерныя измѣненія за тридцатилѣтній періодъ происшедшія въ ходѣ международнаго товарнаго обмѣна въ количественномъ и качественномъ отношеніяхъ.

В в о з ъ. Въ первое пятилѣтіе разсматриваемаго періода болѣе всего привозилось къ намъ сырыхъ и полуобработанныхъ продуктовъ, составлявшихъ 38,45% всего ввоза; затѣмъ слѣдовали жизненные припасы—37,70% и наконецъ готовыя издѣлія—22,18%; живыхъ животныхъ привозилось мало. Въ общемъ цифры эти колебались въ слабой мѣрѣ, но для отдѣльныхъ предметовъ, входящихъ въ ту или другую группу, онѣ подвергались большимъ измѣненіямъ. Къ пятилѣтію 1851—1855 гг. ввозъ жизненныхъ припасовъ возросъ до 41,44%, тогда какъ ввозъ сырыхъ и полуобработанныхъ продуктовъ упалъ до 35,53%; относительно ввоза издѣлій измѣненіе произошло въ смыслѣ сокращенія на 1%.

Вывозъ. Относительно предметовъ вывоза по приведеннымъ рубрикамъ данныя показываютъ бѣльшія колебанія: жизненные припасы, составляя въ началѣ періода 18,7%, къ концу поднимаются до 30,82%; сырые и полуобработанные продукты, составляя въ началѣ 68,65%, къ концу падаютъ до 57,69%; прочія двѣ рубрики мало измѣняютъ свой характеръ. Указанныя колебанія наглядно представлены въ нижеслѣдующей таблицѣ, показывающей процентное отношеніе цѣнности товаровъ отдѣльныхъ группъ къ общей цѣнности ввоза и вывоза:

Пятилѣтія.	В В О З Ъ.					В Ы В О З Ъ.				
	I. Жизненные припасы.	II. Сырые и полуобработ. материалы.	III. Животныя.	IV. Издѣлія.	Всѣ товары.	I. Жизненные припасы.	II. Сырые и полуобработ. материалы.	III. Животныя.	IV. Издѣлія.	Всѣ товары.
1826—1830	37,70	38,45	1,44	22,18	100 <sup>6)</sup>	18,07	68,65	1,18	11,98	100 <sup>1)</sup>
1831—1835	33,28	40,46	1,59	19,33	100 <sup>7)</sup>	15,63	70,27	3,00	10,90	100 <sup>2)</sup>
1836—1840	35,37	41,60	1,54	21,15	100 <sup>8)</sup>	19,52	68,99	2,14	9,12	100 <sup>3)</sup>
1841—1845	39,77	37,50	1,53	20,83	100 <sup>9)</sup>	17,76	68,73	2,20	11,15	100 <sup>4)</sup>
1846—1850	39,93	38,83	1,46	19,57	100 <sup>10)</sup>	32,56	56,54	1,58	9,20	100 <sup>5)</sup>
1851—1855	41,44	35,53	1,78	21,25	100	30,82	57,69	1,33	10,16	100

Изъ отдѣльныхъ предметовъ, входящихъ въ рубрику жизненныхъ припасовъ, первое мѣсто по ввозу въ началѣ періода принадлежало сахару—30,2%, но къ концу его цифра эта упала до 18,5%. Другой значительный предметъ ввоза изъ этой же рубрики былъ—виноградныя вина—13,8% въ началѣ и 17,7% въ концѣ періода. Еще болѣе значительное увеличеніе замѣчается относительно потребленія чая, возросшаго съ 8,6% въ первое пятилѣтіе до 18,2% въ послѣднее. Во ввозѣ сырыхъ и полуобработанныхъ матеріаловъ первое

Въ т. ч. товары, не распределенные по 4 группамъ: 1) 0,12, 2) 0,20, 3) 0,23, 4) 0,16, 5) 0,12, 6) 0,23, 7) 0,34, 8) 0,34, 9) 0,37, 10) 0,21.

мѣсто занимають хлопокъ - сырецъ и пряжа бумажная; но судьба ихъ за разсматриваемый періодъ діаметрально противоположная: ввозъ хлопка систематически возрастаетъ съ 3% въ первое пятилѣтіе до 32% — въ послѣднее; ввозъ же пряжи падаетъ съ 45,4% въ первое пятилѣтіе до 4,7% въ послѣднее, что косвенно указываетъ на развитіе въ странѣ бумагопрядильной и бумаготкацкой производствъ. Въ зависимости отъ успѣховъ этой отрасли промышленности находится и развитіе въ странѣ красильнаго и отдѣлочнаго производствъ: ввозъ красильныхъ веществъ нѣсколько увеличился.

Не менѣе рѣзкія колебанія замѣчаются и во ввозѣ готовыхъ издѣлій: ввозъ металлическихъ издѣлій возросъ съ 5,7% до 21,5% за тридцать лѣтъ, причемъ особенное оживленіе замѣчалось во ввозѣ машинъ и аппаратовъ, необходимыхъ для нарождающихся отраслей промышленности. Ввозъ готовыхъ мануфактурныхъ товаровъ за то же время значительно сокращается.

Всѣ перепетіи въ судьбѣ ввозимыхъ товаровъ по тремъ главнымъ отдѣльнымъ рубрикамъ въ процентномъ отношеніи ко всему ввозу по соответствующимъ рубрикамъ наглядно видны на прилагаемыхъ таблицахъ:

#### А) Жизненные припасы.

Пятилѣтія.	Чай.	Кофе.	Сахаръ.	Вина вино-градныя.	Фрукты.	Сельди.	Соль.	Табакъ.	Рисъ.	Прочіе жизн. припасы.	Всего.
1826—1830	8,6	7,2	30,2	13,8	5,9	2,7	11,3	3,0	0,5	16,8	100
1831—1835	9,3	4,4	31,3	16,8	7,9	4,4	7,6	4,9	0,8	12,6	100
1836—1840	9,6	3,9	34,2	19,8	9,1	4,4	6,5	5,7	0,7	6,1	100
1841—1845	20,6	3,4	25,3	16,4	8,4	5,0	6,9	5,9	0,7	7,4	100
1846—1850	17,7	4,0	27,7	17,4	8,6	4,3	6,5	6,9	1,0	5,9	100
1851—1855	18,2	5,2	18,5	17,7	8,1	4,4	11,5	6,8	1,2	8,4	100

Б) Сырые и полуобработанные материалы.

Пятилѣтія.	Хлопчатая бумага		Шерсть.		Шелкъ.	Металлы не въ дѣлѣ.				Каменный уголь.	Масло деревянное.	Краяція вещества.	Химич. продукты.	Прочіе сырые и полуобр. матер.	В с е г о.
	Сырецъ.	Пряденая.	Сырецъ.	Пряденая.		Чугунъ.	Жельзо.	Сталь.	Мѣдь.						
1826—1830	3,0	45,4	0,9	0,6	7,7		4,0			0,8	7,6	17,9	12,1		100
1831 - 1835	5,3	42,9	0,9	1,2	9,7		4,1			1,1	6,5	16,1	12,2		100
1836—1840	8,2	37,0	0,6	1,9	8,4		5,2			1,7	6,5	20,6	9,9		100
1841—1845	8,9	28,1	0,5	2,5	9,3		4,7			1,9	7,2	16,4	20,5		100
1846—1850	19,9	13,0	0,6	4,8	11,1		4,7			2,7	7,8	15,4	20,0		100
1851—1855	32,0	4,7	0,4	6,1	7,5	0,1	0,4	0,4	0,2	2,4	12,0	18,5	3,3	12,0	100

В) Издѣлія.

Пятилѣтія.	Металлическія издѣлія.		Издѣлія изъ волокнистыхъ матеріаловъ.				Стекланная издѣлія.	Прочія издѣлія.	В с е г о.
	Всѣ вообще.	Въ т. ч. машины и аппараты.	Хлопчатобумажныя.	Шерстяныя.	Шелковыя.	Льняныя и пеньковыя.			
1826—1830	5,7	0,3	27,5	37,0	17,1	1,9	10,8	100	
1831—1835	6,7	1,6	26,2	26,4	22,7	2,2	15,8	100	
1836—1840	7,1	4,7	26,3	20,4	23,5	2,5	20,2	100	
1841 - 1845	11,7	4,1	24,3	22,7	22,8	2,1	16,4	100	
1846—1850	16,5	9,4	21,7	14,4	21,9	2,7	22,8		100
1851—1855	21,5	11,1	21,2	7,3	22,6	5,0	1,4	21,0	100

Обращаясь за симъ къ разсмотрѣнію вопроса по отдѣльнымъ предметамъ ввоза, находимъ, что въ ряду поименныхъ припасовъ первое мѣсто занимаютъ: сахаръ, виноградныя вина и чай, составляющіе въ общемъ итогѣ болѣе половины всего ввоза. О сахарѣ уже говорилось ранѣе, а потому скажемъ нѣсколько словъ только о винахъ и о чаѣ.



Вина ввозятся, главнымъ образомъ, въ бочкахъ и только очень высокіе сорта или шипучіе выносятся бутылочную тару.

За разсматриваемый періодъ ввезено всякаго винограднаго вина:

Годы.	В в е з е н о в и н а.		
	Въ бочкахъ и боченкахъ (оксофть *).	Въ бутылкахъ.	Всего на сумму (тыс. руб. ассигн.).
1825	35,005	326,071	10,016
1826	38,005	248,567	9,075
1827	58,419	514,629	12,623
1828	42,226	440,964	10,619
1829	28,733	437,532	8,717
1830	49,132	488,130	9,719
1831	51,499	460,710	10,951
1832	52,960	527,899	12,984
1833	55,532	585,926	13,265
1834	51,711	656,043	13,571
1835	52,084	526,931	14,258
1836	54,368	707,295	15,310
1837	52,075	818,434	17,402
1838	55,881	637,840	16,713
1839	56,880	805,178	18,943
			(серебр.).
1840	55,671	895,448	5,824
1841	62,908	926,142	5,732
1842	47,017	886,797	5,255
1843	36,939	904,790	4,603
1844	45,848	865,989	4,968
1845	49,299	876,474	5,027
1846	50,608	962,264	5,327
1847	49,066	1.018,573	5,871
1848	66,991	959,092	6,489
1849	60,747	1.116,252	6,897
1850	57,330	1.171,422	7,169

\*) Оксофть — мѣра для жидкихъ тѣлъ = 19,15 ведра.

Обращаясь къ торговлѣ виноградными винами, привозимыми въ бочкахъ и боченкахъ, находимъ, что, съ начала столѣтія и въ теченіе почти всей его первой половины, между ними преобладали, такъ называемыя, *бѣломорскія* вина, доставляемыя частью изъ Турціи, частью — изъ Греціи и частью — изъ Архипелага. Это странное названіе объясняютъ тѣмъ, что греки свое Эгейское море, въ отличіе отъ Чернаго, называютъ Бѣлымъ, равно какъ и Грецію именуютъ Бѣломорьемъ. Такъ или иначе, но вина, именовавшіяся въ русской торговлѣ бѣломорскими, привозились изъ указанныхъ выше странъ, причемъ имъ оказывалось всегда извѣстное покровительство. Вина эти, хотя и были довольно плохенькія, но благодаря дешевизнѣ, имѣли большой спросъ. Приблизительно такого же качества вина привозились, между прочимъ, изъ Молдавіи (черезъ бессарабскія таможи). Между другими иностранными винами первое мѣсто всегда занимали французскія; греческія же вина хотя въ продолженіи первыхъ семидесяти лѣтъ текущаго столѣтія, пользовались покровительственнымъ тарифомъ, все-таки не имѣли у насъ большаго промышленнаго значенія. Въ періодъ 1827—1831 гг. изъ Франціи получалось, въ среднемъ, 13,805 оксофтовъ, въ 1832—1836 гг.—13,368, въ 1837—1841 гг.—14,718 и 1842—1846 гг.—11,282 оксофта. Точно также и винъ въ бутылкахъ больше всего поступало изъ Франціи: въ періодъ 1827—1831 гг., въ среднемъ, доставлялось въ годъ по 85,591 бут., въ 1832—1836 гг.—по 90,154, въ 1837—1841 гг.—по 84,944 и въ 1842—1846 гг.—по 87,615 бут. Какъ уже было замѣчено, шампанскія или шипучія вина получались въ Россіи, главнымъ образомъ, изъ Франціи и преимущественно черезъ петербургскій портъ, откуда эти вина распредѣлялись затѣмъ по Европейской Россіи и Сибири. Потомъ начали, впрочемъ, оживляться и другіе порты, которые и стали привлекать къ себѣ часть грузовъ петербургскаго порта, и въ этомъ отношеніи наиболѣе опасными для Петербурга конкурентами явились Рига, Либава и Одесса.

Ч а й н а я торговля имѣетъ обширное значеніе для Россіи не только непосредственно по размѣрамъ ея оборотовъ, но

и косвенно, такъ какъ она содѣйствовала распространенію россійскихъ товаровъ въ Китай. Во все продолженіе царствованія Императора Николая I чайная торговля имѣла мѣновой характеръ. Мануфактурный товаръ, главнымъ образомъ, сукна и мягкая рухлядь, всегда имѣлъ въ Китаѣ большой спросъ и потому въ этой области торговли Россія имѣла двойную выгоду: обмѣнивать свои произведенія на предметъ чрезвычайно полезный и необходимый. Быть можетъ, благодаря этому чайная торговля только и могла принять широкіе размѣры, такъ какъ неудовлетворительность путей сообщенія въ Россіи и въ Китаѣ значительно препятствовала ея успѣхамъ. Увеличеніе ввоза чая съ 1825 по 1855 г. представлено въ слѣдующей таблицѣ:

Въ 1825	134 тыс. пуд.	Въ 1840	219 тыс. пуд.
„ 1826	131 „ „	„ 1841	248 „ „
„ 1827	162 „ „	„ 1842	264 „ „
„ 1828	153 „ „	„ 1843	231 „ „
„ 1829	154 „ „	„ 1844	264 „ „
„ 1830	155 „ „	„ 1845	331 „ „
„ 1831	142 „ „	„ 1846	353 „ „
„ 1832	180 „ „	„ 1847	362 „ „
„ 1833	166 „ „	„ 1848	384 „ „
„ 1834	174 „ „	„ 1849	304 „ „
„ 1835	200 „ „	„ 1850	317 „ „
„ 1836	216 „ „	„ 1851	355 „ „
„ 1837	194 „ „	„ 1852	387 „ „
„ 1838	202 „ „	„ 1853	170 „ „
„ 1839	210 „ „	„ 1854	285 „ „

Душевое потребленіе чая въ началѣ второй четверти вѣка составляло 0,116 фунта; къ концу ея оно удвоилось.

Вывозъ отдѣльныхъ товаровъ имѣетъ свои характерныя особенности. Возрастаніе вывоза жизненныхъ припасовъ слѣдуетъ отнести главнымъ образомъ къ увеличенію вывоза пшеницы, возросшаго съ 86 до 96,6% за тридцать лѣтъ. Въ вывозѣ же другихъ хлѣбовъ въ процентномъ отношеніи къ вывозу жизненныхъ припасовъ вообще замѣчается зна-

чительное сокращеніе, какъ это видно изъ слѣдующей таблицы:

Пятилѣтія.	Хлѣбъ разный.					Спиртъ и вино хлѣбное.	Прочіе жизн. припасы.	Всего.
	Всего.	Въ томъ числѣ:						
		Пшен.	Рожь.	Ячм.	Овесь.			
1826—1830	86,0	51,2	18,2	4,9	7,0	4,4	9,6	100
1831—1835	89,7	55,0	19,9	4,4	3,6	0,5	9,8	100
1836—1840	90,9	63,1	11,8	3,2	3,4	0,2	8,9	100
1841—1845	93,3	68,8	8,5	3,4	1,9	0,0	6,7	100
1846—1850	95,4	60,2	17,5	2,4	6,0	0,3	4,3	100
1851—1855	96,6	61,9	15,4	3,2	3,6	0,0	3,4	100

Въ вывозѣ сырыхъ и полуобработанныхъ продуктовъ замѣчается аналогичное явленіе: скотскаго сала и кожъ вывозится меньше; спросъ на ленъ также уменьшается, равно какъ и на мѣдь не въ дѣлѣ. Только нѣкоторое оживленіе замѣчается въ вывозѣ сырой шерсти и щетины. Данныя эти наглядно представлены въ слѣдующей таблицѣ:

Пятилѣтія.	Ленъ и пенька льняная и пеньковая пакля.	Сѣмя льняное и конопляное.	Сало скотское.	Шерсть непряденая всякая.	Щетина.	Кожы разныя.	Поташь.	Мѣдь и желѣзо.	Прочіе сырые и полуобработанные матеріалы.	Всего.
1826—1830	28,0	7,3	23,1	1,0	2,8	6,0	2,3	8,6	20,9	100
1831—1835	26,1	9,0	27,0	3,9	2,2	7,4	1,8	7,4	15,2	100
1836—1840	27,7	11,2	25,7	5,4	2,5	4,6	1,5	5,5	15,9	100
1841—1845	27,1	14,6	20,1	10,7	2,6	4,8	1,2	3,2	15,7	100
1846—1850	28,8	12,7	22,0	8,4	3,9	3,9	1,3	3,2	15,8	100
1851—1855	25,6	14,5	18,6	14,4	3,3	3,5	1,3	5,2	13,6	100

Наконецъ, въ вывозѣ готовыхъ издѣлій прежде всего бросается въ глаза рѣзкое паденіе отпуска льняныхъ и пеньковыхъ произведеній, кромѣ канатовъ и веревокъ, цифра коихъ

почти не измѣняется. Падаеть также и вывозъ салльных свѣчей. За то замѣчается рѣзкое возрастаніе вывоза шерстяныхъ издѣлій, о чемъ уже говорилось раньше. Равнымъ образомъ и вывозъ бумажныхъ издѣлій показываетъ нѣкоторое стремленіе къ повышенію:

Пятилѣтія.	Канаты и веревки.	Льняныя и пеньков. изд. (кроме верев. и канат.).	Шерстяныя издѣлія и сукно.	Хлопчатобумажныя издѣлія.	Свѣчи салльныя.	Свѣчи стеарин.	Прочія издѣлія.	Всего.
1826—1830	9,7	29,4	10,4	23,2	2,0	. .	25,3	100
1831—1835	10,2	27,3	10,6	18,7	2,6	. . .	30,6	100
1836—1840	7,9	27,1	14,3	16,7	1,6	. . .	32,4	100
1841—1845	7,1	13,6	32,5	20,7	1,3	. . .	24,8	100
1846—1850	11,4	9,0	30,2	24,2	1,4	0,0	23,8	100
1851—1855	9,8	8,9	27,9	28,4	0,9	0,1	24,0	100

Отмѣченная выше перемѣна въ характерѣ нашего отпуска достойна серьезнаго вниманія: вывозъ сырыхъ и полуобработанныхъ продуктовъ мало-по-малу начинаетъ уступать мѣсто вывозу жизненныхъ припасовъ, т. е. хлѣбамъ. Столь, повидимому, странное явленіе можетъ быть объяснено, между прочимъ, слѣдующими соображеніями. На всемірномъ рынкѣ появились новыя освѣтительныя матеріалы, значительно сократившіе спросъ на наше сало; равнымъ образомъ, такое же вліяніе имѣло на нашу кожевенную торговлю появленіе въ Европѣ американскихъ кожъ. Необычайно быстрое развитіе хлопкообрабатывающей промышленности не могло не повліять на сокращеніе спроса на ленъ и пеньку; хлопокъ былъ дешевле того и другой и не требовалъ столь сложной обработки какъ они. Съ появленіемъ хлопка цѣны на ленъ и пеньку стали падать, такъ что хотя въ количественномъ отношеніи вывозъ нашъ даже нѣсколько увеличился, но по стоимости онъ уже не имѣлъ своего первоначальнаго значенія. Точно также вывозъ льняныхъ и пеньковыхъ издѣлій

въ видѣ канатовъ, парусины, равентука и пр. вслѣдствіе наступившаго всеобщаго мира не имѣли прежняго сбыта. Съ этимъ же совпало и появленіе джута, издѣлія изъ коего, въ особенности для мѣшковъ, быстро стали распространяться.

Во второй четверти текущаго столѣтія почти во всѣхъ государствахъ Европы замѣчается стремленіе къ переходу изъ земледѣльческаго состоянія въ фабрично-заводское, если такъ можно выразиться: обрабатывающая промышленность оказывается болѣе выгодною, чѣмъ добывающая, и повсемѣстно производительныя силы страны получаютъ наибольшее свое развитіе именно въ области мануфактурной промышленности, которой начинаютъ уступать свое мѣсто земледѣліе, сельское хозяйство и скотоводство. Даже двѣ такія крупныя географическія единицы континентальной Европы, какъ Франція и Сѣверо-германскій союзъ, прежде свободно продовольствовавшіе себя собственнымъ хлѣбомъ и даже отпускавшіе его другимъ, мало-по-малу начинаютъ нуждаться въ привозномъ хлѣбѣ. Россія, гдѣ это стремленіе къ упомянутой перемѣнѣ было не такъ сильно и гдѣ въ то же время земледѣліе имѣло болѣе устойчивое положеніе, стала снабжать ихъ своимъ хлѣбомъ, котораго она производила гораздо больше, чѣмъ требовалось для ея собственныхъ нуждъ. Изъ всѣхъ хлѣбовъ главнымъ предметомъ отпуска стала пшеница, а впослѣдствіи и рожь. Данныя по вывозу ихъ (въ тысяч. пуд.) представлены въ слѣдующей таблицѣ:

	Пшеница.	Рожь.		Пшеница.	Рожь.
1825 . .	9,738	846	1834 . .	1,779	1,107
1826 . .	10,548	1,554	1835 . .	7,129	1,063
1827 . .	16,804	6,707	1836 . .	14,876	1,343
1828 . .	3,100	7,799	1837 . .	19,449	4,580
1829 . .	11,866	7,367	1838 . .	23,051	7,415
1830 . .	25,508	8,669	1839 . .	29,212	9,756
1831 . .	17,988	10,400	1840 . .	18,091	1,409
1832 . .	19,646	11,295	1841 . .	15,510	995
1833 . .	7,101	3,253	1842 . .	18,534	1,880

	Пшеница.	Рожь.		Пшеница.	Рожь.
1843 . .	20,611	4,976	1850 . .	26,166	5,592
1844 . .	25,162	6,697	1851 . .	24,960	8,294
1845 . .	27,975	2,616	1852 . .	45,419	15,164
1846 . .	32,096	15,796	1853 . .	72,260	13,653
1847 . .	59,874	24,603	1854 . .	12,946	6,450
1848 . .	33,065	2,760	1855 . .	3,468	1,603
1849 . .	24,126	4,372			

Параллельно съ этимъ не излишне отмѣтить и цѣны на эти два главные продукта нашего земледѣлія, существовавшія въ портовыхъ городахъ Россіи, по десятилѣтіямъ въ рубляхъ сер. за четверть.

	Пшеница.	Рожь.		Пшеница.	Рожь.
1824—1833. .	4,34	3,03	1834—1843. .	5,29	3,71
1825—1834. .	4,60	3,17	1835—1844. .	5,10	3,37
1826—1835. .	4,60	3,27	1836—1845. .	5,14	3,32
1827—1836. .	4,80	3,13	1837—1846. .	5,26	3,58
1828—1837. .	4,94	3,12	1838—1847. .	5,49	3,94
1829—1838. .	5,01	3,21	1839—1848. .	6,87	4,46
1830—1839. .	5,21	3,31	1840—1849. .	6,77	4,58
1831—1840. .	5,29	3,41	1841—1850. .	6,62	4,46
1832—1841. .	5,23	3,72	1842—1851. .	6,52	4,33
1833—1842. .	5,31	3,73			
			Среднее 1824—1851. .	5,04	3,44

Въ заключеніе обзора внѣшней торговли не излишне сказать нѣсколько словъ и объ успѣхахъ торговаго мореплаванія.

Развитіе торговаго мореплаванія за разсматриваемы

I. Распредѣленіе торговыхъ судовъ

Г О Д Ы.	Бѣлое море.		Средняя вмѣстим. судна въ ластахъ.	Балтійское море.		Средняя вмѣстим. судна въ ластахъ.
	Число судовъ.	Вмѣсти- мость въ тыс. ла- стовъ.		Число судовъ.	Вмѣсти- мость въ тыс. ла- стовъ.	
1825	231	24	104,5	2.731	209	76,9
1844	473	36	76,1	3.169	258	81,5
1845	573	47	82,0	2.987	249	83,3
1846	801	65	81,1	3.766	299	79,5
1847	824	59	72,7	6.231	419	68,8
1848	330	26	78,8	3.092	323	104,2
1849	564	79	140,2	3.713	306	82,5
1850	547	56	102,2	3.423	317	92,8
1851	721	41	56,8	3.790	304	80,2
1852	827	64	77,4	3.627	310	85,5
1853	811	62	76,5	4.556	346	76,0
1854	685	44	64,2	473	25	52,8
1855	70	5	71,5	92	5	54,3

періодъ представлено въ слѣдующихъ трехъ таблицахъ:

заграничнаго плаванія по морямъ.

Число судовъ.	Вмѣсти- мость въ тыс. ла- стовъ.	Средняя вмѣстим. судна въ ластахъ.	Каспійское море.		Средняя вмѣстим. судна въ ластахъ.	В С Е Г О.	
			Число судовъ.	Вмѣсти- мость въ тыс. ла- стовъ.		Число судовъ.	Вмѣсти- мость въ тыс. ла- стовъ.
750	94	138,9	191	4	20,9	3.903	331
2.098	256	127,1	103	4	38,9	5.843	554
2.245	267	119,0	121	5	41,3	5.926	568
2.442	285	116,8	116	5	43,1	7.125	654
4.201	485	115,3	110	5	45,4	11.366	968
2.818	308	109,3	161	5	31,1	6.401	662
2.427	222	91,4	161	8	49,7	6.865	615
2.590	243	93,6	220	10	45,5	6.780	626
2.585	225	88,3	227	9	39,7	7.323	579
3.929	406	103,2	272	10	36,8	8.655	790
5.384	579	107,6	169	7	41,4	10.920	994
1.183	151	127,6	181	7	38,7	2.522	227
489	37	75,7	302	12	39,7	953	59



II. Движеніе русскихъ и иностранныхъ

П Р И Ш Л О.								
Годы.	Россійскихъ.				Иностранныхъ.			
	Съ товаромъ.		Съ балластомъ.		Съ товаромъ.		Съ балластомъ.	
	Число судовъ.	Вмѣстим. въ тыс. ластовъ.	Число судовъ.	Вмѣстим. въ тыс. ластовъ.	Число судовъ.	Вмѣстим. въ тыс. ластовъ.	Число судовъ.	Вмѣстим. въ тыс. ластовъ.
1825	412	28	125	9	1.549	123	1.824	171
1844	566	51	281	32	2.033	177	2.963	294
1845	622	53	256	27	2.415	215	2.633	272
1846	698	59	331	37	2.232	185	3.864	373
1847	626	53	547	67	2.437	174	7.756	674
1848	695	62	296	32	2.315	204	3.095	363
1849	756	59	342	30	2.565	207	3.202	319
1850	797	64	331	31	2.862	234	2.790	298
1851	711	52	308	27	2.542	184	3.762	317
1852	768	55	357	38	2.939	219	4.591	478
1853	577	41	480	53	2.556	192	7.307	708
1854	265	11	32	2	439	36	1.786	178
1855	304	12	8	0,3	503	37	138	10

судовъ въ россійской внѣшной торговлѣ.

О Т О Ш Л О.										
Годы.	Россійскихъ.				Иностранныхъ.				Средн. вмѣстимость судна.	
	Съ товаромъ.		Съ балластомъ.		Съ товаромъ.		Съ балластомъ.		Русскаго.	Иностраннаго.
	Число судовъ.	Вмѣстим. въ тыс. ластовъ.	Число судовъ.	Вмѣстим. въ тыс. ластовъ.	Число судовъ.	Вмѣстим. въ тыс. ластовъ.	Число судовъ.	Вмѣстим. въ тыс. ластовъ.		
1825	616	39	41	2	3.323	291	66	4	62,4	87,0
1844	788	73	25	3	4.824	459	104	10	94,8	94,4
1845	877	81	33	4	4.935	480	95	8	95,8	96,7
1846	1.050	94	50	5	5.978	561	135	13	91,8	91,7
1847	1.160	115	88	9	9.808	842	368	32	85,2	83,2
1848	825	83	161	17	4.661	450	550	39	103,4	105,0
1849	986	106	63	5	5.171	451	400	28	89,6	91,2
1850	1.019	87	35	3	5.354	463	333	24	92,3	93,9
1851	1.080	78	55	2	5.741	469	466	27	79,1	79,3
1852	1.100	90	16	0,4	6.978	656	413	23	91,3	2,4
1853	1.119	97	38	2	9.207	868	151	7	91,0	91,3
1854	395	17	6	0,3	2.306	237	123	14	81,0	96,2
1855	287	11	52	2	368	28	314	23	61,9	74,9

III. Распредѣленіе торговыхъ судовъ

заграничнаго плаванія по флагамъ.

Годы.	Россійскій.		Великобританскій.		Германскій. <sup>1)</sup>		Шведскій.		Датскій.		Голландскій.		Прочіе флаги.		В С Е Г О.	
	Число судовъ.	Вмѣстим. въ тыс. ластовъ.	Число судовъ.	Вмѣстим. въ тыс. ластовъ.	Число судовъ.	Вмѣстим. въ тыс. ластовъ.	Число судовъ.	Вмѣстим. въ тыс. ластахъ.	Число судовъ.	Вмѣстим. въ тыс. ластовъ.	Число судовъ.	Вмѣстим. въ тыс. ластовъ.	Число судовъ.	Вмѣстим. въ тыс. ластовъ.	Число судовъ.	Вмѣстим. въ тыс. ластахъ.
1825	537	37	1.856	176	158	7	211	9	184	7	179	11	—	—	3.903	331
1844	847	82	1.839	184	921	57	280	20	184	8	264	17	1.508	186	5.843	554
1845	878	80	1.904	198	749	47	271	17	174	7	296	20	1.654	199	5.926	568
1846	1.029	95	2.348	241	1.049	65	305	19	231	10	508	31	1.655	193	7.125	654
1847	1.173	120	2.944	286	1.746	105	741	53	821	33	811	44	3.130	327	11.366	968
1848	991	94	2.353	313	221	13	289	13	82	4	456	29	2.009	196	6.401	662
1849	1.098	89	2.321	274	240	14	416	26	134	5	561	34	2.095	173	6.865	615
1850	1.128	95	1.866	228	711	57	261	21	149	6	439	29	2.226	190	6.780	626
1851	1.019	79	1.875	187	1.038	67	366	21	223	10	586	33	2.216	182	7.323	579
1852	1.125	94	2.020	248	1.133	81	470	31	361	16	513	30	3.033	290	8.655	790
1853	1.057	94	2.075	242	1.403	97	748	45	498	26	810	51	4.329	439	10.920	994
1854	297	13	84	13	395	30	202	12	206	11	439	30	899	118	2.5	227
1855	312	12	—	—	69	69	47	1	24	1	4	1	497	38	953	59

<sup>1)</sup> Данныя за 1825 г. относятся только къ Пруссіи.

### Мануфактурныя выставки.

Слово мануфактура прежде понималось гораздо шире, чѣмъ оно понимается теперь; подъ нимъ прежде разумѣли все то, что подвергалось извѣстной переработкѣ, тогда какъ нынѣ оно приурочено исключительно къ издѣліямъ изъ волокнистыхъ веществъ. Это поясненіе необходимо имѣть въ виду при сужденіи о выставкахъ прежняго времени называвшихся Мануфактурными, но заключавшихъ въ себѣ, кромѣ издѣлій изъ волокнистыхъ веществъ, еще и всѣ другіе предметы фабрично-заводской переработки. Такимъ образомъ, слово „Мануфактурная промышленность“ въ прежнемъ его значеніи болѣе всего соотвѣтствуетъ нынѣшнему— „обрабатывающая промышленность“, что, впрочемъ, вполне согласно съ ихъ этимологіей.

Строго говоря, обрабатывающая промышленность Россіи получила свое первое прочное основаніе только при Петрѣ I. „Молодые деревья, рукою Великаго Государя насажденныя въ окрестностяхъ Петербурга, возвысили уже верхи свои до облаковъ; юная его столица, на болотахъ Финскаго залива основанная, огромностью и великолѣпіемъ сравнилась и превысила древнѣйшія: но дѣло народнаго образованія, дѣло мануфактурное, росло медлѣнно.

„Сто лѣтъ прошло—и не примѣтны“!

и не одна еще отрасль мануфактурнаго производства въ отечествѣ нашемъ не достигла той степени совершенства, на которой Великій Преобразователь Россіи желалъ оныя видѣть! сукнодѣліе, тканье полотень, кожевенное искусство, желѣзныя и стальные фабрики, едва сдѣлали нѣсколько шаговъ впередъ. Безчисленныя пожертвованія казны нѣкоторымъ частнымъ фабрикантамъ не принесли никакой существенной пользы для общаго дѣла“. Таковъ былъ взглядъ Правительства въ первой четверти текущаго вѣка, приведенный въ офиціальномъ отчетѣ о первой всероссійской мануфактурной выставкѣ. „Опыты прежняго времени, продолжаетъ тотъ-же

отчетъ, опыты другихъ государствъ, не оставляли никакого сомнѣнія въ томъ, что подкрѣпленія отечественной промышленности, частныя мѣры—ободренія, покровительства, денежные ссуды и даже величайшія пожертвованія отъ казны—недостаточны. Надлежало принять общую мѣру: обезпечить выгоду домашней промышленности, оградить ее на время отъ иностраннаго соперничества и сберечь для нея внутренніе рынки“.

Придя къ такому убѣжденію, Правительство признало полезнымъ перемѣнить свою таможенно-тарифную политику, результатомъ чего явилось изданіе тарифа 1822 года, въ основу котораго легли слѣдующія положенія: 1) матеріалы, нужные для фабрикъ, равно какъ и машины и орудія обработки,—допускать беспошлинно или съ малою пошлиною; 2) мануфактурныя издѣлія, вырабатываемыя въ Россіи въ достаточномъ количествѣ и хорошаго качества,—запретить къ привозу; 3) тѣ же, которыя начинаютъ возникать, но нуждаются еще въ охранѣ отъ иностранной конкуренціи,—обложить высокою пошлиною; 4) таковою же высокою пошлиною обложить всѣ предметы роскоши и, наконецъ, 5) благоприятствовать отпуску за границу отечественныхъ произведеній.

Благодаря этой мѣрѣ, обрабатывающая промышленность Россіи быстро стала оживляться, на внутреннихъ рынкахъ появились новые товары, которые прежде никогда не готовились и потому, чтобы ознакомить русскихъ потребителей съ добротностью и разнообразіемъ отечественныхъ мануфактурныхъ произведеній, Министръ Финансовъ призналъ полезнымъ испросить въ 1824 году Высочайшее соизволеніе на открытіе въ Петербургѣ первой Всероссийской Мануфактурной выставки, каковое и состоялось въ 1829 году. Результаты кратковременнаго дѣйствія строгаго покровительственнаго тарифа съ рядомъ другихъ поощрительныхъ мѣръ превзошли самыя смѣлыя ожиданія. Общество крайне сочувственно отнеслось къ этому благу почину и выставку ежедневно посѣщало отъ 2 до 10,000 человѣкъ. Въ общемъ же за трехнедѣльное существованіе выставки на ней перебивало болѣе 100,000 посѣтителей. Превосходныя шелковыя издѣлія, чистые хру-

сталь и фарфоръ, фламскія полотна, тонкое столовое бѣлье, юфть и сафьянъ, канаты и металлическія отливки, равно какъ и издѣлія изъ металловъ, представленные на выставкѣ, чистотою своей отдѣлки и доступностью цѣнъ отчасти разсѣяли предубѣжденіе общества противъ отечественнаго производства и помогли укрѣпленію въ немъ довѣрія къ собственнымъ силамъ.

Такіе результаты дали поводъ Правительству повторять подобныя же выставки періодически, перемѣняя въ то же время выборъ мѣста для нихъ. Наиболѣе удобными были признаны три тогдашнихъ крупныхъ промышленныхъ центра: С.-Петербургъ, Москва и Варшава.

За описываемый періодъ времени, т. е. за тридцать лѣтъ, было устроено десять Всероссійскихъ выставокъ:

- 1) въ С.-Петербургѣ . . . въ 1829 году.
- 2) „ Москвѣ . . . . . „ 1831 „
- 3) „ С.-Петербургѣ . . . „ 1833 „
- 4) „ Москвѣ . . . . . „ 1835 „
- 5) „ С.-Петербургѣ . . . „ 1839 „
- 6) „ Варшавѣ . . . . . „ 1841 „
- 7) „ Москвѣ . . . . . „ 1843 „
- 8) „ Варшавѣ . . . . . „ 1845 „
- 9) „ С.-Петербургѣ . . . „ 1849 „
- 10) „ Москвѣ . . . . . „ 1853 „

Благодаря этимъ выставкамъ, есть возможность прослѣдить шагъ за шагомъ за успѣхами нашей мануфактурной промышленности во всѣхъ ея проявленіяхъ. Успѣхи добывались медленно, знаніе пріобрѣталось съ трудомъ, чему было не мало задерживающихъ условій, устранить коихъ не представлялось никакой возможности. Почти вся промышленность продолжала оставаться въ рукахъ иностранныхъ предпринимателей и руководилась иностранными же техниками. Заведенія иностранцевъ служили образцами для русскихъ производителей, а ихъ производства, поставленные по заграничнымъ образцамъ, давали въ большинствѣ случаевъ фабрикаты, не уступавшіе по качеству заграничнымъ. При всѣхъ

хорошихъ сторонахъ такой постановки промышленныхъ предприятий въ Россіи, она имѣла и свои крупныя неудобства, между прочимъ, недостаточность русскихъ техниковъ. Для устранения этого въ 1828 году было учреждено въ Россіи первое учебное заведеніе, преобразованное впоследствии въ С.-Петербургскій Практическій Технологическій Институтъ, съ цѣлью готовить мастеровъ и техниковъ по разнообразнымъ отраслямъ промышленности. Это мѣропріятіе является наиболѣе важнымъ въ борьбѣ съ иностраннымъ вліяніемъ помогшимъ освободиться отъ послѣдняго.

Такъ или иначе, въ половинѣ текущаго столѣтія наша обрабатывающая промышленность находилась въ такомъ состояніи, что Правительство не побоялось принять приглашеніе Англіи объ участіи Россіи въ устраиваемой въ Лондонѣ первой всемірной выставкѣ 1851 года.

Наше участіе въ этой всемірной выставкѣ дѣйствительно чрезвычайно характерно и потому не излишне сказать здѣсь нѣсколько словъ о положеніи, которое заняли русскія произведенія среди произведеній другихъ странъ и народовъ.

Англія является родиной бумагопрядильнаго и бумаготкацкаго производствъ, которыя приняли тамъ такое устойчивое положеніе и громадныя размѣры, что никакое государство въ мірѣ не могло конкурировать съ нею. Идти въ эту страну русскимъ фабрикантамъ со своими бумажными издѣліями было, конечно, смѣло, но оказалось, что „вообще нельзя сказать, чтобы наши бумажные фабриканты отличались на всемірной выставкѣ; но сказать, что они занимали послѣднее мѣсто тоже нельзя, ибо все-таки они стояли выше бельгійцевъ и американцевъ и во многихъ отношеніяхъ выше нѣкоторыхъ европейскихъ фабрикантовъ“. (Обозр. Лонд. всем. выст.). Тѣмъ не менѣе на этой же выставкѣ у насъ были экспонаты и такіе, которые удовлетворяли самымъ строгимъ требованіямъ. Пряжи, кумачи и платки адрианопольскаго цвѣта, напр., Рабенека и Молчанова, выдерживали вполне соперничество фабрикантовъ австрійскихъ, швейцарскихъ и бельгійскихъ. Набивныя же издѣлія, нѣсколько страдающія свѣжестью узоровъ, сдѣланныхъ осенью и зимою, были, однако, выполнены со всѣмъ тщаніемъ

и удовлетворительностью. Въ шерстяномъ отдѣленіи у насъ были тончайшія сукна, которыя „принадлежали къ лучшимъ сукнамъ на всей выставкѣ“. Камвольныя издѣлія также заслужили всеобщее одобреніе, а русская парча даже превзошла всѣ такія издѣлія, доставленныя изъ другихъ странъ. Эксперты удивлялись превосходству золотой и серебряной пряжи, отдавая вмѣстѣ съ тѣмъ справедливость и парчевымъ фабрикантамъ. Ихъ поражала изящность и оригинальность узоровъ, какъ парчей, такъ и глазетовъ. Равнымъ образомъ превосходные цвѣта и добротность шелковыхъ издѣлій изумляли ліонскихъ фабрикантовъ, находившихъ въ нихъ чрезвычайно удачное подражаніе лучшимъ произведеніямъ Ліона. Особенно удачно выдѣлялись издѣлія изъ серебра и бронзы, а также ювелирныя работы; и тѣ и другія удостоились на выставкѣ самой высшей награды—Council medal. Издѣлія изъ малахита, яшмы, аметиста и др. камней были лучшими украшеніями всемірной выставки. Металлы — желѣзо и мѣдь не въ дѣлѣ—легко выдержали сравненія съ такими же произведеніями изъ другихъ странъ и удостоились лучшихъ отзывовъ. Даже нѣкоторыя отрасли химической промышленности удостоились лестнаго отзыва такого знатока этого дѣла, какъ Шеврель.

Въ такомъ положеніи находилась обрабатывающая промышленность въ Россіи въ концѣ царствованія Императора Николая I: угнетенное состояніе ея въ 1825 году мало-помалу стало проходить и спустя всего четверть столѣтія, она настолько созрѣла и упрочилась, что могла принять участіе въ международномъ состязаніи на Лондонской всемірной выставкѣ и занять на ней достойное положеніе.

