



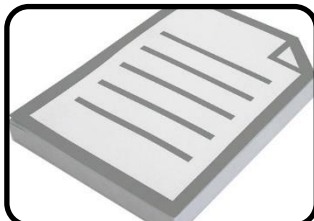
Научно-исследовательский  
финансовый институт



**Опыт регионов по оптимизации системы  
мер социальной поддержки**

**Олеся Александровна Феоктистова**  
ведущий научный сотрудник, к.э.н.  
Центр бюджетной политики НИФИ Минфина России

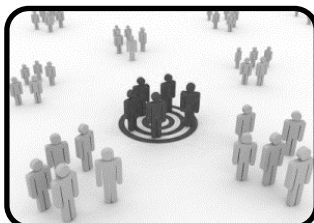
07-08 июля 2016 г.  
г. Уфа



**I. Инвентаризация мер социальной поддержки в регионе**



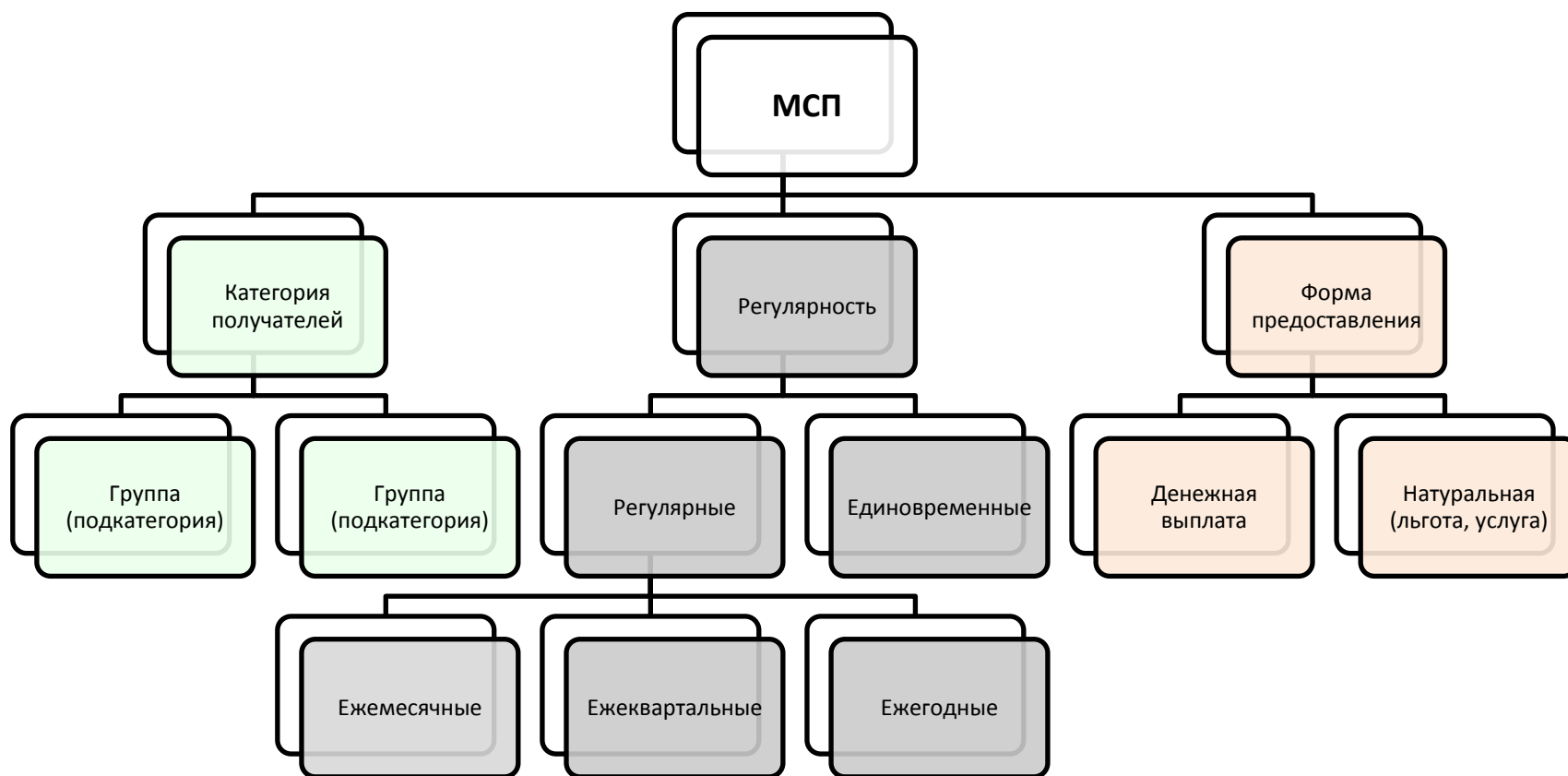
**II. «Болевые точки» региональных социальных бюджетов**



**III. Региональные подходы к оптимизации системы мер социальной поддержки**



## Инвентаризация МСП





## Классификация МСП по целевому назначению

### 1. Меры за особые заслуги гражданам, предоставляемые в соответствии с их социальным, общественным статусом

- ветераны труда, ветераны труда региона
- почетные граждане, лица, награжденные званиями и знаками
- труженики тыла
- ветераны военной и государственной службы
- ветераны и инвалиды боевых действий, военнослужащие
- спортсмены
- члены семей
- федеральные льготники



## Классификация МСП по целевому назначению

1. Меры за особые заслуги гражданам, предоставляемые в соответствии с их социальным, общественным статусом

2. Меры, предоставляемые в связи с особыми условиями труда (службы)

- государственные и муниципальные служащие
- педагогические и медицинские работники и другие «сельские специалисты», в том числе молодые сельские специалисты
- работники противопожарной службы, добровольные пожарные и сотрудники ряда других специальных служб
- члены семей
- студенты и интерны региональных учебных заведений



## Классификация МСП по целевому назначению

1. Меры за особые заслуги гражданам, предоставляемые в соответствии с их социальным, общественным статусом
2. Меры, предоставляемые в связи с особыми условиями труда (службы)
3. Меры по поддержке семьи и детей.
  - семьи с детьми;
  - дети;
  - дети-сироты и дети, оставшиеся без попечения, опекуны и усыновители;
  - дети и жены военнослужащих.



## Классификация МСП по целевому назначению

1. Меры за особые заслуги гражданам, предоставляемые в соответствии с их социальным, общественным статусом
2. Меры, предоставляемые в связи с особыми условиями труда (службы)
3. Меры по поддержке семьи и детей
4. Меры компенсационного характера
  - реабилитированные лица и лица, признанные пострадавшими от политических репрессий, члены семей
  - бывшие несовершеннолетние узники
  - пострадавшие от радиации
  - инвалиды службы в органах, в районах боевых действий
  - члены семей граждан, погибших при исполнении служебных обязанностей и в результате террористических актов
  - доноры
  - граждане, пострадавшие в результате чрезвычайных ситуаций и стихийных бедствий



## Классификация МСП по целевому назначению

1. Меры за особые заслуги гражданам, предоставляемые в соответствии с их социальным, общественным статусом
2. Меры, предоставляемые в связи с особыми условиями труда (службы)
3. Меры по поддержке семьи и детей
4. Меры компенсационного характера
5. Меры, предоставляемые в связи с ограничениями жизнедеятельности, вызванные нарушениями здоровья
  - инвалиды, дети-инвалиды и имеющие ОВЗ
  - семьи, имеющие детей-инвалидов
  - страдающие орфанными заболеваниями
  - больные туберкулезом





## Классификация МСП по целевому назначению

1. Меры за особые заслуги гражданам, предоставляемые в соответствии с их социальным, общественным статусом
2. Меры, предоставляемые в связи с особыми условиями труда (службы)
3. Меры по поддержке семьи и детей
4. Меры компенсационного характера
5. Меры, предоставляемые в связи с ограничениями жизнедеятельности, вызванные нарушениями здоровья
- 6. Адресные меры поддержки материального положения**
  - дети и родители
  - беременные женщины, кормящие матери
  - малоимущие семьи
  - одинокие и одиноко проживающие неработающие пенсионеры
  - семьи неработающих пенсионеров
  - отдельные категории обучающихся из малоимущих семей



## Классификация МСП по целевому назначению

1. Меры за особые заслуги гражданам, предоставляемые в соответствии с их социальным, общественным статусом
2. Меры, предоставляемые в связи с особыми условиями труда (службы)
3. Меры по поддержке семьи и детей
4. Меры компенсационного характера
5. Меры, предоставляемые в связи с ограничениями жизнедеятельности, вызванные нарушениями здоровья
6. Адресные меры поддержки материального положения
7. Меры, направленные на содействие занятости



## Классификация МСП по целевому назначению

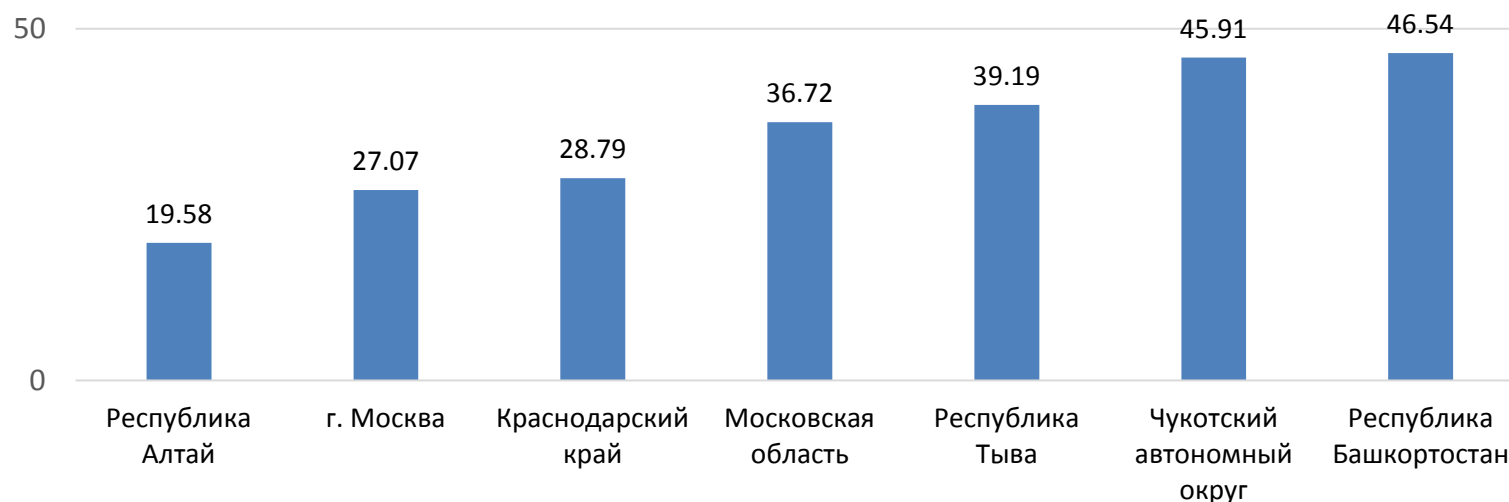
1. Меры за особые заслуги гражданам, предоставляемые в соответствии с их социальным, общественным статусом
2. Меры, предоставляемые в связи с особыми условиями труда (службы)
3. Меры по поддержке семьи и детей
4. Меры компенсационного характера
5. Меры, предоставляемые в связи с ограничениями жизнедеятельности, вызванные нарушениями здоровья
6. Адресные меры поддержки материального положения
7. Меры, направленные на содействие занятости
8. Неклассифицированные МСП:
  - беженцы и переселенцы
  - пожилые граждане
  - курсанты



## «Болевые точки» региональных социальных бюджетов

1. Региональная архитектура МСП подобна федеральной.
2. Превалируют категориальные МСП, в первую очередь – назначаемые гражданам за особые заслуги.

Доля ветеранов труда - получателей ЕДВ в численности населения старше трудоспособного возраста, 2015 (%)





## «Болевые точки» региональных социальных бюджетов

Превалируют категориальные МСП, в первую очередь – назначаемые гражданам за особые заслуги: региональные ветераны труда и сельские специалисты

### Региональные ветераны труда (2015)

49 регионов России	25 млрд руб	3 609 061 чел.
-----------------------	-------------	----------------

### Оплата жилья и ЖКУ сельским специалистам (2015)

Средний размер выплат – 21717 руб в год	30 млрд руб	1 324 172 чел.
--	-------------	----------------



**«Болевые точки» региональных  
социальных бюджетов**

3. Адресные МСП граждан не являются приоритетным направлением в системе МСП.

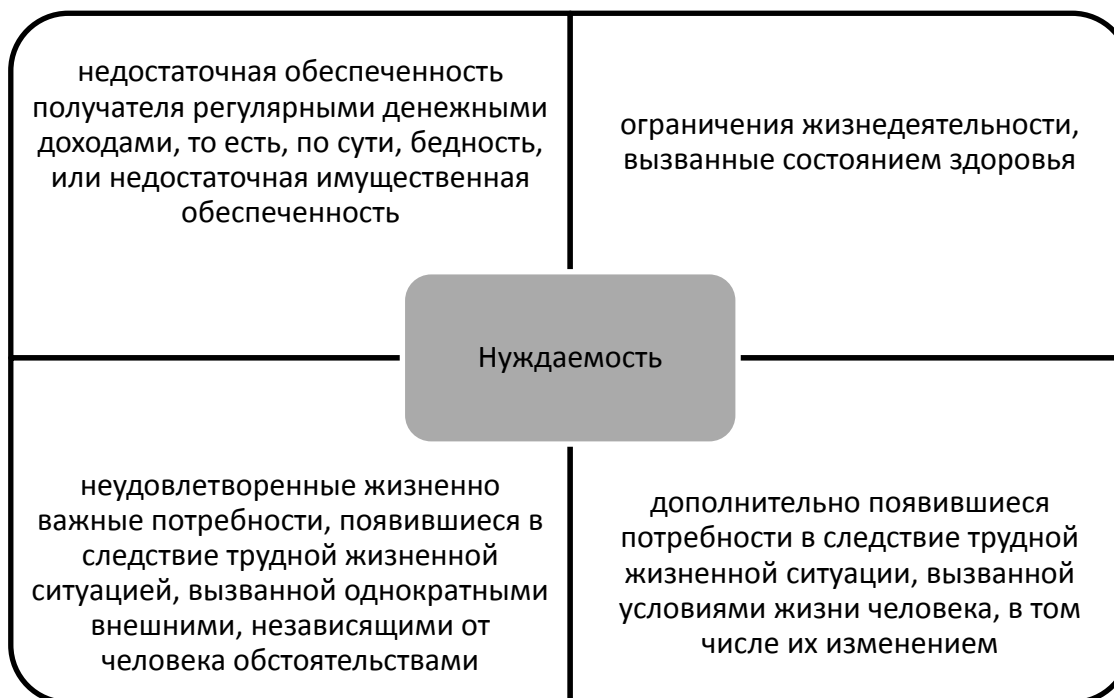
*«...когда мы говорим о предоставлении различных социальных выплат, то ни одной социальной выплаты, которая у нас предоставлялась бы неадресно у нас нет. Все социальные выплаты, все виды пособий социальной поддержки - это исключительно адресные выплаты и имеют своего адресата».*

Топилин М.А., Министр труда России  
Стенограмма парламентских слушаний Комитета  
Государственной Думы по бюджету и налогам на тему:  
«Основные направления повышения эффективности  
расходов федерального бюджета: реальность и  
перспективы. 23 июня 2015 года.



«Болевые точки» региональных  
социальных бюджетов

3. Адресные МСП граждан не являются приоритетным направлением в системе МСП: разные определения «нуждаемости» в региональных НПА





**«Болевые точки» региональных  
социальных бюджетов**

Практика применения критериев «нуждаемости» в регионах

Смоленская область: Решение  
Смоленского областного суда от 29  
апреля 2014 г. по делу № 3-12/14.

Забайкальский край: определение  
Верховного Суда Российской Федерации  
от 29.07.2015

Кировская область: Определение  
Верховного Суда Российской Федерации  
от 28 октября 2015 г. № 10-АПГ15-11





## «Болевые точки» региональных социальных бюджетов

4. Фрагментированность региональных систем МСП
  - МСП отдельным получателям
  - количество МСП: от 37 до 181 ед., среднее – 100 ед.
  
5. МСП, дублирующие федеральные
  - дополнительные МСП федеральным льготникам:
    - пострадавшим от радиации
    - имеющим различные звания или награжденным различными наградами
    - чемпионам Олимпийских игр
  
6. МСП членам семей:
  - по федеральному законодательству
  - региональных льготников:
    - вдовы Героев труда Кубани и вдовы Героев Кубани
    - члены семей умерших граждан, удостоенных звания «Почетный гражданин»
    - члены семей ветеранов труда
    - члены семей сельских специалистов, иногда – только нетрудоспособных



## «Болевые точки» региональных социальных бюджетов

### 7. Большое количество МСП, предоставляемых одной и той же категории

- МСП семьям с детьми
  - ежемесячное детское пособие (115-150 руб)
  - целевые выплаты школьникам
  - питание в образовательных организациях
  - компенсации на оплату услуг в дошкольных образовательных учреждениях
  - «праздничные» выплаты
  - компенсации/льготы на оплату жилья и коммунальных услуг
  - выплаты при рождении ребенка
  - услуги и льготы в натуральной форме многодетным семьям

### 8. МСП за особые условия труда

- бюджетники, в т.ч. сельские специалисты
- добровольные пожарные
- государственные гражданские служащие
- пенсионеры из их числа

=

Работодатель -  
государство

≠

Социальная  
поддержка –  
защита от основных  
социальных рисков

### 9. «Безадресные» МСП

- льготные проезд
- льготное зубопротезирование



Региональные подходы к оптимизации  
системы мер социальной поддержки

**1. Оптимизация механизма предоставления МСП по  
оплате жилья и ЖКУ**

**Вариант 1**

Осуществить переход от  
ежемесячных денежных  
выплат на оплату жилья и  
ЖКУ по РСЖКУ к  
компенсационным  
выплатам по фактическим  
расходам

**Вариант 2**

Осуществить переход к  
фиксированному размеру  
выплаты (например, на  
основе среднего размера  
выплаты



Региональные подходы к оптимизации  
системы мер социальной поддержки

**1. Оптимизация механизма предоставления МСП по  
оплате жилья и ЖКУ**

**Вариант 1**

Осуществить переход  
от ежемесячных  
денежных выплат на  
оплату жилья и ЖКУ  
по РССЖКУ к  
компенсационным  
выплатам по  
фактическим  
расходам

**Вариант 2**

Осуществить переход  
к фиксированному  
размеру выплаты  
(например, на основе  
среднего размера  
выплаты

**Вариант 3**

Установить верхний  
предел («потолок»)  
размера выплаты



Региональные подходы к оптимизации  
системы мер социальной поддержки

Оптимизация механизма предоставления МСП по оплате  
жилья и ЖКУ - дополнительные ограничения

только  
неработающим  
«ветеранам  
труда

только при  
отсутствии  
задолженности  
по оплате

членам семьи –  
только при  
наличии права  
на меры у них  
самих

при  
заключении  
льготником  
договора на  
оказание  
данных услуг  
(радио,  
антенна,  
телефон)



## Региональные подходы к оптимизации системы мер социальной поддержки

### 2. Оптимизация предоставления мер социальной поддержки по оплате проезда на городском и пригородном транспорте

Отмена  
льготного  
(бесплатного)  
проезда  
гражданам,  
входящим в  
федеральный  
реестр  
льготников

Оптимизация механизмов предоставления МСП:  
предоставление мер в натуральной форме осуществляется путем  
финансирования перевозочных компаний:  
22 региона - только натуральная форма, 29 регионов - обе формы

Вариант 1:  
компенсация  
(возмещение)  
стоимости  
проезда  
(приобретения  
проездного  
билета)

Вариант 2:  
выплата  
ежемесячного  
пособия на  
проезд

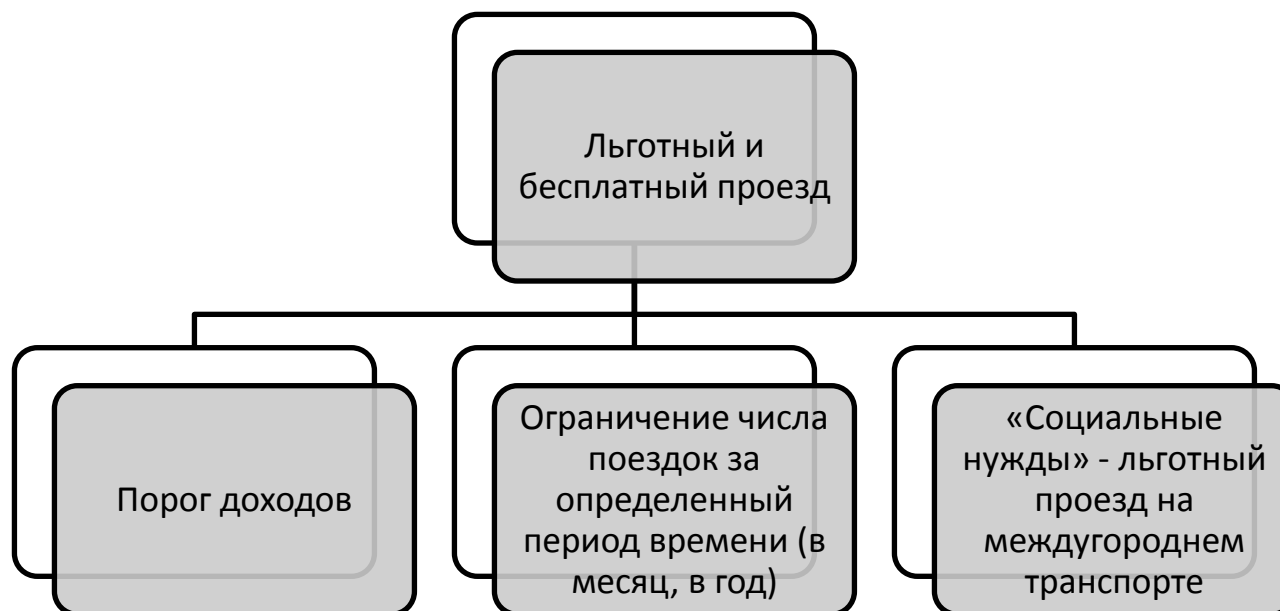
Вариант 3:  
компенсация  
расходов на  
проезд в рамках  
государственно  
й социальной  
помощи

Вариант 4:  
варианты 1-3  
для разных  
видов  
транспорта



## Региональные подходы к оптимизации системы мер социальной поддержки

### 3. Введение критериев нуждаемости





## Региональные подходы к оптимизации системы мер социальной поддержки

### 3. Перевод льготников, имеющих «двойной статус», в федеральный регистр получателей МСП

Комплекс мероприятий по переводу:

- инвентаризация получателей МСП, имеющих право на получение социальных гарантий по нескольким основаниям;
- проведение сопоставительного анализа размера их компенсаций при выплате из федерального бюджета и при выплате из регионального бюджета;
- разработка мероприятий по разъяснительной работе с гражданами;
- разработка методики расчета доплаты (в случае необходимости);
- принятие необходимых поправок в региональное законодательство.

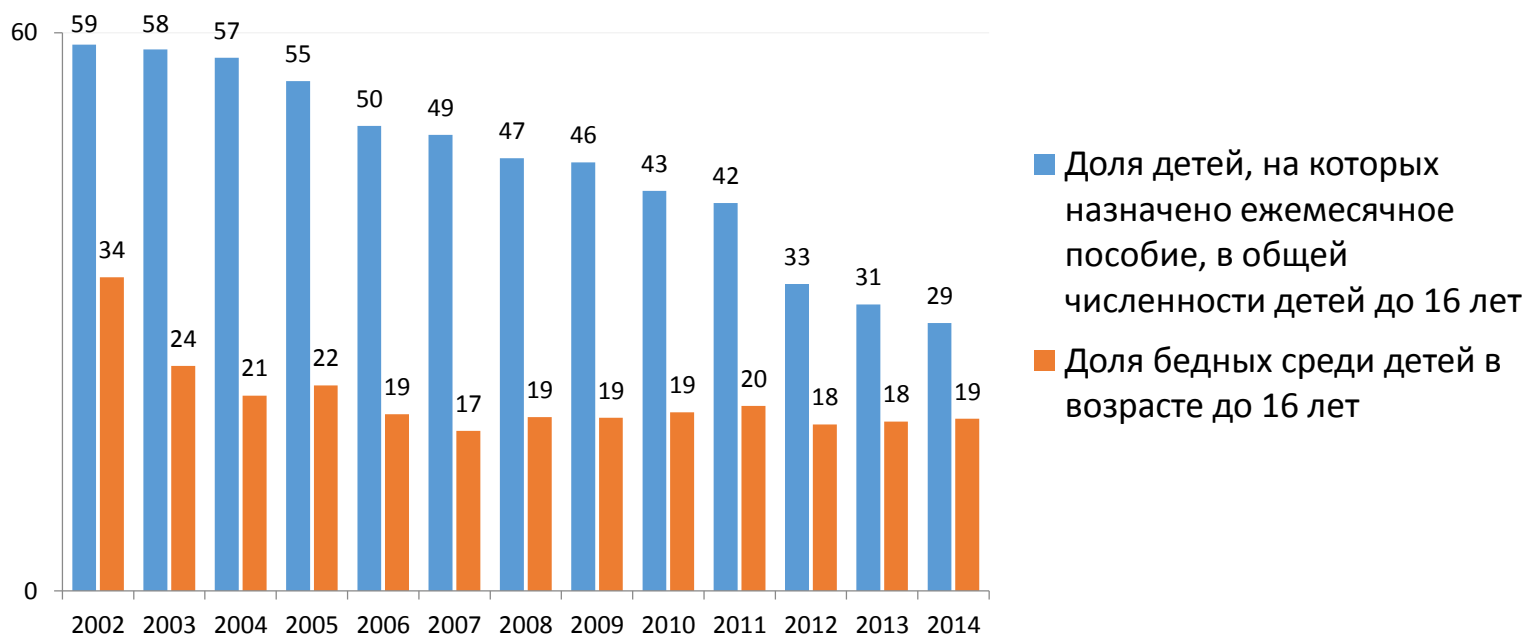




## Региональные подходы к оптимизации системы мер социальной поддержки

### 4. Оптимизация предоставления ежемесячного пособия на ребенка

- Увеличение кратности выплат ежемесячного пособия на ребенка
- Увеличение частоты подтверждения права на получение ежемесячного детского пособия.





## Региональные подходы к оптимизации системы мер социальной поддержки

5. Оптимизация мер социальной поддержки предоставляемых гражданам, имеющим звание «Ветеран труда» и «Ветеран труда региона»

- внести изменения в законодательство региона, предусматривающие ужесточение условий присвоения звания «Ветеран труда» и «Ветеран труда региона»; ужесточение условий предоставления мер социальной поддержки по оплате жилья и коммунальных услуг
- исключить членов семьи данной категории граждан из получателей мер социальной поддержки (там, где это установлено)
- рассмотреть возможность внесения в правила назначения МСП данной категории граждан требования «только неработающим гражданам»
- ввести критерий нуждаемости по доходам



## Региональные подходы к оптимизации системы мер социальной поддержки

### 6. Оптимизация правил назначения мер в части уточнения категорий получателей

- исключение из числа получателей членов семей носителей льгот
- ограничение членов семей носителей льгот только нетрудоспособными гражданами, совместно проживающими с носителем льготы
- введение критериев нуждаемости с учетом уровня доходов или наличия трудной жизненной ситуации



**Региональные подходы к оптимизации  
системы мер социальной поддержки**

7. Введение критерия нуждаемости в правила назначения предоставления компенсации родительской платы за воспитание и обучение



**Региональные подходы к оптимизации  
системы мер социальной поддержки**

8. Выведение мер социальной поддержки государственных служащих и других категорий работников из системы социальной защиты населения



## 9. Введение универсального пособия для малоимущих

- ✓ В среднесрочной перспективе введение универсального пособия для малоимущих граждан предоставляемого с учетом нуждаемости
- ✓ Объединение в одну нескольких мер, предоставляемых по схожим основаниям

Задачи введения пособия:

- оптимизация системы мер социальной поддержки (сокращение количества мер, единый порядок назначения, единые правила назначения, единая база данных по получателям мер социальной поддержки – семьям (домохозяйствам));
- оптимизация административных расходов на предоставление мер социальной поддержки (управление одной мерой, одним личным делом, одним домохозяйством);
- оптимизация порядка получения мер социальной поддержки заявителями (один раз, один комплект документов и пр.);
- разработка базы данных (социального паспорта) по домохозяйствам – получателям универсального пособия и прочих мер социальной поддержки, которая позволит оценивать в полном объеме доходы, имущественную обеспеченность домохозяйства при назначении мер социальной поддержки, учитывать в одном личном деле все меры социальной поддержки и социальные услуги, оказываемые одному домохозяйству.